



รายงานสถานการณ์สาธารณภัย
กรมป้องกันและบรรเทาสาธารณภัย กระทรวงมหาดไทย
 ศูนย์อำนวยการบรรเทาสาธารณภัย (ส่วนปฏิบัติการ) www.nirapai.com
โทรสาร 0-2241-7450-6 สายด่วนนิรภัย 1784



ที่ของข่าว 790/2560

วันที่ 5 ธันวาคม 2560

(เวลา 07.00 น.)

1. สถานการณ์สาธารณภัย

1.1 สถานการณ์อุทกภัยภาคใต้ จากอิทธิพลมรสุมตะวันออกเฉียงเหนือ ตั้งแต่วันที่ 25 พ.ย. - 5 ธ.ค. 60 ในพื้นที่ 10 จ. (ปัตตานี ยะลา สงขลา พัทลุง ตรัง สตูล นราธิวาส นครศรีธรรมราช สุราษฎร์ธานี กระบี่) 109 อ. 722 ต. 5,123 ม. ประชาชนได้รับผลกระทบ 354,202 ครัวเรือน 1,142,341 คน เสียชีวิต 15 ราย (จ.ปัตตานี 5 ราย จ.สงขลา 3 ราย จ.ยะลา 2 ราย ตรัง 2 ราย นครศรีธรรมราช 2 ราย พัทลุง 1 ราย) ช่วยเหลือแล้ว 5 ราย อยู่ระหว่างดำเนินการให้ความช่วยเหลือ 10 ราย **ปัจจุบันคลี่คลายแล้ว 2 จังหวัด (จ.กระบี่ จ.สตูล) ยังคงมีสถานการณ์ 8 จ. (ปัตตานี ยะลา สงขลา พัทลุง ตรัง นราธิวาส นครศรีธรรมราช สุราษฎร์ธานี) 87 อ. 626 ต. 4,619 ม. ประชาชนได้รับผลกระทบ 306,288 ครัวเรือน 967,095 คน อพยพ 365 ครัวเรือน 863 คน (จ.สงขลา 185 ครัวเรือน 236 คน จ.ยะลา 33 ครัวเรือน 83 คน จ.นราธิวาส 93 ครัวเรือน 324 คน จ.พัทลุง 49 ครัวเรือน 114 คน จ.ปัตตานี 5 ครัวเรือน 15 คน) **ทั้งนี้ได้ประกาศเขตพื้นที่ประสบสาธารณภัย ตามแผนการป้องกันและบรรเทาสาธารณภัยแห่งชาติ พ.ศ.2558 แล้ว 9 จังหวัด (ปัตตานี ยะลา สงขลา พัทลุง ตรัง สตูล นราธิวาส นครศรีธรรมราช สุราษฎร์ธานี) ดังนี้****

ลุ่มน้ำปัตตานี

1) **จ.ปัตตานี** วันที่ 25 พ.ย. 60 เกิดฝนตกหนักน้ำไหลหลากในพื้นที่ 12 อ. 112 ต. 621 ม. 20 ชุมชน ประชาชนได้รับผลกระทบ 30,469 ครัวเรือน 100,613 คน **อพยพ 5 ครัวเรือน 15 คน (อ.หนองจิก) เสียชีวิต 5 ราย** (นายแวฮามะ เตะสาตุ ด.ญ.ฮัยฟาห์ บือแน ด.ช.มุฮัมมัดซูฟิยัน บินเง๊ะมิ นายสุไลมาน บาเหะ ด.ช.มุฮัมมัดริฎวาน มามู) ถนน 59 จุด สะพาน 1 แห่ง ฝาย 1 แห่ง บ่อปลา 615 บ่อ ปศุสัตว์ 1,119 ตัว วัด 8 แห่ง โรงเรียน 74 แห่ง พื้นที่การเกษตร 39,434 ไร่ ดังนี้

- **อ.โคกโพธิ์** ต.มะกรูด (ม.1-7) ต.ปากล่อ (ม.1-9) ต.บางโกระ (ม.1-5) ต.ท่าเรือ (ม.1-7) ต.ควนโนรี (ม.1-6) ต.โคกโพธิ์ (ม.1-12) ต.ช้างให้ตก (ม.1-5) ต.นาประดู่ (ม.1-8) ต.นาเกตุ (ม.1-7) ต.ป่าบอน (ม.1-5) ต.ทรายขาว (ม.1-6) ต.ทุ่งปลา (ม.1-5)
- **อ.หนองจิก** ต.บางเขา (ม.1-7) ต.ท่ากำชำ (ม.1-7) ต.ปู่โละปู่โย (ม.1-9) ต.คอกตั้นหยง (ม.3,4,6) ต.บ่อทอง (ม.1,2,5,6) ต.ตุง (ม.5) ต.ยาปี (ม.1-6) ต.ลิปะสะโง (ม.1-5) ต.ดอนรัก (ม.2-6) ต.เกาะเปาะ (ม.1-3) ต.ดาโต๊ะ (ม.1-3)
- **อ.ยะรัง** ต.เสดวา (ม.1-8) ต.เขาตุม (ม.1-7) ต.ประจัน (ม.1-9) ต.คลองใหม่ (ม.1-6) ต.ยะรัง (ม.1-6) ต.เมะมาวี (ม.1-6) ต.วัด (ม.1-5) ต.ระแว้ง (ม.1-5) ต.สะนอ (ม.1-4) ต.ปิตุมุดี (ม.4,5) ต.กระโด (ม.1-5) ต.กอลำ (ม.5)
- **อ.ไม้แก่น** ต.ไทรทอง (ม.1,2,4,5) ต.ไม้แก่น (ม.1,2,3,4) ต.ตะโละไกรทอง (ม.2,3) ต.ดอนทราย (ม.1-4)
- **อ.สายบุรี** ต.ตะบิ้ง (ม.1-6) ต.กะคูนง (ม.1-8) ต.ปะเสยะวอ (ม.3,4,6) ต.บางเก่า (ม.2-4) ต.มะนังดาลำ (ม.1,2,3,5,6,5) ต.แป้น (ม.1-8) ต.เตราะบอน (ม.1-11) ทต.ตะลุบัน 18 ชุมชน
- **อ.ปะนาเระ** ต.ปะนาเระ (ม.1-5) ต.ท่าข้าม (ม.1-4) ต.ดอน (ม.1-6) ต.บ้านนอก (ม.1-6) ต.คอกกระบือ (ม.1-4) ต.พ้อมิ่ง (ม.1-4) ต.ควน (ม.1-6) ต.ท่าน้ำ (ม.1-5) ต.บ้านกลาง (ม.1-9) ต.บ้านน้ำบ่อ (ม.1-4)
- **อ.เมืองฯ** ต.ปะกาสะรัง (ม.2,4,6,8) ต.บาราเฮาะ (ม.3,4,5,8) ต.กะมียอ (ม.1-7) ต.ปุยุด (ม.1,3,4-6) ต.คลองมานิง (ม.1-4) ต.ตันหยงลุโละ (ม.1-3) ต.ตะลุโละ (ม.1,2,3,7,9) ต.รูสะมิแล (ม.1,3,5,6) ต.บานา (ม.1,4,5,6,8)

- **อ.แม่ลาน** ต.แม่ลาน (ม.1-9) ต.ป่าไร่ (ม.1-7) ต.ม่วงเตี้ย (ม.1-6)
- **อ.ทุ่งยางแดง** ต.ตะโล๊ะแมะนา (ม.1-4) ต.น้ำดำ (ม.1-5) ต.พิเทน (ม.1-7) ต.ปากู (ม.1-7)
- **อ.ยะหริ่ง** ต.ตะโล๊ะ (ม.1-5) ต.แหลมโพธิ์ (ม.1-4) ต.ตะโล๊ะกาโปร์ (ม.1-5) ต.ยามู (ม.1-5) ต.จะรัง (ม.1,2,3,4,6,7) ต.ราตาปันยัง (ม.1-5) ต.หนองแรต (ม.1-6)
- **อ.มายอ** ต.กระหวะ (ม.1-5) ต.เกาะจัน (ม.1-5) ต.มายอ (ม.1-3) ต.กระเสาะ (ม.1-5) ต.สาคอบน (ม.1-3) ต.สาคอใต้ (ม.1-4) ต.ปานัน (ม.1,2) ต.สะก่า (ม.1-4) ต.ปะโต (ม.1-5) ต.ลุโบะยิโร (ม.1-8)
- **อ.กะพ้อ** ต.กะรุปี (ม.1-8) ต.ตะโล๊ะคือรามัน (ม.1-9) ต.ปล่องหอย (ม.1-10)

การให้ความช่วยเหลือ สนง.ปภ.จ. ศูนย์ ปภ. เขต 12 สงขลา รดสูบน้ำระยะไกลสูบน้ำท่วมขัง 1 คัน สูบน้ำท่วมขังเขตพื้นที่ อ.เมือง ถูยั้งชีพ 15,500 ถูย น้ำดื่ม 62,000 ขวด เรือท้องแบนพร้อมเครื่องยนต์ 3 ลำ เรือไฟเบอร์ 20 ลำ ศูนย์ ปภ. เขต 16 ชัยนาท รดสูบน้ำระยะไกล 1 คัน ศบภ.ทบ. โดย มทบ.46 จนท.ตร. อำเภอโครงการชลประทานปัตตานี อปท. อส. อปพร. อาสาสมัคร มูลนิธิ สนับสนุน ข้าวสารปลาชาร์ดิน 9,120 กระป๋อง ข้าวกล่อง 2,603 กล่อง ถูยั้งชีพ 12,804 ชุด น้ำดื่ม (60,956 ขวด 1,000 แกลลอน) ยาและเวชภัณฑ์ (273 ลัง 6,000 ชุด) เรือท้องแบน 5 ลำ เรือแม่กลอง 2 ลำ เรือไฟเบอร์ 7 ลำ เข้าสำรวจความเสียหายและให้การช่วยเหลือในการขนย้ายสิ่งของไว้ที่สูง และระบายน้ำโดยด่วน

2) จ.ยะลา วันที่ 25 พ.ย. 60 เกิดฝนตกหนักน้ำไหลหลากในพื้นที่ 8 อ. 56 ต. 322 ม. ประชาชนได้รับผลกระทบ 30,099 ครัวเรือน 112,226 คน **เสียชีวิต 2 ราย** (นายสอเร วาเลาะ นายอาเคมะ สะอ) บ้านเสียหาย 2 หลัง ถนน 242 จุด โรงเรียน 5 แห่ง สะพาน 8 แห่ง ฝาย 3 แห่ง ทำนบ 1 แห่ง ท่อลอด 1 แห่ง วัด 6 แห่ง สำนักสงฆ์ 1 แห่ง มัสยิด 1 แห่ง พื้นที่การเกษตร 96,087 ไร่ สถานศึกษาปิดการเรียนการสอน 14 แห่ง **ปัจจุบันสถานการณ์คลี่คลายแล้ว 7 อ.** (เบตง ธารโต บันนังสตา รามัน ยะหา กรงปินัง กาบัง) **คงเหลือสถานการณ์ในพื้นที่ 1 อ. 4 ต. 8 ม. ดังนี้**

- **อ.เมืองฯ** ต.สะเตงนอก (ม.3,4,9,12) ต.ยูโป (ม.2,3) ต.ท่าสาป (ม.6) ต.ตาเซะ (ม.4) **จุดอพยพ 3 จุด 33 ครัวเรือน** 83 คน (**จุดที่ 1** ศาลาเอนกประสงค์ (ม.3) 12 ครัวเรือน **จุดที่ 2** อาคารตลาดเฉลิมพระเกียรติ (ม.4) 6 ครัวเรือน **จุดที่ 3** มัสยิดกลาง (ม.5) 15 ครัวเรือน ต.สะเตงนอก อ.เมืองฯ)

การให้ความช่วยเหลือ ศูนย์ ปภ. เขต 12 สงขลา สนับสนุน เครื่องอุปโภคบริโภค 900 ชุด เรือ maxliner 11 ลำ เรือท้องแบน 1 ลำ รดสูบน้ำระยะไกล 1 คัน สนง.ปภ.จ. สนับสนุน ถูยั้งชีพ 28,879 ชุด น้ำดื่ม 105,393 ขวด ข้าวกล่อง 7,261 กล่อง ศบภ.บก.ทท. โดย นพค.42 ศบภ.ทบ. โดย พล.ร.15 กอ.รมน. มอบ ถูยั้งชีพ 151 ชุด แขวงทางหลวงชนบทยะลา โครงการชลประทานยะลา เตรียมความพร้อมเครื่องจักรสาธารณภัย เข้าสำรวจความเสียหาย อำเภอ ทน.ยะลา สนับสนุน เรือท้องแบนผลักดันน้ำ 1 ลำ รถชุดตีนตะขาบ 2 คัน รถเทรลเลอร์ 2 คัน ทต.บุดี รถชุดลอกทางระบายน้ำ 1 คัน หน่วยเฉพาะกิจยะลา รถครัวสนาม 1 คัน อปท. สนง. สาธารณสุขจังหวัด มอบชุดยาและเวชภัณฑ์ 4,022 ชุด จนท.ตร. อส. อปพร. อาสาสมัคร มูลนิธิ สนับสนุน เรือท้องแบน 1 ลำ รถชุดตีนตะขาบ 2 คัน รถเทรลเลอร์ 2 คัน รถบรรทุก 1 คัน พร้อมให้การช่วยเหลือในการขนย้ายสิ่งของไว้ยังที่ปลอดภัย ดำเนินการกำจัดสิ่งกีดขวางทางน้ำ เพื่อระบายน้ำอย่างเร่งด่วน

ลุ่มน้ำทะเลสาบสงขลา

3) จ.สงขลา วันที่ 25 พ.ย. 60 เกิดฝนตกหนักน้ำไหลหลากในพื้นที่ 16 อ. 125 ต. 913 ม. 78 ชุมชน ประชาชนได้รับผลกระทบ 75,803 ครัวเรือน 216,440 คน **เสียชีวิต 3 ราย** (นายदनเต๊ะ เอียดหวัง นายมีชี อาแว ด.ช.มุฮัมหมัด ซากริน แวฮูเซ็ง) **อพยพ 185 ครัวเรือน 236 คน** (อ.เทพา 5 ครัวเรือน อ.นาหม่อม 18 ครัวเรือน อ.จะนะ 14 ครัวเรือน อ.สะบ้าย้อย 70 ครัวเรือน อ.สิงหนคร 4 ครัวเรือน อ.นาทวี 2 ครัวเรือน) บ้านเรือน 2,623 หลัง (ทั้งหลัง 4 หลัง บางส่วน 2,615 หลัง) รถยนต์ 13 คัน เรือประมง 3 ลำ ถนน 985 จุด สะพาน 62 แห่ง ทำนบ 7 แห่ง ฝาย 11 แห่ง วัด/มัสยิด 48 แห่ง โรงเรียน 82 แห่ง สถานที่ราชการ 33 แห่ง ดังนี้

- **อ.เทพา** ต.เทพา (ม.1-8) ต.ปากบาง (ม.1-8) ต.เกาะสะบ้า (ม.1-8) ต.สะกอม (ม.1-8) ต.วังใหญ่ (ม.1-8) ต.ลำไพล (ม.1-13) ต.ท่าม่วง (ม.1-14)
 - **อ.นาหม่อม** ต.นาหม่อม (ม.1-10) ต.คลองหรีง (ม.1-6) ต.พิจิตร (ม.1-6) ต.ทุ่งขมิ้น (ม.1-7)
 - **อ.สทิงพระ** ต.บ่อแดง (ม.1-6) ต.ท่าหิน (ม.1-9) ต.คลองรี (ม.1-9) ต.คูขุด (ม.1-9) ต.ชุมพล (ม.1-7) ต.วัดจันทร์ (ม.1-6) ต.จะทิ้งพระ (ม.1-7) ต.สนามชัย (ม.1-5) ต.บ่อดาน (ม.1-6) ต.กระดังงา (ม.1-7) ต.ดีหลวง (ม.1-8)
 - **อ.หาดใหญ่** ทต.พะตง (6 ชุมชน) ต.พะตง (ม.2-8) ต.ทุ่งตำเสา (ม.1-8,10) ต.ท่าข้าม (ม.1-3,5-8) ทม.คลองหงส์ (2 ชุมชน) ทม.บ้านพรุ (เขต1-11) ทม.ควนลัง (14 ชุมชน) ต.ถลุง (ม.1-7) ทต.บ้านไร่ (ม.3,8-11) ต.คูเต่า (ม.1-5,7) ต.น้ำน้อย (ม.4-6,10) ทม.คลองแห (16 ชุมชน) ต.ทุ่งใหญ่ (ม.1-6,5,6)
 - **อ.จันนะ** ต.นาหว้า (ม.1-12) ต.คู (ม.1-9) ต.ป่าชิง (ม.1-9) ต.สะพานไม้แก่น (ม.1-8) ต.ขุนตัดหวาย (ม.1-8) ต.จะโหนด (ม.1-6,9,11) ต.ท่าหม่อไทร (ม.1-11) ต.ตลิ่งชัน (ม.2-5,7,8) ต.นาทับ (ม.1,2,3,5,6,7,12,13) ต.แค (ม.1-7) ต.คลองเปียง (ม.1,6,5) ต.บ้านนา (ม.2,5,9,10) ต.สะกอม (ม.2-9) ต.น้ำขาว (ม.1-11)
 - **อ.สะบ้าย้อย** ต.เขาแดง (ม.1-4,6) ต.สะบ้าย้อย (ม.1-9) ต.บ้านโหนด (ม.1-7) ต.เปียน (ม.1-7) ต.ทุ่งพอ (ม.1,7,8) ต.จะแหน (ม.3,5) ต.ธารคีรี (ม.1,5) ต.คูหา (ม.2,7)
 - **อ.ควนเนียง** ต.บางเหียง (ม.1-13) ต.รัตภูมิ (ม.1-13) ต.ห้วยลึก (ม.1-9) ต.ควนไส (ม.1-11)
 - **อ.สิงหนคร** ต.ท่าบ (ม.1-7) ต.ชะแล้ (ม.1,3) ต.รำแดง (ม.1-3,5-7) ต.ปากรอก (ม.3-6) ต.บางเขียด (ม.4,5) ต.ป่าขาด (ม.1-5) ต.ชิงโค (ม.1-10) ต.ม่วงงาม (ม.1-10) ต.วัดขนุน (ม.1-8) ต.สทิงหม้อ (ม.1-6) ต.หัวเขา (ม.1-8)
 - **อ.กระแสสินธุ์** ต.กระแสสินธุ์ (ม.1-4) ต.โรง (ม.1-5) ต.เชิงแส (ม.1-4) ต.เกาะใหญ่ (ม.1-9)
 - **อ.รัตภูมิ** ต.กำแพงเพชร (ม.1-13) ต.คูหาใหญ่ (ม.1-14) ต.ท่าชะมวง (ม.1-15) ต.เขาพระ (ม.1-12) ต.ควนรู (ม.1-9)
 - **อ.นาทวี** ต.คลองทราย (ม.1,2,4,8) ต.นาหม่อศรี (ม.1-8) ต.นาทวี (ม.1-17) ต.ฉาง (ม.1-9) ต.ปลักหนู (ม.1-6) ต.ท่าประดู่ (ม.1-9) ต.ทับช้าง (ม.1-10) ต.สะท้อน (ม.1-10) ต.คลองขวาง (ม.4,5,7)
 - **อ.นางกล่ำ** ต.บางกล่ำ (ม.4,5) ต.แม่ทอม (ม.1) ต.บ้านหาร (ม.3-5) ต.ท่าช้าง (ม.1,2,5,7,8,11,12)
 - **อ.คลองหอยโข่ง** ต.คลองหอยโข่ง (ม.1-5) ต.โคกม่วง (ม.1-9) ต.คลองหลา (ม.1-4,6) ต.ทุ่งลาน (ม.1,2,4-8)
 - **อ.ระโนด** ต.บ้านขาว (ม.1-6) ต.ตะเคียน (ม.1-5) ต.บ้านใหม่ (ม.1-9) ต.ท่าบอน (ม.1-10) ต.แดนสงวน (ม.1-5) ต.ระวะ (ม.1-7) ต.บ่อครุ (ม.1-5) ต.พังยาง (ม.1-4) ต.วัดสน (ม.1-4) ต.ระโนด (ม.1-7) ต.คลองแดน (ม.1-5) ต.ปากแตระ (ม.1-6) ทม.ระโนด ทม.บ่อครุ
 - **อ.สะเดา** ทต.สะเดา (4 ชุมชน) ทต.คลองแงะ (ม.5) ต.ปริง (ม.4,7,8) ต.สำนักแต้ว (ม.1-9) ต.พังลา (ม.1-5,7) ต.ท่าโพธิ์ (ม.1-8) ต.ป่าดงเบขาร์ (ม.6) ต.สำนักขาม (ม.1-7) ต.เขามี่เกียรติ (ม.1-5)
 - **อ.เมืองฯ** ต.เกาะยอ (ม.1-9) ต.พะวง (ม.1-8) ต.เขารูปช้าง (ม.1-6,9,10) ต.เกาะแต้ว (ม.1-10)
- การให้ความช่วยเหลือ** มูลนิธิเพื่อนพึ่ง (ภา) ยามยาก สภากาชาดไทย เปิดครัวประกอบอาหารแจกจ่ายผู้ประสบอุทกภัย 3,085 คน (30 พ.ย. - 2 ธ.ค.60) พื้นที่ อ.เทพา 3 ต.เทพา สะกอม ปากบาง) ศูนย์ ปภ.เขต 12 สงขลา สนับสนุนเครื่องสูบน้ำขนาด 14 นิ้ว อัตราการสูบน้ำ 28,000 ลิตร/นาที/เครื่อง จำนวน 3 เครื่อง และรถสูบน้ำระยะไกล 3 หัวจ่าย มีอัตราการสูบน้ำ 54,000 ลิตร/นาที หัวจ่ายละ 18,000 ลิตร/นาที ติดตั้งบริเวณคลองปากแตระ อ.ระโนด จ.สงขลา เพื่อเร่งระบายน้ำลงสู่ทะเลอ่าวไทย รถสูบน้ำระยะไกล 1 คัน เรือ 94 ลำ ทุ้งยังชีพ 30,538 ชุด น้ำดื่ม 72,300 ขวด สนง.ปภ.จ. สนับสนุน เรือท้องแบน 12 ลำ ทุ้งยังชีพ 676 ชุด ข้าวกล่อง 3,238 กล่อง น้ำดื่ม 1,528 ขวด ยารักษาโรค 4,196 ชุด พร้อมเจ้าหน้าที่ดำเนินการสูบน้ำท่วมซึ่งบริเวณเขตพื้นที่ อ.เทพา เขตพื้นที่ ทน.สงขลา เพื่อเร่งระบายน้ำลงสู่ทะเล และนำเรือกู้ภัยเคลื่อนที่เร็ว 2 ลำ ช่วยเหลือผู้ประสบภัยพื้นที่ อ.ระโนด อ.สทิงพระ ศบภ.ทบ. โดย พล.ร.5 จนท.ตร. จังหวัดสงขลา สนับสนุน เครื่องอุปโภค/บริโภค 47,439 ชุด ข้าวกล่อง 30,313 ชุด น้ำดื่ม 59,767 ขวด ยารักษาโรค 15,716 ชุด เรือท้องแบน 81 ลำ เครื่องสูบน้ำ 45 เครื่อง เครื่องผลักดันน้ำ 12 เครื่อง กระสอบทราย 11,255 กระสอบ เสื้อผ้า 8 ชุด ถนน 12 สาย โครงการชลประทานสงขลา ติดตั้งเครื่องสูบน้ำ 56 เครื่อง เครื่องผลักดันน้ำ 16 เครื่อง อำเภอ อปท. อส. อปพร. อาสาสมัคร มูลนิธิ เข้าสำรวจความเสียหายและขนย้ายสิ่งของไว้ที่สูง

4) **จ.พัทลุง** วันที่ 25 พ.ย. 60 เกิดฝนตกหนักน้ำไหลหลากในพื้นที่ 11 อ. 65 ต. 651 ม. 19 ชุมชน ประชาชนได้รับผลกระทบ 38,517 ครัวเรือน 119,424 คน **เสียชีวิต 1 ราย** (นายนิพาส นิ่มแก้ว) ถนน 262 จุด คอสะพาน 14 แห่ง ฝาย 7 แห่ง โรงเรียน 146 แห่ง วัด 124 แห่ง มัสยิด 19 แห่ง หน่วยบริการสาธารณสุข 1 แห่ง รพสต. 11 แห่ง สถานศึกษาปิดการเรียนการสอน 62 แห่ง (อ.เมือง 18 แห่ง อ.เขาชัยสน 8 แห่ง อ.ปากพะยูน 8 แห่ง อ.งหรา 7 แห่ง อ.ป่าพะยอม 1 แห่ง อ.ควนขนุน 3 แห่ง อ.ตะโหมด 7 แห่ง อ.ป่าบอน 6 แห่ง อ.บางแก้ว 4 แห่ง) ถนน 262 จุด คอสะพาน 14 แห่ง ฝาย 7 แห่ง **อพยพ 4 จุด 114 คน (ศูนย์ศิลปาชีพบ้านหัวป่าเขียว 97 คน โรงเรียนบ้านหัวป่าเขียว 8 คน สำนักสงฆ์บ้านหัวป่าเขียว 6 คน สถานีตำรวจภูธรลำป่า 3 คน) (จุดอพยพโคกระบือ 22 จุด จุดอพยพควายน้ำ 14 จุด) ดังนี้**

- **อ.เมืองฯ** ต.เขาเจ็ยก (ม.1,2,3,5,10,11) ต.พญาขัน (ม.1-10) ต.ชัยบุรี (ม.1-13) ต.นาโหนด (ม.2-4,6-11) ต.นาท่อม (ม.3,7) ต.ท่ามิหรำ (ม.1-10) ต.โคกชะงาย (ม.1,2,4,7,8) ต.ปรางหมู่ (ม.1-9) ต.ลำป่า (ม.1-11) ต.ตำนาค (ม.1-9,11-15) ต.ร่มเมือง (ม.6,8) ต.ท่าแค (ม.3,7,11,12)

- **อ.ควนขนุน** ต.ชะมวง (ม.1-16) ต.ควนขนุน (ม.1-9) ต.ดอนทราย (ม.1-11) ต.พนางตุง (ม.1-13) ต.พนมวังค์ (ม.1-8) ต.นาขยาด (ม.1-12) ต.แพรกหา (ม.1-8) ต.ทะเลน้อย (ม.1,5,7,8) ต.แหลมไตนด (ม.1-9) ต.ไตนดด้วน (ม.1-11) ต.ปันแต (ม.1-13) ต.มะกอกเหนือ (ม.1-9)

- **อ.ศรีบรรพต** ต.พะพาน (ม.1-11) ต.เขาย่า (ม.1-10) ต.ตะพาน (ม.1-9)

- **อ.ศรีนครินทร์** ต.ชุมพล (ม.1-3,5-8,10-13) ต.บ้านนา (ม.1-5,9,13) ต.ลำสินธุ์ (ม.1,3,4,8,9) ต.อ่างทอง (ม.1-4,6-8)

- **อ.งหรา** ต.งหรา (ม.1-7) ต.คลองเฉลิม (ม.1-14) ต.ชะรัด (ม.1-9) ต.คลองทรายขาว (ม.1-8) ต.สมหวัง (ม.1-7)

- **อ.ปากพะยูน** ต.ผาละมี (ม.1-11) ต.ปากพะยูน (ม.1-6) ต.เกาะนางคำ (ม.1-9) ต.เกาะหมาก (ม.1-11) ต.หารเทา (ม.1-11) ต.ดอนประดู่ (ม.1-11) ต.ดอนทราย (ม.1-6)

- **อ.ป่าพะยอม** ต.ป่าพะยอม (ม.1-7) ต.บ้านพร้าว (ม.1-10) ต.เกาะเต่า (ม.1-13) ต.ลานข่อย (ม.1-9)

- **อ.ป่าบอน** ต.ป่าบอน (ม.1-11) ต.วังใหม่ (ม.1-8) ต.ทุ่งนารี (ม.1-9) ต.โคกทราย (ม.1-13) ต.หนองธง (ม.1-9)

- **อ.เขาชัยสน** ต.เขาชัยสน (ม.1-13) ต.โคกม่วง (ม.2-15) ต.ควนขนุน (ม.1-10) ต.หารโพธิ์ (ม.1-12) ต.จองถนน (ม.1-7)

- **อ.บางแก้ว** ต.ท่ามะเตี้อ (ม.1-7) ต.โคกสัก (ม.1-13) ต.นาปะขอ (ม.1-14)

- **อ.ตะโหมด** ต.ตะโหมด (ม.1-12) ต.คลองใหญ่ (ม.1-9) ต.แม่ขรี (ม.2-11)

การให้ความช่วยเหลือ ฝายจ.พัทลุง พร้อมด้วย หัวหน้า สนง.ปภ.จ. นายอำเภอควนขนุน ลงพื้นที่ เยี่ยมผู้ประสบอุทกภัย ที่ศูนย์ศิลปาชีพบ้านหัวป่าเขียว ต.ทะเลน้อย อ.ควนขนุน ศูนย์ ปภ. เขต 11 สุราษฎร์ธานี สนับสนุน ถูยงชีพ 1,500 ชุด เรือท้องแบน 10 ลำ รถขนย้ายผู้อพยพ 1 คัน รถ Transformer 1 คัน เครื่องสูบน้ำ 1 เครื่อง สนง.ปภ.จ. เครื่องสูบน้ำ 6 เครื่อง เรือท้องแบน 14 ลำ ศบภ.บก.ทท. โดย ศบภ.นพค.43 สนภ.4 นทพ. จัดชุดบรรเทาสาธารณภัยเคลื่อนที่เร็ว 24 นาย รถยนต์บรรทุกขนาดเล็ก 1 คัน รถยนต์บรรทุกสัมภาระ 1 คัน เรือท้องแบนพร้อมเครื่องยนต์ 2 ลำ เข้าให้การช่วยเหลือประชาชน โดยการขนย้ายสิ่งของขึ้นที่สูง มอบน้ำดื่ม 1,200 ขวด ศบภ.ทบ. โดย ศบภ.ช.พัน 401 , 402 และ ตชด.434 อำเภอ โครงการชลประทานพัทลุง สนับสนุน เครื่องสูบน้ำ 11 เครื่อง เครื่องผลักดันน้ำ 10 เครื่อง กรมทรัพยากรน้ำ เครื่องสูบน้ำ 5 เครื่อง กองตำรวจท่องเที่ยว ถูยงชีพ 100 ชุด ศูนย์วิจัยและพัฒนาอาหารสัตว์พัทลุง สนับสนุน หญ้าแห้ง 43,900 กม. หญ้าสด 34,800 กม. หญ้าหมัก 13,155 กม. อาหารผสมเสร็จ 500 กม. อปท. ถูยงชีพ 25,967 ชุด น้ำดื่ม 3,400 ขวด ข้าวกล่อง 50,000 กล่อง กระสอบทราย 46,976 ถุง เต็นท์ชั่วคราว 27 หลัง ศูนย์ควบคุมโรคติดต่อ มุ้ง 50 หลัง ยาชุด 5,000 ชุด ยาน้ำกัดเท้า 265 หลอด บ.ไทยเลปเวอเร็จ น้ำดื่ม 4,167 แพ็ค กระทรวงพาณิชย์ น้ำดื่ม 160 แพ็ค อส. อปพร. อาสาสมัคร มูลนิธิ เข้าสำรวจความเสียหายและให้การช่วยเหลือในการขนย้ายสิ่งของไว้ที่สูง และระบายน้ำสู่ ทะเลสาบสงขลา

ลุ่มน้ำภาคใต้ฝั่งตะวันตก

5) จ.ตรัง วันที่ 25 พ.ย. 60 เกิดฝนตกหนักน้ำไหลหลากในพื้นที่ 8 อ. 8 ทต. 60 ต. 439 ม. 12 ชุมชน ประชาชนได้รับผลกระทบ 18,108 ครัวเรือน 57,075 คน ผู้เสียชีวิต 2 ราย (นางสุมาลี แคนยุกต์ นายอนุพล บุญโยดม) สถานศึกษา 11 แห่ง วัด 19 แห่ง พื้นที่การเกษตรได้รับผลกระทบ 337,592 ไร่ ดังนี้

- อ.เมืองฯ ต.นาโยงใต้ (ม.1-8) ต.นาพละ (ม.1-10) ต.นาตาล่วง (ม.1-4) ต.นาบิณฑล (ม.1-3) ต.บ้านโพธิ์ (ม.1,4,5) ต.โคกหล่อ (ม.9,10) ต.ควนปริง (ม.5,6) ต.บางรัก (ม.1-6) ต.นาท่ามใต้ (ม.1-8) ต.นาท่ามเหนือ (ม.1-13) ต.หนองตรุด (ม.2,3,5,6,8) ต.บ้านควน (ม.2-5) ต.โต๊ะหมิง (ม.1,2,4,5) ทน.ตรัง ต.ทับเที่ยง (ชุมชนกะพัง2, ชุมชนควนขัน, ชุมชนควนขนุน)

- อ.ห้วยยอด ทต.ห้วยนาง (ม.1-5,8) ทต.นาวง (ชุมชนเขาปิ่นะ ชุมชนหัวควนนอก ชุมชนต้นโพธิ์ ชุมชนนาโต๊ะพูล) ต.หนองช้างแล่น (ม.3,4,6,8,11,12) ต.เขาขาว (ม.1-7) ต.วังคีรี (ม.1,3,4,6) ต.ท่าจิว (ม.4,5,7) ต.ปากคม (ม.1,2,4) ต.บางดี (ม.1-3,5-7,12) ต.ทุ่งต่อ (ม.1,2,6) ต.บางกุ้ง (ม.3,5,8) ต.นาวง (ม.3-7) ต.ลำภูรา (ม.4,5,8-10) ต.เขากอบ (ม.1-4,6-10)

- อ.นาโยง ทต.นาโยงเหนือ (ม.1,2) ต.ช่อง (ม.1-7) ต.ละมอ (ม.1-10) ต.นาหมื่นศรี (ม.1,2,5,6,8) ต.นาโยงเหนือ (ม.1-7) ต.นาข้าวเสีย (ม.1-6,8) ต.โคกสะบ้า (ม.1-11)

- อ.ปะเหลียน ต.ปะเหลียน (ม.1,5,6,8,9) ต.บางด้วน (ม.1-6) ต.บ้านนา (ม.11) ต.ท่าพญา (ม.3,4)

- อ.วังวิเศษ ต.เขาวิเศษ (ม.1,2,4,5,8,11,15,17,18,21) ต.วังมะปราง (ม.1,2,5,8) ต.ท่าสะบ้า (ม.1-10)

- อ.กันตัง ต.ควนธานี (ม.1-4) ต.โคกยาง (ม.1)

- อ.รัชฎา ต.หนองบัว (ม.1-9) ต.คลองปาง (ม.1-7,9) ต.ควนเมา (ม.3-5,8,10-14) ต.หนองปรือ (ม.3,6,11) ต.เขาไพร (ม.1,5)

- อ.ย่านตาขาว ทต.ควนโพธิ์ (ม.1-5) ทต.ทุ่งกระบือ (ม.2-4) ต.หนองบ่อ (ม.1-6) ต.โพรงจระเข้ (ม.1-7) ต.3นาชุมเห็ด (ม.1-9) ต.โนควน (ม.1-10) ต.เกาะเปียง (ม.1-9) ต.ทุ่งค่าย (ม.8,6,10) ทต.ย่านตาขาว 2 ชุมชน

การให้ความช่วยเหลือ ศูนย์ ปภ.เขต 18 ภูเก็ต สนับสนุนรถสูบน้ำระยะไกล 1 คัน รถสูบน้ำท่วมขัง 1 คัน รถเคลื่อนย้ายผู้ประสบภัย 2 คัน รถกู้ภัยเล็กเคลื่อนที่เร็ว 1 คัน เรือท้องแบน 11 ลำ เรือเรสคิววัน พร้อมเครื่องยนต์ 2 ลำ รถผลิตน้ำดื่ม 1 คัน รถตรวจการณ์สำหรับผู้บริหาร 1 คัน รถไฟฟ้าส่องสว่าง 1 คัน รถบรรทุก น้ำมัน 1 คัน เรือกู้ภัย 2 ลำ พร้อม จนท. ดำเนินการสูบน้ำท่วมขังบริเวณเขตพื้นที่เทศบาล เพื่อเร่งระบายน้ำ สนง.ปภ.จ. สนับสนุนเรือท้องแบน 10 ลำ ภูยั้งชีพ 15,388 ชุด น้ำดื่ม 10,500 ขวด ข้าวกล่อง 12,200 กล่อง ศบภ.ทบ. โดย มทบ. 43 พล.ร.5 ร.15 พัน.ร.4 จนท.ตร. ร้อย ตชด.435 ตรัง สนับสนุนกำลังพลพร้อมยานพาหนะ อำเภอ โครงการชลประทานตรัง เครื่องสูบน้ำ 13 เครื่อง อปท.ในพื้นที่ ทน.ตรัง สนับสนุน จนท.พร้อมเครื่องมือ สภ.จ.ตรัง อำนาจ ความสะอาดด้านการจราจร อส. อปพร. อาสาสมัคร มูลนิธิ สนับสนุนเรือพลาสติกสีฟ้า 10 ลำ สนง.เกษตรจังหวัด จัดเตรียมสถานที่กรณีมีผู้อพยพ บริเวณ ต.นาโยงใต้ อ.เมือง

ลุ่มน้ำภาคใต้ฝั่งตะวันออก

6) จ.นราธิวาส วันที่ 25 พ.ย. 60 เกิดฝนตกหนักน้ำไหลหลากในพื้นที่ 13 อ. 75 ต. 549 ม. ประชาชนได้รับผลกระทบ 34,487 ครัวเรือน 137,799 คน บ้านเสียหายบางส่วน 19 หลัง โรงเรียน 179 แห่ง เสียหายบางส่วน 9 แห่ง ถนน 149 จุด สะพาน 9 แห่ง ฝาย 1 แห่ง ท่อระบายน้ำ 9 แห่ง บ่อปลา 580 บ่อ ปศุสัตว์ 80 ตัว สัตว์ปีก 465 ตัว พื้นที่เกษตร 26,462 ไร่ อพยพ 93 ครัวเรือน 324 คน (อ.สุโหงโกลก รร.เทศบาล 4 จำนวน 65 ครัวเรือน รร.เทศบาล 1 จำนวน 78 ครัวเรือน) สถานศึกษาปิดการเรียนการสอน 70 แห่ง ดังนี้

- อ.เมืองฯ ต.กะลุวอเหนือ (ม.1-9,11-13) ต.บางปอ (ม.1,3-11) ต.โคกเคียน (ม.1-13) ต.ลำภู (ม.1-12) ต.มะนังตายอ (ม.1-7) ต.กะลุวอ (ม.1-8)

- อ.จะนะ ต.จะนะ (ม.1-10) ต.ตุยงอ (ม.1-8) ต.ช้างเผือก (ม.1-7) ต.ผดุงมาตร (ม.1-6)

- อ.เจาะไอร้อง ต.จวบ (ม.2,6) ต.มะรือโบออก (ม.3,6,7,9)

- **อ.สุคีริน** ต.มาโมง (ม.1,2,3,5,6,8,10) ต.ภูเขาทอง (ม.1,5,8) ต.ร่มไทร (ม.1-5) ต.สุคีริน (ม.1,2,4,6,7,8,9,10,12) ต.เกียร์ (ม.1-3)
- **อ.ระแงะ** ต.ตันหยงมัส (ม.1-13) ต.กาลิซา (ม.1-6) ต.บาโงสะโต (ม.1-8) ต.เฉลิม (ม.1-7) ต.มะรือโบตก (ม.1-9) ต.บองอ (ม.1-10) ต.ตันหยงลิมอ (ม.1-8)
- **อ.บาเจาะ** ต.ปะลุกาสาเมาะ (ม.1-11) ต.บาเราะเหนือ (ม.1-7) ต.กาเยาะมาตี (ม.1-6) ต.บาเจาะ (ม.1-8) ต.บาเราะใต้ (ม.1-7) ต.ลุโละสาวอ (ม.1-5,7)
- **อ.รือเสาะ** ต.รือเสาะ (ม.1-10) ต.ลาโละ (ม.1-4,6,7,9) ต.สุวารี (ม.1-8) ต.เรียง (ม.1,5,7) ต.สามัคคี (ม.1-9) ต.บาตง (ม.1-4,7,8) ต.รือเสาะออก (ม.1,5) ต.โคกสะตอ (ม.3-8) ต.สาวอ (ม.1-7)
- **อ.ตากใบ** ต.ไพรวัน (ม.8)
- **อ.ศรีสาคร** ต.ชากอ (ม.1-6) ต.ตะมะยูง (ม.1-6) ต.ศรีบรรพต (ม.1-5) ต.กาหลง (ม.1-4) ต.ศรีสาคร (ม.1-10) ต.เชิงคีรี (ม.1-4)
- **อ.ยี่งอ** ต.ยี่งอ (ม.1-7) ต.ละหาร (ม.1-8) ต.ลุโละปือซา (ม.1-6) ต.ลุโละบายะ (ม.1-5) ต.ตะปอเยาะ (ม.1-5) ต.จอบะ (ม.1-9)
- **อ.สุไหงปาตี** ต.สุไหงปาตี (ม.1-12) ต.ภาวะ (ม.1-6) ต.ปะลูลู (ม.1-8) ต.สากอ (ม.1-12) ต.รีโก้ (ม.1-7) ต.โต๊ะเต็ง (ม.1-5)

- **อ.สุไหงโก-ลก** ทม.สุไหงโก-ลก ต.สุไหงโก-ลก (ชุมชนท่าประปา ชุมชนท่าโรงเลื่อน ชุมชนท่ากอไผ่ ชุมชนปือเร็งใน ชุมชนหัวสะพาน ชุมชนกือดาบารู ชุมชนโปงยามู ชุมชนหลังด่าน) ต.ปาเสมัส (ม.1-8) ต.มูโนะ (ม.1-5) ต.ปูโยะ (ม.1-6)

- **อ.แว้ง** ต.ขอเลาะ (ม.1,3,4,6,7) ต.แว้ง (ม.1,2,3,7) ต.แม่ตง (ม.3) ต.โละจูด (ม.1,3) ต.กายุคละ (ม.1,2)

การให้ความช่วยเหลือ ศูนย์ ปภ. เขต 12 สงขลา เรือกู้ภัย 2 ลำ เหล่ากาชาดจังหวัด ภูเก็ต 1,366 ชุด สนง.ปภ.จ. สนับสนุน เรือท้องแบนอลูมิเนียม 16 ลำ เรือท้องแบน PVC 16 ลำ เครื่องยนต์ท้ายเรือ 40 แรงม้า 7 เครื่อง กระจกทรายจำนวน 7,000 ถุง ถุงยังชีพ 10,000 ชุด น้ำดื่ม 30,000 ขวด เสื้อชูชีพ 45 ตัว หน่วยเฉพาะกิจนราธิวาส 30 ถุงยังชีพ 146 ชุด น้ำดื่ม 960 ขวด ยาสามัญประจำบ้าน 270 ชุด ฉก.ทพ.45 ถุงยังชีพ 570 น้ำดื่ม 300 ขวด ฉก.ทพ.48 ถุงยังชีพ 23 น้ำดื่ม 276 ขวด ศูนย์แพทย์ทหารบกชายแดนภาคใต้ ยาสามัญประจำบ้าน 56 ชุด สนง.สาธารณสุขจังหวัด มอบชุดยาสามัญประจำบ้าน 12,170 ชุด ที่ทำการปกครอง ถุงยังชีพ 516 ชุด น้ำดื่ม 1,200 ขวด ข้าวกล่อง 2,700 กล่อง อุทยานแห่งชาติอ่าวมะนาว น้ำดื่ม 100 ขวด ศบภ.ทบ. โดย ศบภ.พล.ร.15 ศบภ.ทร. โดย ฉก.นย.ภต. จนท.ตร. อำเภอกอโครงการชลประทานนราธิวาส ติดตั้งเครื่องสูบน้ำ 6 เครื่อง อปท. สนับสนุน ถุงยังชีพ 25,267 ชุด น้ำดื่ม 67,780 ขวด ยากรักษาโรค 15,450 ชุด ข้าวกล่อง 3,660 กล่อง หลัาแห้ง 21,700 กิโลกรัม เรือท้องแบน 16 ลำ ถุงทราย 6,000 ถุง เสื้อชูชีพ 45 ตัว ร่องเท้าบูท 245 คู่ กระเบื้อง 813 แผ่น เครื่องสูบน้ำ 7 เครื่อง อส. อปพร. อาสาสมัคร มูลนิธิ เข้าสำรวจความเสียหายและให้การช่วยเหลือในการขนย้ายสิ่งของไว้ที่สูง และระบายน้ำอย่างเร่งด่วน ศบภ.บก.ทท. โดย ศบภ.นพค.41 สนภ.4 นทพ. จัดชุดบรรเทาสาธารณภัยเคลื่อนที่เร็ว 14 นาย รถยนต์ตรวจการณ์ 2 คัน รถยนต์บรรทุกเครน 1 คัน และเรือท้องแบนพร้อมเครื่องยนต์ 1 ลำ เข้าให้การช่วยเหลือประชาชนโดยการแจกจ่ายน้ำดื่ม

7) จ.นครศรีธรรมราช วันที่ 25 พ.ย. 60 เกิดฝนตกหนักน้ำไหลหลากในพื้นที่ 21 อ. 156 ต. 1,257 ม. ประชาชนได้รับผลกระทบ 106,807 ครัวเรือน 325,907 คน **ผู้เสียชีวิต 2 ราย** (นายนพวิชัย ฤทธิ์สวัสดิ์ จ.ส.ต.โสภณ สุขห่อ) วัด 100 แห่ง สถานศึกษา 432 แห่ง ส่วนราชการ 7 แห่ง ถนน 159 จุด สะพาน/คอสะพาน 12 แห่ง ฝาย 6 แห่ง ผนังกั้นน้ำ 1 แห่ง ท่อระบายน้ำ 2 แห่ง ประปา 4 แห่ง พื้นที่การเกษตร นาข้าว 51,570 ไร่ พืชไร่ 8,410 ไร่ พืชสวน 271,236 ไร่ ปศุสัตว์ โค/กระบือ/สุกร 117,493 ตัว สัตว์ปีก 3,351,356 ตัว แปลงหญ้า 2,329 ไร่ ประมง (ปลา,ปู,กุ้ง,หอย) 13,001.48 ไร่ กระชัง/บ่อซีเมนต์ 2,625.50 ตารางเมตร เรือประมง 1 ลำ ดังนี้

- **อ.ชะอวด** ต.เกาะขันธุ์ (ม.1-5,7-10) ต.วังอ่าง (ม.1-4,7-8) ต.เขาพระทอง (ม.1-5) ต.ควนหนองหงส์ (ม.1-5) ต.ท่าประจ๊ะ (ม.1-6) ต.นางหลง (ม.1-7) ต.ขอนหาด (ม.2,4,5,8,9) ต.ชะอวด (ม.1-4,6-10) ต.ท่าเสม็ด (ม.1-7) ต.เคอิ่ง (ม.2,5-8,10) ต.บ้านตุล (ม.2-5)
- **อ.บางขัน** ต.วังหิน (ม.2,3,5,6,11) ต.บ้านนิคม (ม.1,3,5,9,11,13)
- **อ.เชียรใหญ่** ต.แม่เจ้าอยู่หัว (ม.1,2,5) ต.เกาะเกด (ม.7-9,11,12) ต.บ้านเนิน (ม.1-3,5,6) ต.เสื่อหิง (ม.7) ต.ท่าขนาด (ม.5,7,10) ต.ไสหมาก (ม.4,7,8,11) ต.เขาพระบาท (ม.2)
- **อ.จุฬาภรณ์** ต.บ้านชะอวด (ม.1-4) ต.บ้านควนมุด (ม.1,2) ต.นาหมอบุญ (ม.1-6) ต.ทุ่งโพธิ์ (ม.1-8) ต.สามตำบล (ม.1-6) ต.ควนหนองควัว (ม.1-4)
- **อ.พิปูน** ต.เขาพระ (ม.1-12) ต.ควนกลาง (ม.1-6) ต.กะทูน (ม.4,5) ต.พิปูน (ม.3-7)
- **อ.ทุ่งสง** ต.กะปาง (ม.1,3,4,7) ต.เขาโร (ม.4-6)
- **อ.ปากพนัง** ต.ปากพนังฝั่งตะวันออก (ม.4) ต.ปากพนังฝั่งตะวันตก (ม.4) ต.บางตะพง (ม.1) ต.ปากแพรก (ม.6)
- **อ.ลิซล** ต.ลิซล ต.ทุ่งปรัง ต.ฉลอง ต.เสาเภา ต.เปลี่ยน ต.สี่ขีด ต.เทพราช ต.เขาน้อย ต.ทุ่งไส
- **อ.เมืองฯ** ต.ในเมือง ต.ท่าวัง ต.คลัง ต.ท่าไร่ ต.ปากนคร ต.นาทราย ต.กำแพงเขา ต.ไชยมนตรี ต.มะม่วงสองต้น ต.นาเคียน ต.ท่าจั่ว ต.โพธิ์เสด็จ ต.บางจาก ต.ปากพูน ต.ท่าซัก ต.ท่าเรือ
- **อ.นาบอน** ต.นาบอน ต.ทุ่งสง ต.แก้วแสน
- **อ.ฉวาง** ต.ฉวาง ต.ละอาย ต.นาแว ต.ไม้เรียง ต.กะเปียด ต.นากะชะ ต.ห้วยปริก ต.ไสหรั้า ต.นาเขลียง ต.จันดี
- **อ.ลานสกา** ต.เขาแก้ว ต.ลานสกา ต.ท่าดี ต.กำโลน ต.ขุนทะเล
- **อ.นบพิตำ** ต.นบพิตำ ต.กรูชิง ต.กะหรอ ต.นาแหรง
- **อ.หัวไทร** ต.ควนชะลิก (ม.4,5) ต.แหลม (ม.7,8,10)
- **อ.เฉลิมพระเกียรติ** ต.เชียรเขา ต.ดอนตรอ ต.สวนหลวง ต.ทางพูน
- **อ.พรหมคีรี** ต.พรหมโลก ต.บ้านเกาะ ต.อินคีรี ต.ทอนหงส์ ต.นาเรียง
- **อ.พระพรหม** ต.นาพรุ ต.นาสาร ต.ท้ายสำเภา ต.ช้างซ้าย
- **อ.ทุ่งใหญ่** ต.ท้ายาง ต.ทุ่งสัง ต.ทุ่งใหญ่ ต.กุแหระ ต.ปริก ต.บางรูป ต.กรูหยัน
- **อ.ช้างกลาง** 3 ต. 10 ม.
- **อ.ร่อนพิบูลย์** 6 ต. 57 ม.
- **อ.ท่าศาลา** 9 ต. 95 ม.

การให้ความช่วยเหลือ ศูนย์ ปภ.เขต 11 สุราษฎร์ธานี รถยนต์ตรวจการณ์ 1 คัน รถบรรทุกลากเรือและกู้ภัย 1 คัน รถบรรทุกชุดสูบน้ำท่วม 1 คัน รถบรรทุกเครื่องสูบน้ำระยะไกล 1 คัน รถปฏิบัติการเคลื่อนย้ายผู้ประสบภัย 1 คัน รถบรรทุก 6 ล้อ ติดตั้งปั่นจั่น 1 คัน เรือท้องแบน 6 ลำ เรือเร็วตรวจการณ์ 2 ลำ กำลังพล 9 นาย ศูนย์ ปภ.เขต 4 ประจวบคีรีขันธ์ สนับสนุนรถบรรทุกเรือแบน 19 ลำ เรือพาย 80 ลำ รถยกสูงสำหรับอพยพประชาชน 2 คัน รถบรรทุก 2 คัน และรถลากจูง 2 คัน ถูยั้งชีพ 225 ชุด สนง.ปภ.จ. สนับสนุน เครื่องสูบน้ำระยะไกลพร้อมอุปกรณ์ และรถบรรทุกเครื่องสูบน้ำท่วมขัง ดำเนินการพร่องน้ำออกจากพื้นที่สนามบินนครศรีธรรมราชเพื่อป้องกันไม่ให้น้ำท่วมรันเวย์สนามบินนครศรีธรรมราช โดยอัตราการสูบน้ำ อยู่ที่ 45,000-50,000ลิตร/นาที รถกู้ภัยเล็ก 1 คัน รถบรรทุกเครน 1 คัน เรือตรวจการณ์ 4 ลำ รถเคลื่อนย้ายผู้ประสบภัย 1 คัน เรือท้องแบน 21 ลำ รถกู้ภัยเอนกประสงค์ 1 คัน รถเคลื่อนที่กู้ภัย 4 คัน รถตรวจการณ์ 4 คัน เรือท้องแบนพร้อมเครื่องยนต์ 29 ลำ รถเคลื่อนย้ายผู้ประสบภัย แบบยกสูง 2 คัน โครงการชลประทานนครศรีธรรมราช สนับสนุน เครื่องสูบน้ำ 47 เครื่อง เครื่องผลักดันน้ำ 19 เครื่อง เครื่องจักร/เครื่องมือ 30 เครื่อง ศบภ.ทบ. โดย มทบ.43 บชร.4 พล.ร.5 อปท. สนับสนุน ข้าวกล่อง 5,695 กล่อง น้ำดื่ม 21,478 ขวด กระสอบทราย 2,700 ถูยั้งชีพ 43,472 ชุด เข้าสำรวจความเสียหาย และ อส. อปพร. อาสาสมัคร มูลนิธิ ให้การช่วยเหลือในการขนย้ายสิ่งของไว้ที่สูง และเร่งระบายน้ำ

ลุ่มน้ำตาปี

8) จ.สุราษฎร์ธานี วันที่ 29 พ.ย. 60 เกิดฝนตกหนักน้ำไหลหลากในพื้นที่ 13 อ. 55 ต. 297 ม. 25 ชุมชน ประชาชนได้รับผลกระทบ 18,294 ครัวเรือน 68,954 คน บ่อปลา 6 บ่อ ถนน 94 สาย สะพาน/คอสสะพาน 13 แห่ง ฝาย 1 แห่ง ท่อระบายน้ำ 4 แห่ง **ปัจจุบันสถานการณ์คลี่คลายแล้ว 8 อ.** (ท่าชนะ พนม ชัยบุรี เมืองฯ กาญจนดิษฐ์ เกาะสมุย ดอนสัก ท่าฉาง) **คงเหลือสถานการณ์ในพื้นที่ 5 อ. 29 ต. 181 ม.** ประชาชนได้รับผลกระทบ 2,097 ครัวเรือน 9,837 คน ดังนี้

- **อ.พระแสง** ต.สินปุน (ม.4,8) ต.สินเจริญ (ม.1-5,8,9) ต.อิปัน (ม.1,2) ต.สาคุ (ม.4) ต.ไทรซิง (ม.1-4,6,10) ต.ไทรโสภา (ม.1-8)

- **อ.เวียงสระ** ต.เวียงสระ (ม.2-8,10) ต.บ้านส้อง (ม.3,5-7,9,10,13,15,17) ต.คลองฉนวน (ม.3) ต.เขานิพันธ์ (ม.1-8) ต.ทุ่งหลวง (ม.8,12)

- **อ.เคียนซา** ต.อรัญคามวารี (ม.1,2,5) ต.พ่วงพรมคร (ม.2,7,9,11) ต.เคียนซา (ม.3-5) ต.บ้านเสด็จ (ม.2,5,7,10,18)

- **อ.บ้านนาสาร** ต.พรุพี (ม.1-7) ต.คลองปราบ (ม.1-5) ต.เพิ่มพูนทรัพย์ (ม.1-6) ต.ทุ่งเตาใหม่ (ม.1-8) ต.ทุ่งเตา (ม.1-5) ต.ควนศรี (ม.1-8) ต.ควนสุบรรณ (ม.1-7) ต.ลำพูน (ม.1-7) ต.น้ำพุ (ม.1-6) ต.ท่าชี (.1-6)

- **อ.บ้านนาเดิม** ต.บ้านนา (ม.1-9) ต.นาใต้ (ม.1-10) ต.ทรัพย์ทวี (ม.1-5) ต.ท่าเรือ (ม.1-6)

การให้ความช่วยเหลือ ผวจ.สุราษฎร์ธานี พร้อมด้วย หัวหน้า สนง.ปภ.จ. สนง.ปภ.จ.สฎ.สาขาพระแสง ลงพื้นที่เยี่ยมประชาชนที่ประสบอุทกภัย ต.คลองสระ อ.กาญจนดิษฐ์ ศูนย์ ปภ.เขต 11 สฎ. สนับสนุน เรือท้องแบน 12 ลำ รถกู้ภัย 1 คัน รถบรรทุกเล็ก 2 คัน รถบรรทุกขนาดใหญ่ 2 คัน เครื่องสูบน้ำ 5 เครื่อง ถังถังซีพ 200 ชุด น้ำดื่ม 2,000 ขวด มทบ.ที่ 45 สนับสนุน รถบรรทุกขนาดใหญ่ 2 คัน ถังถังซีพ 86 ชุด น้ำดื่ม 1,200 ขวด ข้าวกล่อง 200 กล่อง หน่วยทหารพัฒนาเคลื่อนที่ 46 สนับสนุน รถบรรทุกขนาดใหญ่ 1 คัน รถบรรทุกขนาดเล็ก 1 คัน เรือท้องแบน 2 ลำ จัดชุดบรรเทาสาธารณภัยเคลื่อนที่เร็ว 7 นาย กองบิน 7 สนับสนุน รถบรรทุกขนาดใหญ่ 1 คัน แขนงทางหลวงชนบท สนับสนุน รถบรรทุกขนาดใหญ่ 1 คัน การไฟฟ้า สนับสนุน รถบรรทุกขนาดใหญ่ 3 คัน สนง. ทรัพยากรน้ำภาค 10 สนับสนุน สะพานเบลล์ 1 ตัว เครื่องสูบน้ำ 3 เครื่อง โครงการชลประทาน สนับสนุน เครื่อง ผลักดันน้ำ 4 เครื่อง อปท. สนับสนุน รถชุดไฮดรอลิก 2 คัน ถังถังซีพ 140 ชุด น้ำดื่ม 400 ขวด อปพร. มูลนิธิ เข้าสำรวจความเสียหายและให้ความช่วยเหลือยกของขึ้นที่สูง และเร่งระบายน้ำ

2. การบริหารจัดการน้ำ

2.1 **กองอำนวยการป้องกันและบรรเทาสาธารณภัยกลาง (กอปภ.ก.)** ได้รับแจ้งจากกรมชลประทาน เนื่องจากในพื้นที่ จ.สงขลาได้เกิดฝนตกหนักต่อเนื่อง ตั้งแต่วันที่ 23 พ.ย. 60 บริเวณ อ.เมืองสงขลา อ.ระโนด อ.หาดใหญ่ อ.สทิงพระ อ.กระแสสินธุ์ และ อ.ควนเนียง ส่งผลให้เกิดน้ำหลากไหลลงสู่คลองหวัะ ไหลผ่านสถานีวัดน้ำ อ.หาดใหญ่ มีระดับน้ำเพิ่มสูงขึ้นจนล้นตลิ่งและมีแนวโน้มเพิ่มขึ้นอย่างต่อเนื่อง ซึ่งจะส่งผลให้เกิดน้ำท่วมพื้นที่ลุ่มต่ำใน อ.หาดใหญ่ และคาดว่าระดับน้ำจะสูงขึ้นซึ่งกรมชลประทานจะบริหารจัดการน้ำผ่านคลอง ร.1 และคลองอู่ตะเภาให้เหมาะสมตามสถานการณ์และปริมาณน้ำ ประกอบกับที่สถานีวัดน้ำ อ.คลองหอยโข่ง ระดับน้ำมีแนวโน้มเพิ่มขึ้นอย่างต่อเนื่อง คาดว่าระดับน้ำจะสูงขึ้นในวันที่ 27 พ.ย.60 เวลา 11.00 - 12.00 น.ที่ระดับน้ำ 7.30 - 7.40 ม.รทก. ซึ่งต่ำกว่าตลิ่งประมาณ 0.60 - 0.70 เมตร

2.2 **กองอำนวยการป้องกันและบรรเทาสาธารณภัยกลาง (กอปภ.ก.)** เนื่องจากในพื้นที่จังหวัดตรังได้เกิดฝนตกต่อเนื่องตั้งแต่วันที่ 24 พ.ย. 2560 บริเวณ อ.ปะเหลียน และ อ.เมืองตรัง ส่งผลให้เกิดน้ำหลากไหลลงสู่แม่น้ำตรัง ไหลผ่านสถานีวัดน้ำ บ.ท่าประดู่ อ.ห้วยยอด และ บ.ป่าหมาก บ.ท่าจีน อ.เมืองตรัง มีระดับน้ำเพิ่มสูงขึ้นซึ่งกรมชลประทานได้คาดการณ์ว่าระดับน้ำในแม่น้ำตรังจะเพิ่มสูงขึ้น และมีแนวโน้มล้นตลิ่ง ในวันที่ 29 พ.ย. 2560 บริเวณสถานีวัดน้ำ บ.ท่าประดู่ อ.ห้วยยอด เวลา 03.00 - 06.00 น. ที่ระดับ 15.15 - 15.25 ม.รทก. สูงกว่าตลิ่ง 0.25 ม. และ สถานีวัดน้ำ บ.ป่าหมาก อ.เมืองตรัง เวลา 16.00 - 19.00 น. ที่ระดับ 7.25 - 7.35 ม.รทก. สูงกว่าตลิ่ง 0.95 ม. รวมทั้งที่ สถานีวัดน้ำ บ.ท่าจีน อ.เมืองตรัง เวลา 18.00 - 21.00 น. ที่ระดับ 4.80 - 4.90 ม.รทก. สูงกว่าตลิ่ง 0.60 ม.

2.3 กองอำนวยการป้องกันและบรรเทาสาธารณภัยกลาง (กอปภ.ก.) เนื่องจากในพื้นที่จังหวัดสุราษฎร์ธานี ได้เกิดฝนตกต่อเนื่องตั้งแต่วันที่ 29-30 พ.ย. 2560 ส่งผลให้เกิดน้ำหลากไหลลงสู่ลุ่มน้ำตาปี ไหลผ่านสถานีวัดน้ำ บ.ย่านดินแดง อ.พระแสง และ บ.เคียนซา อ.เคียนซา จังหวัดสุราษฎร์ธานี ตามลำดับ มีระดับน้ำเพิ่มสูงขึ้น ซึ่งกรมชลประทานได้คาดการณ์ว่าระดับน้ำในลุ่มน้ำตาปีมีแนวโน้มล้นตลิ่ง ในวันที่ (3 ธ.ค. 60) บริเวณสถานีวัดน้ำ บ.เคียนซา อ.เคียนซา เวลา 08.00 น. ที่ระดับ 4.00 ม.รทก. และมีระดับน้ำสูงสุดในวันที่ 7 ธ.ค. 2560 เวลา 06.00-07.00 น. ที่ระดับ 5.20-5.30 ม.รทก. สูงกว่าตลิ่ง 1.30 ม. ในวันที่ 4 ธ.ค. 2560 บริเวณสถานีวัดน้ำ บ.ย่านดินแดง อ.พระแสง เวลา 13.00-14.00 น. ที่ระดับ 11.50-11.60 ม.รทก. สูงกว่าตลิ่ง 0.84 ม.

เพื่อเป็นการเตรียมความพร้อมรับสถานการณ์จึงให้จังหวัดดำเนินการดังนี้

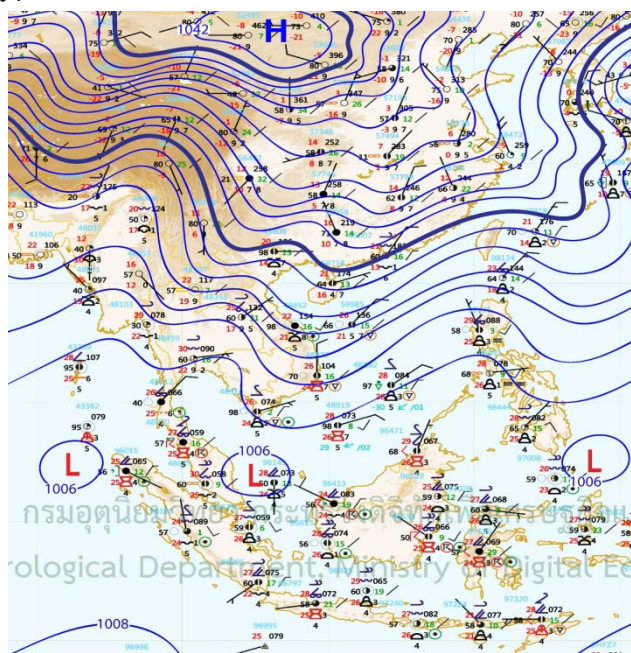
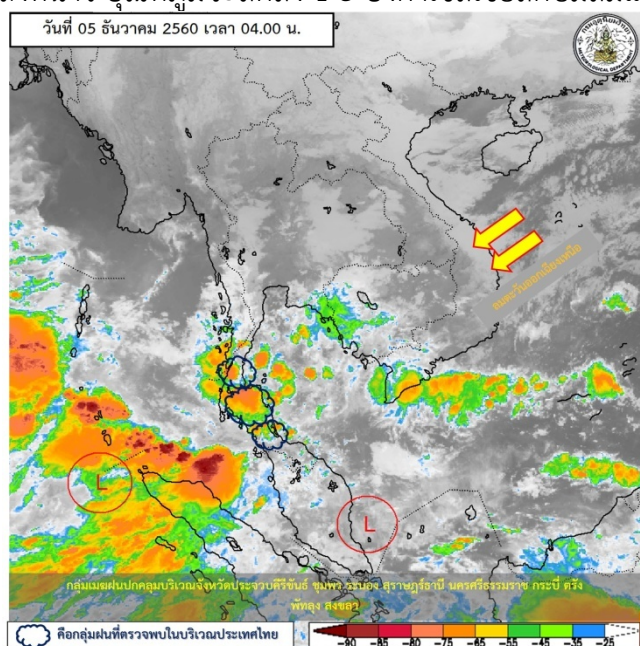
- 1) แจ้งเตือนและประชาสัมพันธ์สร้างการรับรู้แนวทางการบริหารจัดการน้ำของภาครัฐ แนวทางปฏิบัติตนให้เกิดความปลอดภัย ช่องทางการขอรับความช่วยเหลือและติดตามข้อมูลข่าวสารจากทางราชการอย่างต่อเนื่อง
- 2) ประสานงานร่วมกับสำนักงานชลประทาน โครงการชลประทานจังหวัด โครงการส่งน้ำและบำรุงรักษา อย่างใกล้ชิดเพื่อให้ได้รับทราบข้อมูลการบริหารจัดการน้ำและผลกระทบที่จะเกิดขึ้นในพื้นที่ของจังหวัดโดยตรง
- 3) จัดเตรียมทรัพยากร เครื่องจักรกลสาธารณภัยของหน่วยงานภาครัฐ ภาคเอกชน องค์กรปกครองส่วนท้องถิ่น และภาคประชาสังคม ที่มีหน้าที่ด้านการป้องกันและบรรเทาสาธารณภัย รวมถึงเจ้าหน้าที่ให้มีความพร้อมในการให้ความช่วยเหลือประชาชนที่ประสบภัยตลอด 24 ชั่วโมง

3. สภาพอากาศ สภาพน้ำในอ่างเก็บน้ำ และน้ำท่า

3.1 พยากรณ์อากาศ กรมอุตุนิยมวิทยา ประจำวันที่ 5 ธ.ค. 60 เวลา 05.00 น.

พยากรณ์อากาศ 24 ชั่วโมงข้างหน้า ภาคใต้ยังคงมีฝนตกต่อเนื่องและมีฝนตกหนักบางพื้นที่ ประชาชนในพื้นที่เสี่ยงภัยยังต้องป้องกันและระวังอันตรายจากฝนตกสะสมที่อาจทำให้เกิดน้ำท่วมฉับพลัน น้ำป่าไหลหลาก และน้ำล้นตลิ่งไว้ด้วย สำหรับพื้นที่ที่มีน้ำท่วมอยู่แล้วยังต้องเฝ้าระวังต่อไปอีก ส่วนอ่าวไทยและทะเลอันดามันคลื่นสูง 2-3 เมตร ขอให้ชาวเรือเดินเรือด้วยความระมัดระวัง เรือเล็กควรงดออกจากฝั่ง และประชาชนที่อาศัยอยู่บริเวณชายฝั่งภาคใต้ฝั่งตะวันออกระวังอันตรายจากคลื่นที่ซัดเข้าหาฝั่งไว้ด้วย สำหรับภาคเหนือมีอากาศเย็นถึงหนาว ส่วนภาคตะวันออกเฉียงเหนือและภาคกลาง มีอากาศเย็นกับมีลมแรง

ลักษณะสำคัญทางอุตุนิยมวิทยา มรสุมตะวันออกเฉียงเหนือที่พัดปกคลุมอ่าวไทยและภาคใต้มีกำลังแรง ลักษณะเช่นนี้ทำให้ภาคใต้ยังคงมีฝนตกต่อเนื่องและมีฝนตกหนักบางพื้นที่ ส่วนคลื่นลมบริเวณอ่าวไทยและทะเลอันดามันมีกำลังแรง อนึ่ง บริเวณความกดอากาศสูงกำลังค่อนข้างแรงอีกระลอกจากประเทศจีนได้แผ่ลงมาปกคลุมภาคตะวันออกเฉียงเหนือตอนบนและทะเลจีนใต้แล้ว ลักษณะเช่นนี้ทำให้บริเวณประเทศไทยตอนบนมีอากาศเย็นถึงหนาว อุณหภูมิจะลดลง 1-3 องศาเซลเซียสกับมีลมแรง



3.2 ข้อมูลอุณหภูมิรายภาค (ข้อมูลกรมอุตุนิยมวิทยา ณ วันที่ 5 ธ.ค. 60)

ภาค	อุณหภูมิต่ำสุด (°C)	จังหวัด	อุณหภูมิสูงสุด (°C)	จังหวัด
เหนือ	14.1	เชียงราย	33.4	อุดรดิตถ์
ตะวันออกเฉียงเหนือ	16.9	นครพนม	33.2	อุบลราชธานี
กลาง	20.6	กาญจนบุรี	33.7	ลพบุรี
ตะวันออก	22.0	ฉะเชิงเทรา	34.5	ชลบุรี ตราด
ใต้	21.1	กระบี่	32.8	เพชรบุรี
กรุงเทพมหานคร/ปริมณฑล	23.7	ปทุมธานี	34.0	กรุงเทพมหานคร

*** อุณหภูมียอดดอยต่ำสุด 6.7 องศาเซลเซียส (สถานีเกษตรหลวงอ่างขาง อ.ฝาง จ.เชียงใหม่)

3.3 ข้อมูลปริมาณน้ำฝนอัตโนมัติ เวลา 05.00 น. วันที่ 4 ธ.ค. 60 ถึง เวลา 05.00 น. วันที่ 5 ธ.ค. 60

ที่	จังหวัด	สถานีวัด	อำเภอ/เขต	ปริมาณฝน
1	นครศรีธรรมราช (สสนก.)	ต.นาเทรง	นบพิตำ	176.0 มม.
2	ชุมพร (สสนก.)	ต.เขาทะเลลุ	ฉวี	121.5 มม.
3	สุราษฎร์ธานี (สสนก.)	ต.ท่าขนอน	คีรีรัฐนิคม	95.0 มม.
4	ยะลา (สสนก.)	ต.เบตง	เบตง	25.8 มม.

3.4 สภาพน้ำในอ่างเก็บน้ำ (ข้อมูลกรมชลประทาน ณ วันที่ 4 ธ.ค. 60)

ปริมาตรน้ำในอ่างฯ 60,196 ล้าน ลบ.ม. คิดเป็นร้อยละ 85 (ปริมาตรน้ำใช้การได้ 36,651 ล้าน ลบ.ม. คิดเป็นร้อยละ 78) ปริมาตรน้ำในอ่างฯ เทียบกับปี 2559 (50,684 ล้าน ลบ.ม.คิดเป็นร้อยละ 72) **มากกว่าปี 2559 จำนวน 9,511 ล้าน ลบ.ม.** ปริมาณน้ำไหลลงอ่างฯ จำนวน 65.67 ล้าน ลบ.ม. ปริมาณน้ำระบายจำนวน 52.06 ล้าน ลบ.ม. (น้ำไหลลงอ่างฯ มากกว่าน้ำระบาย 13.61 ล้าน ลบ.ม.) สามารถรับน้ำได้อีก 10,735 ล้าน ลบ.ม.

สภาพน้ำในอ่างเก็บน้ำขนาดใหญ่ จำนวน 35 อ่าง

อ่างเก็บน้ำ		ปริมาตรน้ำในอ่างฯ		ปริมาตรน้ำใช้การได้		ปริมาตรน้ำไหลลงอ่างฯ		ปริมาตรน้ำระบาย		ปริมาตรน้ำรับได้อีก (ล้าน ม ³)
		ปริมาตร (ล้าน ม ³)	% น้ำเก็บกัก	ปริมาตร (ล้าน ม ³)	% น้ำใช้การ	วันนี้ (ล้าน ม ³)	เมื่อวาน (ล้าน ม ³)	วันนี้ (ล้าน ม ³)	เมื่อวาน (ล้าน ม ³)	
1. ภูมิพล	(ตก)	10,995	82	7,195	74	7.29	7.60	4.00	4.00	2,467
2. สิริกิติ์	(อด)	8,513	90	5,663	85	5.68	5.91	9.76	10.00	997
3. แม้งัดสมบูรณ์ชล	(ขม)	262	99	250	99	0.29	0.31	0.82	0.23	3
4. แม่หวางอุดมธารา	(ขม)	124	47	110	44	0.34	0.34	0.04	0.04	139
5. กิวลม	(ลป)	95	89	91	89	0.56	0.59	0.12	0.12	11
6. กิวคอกหมา	(ลป)	181	107	175	107	1.03	0.49	0.23	0.23	-
7. แควน้อยบำรุงแดน	(พล)	938	100	895	100	1.84	1.83	2.16	2.16	1
8. แม่มอก	(ลป)	110	100	94	100	0.02	0.02	0.02	0.02	-
9. ห้วยหลวง	(อด)	122	90	116	90	0.00	0.00	0.25	0.24	13
10. น้ำอูน	(สน)	502	97	457	96	0.00	0.00	0.42	0.00	18
11. น้ำพุง	(สน)	142	86	134	86	0.00	0.00	0.69	0.69	23
12. จุฬารัตน์	(ขย)	162	99	125	99	0.27	0.16	0.13	0.13	2
13. อุบลรัตน์	(ขก)	2,384	98	1,803	97	0.00	2.43	8.80	5.69	47
14. ลำปาว	(กส)	1,787	90	1,687	90	1.89	0.00	1.89	1.87	193
15. ลำตะคอง	(นม)	195	62	172	59	0.29	0.27	0.10	0.07	119
16. ลำพระเพลิง	(นม)	138	89	136	89	0.00	0.00	0.00	0.00	17
17. มูลชน	(นม)	111	79	104	78	0.67	0.22	0.00	0.00	30
18. ลำแะชะ	(นม)	201	73	194	73	0.14	0.13	0.00	0.00	74
19. ลำนางรอง	(บร)	80	66	77	65	0.05	0.05	0.00	0.00	41
20. สิรินคร	(อบ)	1,631	83	800	70	3.39	0.00	0.00	0.00	335
21. ป่าสักชลสิทธิ์	(ลป)	960	100	957	100	3.50	3.50	3.50	3.50	-
22. ทับเสลา	(อน)	143	90	126	88	0.09	0.11	2.07	2.08	17

23. กระเสียว	(สพ)	290	121	250	125	0.12	0.15	0.11	0.11	-
24. ศรีนครินทร์	(กจ)	15,600	88	5,335	71	4.28	13.53	5.02	4.97	2,145
25. วชิราลงกรณ	(กจ)	6,945	78	3,933	67	4.42	4.49	6.98	7.05	1,915
26. ขุนด่านปราการชล	(นย)	217	97	213	97	0.07	0.12	0.59	0.59	7
27. คลองสิียด	(ฉช)	303	72	273	70	0.00	0.00	0.20	0.20	117
28. บางพระ	(ชบ)	109	93	97	93	0.45	0.46	0.31	0.32	8
29. หนองปลาไหล	(รย)	158	97	145	96	0.18	0.00	0.33	0.33	5
30. ประแสร์	(รย)	277	94	257	94	0.00	0.00	0.44	0.44	18
31. นฤปดินทรจินดา	(ปจ)	230	78	211	77	0.13	0.13	0.00	0.00	65
32. แก่งกระจาน	(พบ)	449	63	384	60	1.08	1.09	0.21	0.21	261
33. ปราณบุรี	(ปช)	281	72	263	71	0.58	0.59	0.25	0.25	110
34. รัชชประภา	(สฎ)	4,421	78	3,069	72	3.00	4.79	2.64	2.87	1,218
35. บางยาง	(ยล)	1,137	78	860	73	24.01	31.23	0.00	0.00	317
หมายเหตุ	ปริมาณน้ำที่มากกว่าหรือเท่ากับร้อยละ 80		ปริมาณน้ำที่น้อยกว่าหรือเท่ากับร้อยละ 30		%น้ำเก็บกัก / ปริมาณน้ำไหลเข้าอ่างฯ / ปริมาณน้ำระบาย สูงสุด					

3.5 สถานการณ์น้ำ

- สถานการณ์น้ำภาคใต้ฝั่งตะวันออก (ศูนย์อุทกวิทยาชลประทานภาคใต้ วันที่ 5 ธันวาคม 2560 เวลา 06.00 น.)

สถานี	ระดับตลิ่ง (ม.)	ระดับน้ำ (ม.)	ปริมาณ (ลบ.ม./วิ)	ระดับเทียบกับตลิ่ง สูง/ต่ำ กว่าตลิ่ง
X.119 บ้านมูโง๊ะ จ.นราธิวาส	7.00	5.99	-	ต่ำกว่าตลิ่ง 1.01 ม.
X.274 บ้านบูเก๊ะตา จ.นราธิวาส	24.18	20.00	40.50	ต่ำกว่าตลิ่ง 4.18 ม.
X.119A สะพานลันตู อ.สุโงโกลก จ.นราธิวาส	8.20	9.05	284.00	สูงกว่าตลิ่ง 0.85 ม.

- สถานการณ์ลุ่มน้ำภาคใต้ฝั่งตะวันตก (ศูนย์อุทกวิทยาชลประทานภาคใต้ วันที่ 5 ธันวาคม 2560 เวลา 06.00 น.)

สถานี	ระดับตลิ่ง (ม.)	ระดับน้ำ (ม.)	ปริมาณ (ลบ.ม./วิ)	ระดับเทียบกับตลิ่ง สูง/ต่ำ กว่าตลิ่ง
X.56 บ้านท่าประดู่ จ.ตรัง	15.00	14.94	421.00	ต่ำกว่าตลิ่ง 0.06 ม.
X.234 บ้านบ้านป่าหมาก จ.ตรัง	6.40	6.63	395.55	สูงกว่าตลิ่ง 0.23 ม.
X47 บ้านท่าจีน จ.ตรัง	4.30	5.54	-	สูงกว่าตลิ่ง 1.24 ม.

- สถานการณ์ลุ่มน้ำทะเลสาบสงขลา (ศูนย์อุทกวิทยาชลประทานภาคใต้ วันที่ 5 ธันวาคม 2560 เวลา 06.00 น.)

สถานี	ระดับตลิ่ง (ม.)	ระดับน้ำ (ม.)	ปริมาณ (ลบ.ม./วิ)	ระดับเทียบกับตลิ่ง สูง/ต่ำ กว่าตลิ่ง
X.173A บ้านม่วงก้อง อ.สะเดา จ.สงขลา	15.90	14.74	111.80	ต่ำกว่าตลิ่ง 1.16 ม.
X.90 บ้านบางศาลา อ.หาดใหญ่ จ.สงขลา	8.00	6.02	219.80	ต่ำกว่าตลิ่ง 1.98 ม.
X.44 บ้านหาดใหญ่ใน อ.หาดใหญ่ จ.สงขลา	7.40	3.03	128.10	ต่ำกว่าตลิ่ง 4.37 ม.
X.170 บ้านคลองลำ อ.ศรีนครินทร์ จ.พัทลุง	25.20	22.38	91.90	ต่ำกว่าตลิ่ง 2.82 ม.
X.68 บ้านท่าแค อ.เมืองฯ จ.พัทลุง	15.60	14.75	22.40	ต่ำกว่าตลิ่ง 0.85 ม.
X.265 หนองวัดภูผาพิมุข อ.เมืองฯ จ.พัทลุง	8.00	7.31	-	ต่ำกว่าตลิ่ง 0.69 ม.

4. สถิติอุบัติเหตุทางถนน วันที่ 5 ธ.ค. 60 (ข้อมูลจากบริษัทกลางคุ้มครองผู้ประสบภัยจากรถจำกัด)

ช่วงเวลา	ผู้เสียชีวิต	ผู้บาดเจ็บ	รวม
4 ธ.ค. 60	45	3,622	3,667
1 ธ.ค. 60 - ปัจจุบัน	109	9,442	9,551
1 ม.ค.60 - ปัจจุบัน	13,972	918,567	932,539

จึงเรียนมาเพื่อโปรดทราบ

นายชยพล ธิติศักดิ์
อธิบดีกรมป้องกันและบรรเทาสาธารณภัย
ผู้อำนวยการกลาง