



รายงานสถานการณ์สาธารณภัย
กรมป้องกันและบรรเทาสาธารณภัย กระทรวงมหาดไทย
ศูนย์อำนวยการบรรเทาสาธารณภัย (ส่วนปฏิบัติการ) www.nirapai.com
โทรสาร 0-2241-7450-6 สายด่วนนิรภัย 1784



ที่ของข่าว 795/2560

วันที่ 7 ธันวาคม 2560

(เวลา 07.00 น.)

1. สถานการณ์สาธารณภัย

สถานการณ์อุทกภัยภาคใต้ จากอิทธิพลมรสุมตะวันออกเฉียงเหนือ ตั้งแต่วันที่ 25 พ.ย. - 7 ธ.ค. 60 ในพื้นที่ 11 จ. (ปัตตานี ยะลา สงขลา พัทลุง ตรัง สตูล ชุมพร นราธิวาส นครศรีธรรมราช สุราษฎร์ธานี กระบี่) 114 อ. 737 ต. 5,248 ม. ประชาชนได้รับผลกระทบ 469,301 ครัวเรือน 1,515,986 คน เสียชีวิต 15 ราย (จ.ปัตตานี 5 ราย จ.สงขลา 3 ราย จ.ยะลา 2 ราย ตรัง 2 ราย นครศรีธรรมราช 2 ราย พัทลุง 1 ราย) ช่วยเหลือแล้ว 11 ราย อยู่ระหว่างดำเนินการให้ความช่วยเหลือ 4 ราย ปัจจุบันคลี่คลายแล้ว 2 จังหวัด (จ.กระบี่ จ.สตูล) ยังคงมีสถานการณ์ 9 จ. (ปัตตานี ยะลา สงขลา พัทลุง ตรัง ชุมพร นราธิวาส นครศรีธรรมราช สุราษฎร์ธานี) 92 อ. 604 ต. 4,531 ม. ประชาชนได้รับผลกระทบ 408,368 ครัวเรือน 1,328,292 คน อพยพ 887 ครัวเรือน 2,307 คน (จ.สงขลา 185 ครัวเรือน 236 คน จ.ยะลา 33 ครัวเรือน 83 คน จ.นราธิวาส 93 ครัวเรือน 324 คน จ.พัทลุง 313 ครัวเรือน 782 คน จ.ปัตตานี 5 ครัวเรือน 15 คน จ.ตรัง 347 ครัวเรือน 867 คน) ทั้งนี้ได้ประกาศเขตพื้นที่ประสบสาธารณภัย ตามแผนการป้องกันและบรรเทาสาธารณภัยแห่งชาติ พ.ศ.2558 แล้ว 9 จังหวัด (ปัตตานี ยะลา สงขลา พัทลุง ตรัง สตูล นราธิวาส นครศรีธรรมราช สุราษฎร์ธานี) ดังนี้

ลุ่มน้ำปัตตานี

1) จ.ปัตตานี วันที่ 25 พ.ย. 60 เกิดฝนตกหนักน้ำไหลหลากในพื้นที่ 12 อ. 112 ต. 621 ม. 20 ชุมชน ประชาชนได้รับผลกระทบ 30,519 ครัวเรือน 120,937 คน เสียชีวิต 5 ราย (นายแวฮามะ เตาะสาตุ ด.ญ.ฮัยฟาห์ ปือแณ ด.ช.มุฮัมมัดซูฟิยัน บินเจ๊ะมิ นายสุไลมาน บาหะ ด.ช.มุฮัมมัดริฎวาน มามู) อพยพ 5 ครัวเรือน 15 คน (อ.หนองจิก) ถนน 59 จุด สะพาน 1 แห่ง ฝาย 1 แห่ง บ่อปลา 615 บ่อ ปศุสัตว์ 1,119 ตัว วัด 8 แห่ง โรงเรียน 74 แห่ง พื้นที่การเกษตร 39,434 ไร่ ดังนี้

- อ.โคกโพธิ์ ต.มะกรูด (ม.1-7) ต.ปากล่อ (ม.1-9) ต.บางโกระ (ม.1-5) ต.ท่าเรือ (ม.1-7) ต.ควนโนรี (ม.1-6) ต.โคกโพธิ์ (ม.1-12) ต.ช้างให้ตก (ม.1-5) ต.นาประดู่ (ม.1-8) ต.นาเกตุ (ม.1-7) ต.ป่าบอน (ม.1-5) ต.ทรายขาว (ม.1-6) ต.ทุ่งพลา (ม.1-5)

- อ.หนองจิก ต.บางเขา (ม.1-7) ต.ท่ากำชำ (ม.1-7) ต.บุโละปุโย (ม.1-9) ต.คอลลอดันหยง (ม.3,4,6) ต.บ่อทอง (ม.1,2,5,6) ต.ตุงยง (ม.5) ต.ยาปี (ม.1-6) ต.ลิปะสะงัง (ม.1-5) ต.ดอนรัก (ม.2-6) ต.เกาะเปาะ (ม.1-3) ต.ดาโต๊ะ (ม.1-3)

- อ.ยะรัง ต.สะดาวา (ม.1-8) ต.เขาตูม (ม.1-7) ต.ประจัน (ม.1-9) ต.คลองใหม่ (ม.1-6) ต.ยะรัง (ม.1-6) ต.เกาะมาวี (ม.1-6) ต.วัด (ม.1-5) ต.ระแว้ง (ม.1-5) ต.सनอ (ม.1-4) ต.ปีตุมดี (ม.4,5) ต.กระโด (ม.1-5) ต.กอลำ (ม.5)

- อ.ไม้แก่น ต.ไทรทอง (ม.1,2,4,5) ต.ไม้แก่น (ม.1,2,3,4) ต.ตะโล๊ะไกรทอง (ม.2,3) ต.ดอนทราย (ม.1-4)

- อ.สายบุรี ต.ตะบั้ง (ม.1-6) ต.กะดุนง (ม.1-8) ต.ปะเสยะวอ (ม.3,4,6) ต.บางเก่า (ม.2-4) ต.มะนังดาลำ (ม.1,2,3,5,6,5) ต.แป้น (ม.1-8) ต.เตราะบอน (ม.1-11) ทต.ตะลุบัน 18 ชุมชน

- อ.ปะนาระ ต.ปะนาระ (ม.1-5) ต.ท่าข้าม (ม.1-4) ต.ดอน (ม.1-6) ต.บ้านนอก (ม.1-6) ต.คอกกระบือ (ม.1-4) ต.พ้อมิ่ง (ม.1-4) ต.ควน (ม.1-6) ต.ท่าหน้า (ม.1-5) ต.บ้านกลาง (ม.1-9) ต.บ้านน้ำบ่อ (ม.1-4)

- อ.เมืองฯ ต.ปะกาสะรัง (ม.2,4,6,8) ต.บาราเฮาะ (ม.3,4,5,8) ต.กะมียอ (ม.1-7) ต.ปุยุด (ม.1,3,4,6) ต.คลองมาวัง (ม.1-4) ต.ตันหยงลูโละ (ม.1-3) ต.ตะลุโบะ (ม.1,2,3,7,9) ต.รูสะมิแล (ม.1,3,5,6) ต.บานา (ม.1,4,5,6,8)

- อ.แม่ลาน ต.แม่ลาน (ม.1-9) ต.ป่าไร่ (ม.1-7) ต.ม่วงเตี้ย (ม.1-6)
- อ.ทุ่งยางแดง ต.ตะโล๊ะแมะนา (ม.1-4) ต.น้ำดำ (ม.1-5) ต.พิเทน (ม.1-7) ต.ปากู (ม.1-7)
- อ.ยะหริ่ง ต.ตะโล๊ะ (ม.1-5) ต.แหลมโพธิ์ (ม.1-4) ต.ตะโล๊ะกาโปร์ (ม.1-5) ต.ยามู (ม.1-5) ต.จะรัง (ม.1,2,3,4,6,7) ต.ราตาปันยัง (ม.1-5) ต.หนองแรต (ม.1-6)

- อ.มายอ ต.กระหวะ (ม.1-5) ต.เกาะจัน (ม.1-5) ต.มายอ (ม.1-3) ต.กระเสาะ (ม.1-5) ต.สาคอบน (ม.1-3) ต.สาคอใต้ (ม.1-4) ต.ปานัน (ม.1,2) ต.สะก่า (ม.1-4) ต.ปะโด (ม.1-5) ต.ลุโละยีไร (ม.1-8)

- อ.กะพ้อ ต.กะรูปี (ม.1-8) ต.ตะโล๊ะดีอรัมัน (ม.1-9) ต.ปล่องหอย (ม.1-10)

การให้ความช่วยเหลือ สนง.ปภ.จ. ศูนย์ ปภ. เขต 12 สงขลา รดสูบน้ำระยะไกลสูบน้ำท่วมขัง 1 คัน สูบน้ำท่วมขังเขตพื้นที่ อ.เมือง ทุ่งยั้งชีพ 15,500 ไร่ น้ำดื่ม 62,000 ขวด เรือท้องแบนพร้อมเครื่องยนต์ 3 ลำ เรือไฟเบอร์ 20 ลำ ศูนย์ ปภ. เขต 16 ชัยนาท รดสูบน้ำระยะไกล 1 คัน ศบภ.ทบ. โดย มทบ.46 จนท.ตร. อำเภอ โครงการชลประทานปัตตานี อปท. อส. อปพร. อาสาสมัคร มูลนิธิ สนับสนุน ข้าวราดปลาซาร์ดีน 9,120 กระป๋อง ข้าวกล่อง 2,603 กล่อง ทุ่งยั้งชีพ 12,804 ชุด น้ำดื่ม (60,956 ขวด 1,000 แกลลอน) ยาและเวชภัณฑ์ (273 ลัง 6,000 ชุด) เรือท้องแบน 5 ลำ เรือแม่กลอง 2 ลำ เรือไฟเบอร์ 7 ลำ ตรวจสอบความเสียหายและให้การช่วยเหลือในการขนย้ายสิ่งของไว้ที่สูง และระบายน้ำโดยด่วน

2) **จ.ยะลา** วันที่ 25 พ.ย. 60 เกิดฝนตกหนักน้ำไหลหลากในพื้นที่ 8 อ. 56 ต. 327 ม. ประชาชนได้รับผลกระทบ 30,213 ครัวเรือน 122,312 คน **เสียชีวิต 2 ราย** (นายสอ เรวเลาะ นายอาเคมะ สะอ) บ้านเสียหาย 2 หลัง ถนน 265 จุด โรงเรียน 14 แห่ง สะพาน 8 แห่ง ฝาย 5 แห่ง ทำนบ 1 แห่ง ท่อลอด 1 แห่ง วัด 6 แห่ง สำนักสงฆ์ 1 แห่ง มัสยิด 16 แห่ง พื้นที่การเกษตร 107,521 ไร่ สถานศึกษาปิดการเรียนการสอน 14 แห่ง **ปัจจุบันยังคงมีสถานการณ์ในพื้นที่ 1 อ. 4 ต. 8 ม. อพยพ 3 จุด 33 ครัวเรือน 83 คน** ดังนี้

- **อ.เมืองฯ** ต.สะเตงนอก (ม.3,4,9,12) ต.ยูโป (ม.2,3) ต.ท่าสาป (ม.6) ต.ตาเซะ (ม.4) **อพยพ 3 จุด 33 ครัวเรือน 83 คน (จุดที่ 1** ศาลาเอนกประสงค์ (ม.3) 12 ครัวเรือน **จุดที่ 2** อาคารตลาดเฉลิมพระเกียรติ (ม.4) 6 ครัวเรือน **จุดที่ 3** มัสยิดกลาง (ม.5) 15 ครัวเรือน ต.สะเตงนอก อ.เมืองฯ)

การให้ความช่วยเหลือ ศูนย์ ปภ. เขต 12 สงขลา สนับสนุน เครื่องอุปโภคบริโภค 900 ชุด เรือ maxliner 11 ลำ เรือท้องแบน 1 ลำ รดสูบน้ำระยะไกล 1 คัน สนง.ปภ.จ. สนับสนุน ทุ่งยั้งชีพ 28,879 ชุด น้ำดื่ม 105,393 ขวด ข้าวกล่อง 7,261 กล่อง ศบภ.ทบ. โดย นพค.42 ศบภ.ทบ. โดย พล.ร.15 กอ.รมน. มอบ ทุ่งยั้งชีพ 151 ชุด แขวงทางหลวงชนบทยะลา โครงการชลประทานยะลา เตรียมความพร้อมเครื่องจักรสาธารณภัย ตรวจสอบความเสียหาย อำเภอ ทน.ยะลา สนับสนุน เรือท้องแบนผลักดันน้ำ 1 ลำ รถชุดตีนตะขาบ 2 คัน รถเทรลเลอร์ 2 คัน ทต.บุตี รถชุดลอกทางระบายน้ำ 1 คัน หน่วยเฉพาะกิจยะลา รถครัวสนาม 1 คัน อปท. สนง. สาธารณสุขจังหวัด มอบชุดยาและเวชภัณฑ์ 4,022 ชุด จนท.ตร. อส. อปพร. อาสาสมัคร มูลนิธิ สนับสนุน เรือท้องแบน 1 ลำ รถชุดตีนตะขาบ 2 คัน รถเทรลเลอร์ 2 คัน รถบรรทุก 1 คัน พร้อมให้การช่วยเหลือในการขนย้ายสิ่งของไว้ยังที่ปลอดภัย ดำเนินการกำจัดสิ่งกีดขวางทางน้ำ เพื่อระบายน้ำอย่างเร่งด่วน

ลุ่มน้ำทะเลสาบสงขลา

3) **จ.สงขลา** วันที่ 25 พ.ย. 60 เกิดฝนตกหนักน้ำไหลหลากในพื้นที่ 16 อ. 126 ต. 932 ม. 68 ชุมชน ประชาชนได้รับผลกระทบ 78,441 ครัวเรือน 216,002 คน **เสียชีวิต 3 ราย** (นายดนเต๊ะ เอียดหวัง นายมีชี อาแว ด.ช.มุฮัมหมัด ซากริน แวฮูเซ็น) **อพยพ 96 ครัวเรือน 570 คน** (อ.เทพา 5 ครัวเรือน อ.นาหม่อม 18 ครัวเรือน อ.จะนะ 14 ครัวเรือน อ.สะบ้าย้อย 70 ครัวเรือน อ.สิงหนคร 4 ครัวเรือน อ.นาทวี 2 ครัวเรือน) บ้านเรือน 2,623 หลัง (ทั้งหลัง 4 หลัง บางส่วน 2,615 หลัง) รถยนต์ 13 คัน เรือประมง 3 ลำ ถนน 1,015 จุด สะพาน 62 แห่ง ทำนบ 7 แห่ง ฝาย 12 แห่ง วัด/มัสยิด 50 แห่ง โรงเรียน 102 แห่ง โรงงาน 2 แห่ง สถานที่ราชการ 35 แห่ง ท่อระบายน้ำ 77 แห่ง อ่างเก็บน้ำ 1 แห่ง ดังนี้

- **อ.เทพา** ต.เทพา (ม.1-8) ต.ปากบาง (ม.1-8) ต.เกาะสะบ้า (ม.1-8) ต.สะกอม (ม.1-8) ต.วังใหญ่ (ม.1-8) ต.ลำไพล (ม.1-13) ต.ท่าม่วง (ม.1-14)

- **อ.นาหม่อม** ต.นาหม่อม (ม.1-10) ต.คลองหรั่ง (ม.1-6) ต.พิจิตร (ม.1-6) ต.ทุ่งขมิ้น (ม.1-7)
- **อ.สทิงพระ** ต.ป่อแดง (ม.1-6) ต.ท่าหิน (ม.1-9) ต.คลองรี (ม.1-9) ต.คูขุด (ม.1-9) ต.ชุมพล (ม.1-7) ต.วัดจันทร์ (ม.1-6) ต.จะหังพระ (ม.1-7) ต.สนามชัย (ม.1-5) ต.ปอดาน (ม.1-6) ต.กระดังงา (ม.1-7) ต.ดีหลวง (ม.1-8)
- **อ.หาดใหญ่** ทต.พะตง (6 ชุมชน) ต.พะตง (ม.2-8) ต.ทุ่งตำเสา (ม.1-8,10) ต.ท่าข้าม (ม.1-3,5-8) ทม.คลองหงส์ (2 ชุมชน) ทม.บ้านพรุ (เขต1-11) ทม.ควนลัง (14 ชุมชน) ต.ถลุง (ม.1-7) ทต.บ้านไร่ (ม.3,8-11) ต.คูเต่า (ม.1-5,7) ต.น้ำน้อย (ม.4-6,10) ทม.คลองแห (16 ชุมชน) ต.ทุ่งใหญ่ (ม.1-6,5,6)
- **อ.จะนะ** ต.นาหว้า (ม.1-12) ต.คู (ม.1-9) ต.ป่าชิง (ม.1-9) ต.สะพานไม้แก่น (ม.1-8) ต.ขุนตัดหวาย (ม.1-8) ต.จะโหนด (ม.1-6,9,11) ต.ท่าหม่อไทร (ม.1-11) ต.ตลิ่งชัน (ม.2-5,7,8) ต.นาทับ (ม.1,2,3,5,6,7,12,13) ต.แค (ม.1-7) ต.คลองเปี้ยะ (ม.1,6,5) ต.บ้านนา (ม.2,5,9,10) ต.สะกอม (ม.2-9) ต.น้ำขาว (ม.1-11)
- **อ.สะบ้าย้อย** ต.เขาแดง (ม.1-4,6) ต.สะบ้าย้อย (ม.1-9) ต.บ้านโหนด (ม.1-7) ต.เปียน (ม.1-7) ต.ทุ่งพอ (ม.1,7,8) ต.จะแหน (ม.3,5) ต.ธารคีรี (ม.1,5) ต.คูหา (ม.2,7)
- **อ.ควนเนียง** ต.บางเหริ่ง (ม.1-13) ต.รัตภูมิ (ม.1-13) ต.ห้วยลึก (ม.1-9) ต.ควนไส (ม.1-11)
- **อ.สิงหนคร** ต.ท่าบ (ม.1-7) ต.ชะแล้ (ม.1,3) ต.รำแดง (ม.1-3,5-7) ต.ป่ากรอ (ม.3-6) ต.บางเขียด (ม.4,5) ต.ป่าขาด (ม.1-5) ต.ชิงโค (ม.1-10) ต.ม่วงงาม (ม.1-10) ต.วัดขนุน (ม.1-8) ต.สทิงหม้อ (ม.1-6) ต.หัวเขา (ม.1-8)
- **อ.กระแสสินธุ์** ต.กระแสสินธุ์ (ม.1-4) ต.โรง (ม.1-5) ต.เชิงแส (ม.1-4) ต.เกาะใหญ่ (ม.1-9)
- **อ.รัตภูมิ** ต.กำแพงเพชร (ม.1-13) ต.คูหาให้ (ม.1-14) ต.ท่าชะมวง (ม.1-15) ต.เขาพระ (ม.1-12) ต.ควนรู (ม.1-9)
- **อ.นาทวี** ต.คลองทราย (ม.1,2,4,8) ต.นาหมอศรี (ม.1-8) ต.นาทวี (ม.1-17) ต.ฉาง (ม.1-9) ต.ปลักหนู (ม.1-6) ต.ท่าประดู่ (ม.1-9) ต.ทับช้าง (ม.1-10) ต.สะทอน (ม.1-10) ต.คลองกวาง (ม.4,5,7)
- **อ.นางกล่ำ** ต.บางกล่ำ (ม.4,5) ต.แม่ทอม (ม.1) ต.บ้านหาร (ม.3-5) ต.ท่าช้าง (ม.1,2,5,7,8,11,12)
- **อ.คลองหอยโข่ง** ต.คลองหอยโข่ง (ม.1-5) ต.โคกม่วง (ม.1-9) ต.คลองหลา (ม.1-4,6) ต.ทุ่งลาน (ม.1,2,4-8)
- **อ.ระโนด** ต.บ้านขาว (ม.1-6) ต.ตะเคียน (ม.1-5) ต.บ้านใหม่ (ม.1-9) ต.ท่าบอน (ม.1-10) ต.แดนสงวน (ม.1-5) ต.ระวะ (ม.1-7) ต.ป่อครุ (ม.1-5) ต.พังยาง (ม.1-4) ต.วัดสน (ม.1-4) ต.ระโนด (ม.1-7) ต.คลองแดน (ม.1-5) ต.ปากแตระ (ม.1-6) ทม.ระโนด ทม.ป่อครุ
- **อ.สะเดา** ทต.สะเดา (4 ชุมชน) ทต.คลองแงะ (ม.5) ต.ปรีก (ม.4,7,8) ต.สำนักแต้ว (ม.1-9) ต.พังลา (ม.1-5,7) ต.ท่าโพธิ์ (ม.1-8) ต.ป่าดงเบงช่า (ม.6) ต.สำนักขาม (ม.1-7) ต.เขามีเกียรติ (ม.1-5)
- **อ.เมืองฯ** ต.เกาะยอ (ม.1-9) ต.พะวง (ม.1-8) ต.เขารูปช้าง (ม.1-6,9,10) ต.เกาะแต้ว (ม.1-10)

การให้ความช่วยเหลือ มูลนิธิเพื่อนพึ่ง (ภา) ยามยาก สภากาชาดไทย เปิดครัวประกอบอาหาร แจกจ่ายผู้ประสบอุทกภัย 3,085 คน (30 พ.ย. – 2 ธ.ค.60) พื้นที่ อ.เทพา 3 ต.เทพา สะกอม ปากบาง สำนักงานบรรเทาทุกข์และประชานามัยพิทักษ์ สภากาชาดไทย โดยสถานีกาชาดสิรินธร (สถานีกาชาดที่ 12 ทุ่งสง) จ.นครศรีธรรมราช ร่วมกับกาชาดจังหวัดสงขลา นำชุดธารน้ำใจฯ พร้อมน้ำดื่ม 500 ชุด ในพื้นที่ อ.ระโนด จ.สงขลา (8 ธ.ค. 60) ศูนย์ ปภ.เขต 12 สงขลา สนับสนุนเครื่องสูบน้ำขนาด 14 นิ้ว อัตราการสูบน้ำ 28,000 ลิตร/นาที่/เครื่อง จำนวน 3 เครื่อง และรถสูบน้ำระยะไกล 3 หัวจ่าย มีอัตราการสูบน้ำ 54,000 ลิตร/นาที่ หัวจ่ายละ 18,000 ลิตร/นาที่ ติดตั้งบริเวณคลองปากแตระ อ.ระโนดจ.สงขลา เพื่อเร่งระบายน้ำลงสู่ทะเลอ่าวไทย รถสูบน้ำระยะไกล 1 คัน เรือ 94 ลำ ถูยงชีพ 30,538 ชุด น้ำดื่ม 72,300 ขวด สนง.ปภ.จ. สนับสนุน เรือท้องแบน 12 ลำ ถูยงชีพ 676 ชุด ข้าวกล่อง 3,238 กล่อง น้ำดื่ม 1,528 ขวด ยารักษาโรค 4,196 ชุด พร้อมเจ้าหน้าที่ ดำเนินการสูบน้ำท่วมขังบริเวณเขตพื้นที่ อ.เทพา เขตพื้นที่ ทน.สงขลา เพื่อเร่งระบายน้ำลงสู่ทะเล และนำเรือกู้ภัย เคลื่อนที่เร็ว 2 ลำ ช่วยเหลือผู้ประสบภัยพื้นที่ อ.ระโนด อ.สทิงพระ ศบภ.ทบ. โดย พล.ร.5 จนท.ตร. จังหวัด สงขลา สนับสนุน เครื่องอุปโภค/บริโภค 47,439 ชุด ข้าวกล่อง 30,313 ชุด น้ำดื่ม 59,767 ขวด ยารักษาโรค 15,716 ชุด เรือท้องแบน 81 ลำ เครื่องสูบน้ำ 45 เครื่อง เครื่องผลักดันน้ำ 12 เครื่อง กระสอบทราย 11,255 กระสอบ เสื้อผ้า 8 ชุด ถนง 12 สาย โครงการชลประทานสงขลา ติดตั้งเครื่องสูบน้ำ 56 เครื่อง เครื่องผลักดันน้ำ 16 เครื่อง อำเภอ อปท. อส. อปพร. อาสาสมัคร มูลนิธิ เข้าสำรวจความเสียหายและขนย้ายสิ่งของที่เสียหาย

4) **จ.พัทลุง** วันที่ 25 พ.ย. 60 เกิดฝนตกหนักน้ำไหลหลากในพื้นที่ 11 อ. 65 ต. 651 ม. 19 ชุมชน ประชาชนได้รับผลกระทบ 135,282 ครัวเรือน 405,560 คน **เสียชีวิต 1 ราย** (นายนิพาส นิมแก้ว) **อพยพ 14 จุด 313 ครัวเรือน 782 คน** (อ.ควนขนุน 1 จุด 37 ครัวเรือน อ.เมืองฯ 3 จุด 54 ครัวเรือน อ.ปากพะยูน 4 จุด 156 ครัวเรือน อ.เขาชัยสน 6 จุด 69 ครัวเรือน) ถนน 262 จุด คอสะพาน 14 แห่ง ฝาย 7 แห่ง โรงเรียน 146 แห่ง วัด 124 แห่ง มัสยิด 19 แห่ง หน่วยบริการสาธารณสุข 1 แห่ง รพสต. 11 แห่ง สถานศึกษาปิดการเรียนการสอน 62 แห่ง (อ.เมือง 18 แห่ง อ.เขาชัยสน 8 แห่ง อ.ปากพะยูน 8 แห่ง อ.กงหรา 7 แห่ง อ.ป่าพะยอม 1 แห่ง อ.ควนขนุน 3 แห่ง อ.ตะโหมด 7 แห่ง อ.ป่าบอน 6 แห่ง อ.บางแก้ว 4 แห่ง) ถนน 262 จุด คอสะพาน 14 แห่ง ฝาย 7 แห่ง ดังนี้

- **อ.เมืองฯ** ต.เขาเจ็ยก (ม.1,2,3,5,10,11) ต.พญาขัน (ม.1-10) ต.ชัยบุรี (ม.1-13) ต.นาโหนด (ม.2-4,6-11) ต.นาท่อม (ม.3,7) ต.ท่ามิหรำ (ม.1-10) ต.โคกชะงาย (ม.1,2,4,7,8) ต.ปรางหมู่ (ม.1-9) ต.ลำปำ (ม.1-11) ต.ตำนัง (ม.1-9,11-15) ต.ร่มเมือง (ม.6,8) ต.ท่าแค (ม.3,7,11,12)

- **อ.ควนขนุน** ต.ชะมวง (ม.1-16) ต.ควนขนุน (ม.1-9) ต.ดอนทราย (ม.1-11) ต.พนางตุง (ม.1-13) ต.พนมวังค์ (ม.1-8) ต.นาขยาด (ม.1-12) ต.แพรงหา (ม.1-8) ต.ทะเลน้อย (ม.1,5,7,8) ต.แหลมโตนด (ม.1-9) ต.โตนดด้วน (ม.1-11) ต.ปันแต (ม.1-13) ต.มะกอกเหนือ (ม.1-9)

- **อ.ศรีบรรพต** ต.พะแพน (ม.1-11) ต.เขาย่า (ม.1-10) ต.ตะแพน (ม.1-9)

- **อ.ศรีนครินทร์** ต.ชุมพล (ม.1-3,5-8,10-13) ต.บ้านนา (ม.1-5,9,13) ต.ลำสินธุ์ (ม.1,3,4,8,9) ต.อ่างทอง (ม.1-4,6-8)

- **อ.กงหรา** ต.กงหรา (ม.1-7) ต.คลองเฉลิม (ม.1-14) ต.ชะรัด (ม.1-9) ต.คลองทรายขาว (ม.1-8) ต.สมหวัง (ม.1-7)

- **อ.ปากพะยูน** ต.ผาละมี (ม.1-11) ต.ปากพะยูน (ม.1-6) ต.เกาะนางคำ (ม.1-9) ต.เกาะหมาก (ม.1-11) ต.หารเทา (ม.1-11) ต.ดอนประดู่ (ม.1-11) ต.ดอนทราย (ม.1-6)

- **อ.ป่าพะยอม** ต.ป่าพะยอม (ม.1-7) ต.บ้านพร้าว (ม.1-10) ต.เกาะเต่า (ม.1-13) ต.ลานข่อย (ม.1-9)

- **อ.ป่าบอน** ต.ป่าบอน (ม.1-11) ต.วังใหม่ (ม.1-8) ต.ทุ่งนารี (ม.1-9) ต.โคกทราย (ม.1-13) ต.หนองธง (ม.1-9)

- **อ.เขาชัยสน** ต.เขาชัยสน (ม.1-13) ต.โคกม่วง (ม.2-15) ต.ควนขนุน (ม.1-10) ต.หารโพธิ์ (ม.1-12) ต.จองถนน (ม.1-7)

- **อ.บางแก้ว** ต.ท่ามะเดื่อ (ม.1-7) ต.โคกสัก (ม.1-13) ต.นาปะขอ (ม.1-14)

- **อ.ตะโหมด** ต.ตะโหมด (ม.1-12) ต.คลองใหญ่ (ม.1-9) ต.แม่ขรี (ม.2-11)

การให้ความช่วยเหลือ ผวจ.พัทลุง พร้อมด้วย หัวหน้า สนง.ปภ.จ. นายอำเภอควนขนุน ลงพื้นที่ เยี่ยมผู้ประสบอุทกภัย ที่ศูนย์ศิลปาชีพบ้านหัวป่าเขียว ต.ทะเลน้อย อ.ควนขนุน ศูนย์ ปภ. เขต 11 สุราษฎร์ธานี สนับสนุน ถูยงซีฟ 1,500 ชุด เรือท้องแบน 10 ลำ รถขนย้ายผู้อพยพ 1 คัน รถ Transformer 1 คัน เครื่องสูบน้ำ 1 เครื่อง สนง.ปภ.จ. เครื่องสูบน้ำ 6 เครื่อง เรือท้องแบน 14 ลำ ศบภ.บก.ทท. โดย ศบภ.นพค.43 สนภ.4 นทพ. จัดชุดบรรเทาสาธารณภัยเคลื่อนที่เร็ว 24 นาย รถยนต์บรรทุกขนาดเล็ก 1 คัน รถยนต์บรรทุกทุกสัณการะ 1 คัน เรือท้องแบนพร้อมเครื่องยนต์ 2 ลำ เข้าให้การช่วยเหลือประชาชน โดยการขนย้ายสิ่งของขึ้นที่สูง มอบน้ำดื่ม 1,200 ขวด ศบภ.ทบ. โดย ศบภ.ช.พัน 401 , 402 และ ตชด.434 อำเภอ โครงการชลประทานพัทลุง สนับสนุน เครื่องสูบน้ำ 11 เครื่อง เครื่องผลักดันน้ำ 10 เครื่อง กรมทรัพยากรน้ำ เครื่องสูบน้ำ 5 เครื่อง กองตำรวจท่องเที่ยว ถูยงซีฟ 100 ชุด ศูนย์วิจัยและพัฒนาอาหารสัตว์พัทลุง สนับสนุน หญ้าแห้ง 43,900 กม. หญ้าสด 34,800 กม. หญ้าหมัก 13,155 กม. อาหารผสมเสร็จ 500 กม. อปท. ถูยงซีฟ 25,967 ชุด น้ำดื่ม 3,400 ขวด ข้าวกล่อง 50,000 กล่อง กระจายทราย 46,976 ถุง เต็นท์ชั่วคราว 27 หลัง ศูนย์ควบคุมโรคติดต่อ มุ้ง 50 หลัง ยาชุด 5,000 ชุด ยาน้ำกัดเท้า 265 หลอด บ.ไทยเลปเวอเรจ น้ำดื่ม 4,167 แพ็ค กระทรวงพาณิชย์ น้ำดื่ม 160 แพ็ค อส. อปพร. อาสาสมัคร มูลนิธิ เข้าสำรวจความเสียหายและให้การช่วยเหลือในการขนย้ายสิ่งของไว้ที่สูง และระบายน้ำสู่ทะเลสาบสงขลา

ลุ่มน้ำภาคใต้ฝั่งตะวันตก

5) **จ.ตรัง** วันที่ 25 พ.ย. 60 เกิดฝนตกหนักน้ำไหลหลากในพื้นที่ 8 อ. 11 ทต. 61 ต. 453 ม. 31 ชุมชน ประชาชนได้รับผลกระทบ 20,009 ครัวเรือน 78,894 คน **ผู้เสียชีวิต 2 ราย** (นางสุมาลี แคนยุกต์ นายอนุพล บุญโยตม) **อพยพ 68 จุด 347 ครัวเรือน 867 คน** (อ.กันตัง 17 จุด อ.นาโยง 2 จุด อ.ย่านตาขาว 4 จุด อ.ห้วยยอด 15 จุด อ.เมืองฯ 17 จุด อ.วังวิเศษ 4 จุด อ.ปะเหลียน 9 จุด)สถานศึกษา 27 แห่ง วัด 29 แห่ง พื้นที่ การเกษตร 337,592 ไร่ ดังนี้

- **อ.เมืองฯ** ต.นาโยงใต้ (ม.1-8) ต.นาพละ (ม.1-10) ต.นาตาล่วง (ม.1-4) ต.นาบินหลา (ม.1-3) ต.บ้านโพธิ์ (ม.1,4,5) ต.โคกหล่อ (ม.9,10) ต.ควนปริง (ม.5,6) ต.บางรัก (ม.1-6) ต.นาท่ามใต้ (ม.1-8) ต.นาท่ามเหนือ (ม.1-13) ต.หนองตรุด (ม.2,3,5,6,8) ต.บ้านควน (ม.2-5) ต.โต๊ะหมิง (ม.1,2,4,5) ทน.ตรัง ต.ทับเที่ยง (ชุมชนกะพัง2, ชุมชนควนขัน,ชุมชนควนขนุน)

- **อ.ห้วยยอด** ทต.ห้วยนาง (ม.1-5,8) ทต.นางวง (ชุมชนเขาปินะ ชุมชนหัวควนนอก ชุมชนตันโพธิ์ ชุมชนนาโต๊ะพูล) ต.หนองช้างแล่น (ม.3,4,6,8,11,12) ต.เขาขาว (ม.1-7) ต.วังคีรี (ม.1,3,4,6) ต.ท่าจิว (ม.4,5,7) ต.ปากคม (ม.1,2,4) ต.บางดี (ม.1-3,5-7,12) ต.ทุ่งต่อ (ม.1,2,6) ต.บางกุ้ง (ม.3,5,8) ต.นางวง (ม.3-7) ต.ลำภูรา (ม.4,5,8-10) ต.เขากอบ (ม.1-4,6-10)

- **อ.นาโยง** ทต.นาโยงเหนือ (ม.1,2) ต.ช่อง (ม.1-7) ต.ละมอ (ม.1-10) ต.นาหมื่นศรี (ม.1,2,5,6,8) ต.นาโยงเหนือ (ม.1-7) ต.นาข้าวเสีย (ม.1-6,8) ต.โคกสะบ้า (ม.1-11)

- **อ.ปะเหลียน** ต.ปะเหลียน (ม.1,5,6,8,9) ต.บางคว้น (ม.1-6) ต.บ้านนา (ม.11) ต.ท่าพญา (ม.3,4)

- **อ.วังวิเศษ** ต.เขาวิเศษ (ม.1,2,4,5,8,11,15,17,18,21) ต.วังมะปราง (ม.1,2,5,8) ต.ท่าสะบ้า (ม.1-10)

- **อ.กันตัง** ต.ควนธานี (ม.1-4) ต.โคกยาง (ม.1)

- **อ.รัษฎา** ต.หนองบัว (ม.1-9) ต.คลองปาง (ม.1-7,9) ต.ควนเมา (ม.3-5,8,10-14) ต.หนองปรือ (ม.3,6,11) ต.เขาไพร (ม.1,5)

- **อ.ย่านตาขาว** ทต.ควนโพธิ์ (ม.1-5) ทต.ทุ่งกระบือ (ม.2-4) ต.หนองบ่อ (ม.1-6) ต.โพรงจระเข้ (ม.1-7) ต.3นาชุมเห็ด (ม.1-9) ต.โนควน (ม.1-10) ต.เกาะเปียง (ม.1-9) ต.ทุ่งค่าย (ม.8,6,10) ทต.ย่านตาขาว 2 ชุมชน

การให้ความช่วยเหลือ สำนักงานบรรเทาทุกข์และประชานามัยพิทักษ์ สภากาชาดไทย โดยสถานีกาชาดสิรินธร (สถานีกาชาดที่ 14 พังงา) เฉลิมพระเกียรติ ร่วมกับเหล่ากาชาดจังหวัดตรัง นำชุดธารน้ำใจ พร้อม น้ำดื่ม 835 ชุด ต.ลำภูรา อ.ห้วยยอด 585 ชุด และ ต.นาท่ามเหนือ 250 ชุด (9 ธ.ค. 60) ศูนย์ ปภ.เขต 18 ภูเก็ต สนับสนุนรถสูบน้ำระยะไกล 2 คัน รถสูบน้ำท่วมขัง 1 คัน รถเคลื่อนย้ายผู้ประสบภัย 2 คัน รถกู้ภัยเล็กเคลื่อนที่เร็ว 2 คัน เรือท้องแบน 11 ลำ เรือเรสคิววัน พร้อมเครื่องยนต์ 8 ลำ รถผลิตน้ำดื่ม 1 คัน รถตรวจการณ์สำหรับผู้บริหาร 1 คัน รถไฟฟ้าส่องสว่าง 1 คัน รถบรรทุกน้ำมัน 1 คัน เรือกู้ภัย 2 ลำ ศูนย์ ปภ.เขต 2 สุพรรณบุรี สนับสนุนรถสูบน้ำระยะไกล 1 คัน รถสูบน้ำท่วมขัง 1 คัน รถเคลื่อนย้ายผู้ประสบภัย 2 คัน รถกู้ภัยเล็กเคลื่อนที่เร็ว 1 คัน พร้อม จนท. ดำเนินการสูบน้ำท่วมขังบริเวณเขตพื้นที่เทศบาล เพื่อเร่งระบายน้ำ สนง.ปภ.จ. สนับสนุนเรือท้องแบน 10 ลำ ถูยงชีพ 15,388 ชุด น้ำดื่ม 26,454 ขวด ข้าวกล่อง 12,200 กล่อง ศบภ.ทบ. โดย มทบ.43 พล.ร.5 ร.15 พัน.ร.4 จนท.ตร. ร้อย ตชด.435 ตรัง สนับสนุนกำลังพลพร้อมยานพาหนะ อำเภอ.โครงการชลประทานตรัง เครื่องสูบน้ำ 13 เครื่อง อปท.ในพื้นที่ ทน.ตรัง สนับสนุน จนท.พร้อมเครื่องมือ สภ.จ.ตรัง อำนวยความสะดวกด้านการจราจร อส. อปพร.อาสาสมัคร มูลนิธิ สนับสนุนเรือพลาสติกสีฟ้า 10 ลำ สนง.เกษตรจังหวัด จัดเตรียมสถานที่ที่กรณีมีผู้อพยพ บริเวณ ต.นาโยงใต้ อ.เมืองฯ

ลุ่มน้ำภาคใต้ฝั่งตะวันออก

6) **จ.ชุมพร** วันที่ 5 ธ.ค. 60 เกิดฝนตกหนักน้ำไหลหลากในพื้นที่ 4 อ. 13 ต. 35 ม. ประชาชนได้รับผลกระทบ 308 ครัวเรือน 949 คน บ้านพักอาศัย 300 หลัง ถนน 15 สาย สะพาน/คอสสะพาน 2 แห่ง บ่อปลา 2 บ่อ ท่อลอดเหลี่ยม 3 แห่ง ท่อ 1 แห่ง เสาไฟฟ้าล้ม 3 ต้น ดังนี้

- อ.ละแม ต.ละแม (ม.12,19) ต.ทุ่งควัววัด (ม.8)
- อ.เมืองฯ ต.บ้านนา (ม.5,8,10) ต.นาชะอัง (ม.1) ต.วิสัยเหนือ (ม.11) ต.วังใหม่ (ม.8)
- อ.ทุ่งตะโก ต.ทุ่งตะไคร (ม.1,2,4,6,7,8) ต.ตะโก (ม.3,6,10,11,12,14) ต.ช่องไม้แก้ว (ม.1-3,6,8)

ต.ปากตะโก (ม.5)

- อ.ปะทิว ต.ชุมโค (ม.2,3,4,9,10) ต.ทะเลทรัพย์ (ม.2,3) ต.บางสน (ม.5)

7) **จ.นราธิวาส** วันที่ 25 พ.ย. 60 เกิดฝนตกหนักน้ำไหลหลากในพื้นที่ 13 อ. 75 ต. 549 ม. ประชาชนได้รับผลกระทบ 37,279 ครัวเรือน 147,353 คน **อพยพ 93 ครัวเรือน 324 คน** (อ.สุโหงโกลก-ลก รร.เทศบาล 4 จำนวน 65 ครัวเรือน รร.เทศบาล 1 จำนวน 78 ครัวเรือน) บ้านเสียหายบางส่วน 19 หลัง โรงเรียน 179 แห่ง เสียหายบางส่วน 9 แห่ง ถนน 149 จุด สะพาน 9 แห่ง ฝาย 1 แห่ง ท่อระบายน้ำ 9 แห่ง บ่อปลา 580 บ่อ ปศุสัตว์ 80 ตัว สัตว์ปีก 465 ตัว พื้นที่เกษตร 26,462 ไร่ สถานศึกษาปิดการเรียนการสอน 70 แห่ง ดังนี้

- อ.เมืองฯ ต.กะลุวอเหนือ (ม.1-9,11-13) ต.บางปอ (ม.1,3-11) ต.โคกเคียน (ม.1-13) ต.ลำภู (ม.1-12) ต.มะนังตายอ (ม.1-7) ต.กะลุวอ (ม.1-8)

- อ.จะแนะ ต.จะแนะ (ม.1-10) ต.ดงญอ (ม.1-8) ต.ช้างเผือก (ม.1-7) ต.ผดุงมาตร (ม.1-6)

- อ.เจาะไอร้อง ต.จวบ (ม.2,6) ต.มะรือโบออก (ม.3,6,7,9)

- อ.สุคิริน ต.มาโมง (ม.1,2,3,5,6,8,10) ต.ภูเขาทอง (ม.1,5,8) ต.ร่มไทร (ม.1-5) ต.สุคิริน (ม.1,2,4,6,7,8,9,10,12) ต.เกียร์ (ม.1-3)

- อ.ระแงะ ต.ตันหยงมัส (ม.1-13) ต.กาลิซา (ม.1-6) ต.บาโงสะโต (ม.1-8) ต.เฉลิม (ม.1-7) ต.มะรือโบตก (ม.1-9) ต.บองอ (ม.1-10) ต.ตันหยงลิมอ (ม.1-8)

- อ.บาเจาะ ต.ปะลุกาสาเมาะ (ม.1-11) ต.บาเราะเหนือ (ม.1-7) ต.กาเยาะมาตี (ม.1-6) ต.บาเจาะ (ม.1-8) ต.บาเราะใต้ (ม.1-7) ต.ลุโ๊ะสาวอ (ม.1-5,7)

- อ.รือเสาะ ต.รือเสาะ (ม.1-10) ต.ลาโละ (ม.1-4,6,7,9) ต.สุวารี (ม.1-8) ต.เรียง (ม.1,5,7) ต.สามัคคี (ม.1-9) ต.บาตง (ม.1-4,7,8) ต.รือเสาะออก (ม.1,5) ต.โคกสะตอ (ม.3-8) ต.สาวอ (ม.1-7)

- อ.ตากใบ ต.ไพรวัน (ม.8)

- อ.ศรีสาคร ต.ชากอ (ม.1-6) ต.ตะมะยูง (ม.1-6) ต.ศรีบรรพต (ม.1-5) ต.กาหลง (ม.1-4) ต.ศรีสาคร (ม.1-10) ต.เชิงคีรี (ม.1-4)

- อ.ยี่งอ ต.ยี่งอ (ม.1-7) ต.ละหาร (ม.1-8) ต.ลุโ๊ะบือซา (ม.1-6) ต.ลุโ๊ะบายะ (ม.1-5) ต.ตะปอเยาะ (ม.1-5) ต.จอบะ (ม.1-9)

- อ.สุโหงปาดี ต.สุโหงปาดี (ม.1-12) ต.กาวะ (ม.1-6) ต.ปะลुरू (ม.1-8) ต.สากอ (ม.1-12) ต.รีโก้ (ม.1-7) ต.โต๊ะเต็ง (ม.1-5)

- อ.สุโหงโกลก ทม.สุโหงโกลก ต.สุโหงโกลก (ชุมชนท่าประปา ชุมชนท่าโรงเลื้อน ชุมชนท่ากอไผ่ ชุมชนบือเร็งใน ชุมชนหัวสะพาน ชุมชนกือดาบารู ชุมชนโปงยามู ชุมชนหลังด่าน) ต.ปาเสมัส (ม.1-8) ต.มูโนะ (ม.1-5) ต.บูโยะ (ม.1-6)

- อ.แว้ง ต.ขอเกาะ (ม.1,3,4,6,7) ต.แว้ง (ม.1,2,3,7) ต.แม่ดง (ม.3) ต.โละจูด (ม.1,3) ต.กายุคละ (ม.1,2)

การให้ความช่วยเหลือ ศูนย์ ปภ. เขต 12 สงขลา เรือกู้ภัย 2 ลำ เหล่ากาชาดจังหวัด ภูเก็ต 1,366 ชุด สนง.ปภ.จ. สนับสนุน เรือท้องแบนอลูมิเนียม 16 ลำ เรือท้องแบน PVC 16 ลำ เครื่องยนต์ท้ายเรือ 40 แรงม้า 7 เครื่อง กระจกทรายจำนวน 7,000 กุญแจ 10,000 ชุด น้ำดื่ม 30,000 ขวด เสื้อชูชีพ 45 ตัว หน่วยเฉพาะกิจจ.นราธิวาส 30 กุญแจ 146 ชุด น้ำดื่ม 960 ขวด ยาสามัญประจำบ้าน 270 ชุด ฉก.ทพ.45 กุญแจ 570 น้ำดื่ม 300 ขวด ฉก.ทพ.48 กุญแจ 23 น้ำดื่ม 276 ขวด ศูนย์แพทย์ทหารบกชายแดนภาคใต้ ยาสามัญประจำบ้าน 56 ชุด สนง.สาธารณสุขจังหวัด มอบชุดยาสามัญประจำบ้าน 12,170 ชุด ที่ทำการปกครอง กุญแจ 516 ชุด น้ำดื่ม 1,200 ขวด ข้าวกล่อง 2,700 กล่อง อุทยานแห่งชาติอ่าวมะนาว น้ำดื่ม 100 ขวด ศบภ.ทบ. โดย ศบภ.พล.ร.15 ศบภ.ทร. โดย ฉก.นย.ภต. จนท.ตร. อำเภอกอฉก.โครงการชลประทานนราธิวาส ติดตั้งเครื่องสูบน้ำ 6 เครื่อง อปท. สนับสนุน กุญแจ 25,267 ชุด น้ำดื่ม

67,780 ขวด ยากรักษาโรค 15,450 ชุด ข้าวกล่อง 3,660 กล่อง หนุ่ยแห้ง 21,700 กิโลกรัม เรือท้องแบน 16 ลำ ถูกราย 6,000 ถูง เสื้อชูชีพ 45 ตัว ร้องเท้าบูท 245 คู่ กระเบื้อง 813 แผ่น เครื่องสูบน้ำ 7 เครื่อง อส. อปพร. อาสาสมัคร มูลนิธิ เข้าสำรวจความเสียหายและให้การช่วยเหลือในการขนย้ายสิ่งของไว้ที่สูง และระบายน้ำอย่างเร่งด่วน ศบค.บค.ทท. โดย ศบค.นพค.41 สนภ.4 นทพ. จัดชุดบรรเทาสาธารณภัยเคลื่อนที่เร็ว 14 นาย รถยนต์ตรวจการณ์ 2 คัน รถยนต์บรรทุกทุกครน 1 คัน และเรือท้องแบนพร้อมเครื่องยนต์ 1 ลำ เข้าให้การช่วยเหลือประชาชนโดยการแจกจ่ายน้ำดื่ม

8) จ.นครศรีธรรมราช วันที่ 25 พ.ย. 60 เกิดฝนตกหนักน้ำไหลหลากในพื้นที่ 22 อ. 157 ต. 1,311 ม. ประชาชนได้รับผลกระทบ 123,107 ครัวเรือน 391,066 คน **ผู้เสียชีวิต 2 ราย** (นายนพวิชัย ฤทธิ์สวัสดิ์ จ.ส.ต.โสมณ สุขท้อ) วัด 100 แห่ง สถานศึกษา 432 แห่ง ส่วนราชการ 7 แห่ง ถนน 159 จุด สะพาน/คอสะพาน 12 แห่ง ฝาย 6 แห่ง ผนังกั้นน้ำ 1 แห่ง ท่อระบายน้ำ 2 แห่ง ประปา 4 แห่ง พื้นที่การเกษตร นาข้าว 51,570 ไร่ พืชไร่ 8,410 ไร่ พืชสวน 271,236 ไร่ ปศุสัตว์ โค/กระบือ/สุกร 117,493 ตัว สัตว์ปีก 3,351,356 ตัว แปลงหญ้า 2,329 ไร่ ประมง (ปลา,ปู,กุ้ง,หอย) 13,001.48 ไร่ กระชัง/บ่อซีเมนต์ 2,625.50 ตารางเมตร เรือประมง 1 ลำ **ปัจจุบันยังคงมีสถานการณ์ในพื้นที่ 18 อ. 103 ต. 1,037 ม.** ประชาชนได้รับผลกระทบ 70,617 ครัวเรือน 214,091 คน ดังนี้

- **อ.ชะอวด** ต.เกาะจันทร์ (ม.1-5,7-10) ต.วังอ่าง (ม.1-4,7-8) ต.เขาพระทอง (ม.1-5) ต.ควนหนองหงส์ (ม.1-5) ต.ท่าประจ๊ะ (ม.1-6) ต.นางหลง (ม.1-7) ต.ขอนหาด (ม.2,4,5,8,9) ต.ชะอวด (ม.1-4,6-10) ต.ท่าเสม็ด (ม.1-7) ต.เค็ริง (ม.2,5-8,10) ต.บ้านตุล (ม.2-5)

- **อ.บางขัน** ต.วังหิน (ม.2,3,5,6,11) ต.บ้านนิคม (ม.1,3,5,9,11,13)

- **อ.เชียรใหญ่** ต.แม่เจ้าอยู่หัว (ม.1,2,5) ต.เกาะเกด (ม.7-9,11,12) ต.บ้านเนิน (ม.1-3,5,6) ต.เสื่อหึ่ง (ม.7) ต.ท่าขนาด (ม.5,7,10) ต.ไสหมาก (ม.4,7,8,11) ต.เขาพระบาท (ม.2)

- **อ.จุฬาภรณ์** ต.บ้านชะอวด (ม.1-4) ต.บ้านควนมุด (ม.1,2) ต.นาหมอบุญ (ม.1-6) ต.ทุ่งโพธิ์ (ม.1-8) ต.สามตำบล (ม.1-6) ต.ควนหนองควัว (ม.1-4)

- **อ.ทุ่งสง** ต.กะปาง (ม.1,3,4,7) ต.เขาโร (ม.4-6)

- **อ.ปากพนัง** ต.ปากพนังฝั่งตะวันออก (ม.4) ต.ปากพนังฝั่งตะวันตก (ม.4) ต.บางตะพง (ม.1) ต.ปากแพรก (ม.6)

- **อ.ลิซล** ต.ลิซล ต.ทุ่งปรัง ต.ฉลอง ต.เสาเกา ต.เปลี่ยน ต.สี่ขีด ต.เทพราช ต.เขาน้อย ต.ทุ่งใส ต.มะม่วงสองต้น ต.นาเคียน ต.ท่าจั่ว ต.โพธิ์เสด็จ ต.บางจาก ต.ปากพูน ต.ท่าซึก ต.ท่าเรือ

- **อ.นาบอน** ต.นาบอน ต.ทุ่งสง ต.แก้วแสน

- **อ.ฉวาง** ต.ฉวาง ต.ละอาย ต.นาแว ต.ไม้เรียง ต.กะเปียด ต.นากะชะ ต.ห้วยปรึก ต.ไสหร้า ต.นาเขลียง ต.จันดี

- **อ.นบพิตำ** ต.นบพิตำ ต.กรูชิง ต.กะหรอ ต.นาเหรง

- **อ.หัวไทร** ต.ควนชะลิก (ม.4,5) ต.แหลม (ม.7,8,10)

- **อ.เฉลิมพระเกียรติ** ต.เชียรเขา ต.ดอนตรอ ต.สวนหลวง ต.ทางพูน

- **อ.พรหมคีรี** ต.พรหมโลก ต.บ้านเกาะ ต.อินคีรี ต.ทอนหงส์ ต.นาเรียง

- **อ.ทุ่งใหญ่** ต.ท่ายาง ต.ทุ่งสัง ต.ทุ่งใหญ่ ต.กุแหรระ ต.ปรึก ต.บางรูป ต.กรูหยัน

- **อ.ช้างกลาง** 3 ต. 10 ม.

- **อ.ร่อนพิบูลย์** 6 ต. 57 ม.

- **อ.ท่าศาลา** 9 ต. 95 ม.

- **อ.ถ้าพรณรา** 2 ต. 16 ม.

****สนามบินนครศรีธรรมราช** แจ้งปิดท่าอากาศยานในวันที่ 7 – 8 ธ.ค. 60 (ข้อมูลกลุ่มประชาสัมพันธ์ท่าอากาศยานนครศรีธรรมราช)

การให้ความช่วยเหลือ ศูนย์ ปภ.เขต 11 สุราษฎร์ธานี รยยนต์ตรวจการณ 1 คัน รถบรรทุกลากเรือและกู้ภัย 1 คัน รถบรรทุกชุดสูบน้ำท่วม 1 คัน รถบรรทุกเครื่องสูบน้ำระยะไกล 1 คัน รถปฏิบัติการเคลื่อนย้ายผู้ประสบภัย 1 คัน รถบรรทุก 6 ล้อ ติดตั้งปั้นจั่น 1 คัน เรือท้องแบน 6 ลำ เรือเร็วตรวจการณ 2 ลำ กำลึงพล 9 นาย และนำเครื่องสูบน้ำ ขนาด 50,000 ลิตร/นาที่ 3 เครื่อง ร่วมกับเครื่องสูบน้ำของชลประทาน สูบน้ำออกจากพื้นที่สนามบิน ศูนย์ ปภ.เขต 4 ประจวบคีรีขันธ์ สนับสนุนรถบรรทุกเรือแบน 19 ลำ เรือพาย 80 ลำ รถยกสูงสำหรับอพยพประชาชน 2 คัน รถบรรทุก 2 คัน และรถลากจูง 2 คัน ถูงยั้งซีฟ 225 ชุด สนง.ปภ.จ. สนับสนุน เครื่องสูบน้ำระยะไกลพร้อมอุปกรณ์ และรถบรรทุกเครื่องสูบน้ำท่วมขัง ดำเนินการพร่องน้ำออกจากพื้นที่สนามบิน นครศรีธรรมราชเพื่อป้องกันไม่ให้น้ำท่วมรันเวย์สนามบินนครศรีธรรมราช โดยอัตรการสูบน้ำ อยู่ที่ 45,000-50,000ลิตร/นาที่ รถกู้ภัยเล็ก 1 คัน รถบรรทุกเครน 1 คัน เรือตรวจการณ 4 ลำ รถเคลื่อนย้ายผู้ประสบภัย 1 คัน เรือท้องแบน 21 ลำ รถกู้ภัยเอนกประสงค์ 1 คัน รถเคลื่อนย้ายที่กู้ภัย 4 คัน รถตรวจการณ 4 คัน เรือท้องแบนพร้อมเครื่องยนต์ 29 ลำ รถเคลื่อนย้ายผู้ประสบภัย แบบยกสูง 2 คัน โครงการชลประทานนครศรีธรรมราช สนับสนุน เครื่องสูบน้ำ 47 เครื่อง เครื่องผลักดันน้ำ 19 เครื่อง เครื่องจักร/เครื่องมือ 30 เครื่อง ศบภ.ทบ. โดย มทบ.43 บชร.4 พล.ร.5 อปท. สนับสนุน ข้าวกล่อง 5,695 กล่อง น้ำดื่ม 21,478 ขวด กระสอบทราย 2,700 ถูง ถูงยั้งซีฟ 43,472 ชุด ตรวจสอบความเสียหาย และ อส. อปพร. อาสาสมัคร มูลนิธิ ให้การช่วยเหลือในการขนย้ายสิ่งของไว้ที่สูง และเร่งระบายน้ำ

ลุ่มน้ำตาปี

9) จ.สุราษฎร์ธานี วันที่ 29 พ.ย. 60 เกิดฝนตกหนักน้ำไหลหลากในพื้นที่ 14 อ. 58 ต. 330 ม. 25 ชุมชน ประชาชนได้รับผลกระทบ 19,145 ครัวเรือน 71,271 คน บ้านเสียหาย 3 หลัง บ่อปลา 28 บ่อ ถนน 111 สาย สะพาน/คอสะพาน 13 แห่ง ฝาย 1 แห่ง ท่อระบายน้ำ 4 แห่ง **ปัจจุบันยังคงมีสถานการณ์ในพื้นที่ 9 อ. 45 ต. 245 ม.** ประชาชนได้รับผลกระทบ 57,00 ครัวเรือน 22,194 คน ดังนี้

- **อ.พระแสง** ต.สินปุน (ม.4,8) ต.สินเจริญ (ม.1-5,8,9) ต.อิปัน (ม.1,2) ต.สาตุ (ม.4) ต.ไทรซิง (ม.1-4,6,10) ต.ไทรโสภาก (ม.1-8)
- **อ.เวียงสระ** ต.เวียงสระ (ม.2-8,10) ต.บ้านส้อง (ม.3,5-7,9,10,13,15,17) ต.คลองฉนวน (ม.3) ต.เขานิพันธ์ (ม.1-8) ต.ทุ่งหลวง (ม.8,12)
- **อ.เคียนซา** ต.อรัญคามวารี (ม.1,2,5) ต.พ่วงพรมคร (ม.2,7,9,11) ต.เคียนซา (ม.3-5) ต.บ้านเสด็จ (ม.2,5,7,10,18)
- **อ.บ้านนาสาร** ต.พรุพี (ม.1-7) ต.คลองปราบ (ม.1-5) ต.เพิ่มพูนทรัพย์ (ม.1-6) ต.ทุ่งเตาใหม่ (ม.1-8) ต.ทุ่งเตา (ม.1-5) ต.ควนศรี (ม.1-8) ต.ควนสุบรรณ (ม.1-7) ต.ลำพูน (ม.1-7) ต.น้ำพุ (ม.1-6) ต.ท่าชี (.1-6)
- **อ.บ้านนาเดิม** ต.บ้านนา (ม.1-9) ต.นาใต้ (ม.1-10) ต.ทรัพย์ทวี (ม.1-5) ต.ท่าเรือ (ม.1-6)
- **อ.พุนพิน** ต.ตะปาน (ม.1-4) ต.ท่าข้าม (ม.3) ต.ท่าสะท้อน (ม.4)
- **อ.ไชยยา** ต.ปากหมาก (ม.1-7) ต.เลม็ด (ม.1-7) ต.ทุ่ง (ม.1,3) ต.ตลาดไชยยา (ม.1,2,4) ต.เวียง (ม.1-5) ต.ป่าเว (ม.1-5)

- **อ.กาญจนดิษฐ์** ต.คลองสระ (ม.1-10) ต.ป่าร้อน (ม. 1,5,7,8,9) ต.ทุ่งกง (ม.2,3,5)

- **อ.ดอนสัก** ต.ดอนสัก (ม.1,2,4,5,6) ต.ไชยคราม (ม.1) ต.ปากแพรก (ม.5,8,11,13) ต.ชลคราม (ม.6)

การให้ความช่วยเหลือ ผวจ.สุราษฎร์ธานี พร้อมด้วย หัวหน้า สนง.ปภ.จ. สนง.ปภ.จ.สฎ.สาขาพระแสง ลงพื้นที่เยี่ยมประชาชนที่ประสบอุทกภัย ต.คลองสระ อ.กาญจนดิษฐ์ ศูนย์ ปภ.เขต 11 สฎ. สนับสนุน เรือท้องแบน12 ลำ รถกู้ภัย 1 คัน รถบรรทุกเล็ก 2 คัน รถบรรทุกขนาดใหญ่ 2 คัน เครื่องสูบน้ำ 5 เครื่อง ถูงยั้งซีฟ 200 ชุด น้ำดื่ม 2,000 ขวด มทบ.ที่ 45 สนับสนุน รถบรรทุกขนาดใหญ่ 2 คัน ถูงยั้งซีฟ 86 ชุด น้ำดื่ม 1,200 ขวด ข้าวกล่อง 200 กล่อง หน่วยทหารพัฒนาเคลื่อนที่ 46 สนับสนุน รถบรรทุกขนาดใหญ่ 1 คัน รยบ.ขนาดเล็ก 1 คัน เรือท้องแบน 2 ลำ จัดชุดบรรเทาสาธารณภัยเคลื่อนที่เร็ว 7 นาย กองบิน 7 สนับสนุน รถบรรทุกขนาดใหญ่ 1 คัน แหวงทางหลวงชนบท สนับสนุน รถบรรทุกขนาดใหญ่ 1 คัน การไฟฟ้า สนับสนุน รถบรรทุกขนาดใหญ่ 3 คัน สนง.ทรัพยากรน้ำภาค 10 สนับสนุน สะพานเบลิค 1 ตัว เครื่องสูบน้ำ 3 เครื่อง โครงการชลประทาน สนับสนุน เครื่องผลักดันน้ำ 4 เครื่อง อปท. สนับสนุน รถชุดไฮดรอลิก 2 คัน ถูงยั้งซีฟ 140 ชุด น้ำดื่ม 400 ขวด อปพร. มูลนิธิ ตรวจสอบความเสียหายและให้ความช่วยเหลือยกของขึ้นที่สูง และเร่งระบายน้ำ

2. สิ่งของพระราชทานช่วยผู้ประสบอุทกภัย

สมเด็จพระนางเจ้าสิริกิติ์ พระบรมราชินีนาถ ในพระบาทสมเด็จพระปรมินทรมหาภูมิพลอดุลยเดช สถานายิกาสภาภาษาไทย ทรงพระกรุณาโปรดเกล้าฯ ให้ นายแผน วรรมเมธี เลขาธิการสภาภาษาไทย เป็นผู้แทนพระองค์ นำชุดธารน้ำใจสภาภาษาไทยพระราชทาน พร้อมน้ำดื่มมอบให้แก่ราษฎรที่ประสบอุทกภัย ในวันที่ 5 ธ.ค.60 ณ จ.สงขลา อ.เทพา จำนวน 1,400 ชุด

3. การบริหารจัดการน้ำ

3.1 กองอำนวยการป้องกันและบรรเทาสาธารณภัยกลาง (กอปภ.ก.) เนื่องจากในพื้นที่จังหวัดสุราษฎร์ธานี ได้เกิดฝนตกต่อเนื่องตั้งแต่วันที่ 29 - 30 พ.ย.60 ส่งผลให้เกิดน้ำหลากไหลลงสู่ลุ่มน้ำตาปี ไหลผ่านสถานีวัดน้ำ บ.ย่านดินแดง อ.พระแสง และ บ.เคียนซา อ.เคียนซา จังหวัดสุราษฎร์ธานี ตามลำดับ มีระดับน้ำเพิ่มสูงขึ้น ซึ่งกรมชลประทานได้คาดการณ์ว่าระดับน้ำในลุ่มน้ำตาปีมีแนวโน้มล้นตลิ่ง ในวันที่ 3 ธ.ค.60 บริเวณสถานีวัดน้ำ บ.เคียนซา อ.เคียนซา เวลา 08.00 น. ที่ระดับ 4.00 ม.รทก. และมีระดับน้ำสูงสุดในวันที่ 7 ธ.ค.60 เวลา 06.00 - 07.00 น. ที่ระดับ 5.20-5.30 ม.รทก. สูงกว่าตลิ่ง 1.30 ม. ในวันที่ 4 ธ.ค.60 บริเวณสถานีวัดน้ำ บ.ย่านดินแดง อ.พระแสง เวลา 13.00-14.00 น. ที่ระดับ 11.50-11.60 ม.รทก. สูงกว่าตลิ่ง 0.84 ม.

เพื่อเป็นการเตรียมความพร้อมรับสถานการณ์จึงให้จังหวัดดำเนินการดังนี้

1) แจ้งเตือนและประชาสัมพันธ์สร้างการรับรู้แนวทางการบริหารจัดการน้ำของภาครัฐ แนวทางปฏิบัติ ตนให้เกิดความปลอดภัย ช่องทางการขอรับความช่วยเหลือและติดตามข้อมูลข่าวสารจากทางราชการอย่างต่อเนื่อง

2) ประสานงานร่วมกับสำนักงานชลประทาน โครงการชลประทานจังหวัด โครงการส่งน้ำและบำรุงรักษา อย่างใกล้ชิดเพื่อให้ได้รับทราบข้อมูลการบริหารจัดการน้ำและผลกระทบที่จะเกิดขึ้นในพื้นที่ของจังหวัดโดยตรง

3) จัดเตรียมทรัพยากร เครื่องจักรกลสาธารณภัยของหน่วยงานภาครัฐ ภาคเอกชน องค์กรปกครองส่วน ท้องถิ่น และภาคประชาสังคม ที่มีหน้าที่ด้านการป้องกันและบรรเทาสาธารณภัย รวมถึงเจ้าหน้าที่ที่มีความพร้อม ในการให้ความช่วยเหลือประชาชนที่ประสบภัยตลอด 24 ชั่วโมง

3.2 กองอำนวยการป้องกันและบรรเทาสาธารณภัยกลาง (กอปภ.ก.) ได้ติดตามสภาวะอากาศ และพิจารณา ปัจจัยเสี่ยงต่างๆ กอปรกับประกาศกรมทรัพยากรธรณี ให้อาสาสมัครเครือข่ายกรมทรัพยากรธรณี ฝ้าระวังภัยดิน ถล่มและน้ำป่าไหลหลาก ในพื้นที่ โดยเฉพาะลุ่มน้ำชายฝั่งทะเลภาคใต้ฝั่งตะวันออก (ชุมพร นครศรีธรรมราช นราธิวาส) ลุ่มน้ำตาปี (สุราษฎร์ธานี นครศรีธรรมราช) ลุ่มน้ำชายฝั่งทะเลภาคใต้ฝั่งตะวันตก (ตรัง สตูล) ลุ่มน้ำ ทะเลสาบสงขลา (พัทลุง สงขลา) ลุ่มน้ำปัตตานี (ปัตตานี ยะลา) อาจทำให้เกิดน้ำท่วมฉับพลัน น้ำป่าไหลหลาก น้ำท่วมขัง น้ำล้นตลิ่ง กระชอกแรง และดินถล่ม ในช่วงวันที่ 7 - 11 ธันวาคม 2560 ในพื้นที่บริเวณภาคใต้ จังหวัด ชุมพร สุราษฎร์ธานี นครศรีธรรมราช พัทลุง สงขลา ปัตตานี ยะลา นราธิวาส ตรัง และสตูล จึงขอให้จังหวัด ดำเนินการ ดังนี้

1). แจ้งเตือน สถานการณ์น้ำท่า และปริมาณน้ำฝนสะสม เพื่อสร้างการรับรู้และให้ติดตามข่าวสารทาง ราชการอย่างต่อเนื่อง แนวทางการบริหารจัดการน้ำและอุทกภัยของรัฐบาล แนวทางปฏิบัติตน ให้เกิด ความปลอดภัยและช่องทางขอรับการช่วยเหลือจากรัฐ ในกรณีฝนตกหนักและมีข้อบ่งชี้จะเกิดสาธารณภัย ให้รีบแจ้ง เตือนภัยประชาชนในพื้นที่ เพื่อเตรียมพร้อมรับสถานการณ์ และปฏิบัติตามแนวทางที่ได้กำหนดไว้

2). วิเคราะห์ประเมินสถานการณ์จากปัจจัยปริมาณน้ำฝน น้ำท่า ปริมาณน้ำฝนสะสม และปัจจัยสภาพความเสี่ยงในพื้นที่ เพื่อประสานและบูรณาการหน่วยงาน เครือข่าย ภาคเอกชน และองค์กร ปกครองส่วนท้องถิ่นเตรียมพร้อมทรัพยากร เครื่องจักรกลสาธารณภัย แผนปฏิบัติการเผชิญเหตุ แผนการอพยพ ประชาชนและจุดรองรับการอพยพ รวมถึงกำลังเจ้าหน้าที่ที่มีความพร้อมบรรเทาภัย ปฏิบัติงาน อำนวยความสะดวก และให้ความช่วยเหลือประชาชนที่ประสบภัยตลอด ๒๔ ชั่วโมง

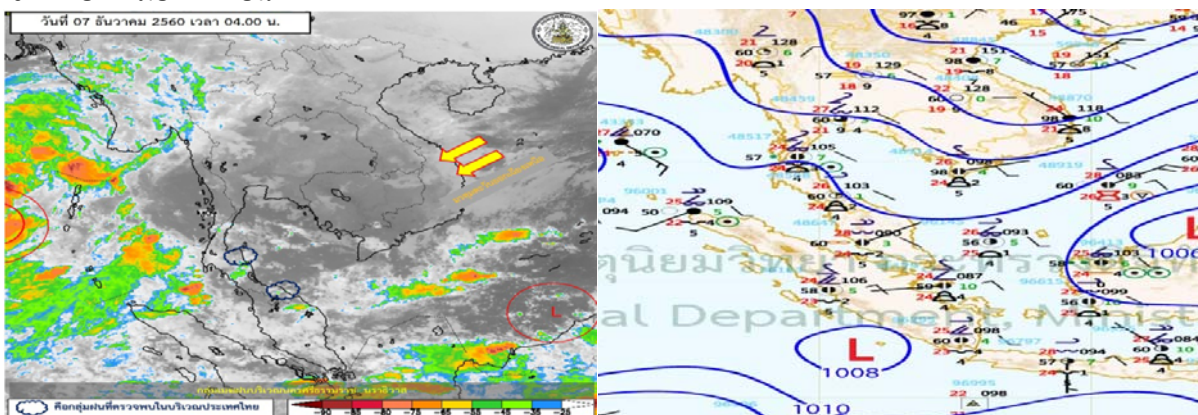
3). ปฏิบัติตามแผนปฏิบัติการ/แผนเผชิญเหตุ แผนการป้องกันและบรรเทาสาธารณภัยจังหวัด และ หนังสือ บกปภ.ด่วนที่สุด ที่ มท ๖๒๒(บกปภ.ช.)/๖๒๖๘ ลงวันที่ ๑๒ ตุลาคม ๒๕๖๐ และหนังสือสั่งการที่ เกี่ยวข้อง

4. สภาพอากาศ สภาพน้ำในอ่างเก็บน้ำ และน้ำท่า

4.1 พยากรณ์อากาศ กรมอุตุนิยมวิทยา ประจำวันที่ 7 ธ.ค. 60 เวลา 05.00 น.

พยากรณ์อากาศ 24 ชั่วโมงข้างหน้า ภาคใต้ยังมีฝนตกต่อเนื่องและมีฝนตกหนักบางพื้นที่บริเวณชายฝั่งภาคใต้ฝั่งอ่าวไทย โดยเฉพาะจังหวัดสุราษฎร์ธานี นครศรีธรรมราช พัทลุง และสงขลา สถานการณ์นี้มีต่อเนื่องจนถึงวันที่ 8 ธ.ค. 60 นี้ หลังจากนั้นในช่วงวันที่ 9-11 ธ.ค. 60 จะมีฝนตกหนักบางพื้นที่ตั้งแต่จังหวัดนครศรีธรรมราชลงไป ขอให้ประชาชนในพื้นที่เสี่ยงภัยยังคงเฝ้าระวังอันตรายจากฝนตกหนัก ฝนตกสะสมที่ทำให้เกิดน้ำท่วมฉับพลัน น้ำป่าไหลหลาก และน้ำล้นตลิ่งไว้ด้วย พื้นที่ที่มีน้ำท่วมอยู่แล้วต้องเฝ้าระวังต่อไปอีก ส่วนอ่าวไทยและทะเลอันดามันคลื่นสูง 2-3 เมตร ขอให้ชาวเรือเดินเรือด้วยความระมัดระวัง เรือเล็กควรงดออกจากฝั่ง และประชาชนที่อาศัยอยู่บริเวณชายฝั่งภาคใต้ฝั่งตะวันออกระวังอันตรายจากคลื่นที่ซัดเข้าหาฝั่งไว้ด้วย สำหรับประเทศไทยตอนบนมีอุณหภูมิสูงขึ้น 1-3 องศาเซลเซียส กับมีหมอกบางในตอนเช้า แต่ยังคงมีอากาศเย็นในภาคเหนือ ภาคตะวันออกเฉียงเหนือ และภาคกลาง

ลักษณะสำคัญทางอุตุนิยมวิทยา มรสุมตะวันออกเฉียงเหนือที่พัดปกคลุมอ่าวไทยและภาคใต้ยังคงมีกำลังแรง ลักษณะเช่นนี้ทำให้ภาคใต้มีฝนตกต่อเนื่องและมีฝนตกหนักบางพื้นที่ ส่วนคลื่นลมบริเวณอ่าวไทยและทะเลอันดามันมีกำลังแรง สำหรับบริเวณความกดอากาศสูงที่แผ่ปกคลุมประเทศไทยตอนบนและทะเลจีนใต้เริ่มมีกำลังอ่อนลง ลักษณะเช่นนี้ทำให้ประเทศไทยตอนบน มีอุณหภูมิสูงขึ้นแต่ยังคงมีอากาศเย็นกับมีหมอกบางในตอนเช้า แต่ยังคงมีอากาศเย็น



4.2 ข้อมูลอุณหภูมิรายภาค (ข้อมูลกรมอุตุนิยมวิทยา ณ วันที่ 7 ธ.ค. 60)

ภาค	อุณหภูมิต่ำสุด (°C)	จังหวัด	อุณหภูมิสูงสุด (°C)	จังหวัด
เหนือ	14.9	เชียงราย	33.5	อุตรดิตถ์
ตะวันออกเฉียงเหนือ	15.5	สกลนคร	32.6	อุบลราชธานี
กลาง	19.5	ลพบุรี	33.0	อุทัยธานี
ตะวันออก	20.0	ฉะเชิงเทรา	34.1	จันทบุรี
ใต้	20.0	กระบี่	33.4	ภูเก็ต
กรุงเทพมหานคร/ปริมณฑล	23.0	ปทุมธานี	33.5	ปทุมธานี

*** อุณหภูมียอดดอยต่ำสุด 5.9 องศาเซลเซียส (ยอดดอยอินทนนท์ อ.ฝาง จ.เชียงใหม่)

4.3 ข้อมูลปริมาณน้ำฝนอัตโนมัติ เวลา 05.00 น. วันที่ 6 ธ.ค. 60 ถึง เวลา 05.00 น. วันที่ 7 ธ.ค. 60

ที่	จังหวัด	สถานีวัด	อำเภอ/เขต	ปริมาณฝน
1	นครศรีธรรมราช (สสนก.)	ต.นบพิตำ	นบพิตำ	198.5 มม.
2	ชุมพร (สสนก.)	ต.ปากตะโก	ทุ่งตะโก	94.4 มม.
3	ชุมพร (สสนก.)	ต.ท่าหิน	สวี	79.0 มม.
4	ชุมพร (สสนก.)	ต.วังใหม่	เมืองฯ	65.0 มม.
5	ชุมพร (สสนก.)	ต.นาพญา	หลังสวน	63.5 มม.

4.4 สภาพน้ำในอ่างเก็บน้ำ (ข้อมูลกรมชลประทาน ณ วันที่ 6 ธ.ค. 60)

ปริมาณน้ำในอ่างฯ 60,160 ล้าน ลบ.ม. คิดเป็นร้อยละ 85 (ปริมาณน้ำใช้การได้ 36,616 ล้าน ลบ.ม. คิดเป็นร้อยละ 78) ปริมาณน้ำในอ่างฯ เทียบกับปี 2559 (50,662 ล้าน ลบ.ม.คิดเป็นร้อยละ 71) มากกว่าปี 2559 จำนวน 9,498 ล้าน ลบ.ม. ปริมาณน้ำไหลลงอ่างฯ จำนวน 54.31 ล้าน ลบ.ม. ปริมาณน้ำระบายจำนวน 65.99 ล้าน ลบ.ม. (น้ำไหลลงอ่างฯ น้อยกว่าน้ำระบาย 14.68 ล้าน ลบ.ม.) สามารถรับน้ำได้อีก 10,770 ล้าน ลบ.ม.

สภาพน้ำในอ่างเก็บน้ำขนาดใหญ่ จำนวน 35 อ่าง

อ่างเก็บน้ำ		ปริมาณน้ำในอ่างฯ		ปริมาณน้ำใช้การได้		ปริมาณน้ำไหลลงอ่างฯ		ปริมาณน้ำระบาย		ปริมาณน้ำรับได้อีก (ล้าน ม ³)
		ปริมาตร (ล้าน ม ³)	% น้ำเก็บกัก	ปริมาตร (ล้าน ม ³)	% น้ำใช้การ	วันนี้ (ล้าน ม ³)	เมื่อวาน (ล้าน ม ³)	วันนี้ (ล้าน ม ³)	เมื่อวาน (ล้าน ม ³)	
1. ภูมิพล	(ตก)	10,983	82	7,183	74	6.90	6.87	12.00	12.00	2,479
2. สิริกิติ์	(อด)	8,494	89	5,644	85	5.02	5.02	14.00	14.00	1,016
3. แม่จัดสมบูรณชล	(ชม)	262	99	250	99	0.05	0.27	0.00	0.19	3
4. แม่กวางอุดมธารา	(ชม)	125	47	111	44	0.30	0.34	0.04	0.04	138
5. กิวลม	(ลป)	95	90	92	89	0.43	0.31	0.12	0.12	11
6. กิวคอกหมา	(ลป)	182	107	175	107	0.54	0.36	0.27	0.23	-
7. แควน้อยบำรุงแดน	(พล)	937	100	894	100	2.61	2.30	3.87	2.16	2
8. แม่มอก	(ลป)	110	100	94	100	0.00	0.00	0.00	0.00	-
9. ห้วยหลวง	(อด)	122	90	115	89	0.00	0.00	0.24	0.28	14
10. น้ำอูน	(สน)	500	96	455	96	0.00	0.00	1.59	0.00	20
11. น้ำพุง	(สน)	139	84	131	84	0.00	0.00	0.68	0.68	26
12. จุฬารามณ์	(ชย)	162	99	125	99	0.05	0.16	0.13	0.13	2
13. อุบลรัตน์	(ชก)	2,360	97	1,779	96	0.00	0.00	8.81	8.70	71
14. ลำปาว	(กส)	1,781	90	1,681	89	0.00	0.00	1.92	1.93	199
15. ลำตะคอง	(นม)	195	62	172	59	0.32	0.03	0.11	0.11	119
16. ลำพระเพลิง	(นม)	138	89	136	89	0.00	0.08	0.09	0.08	17
17. มูลบन	(นม)	111	79	104	78	0.00	0.67	0.00	0.00	30
18. ลำแซะ	(นม)	201	73	194	73	0.12	0.14	0.00	0.00	74
19. ลำนางรอง	(บร)	80	66	76	65	0.05	0.00	0.00	0.00	41
20. สิรินคร	(อบ)	1,626	83	795	70	0.00	0.00	0.00	0.00	340
21. ป่าสักชลสิทธิ์	(ลป)	958	100	955	100	2.73	3.50	3.90	3.50	2
22. ทับเสลา	(อน)	140	87	123	86	0.00	0.00	1.43	1.56	20
23. กระเสียว	(สพ)	289	121	249	125	0.00	0.08	0.11	0.11	-
24. ศรีนครินทร์	(กจ)	15,604	88	5,339	71	2.42	10.76	5.02	5.00	2,141
25. วชิราลงกรณ	(กจ)	6,935	78	3,923	67	1.14	4.36	7.08	6.92	1,925
26. ขุนด่านปราการชล	(นย)	215	96	211	96	0.05	0.09	0.61	0.61	9
27. คลองสิียด	(ฉช)	303	72	273	70	0.00	0.00	0.20	0.20	117
28. บางพระ	(ชบ)	109	93	97	93	0.22	0.29	0.36	0.29	8
29. หนองปลาไหล	(รย)	157	96	143	95	0.07	0.28	0.23	0.23	7
30. ประแสร์	(รย)	275	93	255	93	0.00	0.00	0.44	0.44	20
31. นฤปดินทรจินดา	(ปจ)	230	78	211	77	0.13	0.13	0.00	0.00	65
32. แก่งกระจาน	(ทบ)	450	63	385	60	1.21	0.81	0.32	0.32	260
33. ปราณบุรี	(ปช)	282	72	264	71	0.59	0.59	0.25	0.25	109
34. รัชชประภา	(สฎ)	4,432	79	3,080	72	7.24	9.63	1.18	3.02	1,207
35. บางหลวง	(ยล)	1,177	81	901	76	19.12	21.36	0.00	0.00	277
หมายเหตุ	ปริมาณน้ำที่มากกว่าหรือเท่ากับร้อยละ 80		ปริมาณน้ำที่น้อยกว่าหรือเท่ากับร้อยละ 30		%น้ำเก็บกัก / ปริมาณน้ำไหลเข้าอ่างฯ / ปริมาณน้ำระบาย สูงสุด					

4.5 สถานการณ์น้ำ

- สถานการณ์น้ำภาคใต้ฝั่งตะวันออก (ศูนย์อุทกวิทยาชลประทานภาคใต้ วันที่ 7 ธันวาคม 2560 เวลา 05.00 น.)

สถานี	ระดับตลิ่ง (ม.)	ระดับน้ำ (ม.)	ปริมาณ (ลบ.ม./วิ)	ระดับเทียบกับตลิ่ง สูง/ต่ำ กว่าตลิ่ง
X.119 บ้านมูโนะ จ.นราธิวาส	7.00	5.55	-	ต่ำกว่าตลิ่ง 1.45 ม.
X.274 บ้านบูเกะตา จ.นราธิวาส	24.18	19.72	30.70	ต่ำกว่าตลิ่ง 4.46 ม.
X.119A สะพานลั่นตุ อ.สุไหงโก-ลก จ.นราธิวาส	8.20	8.09	211.30	ต่ำกว่าตลิ่ง 0.11 ม.

- สถานการณ์ลุ่มน้ำภาคใต้ฝั่งตะวันตก (ศูนย์อุทกวิทยาชลประทานภาคใต้ วันที่ 7 ธันวาคม 2560 เวลา 05.00 น.)

สถานี	ระดับตลิ่ง (ม.)	ระดับน้ำ (ม.)	ปริมาณ (ลบ.ม./วิ)	ระดับเทียบกับตลิ่ง สูง/ต่ำ กว่าตลิ่ง
X.56 บ้านท่าประดู่ จ.ตรัง	15.00	14.44	346.00	ต่ำกว่าตลิ่ง 0.56 ม.
X.234 บ้านบ้านป่าหมาก จ.ตรัง	6.40	5.73	322.40	ต่ำกว่าตลิ่ง 0.67 ม.
X47 บ้านท่าจีน จ.ตรัง	4.30	4.77	-	สูงกว่าตลิ่ง 0.47 ม.

- สถานการณ์ลุ่มน้ำทะเลสาบสงขลา (ศูนย์อุทกวิทยาชลประทานภาคใต้ วันที่ 7 ธันวาคม 2560 เวลา 05.00 น.)

สถานี	ระดับตลิ่ง (ม.)	ระดับน้ำ (ม.)	ปริมาณ (ลบ.ม./วิ)	ระดับเทียบกับตลิ่ง สูง/ต่ำ กว่าตลิ่ง
X.173A บ้านม่วงก้อง อ.สะเดา จ.สงขลา	15.90	14.69	109.55	ต่ำกว่าตลิ่ง 1.21 ม.
X.90 บ้านบางศาลา อ.หาดใหญ่ จ.สงขลา	8.00	5.11	147.70	ต่ำกว่าตลิ่ง 3.11 ม.
X.44 บ้านหาดใหญ่ใน อ.หาดใหญ่ จ.สงขลา	7.40	2.55	98.0	ต่ำกว่าตลิ่ง 4.85 ม.
X.170 บ้านคลองลำ อ.ศรีนครินทร์ จ.พัทลุง	25.20	22.16	80.0	ต่ำกว่าตลิ่ง 3.04 ม.
X.68 บ้านท่าแค อ.เมืองฯ จ.พัทลุง	15.60	14.63	19.66	ต่ำกว่าตลิ่ง 0.97 ม.
X.265 หน้าวัดภูผาพิมุข อ.เมืองฯ จ.พัทลุง	8.00	7.08	-	ต่ำกว่าตลิ่ง 0.92 ม.

5. สถิติอุบัติเหตุทางถนน วันที่ 7 ธ.ค. 60 (ข้อมูลจากบริษัทกลางคุ้มครองผู้ประสบภัยจากรถจำกัด)

ช่วงเวลา	ผู้เสียชีวิต	ผู้บาดเจ็บ	รวม
6 ธ.ค. 60	64	3,148	3,212
1 ธ.ค. 60 - ปัจจุบัน	201	15,000	15,201
1 ม.ค.60 - ปัจจุบัน	14,075	924,230	938,305

จึงเรียนมาเพื่อโปรดทราบ

นายชยพล ธิติศักดิ์
อธิบดีกรมป้องกันและบรรเทาสาธารณภัย
ผู้อำนวยการกลาง