



รายงานสถานการณ์สาธารณภัย กรมป้องกันและบรรเทาสาธารณภัย

(www.nirapai.com)

โทรสาร 0-2241-7450-6 สายด่วนนิรภัย 1784



ที่ของข่าว 664/2560

วันที่ 10 ตุลาคม 2560

(เวลา 18.00 น.)

1. สถานการณ์สาธารณภัย

1.1 สถานการณ์อุทกภัย น้ำไหลหลาก และน้ำเอ่อล้นตลิ่ง จากอิทธิพลของพายุดีเปรสชัน และการระบายน้ำจากเขื่อนเจ้าพระยา ตั้งแต่วันที่ 10 ต.ค.- ปัจจุบัน ในพื้นที่ 5 จังหวัด (ลพบุรี กำแพงเพชร สิงห์บุรี อ่างทอง พระนครศรีอยุธยา) 18 อำเภอ 128 ตำบล 653 หมู่บ้าน 1 ชุมชน ประชาชนได้รับผลกระทบ 36,862ครัวเรือน 104,043 คน

ลุ่มน้ำป่าสัก

1) จ.ลพบุรี วันที่ 10 ต.ค.60 น้ำไหลหลากในพื้นที่ 1 อ. 9 ต. 60 ม. ได้แก่ อ.บ้านหมี่ ต.หนองเมือง (ม.1-7) ต.หนองกระเบียน (ม.1-9) ต.บ้านกล้วย (ม.1-5) ต.บ้านทราย (ม.1-6) ต.หนองทรายขาว (ม.1-7) ต.พุดา (ม.1-4) ต.ดงพลับ (ม.1-5) ต.บางกะพี้ (ม.1-7) ต.หินปัก (ม.1-10) ประชาชนได้รับผลกระทบ 7,643 ครัวเรือน 22,231 คน สนง.ป.ก.จ. อำเภอ นพค.16 กำลิ่งพล 16 นาย น้ำดื่ม 2,400 ขวด ศบภ.นสศ. อปท. อปพร. อาสาสมัคร มูลนิธิ เข้าสำรวจความเสียหายและให้ความช่วยเหลือ

ลุ่มน้ำป่าปึง

2) จ.กำแพงเพชร วันที่ 10 ต.ค. 60 น้ำล้นตลิ่งเข้าท่วมในพื้นที่ 1 อ. 2 ต. 6 ม. ได้แก่ อ.พรานกระต่าย ต.วังควง (ม.6) ต.ท่าไม้ (ม.2,4,5,10,11) ประชาชนได้รับผลกระทบ 20 ครัวเรือน 56 คน นาข้าว 50 ไร่ สนง.ป.ก.จ. ศบภ.มทบ.31 อำเภอ อปท. อปพร. อาสาสมัคร มูลนิธิ เข้าสำรวจความเสียหายและให้การช่วยเหลือ

ลุ่มน้ำเจ้าพระยา

3) จ.สิงห์บุรี วันที่ 10 ต.ค. 60 ผลกระทบจากการระบายน้ำจากเขื่อนเจ้าพระยา ทำให้น้ำล้นตลิ่งในพื้นที่ 3 อ. 11 ต. 44 ม. ได้แก่ อ.อินทร์บุรี ต.อินทร์บุรี (ม.5,8,9,10) ต.ชีน้ำร้าย (ม.1-6,8) ต.น้ำตาล (ม.1-8) ต.ทับยา (ม.1-8) ต.ท่างาม (ม.8,9) ต.ประศุก (ม.3,4) อ.เมืองฯ ต.บางกระบือ (ม.1-3,5,6,8) ต.ต้นโพธิ์ (ม.3,4) อ.พรหมบุรี ต.พระงาม (ม.1,3,6) ต.โรงช้าง (ม.3) ต.หัวป่า (ม.1) ประชาชนได้รับผลกระทบ 3,265 ครัวเรือน 9,142 คน ผวจ. และ รอง ผวจ. ลงพื้นที่ดำเนินการแก้ไขปัญหาอุทกภัยและตรวจเยี่ยมให้กำลังใจหน่วยงานรวมทั้งประชาชน ผู้ประสบภัย สนง.ป.ก.จ. ศบภ.พล.ป. อำเภอ อปท. อปพร. อาสาสมัคร มูลนิธิ เข้าสำรวจความเสียหายและให้การช่วยเหลือ **ปัจจุบันมีน้ำท่วมในพื้นที่ลุ่มต่ำนอกเขตคันกันน้ำ**

4) จ.อ่างทอง วันที่ 10 ต.ค.60 ผลกระทบจากการระบายน้ำจากเขื่อนเจ้าพระยา ทำให้น้ำล้นตลิ่งในพื้นที่ 5 อ. 25 ต. 71 ม. 1 ชุมชน ได้แก่ อ.ป่าโมก ต.โผงเผง (ม.1-7) ต.บางเสด็จ (ม.6) ทต.ป่าโมก (1ชุมชน) อ.วิเศษชัยชาญ ต.บางจัก (ม.1-4,6-12,14) ต.สีร้อย(ม.1,3,4-7) ต.ท่าช้าง (ม.3-5) ต.หัวตะพาน (ม.3,5,6,7) ต.ศาลเจ้าโรงทอง (ม.9) ต.ม่วงเตี้ย (ม.1,5) ต.ไผ่จำศีล (ม.5) อ.เมืองฯ ต.จำปาหล่อ (ม.1,6) ต.บ้านแห (ม.4) ต.ตลาดกรวด (ม.1,2) ต.โพสะ (ม.6,8) ต.ย่านซื่อ (ม.2,4) อ.โพธิ์ทอง ต.อินทประมูล (ม.4,5) ต.ทางพระ (ม.6) ต.อ่างแก้ว (ม.1,2) ต.บ่อแร่ (ม.1,3,4) อ.ไชโย ต.หลักฟ้า (ม.1,2) ต.ราชสถิตย์ (ม.3) ต.ไชยภูมิ (ม.1,6,7) ต.ชัยฤทธิ์ (ม.1) ต.ไชโย (ม.1,2) ต.เทวราช (ม.1,2,5) ต.จรเข้ร้อง (ม.3,5,6) ประชาชนได้รับผลกระทบ 1,588 ครัวเรือน 4,446 คน พื้นที่ การเกษตร 3,595 ไร่ สนง.ป.ก.จ. ศบภ.พล.1 รอ. อำเภอ อปท. อปพร. อาสาสมัคร มูลนิธิ เข้าสำรวจความเสียหายและให้การช่วยเหลือ **ปัจจุบันมีน้ำท่วมในพื้นที่ลุ่มต่ำนอกเขตคันกันน้ำ**

5) จ.พระนครศรีอยุธยา วันที่ 10 ต.ค.60 ผลกระทบจากการระบายน้ำจากเขื่อนเจ้าพระยา ทำให้น้ำล้นตลิ่งในพื้นที่ 8 อ. 81 ต. 472 ม. ได้แก่ อ.บางบาล อ.เสนา อ.บางปะอิน อ.ผักไห่ อ.พระนครศรีอยุธยา อ.บางไทร อ.บางบาล อ.บางปะหัน ประชาชนได้รับผลกระทบ 24,346 ครัวเรือน 68,168 คน สนง.ปภ.จ. ศบภ. พล.ม.2 รอ. อำเภอก อปท. อปพร. อาสาสมัคร มูลนิธิ เข้าสำรวจความเสียหายและให้การช่วยเหลือ **ปัจจุบันมีน้ำท่วมในพื้นที่ลุ่มต่ำนอกเขตคันกันน้ำ**

1.2 อุทกภัย น้ำไหลหลาก และน้ำเอ่อล้นตลิ่ง จากอิทธิพลของลมมรสุมตะวันตกเฉียงใต้ หย่อมความกดอากาศต่ำ พายุโซนร้อน “ตาลัส” และพายุโซนร้อน “เซินกา” ตั้งแต่วันที่ 5 ก.ค.- 15 ส.ค. 60 ในพื้นที่ 44 จังหวัด (นครสวรรค์ ชัยนาท จันทบุรี เพชรบูรณ์ น่าน พระนครศรีอยุธยา อุทัยธานี กำแพงเพชร เชียงราย เชียงใหม่ อ่างทอง ตราด ระนอง ชัยภูมิ พิจิตร อุตรดิตถ์ พะเยา นนทบุรี พิษณุโลก สระบุรี เลย อุบลราชธานี ขอนแก่น มหาสารคาม แพร่ แม่ฮ่องสอน ประจวบคีรีขันธ์ ศรีสะเกษ นครราชสีมา ลพบุรี ลำปาง กาฬสินธุ์ บุรีรัมย์ สกลนคร สุโขทัย มุกดาหาร ชุมพร อำนาจเจริญ ร้อยเอ็ด อุตรดิตถ์ ยโสธร หนองคาย นครพนม สุนทร) 302 อำเภอ 1,724 ตำบล 14,105 หมู่บ้าน 43 ชุมชน ประชาชนได้รับผลกระทบ 609,425 ครัวเรือน 1,898,322 คน สถานการณ์คลี่คลายแล้ว 43 จังหวัด **ปัจจุบันยังคงมีสถานการณ์ 1 จ.** (อุบลราชธานี) 2 อ. 2 ทต. 1 ต. 19 ม. ประชาชนได้รับผลกระทบ 64 ครัวเรือน 906 คน

การให้ความช่วยเหลือระยะเร่งด่วน

- ด้านชีวิต มีผู้เสียชีวิต 44 ราย (สกลนคร 11 ราย ศรีสะเกษ 6 ราย ร้อยเอ็ด 6 ราย มหาสารคาม 5 ราย นครพนม 4 ราย อุตรดิตถ์ 3 ราย อุบลราชธานี 3 ราย มุกดาหาร 2 ราย ขอนแก่น 2 ราย พระนครศรีอยุธยา 2 ราย) ได้ให้ความช่วยเหลือแล้ว 44 ราย

- ด้านที่อยู่อาศัย

ความเสียหายด้านที่พักอาศัย (หลัง)						รวมเสียหาย	เข้าดำเนินการช่วยเหลือทั้งสิ้น	อยู่ระหว่างดำเนินการ
เสียหายทั้งหมด			เสียหายบางส่วน					
จำนวน	เข้าดำเนินการช่วยเหลือ	คงเหลือ	จำนวน	เข้าดำเนินการช่วยเหลือ	คงเหลือ			
20	20	0	5,060	4,618	442	5,080	4,638	442

หมายเหตุ :

1. ความเสียหายด้านที่พักอาศัย รวมทั้งสิ้น 5,080 หลัง แบ่งเป็น เสียหายบางส่วน 5,060 หลัง เสียหายทั้งหมด 20 หลัง
2. ความเสียหายด้านที่พักอาศัย รวมทั้งสิ้น 5,080 หลัง เข้าดำเนินการช่วยเหลือแล้ว 4,638 หลัง คิดเป็นร้อยละ 91.30 อยู่ระหว่างดำเนินการ 442 หลัง คิดเป็นร้อยละ 8.7 (คงเหลือระหว่างดำเนินการโดยเฉพาะ จ.สกลนคร 1 จังหวัด 442 หลัง)

2.1 ที่อยู่อาศัยเสียหายบางส่วน จำนวน 5,060 หลัง เข้าดำเนินการแล้ว 4,618 หลัง คิดเป็นร้อยละ 91.67 อยู่ระหว่างดำเนินการ 442 หลัง คิดเป็นร้อยละ 8.33

2.2 ที่อยู่อาศัยเสียหายทั้งหมด จำนวน 20 หลัง เข้าดำเนินการแล้ว 20 หลัง คิดเป็นร้อยละ 100 โดยให้ความช่วยเหลือจากเงินงบประมาณขององค์กรปกครองส่วนท้องถิ่น เงินอุดหนุนราชการตามระเบียบกระทรวงการคลัง เงินบริจาค และเงินกองทุนช่วยเหลือผู้ประสบภัย สำนักงานปลัดสำนักนายกรัฐมนตรี โดยสำหรับบ้านเรือนที่เสียหายทั้งหมดของจังหวัดร้อยเอ็ด ได้นำบ้านน็อคดาวน์ไปให้ราษฎรพักอาศัยระหว่างการซ่อม/สร้าง โดยทีมประชารัฐ ซึ่งจะแล้วเสร็จภายในเดือนตุลาคม 2560

- **ด้านการเกษตร** (ข้อมูล : ศูนย์ติดตามและแก้ไขปัญหาภัยพิบัติด้านการเกษตร กระทรวงเกษตรและสหกรณ์ วันที่ 10 ต.ค. 60 เวลา 18.00 น.)

ด้านพืช สำรวจพบความเสียหายแล้ว เกษตรกร 386,499 ราย พื้นที่ 2,990,000 ไร่ ช่วยเหลือเกษตรกรตามระเบียบกระทรวงการคลังแล้ว 25 จังหวัด 77 อำเภอ เกษตรกร 28,876 ราย พื้นที่ 186,452 ไร่

ด้านประมง สำรวจพบความเสียหายแล้ว เกษตรกร 13,332 ราย พื้นที่บ่อปลา 12,396 ไร่ ช่วยเหลือเกษตรกรตามระเบียบกระทรวงการคลังแล้ว 23 จังหวัด 75 อำเภอ เกษตรกร 7,935 ราย พื้นที่ 6,521 ไร่

ด้านปศุสัตว์ สำรวจพบความเสียหายแล้ว เกษตรกร 2,008 ราย สัตว์ตาย/สูญหาย 72,693 ตัว ช่วยเหลือเกษตรกรตามระเบียบกระทรวงการคลังแล้ว 12 จังหวัด 19 อำเภอ เกษตรกร 1,523 ราย สัตว์ตาย/สูญหาย 57,415 ตัว แปลงหญ้า 23 ไร่

1.3 แผ่นดินไหว

วันที่ 10 ต.ค.60 เวลา 13.32 น. แผ่นดินไหวบนบก ขนาด 6.4 ความลึก 98 กม. บริเวณทางตอนเหนือของประเทศชิลี ห่างจาก จ.ภูเก็ต 17,604 กม. **ไม่ส่งผลกระทบต่อประเทศไทย**

1.4 อัคคีภัย

จ.นราธิวาส วันที่ 10 ต.ค.60 เวลา 13.30 น. เกิดเหตุเพลิงไหม้โรงเรียนราชประชานุเคราะห์ 39 ต.ตันหยงมัส อ.ระแงะ เพลิงลุกไหม้บริเวณอาคารเรียนนอนนักเรียนหญิงได้รับความเสียหายทั้งหมด **ไม่มีผู้บาดเจ็บและเสียชีวิต** ผวจ. ลงพื้นที่สั่งการให้ สนง.ปภ.จ. จนท.ตร.อปท.อปพร.มูลนิธิอาสาสมัครพร้อมหน่วยงานที่เกี่ยวข้องเข้าทำการดับเพลิงจนสงบเวลา 14.30 น. สาเหตุอยู่ระหว่างตรวจสอบของเจ้าหน้าที่

2. สิ่งของพระราชทานช่วยผู้ประสบอุทกภัย

มูลนิธิราชประชานุเคราะห์ในพระบรมราชูปถัมภ์ โดย นายกองเอก วิลาศ รุจิวัฒน์พงศ์ กรรมการบริหาร และประธานฝ่ายบรรเทาทุกข์ พร้อมคณะฯ จากส่วนกลางเดินทางไปมอบเครื่องอุปโภค บริโภค แก่ราษฎรผู้ประสบอุทกภัยในพื้นที่ จ.พิจิตร ระหว่างวันที่ 12 - 14 ต.ค.60 ดังนี้

จังหวัดพิจิตร

- วันที่ 12 ต.ค.60 มอบเครื่องอุปโภค บริโภคแก่ผู้ประสบอุทกภัย ณ หอประชุมที่ว่าการ อ.บางมูลนาก จำนวน 1,000 ครอบครัว และ ณ หอประชุมวิทยาลัยเกษตรและเทคโนโลยีพิจิตร อ.สามง่าม จำนวน 1,900 ครอบครัว (อ.สามง่าม 1,300 ครอบครัว อ.วชิรบำรุงมี 50 ครอบครัว อ.สากเหล็ก 550 ครอบครัว)

- วันที่ 13 ต.ค.60 มอบเครื่องอุปโภค บริโภคแก่ผู้ประสบอุทกภัย ณ หอประชุมที่ว่าการ อ.โพธิ์ประทับช้าง จำนวน 1,700 ครอบครัว (อ.เมืองฯ 700 ครอบครัว อ.โพธิ์ประทับช้าง 1,000 ครอบครัว) และ ณ ศาลาการเปรียญ วัดคุณพุ่ม ต.บางลาย อ.บึงนาราง จำนวน 1,400 ครอบครัว

- วันที่ 14 ต.ค.60 มอบเครื่องอุปโภค บริโภคแก่ผู้ประสบอุทกภัย ณ หอประชุมที่ว่าการ อ.โพทะเล จำนวน 1,000 ครอบครัว และ ณ หอประชุมโรงเรียนตะพานหิน อ.ตะพานหิน จำนวน 1,000 ครอบครัว

3. สภาวะอากาศ สภาพน้ำในอ่างเก็บน้ำ และน้ำท่า

3.1 ประกาศ กรมอุตุนิยมวิทยา ฉบับที่ 9 (448/2017) เรื่อง **ฝนตกหนักบริเวณประเทศไทย (มีผลกระทบถึงวันที่ 11 ตุลาคม 2560)** ประจำวันที่ 10 ต.ค. 60 เวลา 17.00 น.

ในช่วงวันที่ 10-11 ต.ค. 60 ประเทศไทยมีฝนตกชุกหนาแน่น กับมีฝนตกหนักหลายพื้นที่และมีลมกระโชกแรงบริเวณภาคเหนือ ภาคตะวันออกเฉียงเหนือ ภาคกลาง ภาคตะวันออก ภาคใต้ฝั่งตะวันตก รวมทั้งกรุงเทพมหานครและปริมณฑล ขอให้ประชาชนบริเวณดังกล่าวระวังอันตรายจากฝนที่ตกหนักและฝนที่ตกสะสม อาจทำให้เกิดน้ำท่วมฉับพลัน น้ำป่าไหลหลาก และน้ำท่วมขังในที่ราบลุ่มไว้ด้วย

ทั้งนี้ พายุดีเปรสชันที่ปกคลุมบริเวณประเทศเวียดนามได้อ่อนกำลังลงเป็นหย่อมความกดอากาศต่ำ เคลื่อนเข้าปกคลุมประเทศลาว ภาคตะวันออกเฉียงเหนือตอนบน และภาคเหนือของประเทศไทย ตามลำดับ ส่งผลให้ประเทศไทยมีฝนตกชุกหนาแน่น กับมีฝนตกหนักถึงหนักมากบางแห่งและมีลมกระโชกแรงเกิดขึ้นได้ สำหรับมรสุมตะวันตกเฉียงใต้ยังคงพัดปกคลุมทะเลอันดามันและภาคใต้ ทำให้ภาคใต้ฝั่งตะวันตกมีฝนตกหนักบางแห่ง

คาดว่าพื้นที่ที่ได้รับผลกระทบจากสภาวะอากาศตามภาคต่าง ๆ มีดังนี้

ในวันที่ 10 ตุลาคม 2560

ภาคเหนือ บริเวณจังหวัดแม่ฮ่องสอน เชียงใหม่ เชียงราย ลำพูน ลำปาง พะเยา น่าน แพร่ อุตรดิตถ์ สุโขทัย พิษณุโลก พิจิตร เพชรบูรณ์ กำแพงเพชร และตาก

ภาคตะวันออกเฉียงเหนือ บริเวณจังหวัดเลย หนองบัวลำภู อุดรธานี หนองคาย บึงกาฬ สกลนคร นครพนม มุกดาหาร กาฬสินธุ์ มหาสารคาม ร้อยเอ็ด ยโสธร อำนาจเจริญ ขอนแก่น ชัยภูมิ และนครราชสีมา

ภาคกลาง บริเวณจังหวัดนครสวรรค์ ชัยนาท อุทัยธานี ลพบุรี สระบุรี กาญจนบุรี สุพรรณบุรี นครปฐม และราชบุรี

กรุงเทพมหานครและปริมณฑล

ภาคตะวันออก บริเวณจังหวัดฉะเชิงเทรา นครนายก ปราจีนบุรี สระแก้ว ชลบุรี ระยอง จันทบุรี และตราด

ภาคใต้ บริเวณจังหวัดระนอง พังงา ภูเก็ต กระบี่ ตรัง และสตูล

ในวันที่ 11 ตุลาคม 2560

ภาคเหนือ บริเวณจังหวัดแม่ฮ่องสอน เชียงใหม่ เชียงราย ลำพูน ลำปาง อุตรดิตถ์ สุโขทัย กำแพงเพชร และตาก

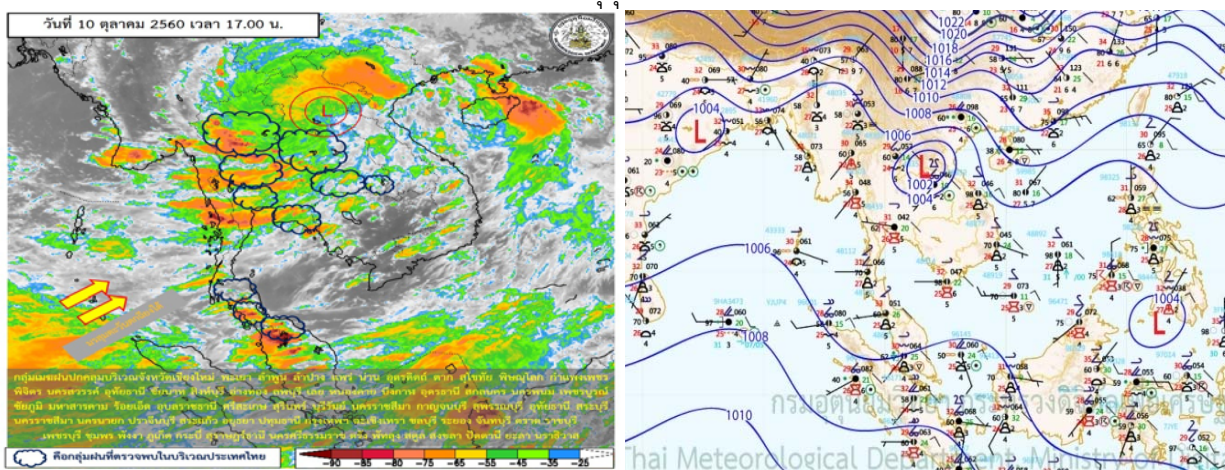
ภาคตะวันออกเฉียงเหนือ บริเวณจังหวัดเลย ขอนแก่น ชัยภูมิ และนครราชสีมา

ภาคกลาง บริเวณจังหวัดนครสวรรค์ ลพบุรี ชัยนาท อุทัยธานี กาญจนบุรี สุพรรณบุรี และราชบุรี

ภาคตะวันออก บริเวณจังหวัดจันทบุรี และตราด

ภาคใต้ บริเวณจังหวัดระนอง พังงา และภูเก็ต

จึงขอให้ประชาชนติดตามประกาศจากกรมอุตุนิยมวิทยาอย่างใกล้ชิดในระยะนี้



3.2 ข้อมูลอุณหภูมิรายภาค (ข้อมูลกรมอุตุนิยมวิทยา ณ วันที่ 10 ต.ค. 60)

ภาค	อุณหภูมิ ต่ำสุด (°C)	จังหวัด	อุณหภูมิ สูงสุด (°C)	จังหวัด
เหนือ	20.6	ตาก	35.2	อุตรดิตถ์
ตะวันออกเฉียงเหนือ	23.0	นครพนม	34.7	หนองคาย
กลาง	23.5	กาญจนบุรี	34.6	พระนครศรีอยุธยา
ตะวันออก	24.3	ตราด	35.7	ชลบุรี
ใต้	21.0	กระบี่	35.5	นครศรีธรรมราช
กรุงเทพมหานคร/ปริมณฑล	25.4	กรุงเทพมหานคร	35.0	ปทุมธานี กรุงเทพมหานคร

*** อุณหภูมียอดดอยต่ำสุด 12.9 องศาเซลเซียส (กิ่วแม่ปาน ดอยอินทนนท์ อ.จอมทอง จ.เชียงใหม่)

3.3 ข้อมูลปริมาณน้ำฝนอัตโนมัติ เวลา 17.00 น. วันที่ 9 ต.ค. 60 ถึง เวลา 17.00 น. วันที่ 10 ต.ค. 60

ที่	จังหวัด	สถานีวัด	อำเภอ/เขต	ปริมาณฝน
1	กรุงเทพมหานคร (สสนก.)	แขวงวัดสามพระยา	เขตพระนคร	77.5 มม.
2	สุราษฎร์ธานี (สสนก.)	ต.เพิ่มพูนทรัพย์	บ้านนาสาร	77.5 มม.
3	นครศรีธรรมราช (สสนก.)	ต.พิปูน	พิปูน	69 มม.
4	อุบลราชธานี (สสนก.)	ต.นาคำ	ศรีเมืองใหม่	61 มม.
5	บึงกาฬ (สสนก.)	ต.ป่าแฝก	พรเจริญ	58.8 มม.
6	นราธิวาส (สสนก.)	ต.บุกิต	เจาะไอร้อง	58.6 มม.

3.4 สภาพน้ำในอ่างเก็บน้ำ (ข้อมูลกรมชลประทาน ณ วันที่ 10 ต.ค. 60)

ปริมาณน้ำในอ่างฯ 55,499 ล้าน ลบ.ม. คิดเป็นร้อยละ 78 (ปริมาณน้ำใช้การได้ 31,973 ล้าน ลบ.ม. คิดเป็นร้อยละ 68) ปริมาณน้ำในอ่างฯ เทียบกับปี 2559 (46,018 ล้าน ลบ.ม.คิดเป็นร้อยละ 65) มากกว่าปี 2559 จำนวน 9,481 ล้าน ลบ.ม. ปริมาณน้ำไหลลงอ่างฯ จำนวน 507.73 ล้าน ลบ.ม. ปริมาณน้ำระบายจำนวน 135.38 ล้าน ลบ.ม. (น้ำไหลลงอ่างฯ มากกว่าน้ำระบาย 372.35 ล้าน ลบ.ม.) สามารถรับน้ำได้อีก 15,258 ล้าน ลบ.ม.

สภาพน้ำในอ่างเก็บน้ำขนาดใหญ่ จำนวน 34 อ่าง

อ่างเก็บน้ำ		ปริมาณน้ำในอ่างฯ		ปริมาณน้ำใช้การได้		ปริมาณน้ำไหลลงอ่างฯ		ปริมาณน้ำระบาย		ปริมาณน้ำรับได้อีก (ล้าน ม ³)
		ปริมาณ (ล้าน ม ³)	% น้ำเก็บกัก	ปริมาณ (ล้าน ม ³)	% น้ำใช้การ	วันนี้ (ล้าน ม ³)	เมื่อวาน (ล้าน ม ³)	วันนี้ (ล้าน ม ³)	เมื่อวาน (ล้าน ม ³)	
1. ภูมิพล	(ตก)	8,846	66	5,046	52	102.53	111.94	0.00	0.00	4,616
2. สิริกิติ์	(อด)	7,814	82	4,964	75	31.55	33.64	0.00	0.00	1,696
3. แม่จัดสมบูรณ์ชล	(ชม)	212	80	200	79	2.11	2.37	0.21	0.21	53
4. แม่กวางอุดมธารา	(ชม)	101	39	87	35	1.30	1.79	0.08	0.04	162
5. กิวลม	(ลป)	90	84	86	84	9.43	8.34	10.70	9.79	17
6. กิวคอกหมา	(ลป)	185	109	179	109	7.83	8.58	3.89	3.87	0
7. แควน้อยบำรุงแดน	(พล)	959	102	916	102	24.46	24.49	17.21	14.69	0
8. ห้วยหลวง	(อด)	130	96	123	95	1.97	2.31	0.26	0.26	6
9. น้ำอูน	(สน)	544	105	499	105	2.16	0.44	2.67	2.65	0
10. น้ำพุง	(สน)	166	101	158	101	0.53	0.34	0.67	0.67	0
11. จุฬารัตน์	(ชย)	163	99	126	99	0.99	8.13	0.96	1.04	1
12. อุบลรัตน์	(ชก)	2,455	101	1,874	101	120.25	140.88	31.29	28.76	0
13. ลำปาว	(กส)	1,739	88	1,639	87	15.20	13.89	6.80	8.29	241
14. ลำตะคอง	(นม)	156	49	133	46	1.27	1.78	0.00	0.00	158
15. ลำพระเพลิง	(นม)	125	81	124	81	1.16	1.91	0.57	0.69	30
16. มูลบย	(นม)	106	75	99	74	0.45	1.28	0.27	0.42	35
17. ลำแชะ	(นม)	200	73	193	72	12.09	1.80	0.00	0.70	75
18. ลำนางรอง	(บร)	76	63	73	62	0.00	1.28	0.00	0.00	45
19. สิรินคร	(อบ)	1,616	82	784	69	5.98	11.07	0.00	0.00	350
20. ป่าสักชลสิทธิ์	(ลป)	878	91	875	91	41.93	43.03	30.28	25.06	82
21. ทับเสลา	(อน)	152	95	135	95	5.33	4.35	0.00	0.00	8
22. กระเสียว	(สพ)	239	100	199	100	7.03	10.78	0.10	0.10	1
23. ศรีนครินทร์	(กจ)	14,794	83	4,529	61	58.74	53.27	2.96	2.94	2,951
24. วชิราลงกรณ	(กจ)	6,748	76	3,736	64	25.90	22.52	5.09	5.05	2,112
25. ชุนด่านปราการชล	(นย)	192	86	187	85	1.41	1.68	0.10	0.10	32
26. คลองสิียด	(ฉช)	244	58	214	55	1.99	2.75	0.00	0.00	186
27. บางพระ	(ชบ)	111	95	99	95	0.00	0.72	0.31	0.30	6
28. หนองปลาไหล	(รย)	162	99	148	99	1.28	2.39	0.57	0.34	2
29. ประแสร์	(รย)	283	96	263	96	2.11	2.84	0.35	0.06	12
30. นฤปดินทรจินดา	(ปจ)	196	67	177	64	1.20	2.05	0.00	0.00	99
31. แก่งกระจาน	(ทพ)	351	49	286	44	2.75	2.59	0.46	0.46	359
32. ปราณบุรี	(ปช)	223	57	206	55	1.71	2.46	0.25	0.54	168
33. รัชชประภา	(สฎ)	4,410	78	3,058	71	8.58	7.03	6.63	5.08	1,229
34. บางหลวง	(ยล)	833	57	557	47	6.69	7.55	12.93	13.42	621
หมายเหตุ	ปริมาณน้ำที่มากกว่าหรือเท่ากับร้อยละ 80		ปริมาณน้ำที่น้อยกว่าหรือเท่ากับร้อยละ 30		%น้ำเก็บกัก / ปริมาณน้ำไหลเข้าอ่างฯ / ปริมาณน้ำระบาย สูงสุด					

3.5 สถานการณ์น้ำ

- สถานการณ์น้ำในลุ่มน้ำยม (ข้อมูล : ศูนย์อุทกวิทยาชลประทานภาคเหนือตอนล่าง วันที่ 10 ต.ค. 60 เวลา 16.00 น.)

- สถานี (Y.37) อ.วังชิ้น จ.แพร่ ระดับตลิ่ง 11.00 ม. ระดับน้ำ 5.36 ม. **ต่ำกว่าตลิ่ง 5.64 ม.**
ความจุ 1,500 ลบ.ม./วินาที ปริมาณน้ำระบาย 370 ลบ.ม./วินาที (เมื่อวาน 448 ลบ.ม./วินาที)
- สถานี (Y.14) อ.ศรีสัชชนาลัย จ.สุโขทัย ระดับตลิ่ง 11.35 ม. ระดับน้ำ 4.50 ม. **ต่ำกว่าตลิ่ง 6.85 ม.**
ความจุ 1,767 ลบ.ม./วินาที ปริมาณน้ำระบาย 339 ลบ.ม./วินาที (เมื่อวาน 463 ลบ.ม./วินาที)
- สถานี (Y.4) อ.เมืองฯ จ.สุโขทัย ระดับตลิ่ง 7.40 ม. ระดับน้ำ 5.48 ม. **ต่ำกว่าตลิ่ง 1.92 ม.** ความจุ 565 ลบ.ม./วินาที ปริมาณน้ำระบาย 271 ลบ.ม./วินาที (เมื่อวาน 311 ลบ.ม./วินาที)

- สถานการณ์น้ำในลุ่มน้ำเจ้าพระยา (ข้อมูล : ศูนย์อุทกวิทยาชลประทานภาคกลาง วันที่ 10 ต.ค. 60 เวลา 16.00 น.)

- เขื่อนเจ้าพระยา สถานี (C.13) อ.สรรพยา จ.ชัยนาท ปริมาณน้ำไหลผ่าน 2,310 ลบ.ม./วินาที (เมื่อวาน 2,000 ลบ.ม./วินาที) ระดับน้ำเหนือเขื่อน 16.80 ม.รทก. (เมื่อวาน 16.80 ม.รทก.)
- สถานี (C.3) บางพุทธรา อ.เมือง จ.สิงห์บุรี ระดับตลิ่ง 11.70 ม. ระดับน้ำ 12.20 ม. **สูงกว่าตลิ่ง 0.50 ม.**
- สถานี (C.7A) บ้านบางแก้ว อ.เมือง จ.อ่างทอง ระดับตลิ่ง 9.32 ม. ระดับน้ำ 8.51 ม. **ต่ำกว่าตลิ่ง 0.81 ม.**
- สถานี (C.36) บ้านบางหลวงโตด อ.บางบาล จ.พระนครศรีอยุธยา ระดับตลิ่ง 4.00 ม. ระดับน้ำ 5.87 ม. **สูงกว่าตลิ่ง 1.87 ม.**
- สถานี (C.37) บ้านบางบาล อ.บางบาล จ.พระนครศรีอยุธยา ระดับตลิ่ง 3.80 ม. ระดับน้ำ 4.84 ม. **สูงกว่าตลิ่ง 1.04 ม.**

4. แจ้งเตือน

กองอำนวยการป้องกันและบรรเทาสาธารณภัยกลาง (กอปภ.ก.) ได้ติดตามสภาวะอากาศ สถานการณ์น้ำ และพิจารณาปัจจัยเสี่ยงต่างๆ เชิงพื้นที่ จากข้อมูลของหน่วยงานที่เกี่ยวข้อง กอปรกับประกาศ กรมอุตุนิยมวิทยา เรื่อง ฝนตกหนักบริเวณประเทศไทย เนื่องจากร่องมรสุม และหย่อมความกดอากาศต่ำ จะส่งผลให้มีฝนเพิ่มมากขึ้น และมีฝนตกหนักถึงหนักมากในบางพื้นที่ ภาคเหนือ ภาคตะวันออกเฉียงเหนือ ภาคกลาง ภาคตะวันออก ภาคใต้ ซึ่งอาจส่งผลให้เกิดน้ำท่วมฉับพลัน น้ำล้นตลิ่ง น้ำป่าไหลหลาก ดินถล่ม และน้ำท่วมขังเนื่องจากการระบายไม่ทัน ในช่วงวันที่ 9-11 ต.ค.60

เพื่อเป็นการเตรียมความพร้อมรับสถานการณ์ จึงขอให้จังหวัดดำเนินการ ดังนี้

- วิเคราะห์ และประเมินสถานการณ์จากปัจจัย ปริมาณน้ำฝน น้ำท่า ศักยภาพการอุ้มน้ำของดิน และน้ำทะเลหนุน อย่างใกล้ชิดจากหน่วยงานต่างๆ ที่เกี่ยวข้อง รวมทั้งขอให้แจ้งจริงในพื้นที่ หากมีข้อบ่งชี้ที่จะเกิดสาธารณภัย (อุทกภัย ดินโคลนถล่ม น้ำป่าไหลหลาก และวาตภัย) ขอให้แจ้งเตือนประชาชนในพื้นที่เสี่ยง บริเวณที่ลาดชันเชิงเขา ที่ลุ่มต่ำริมลำน้ำ ที่ลุ่มต่ำ พื้นที่นอกคันกั้นน้ำ พื้นที่ริมชายฝั่งทะเล รวมทั้งบริเวณที่เคยเกิดสาธารณภัยซ้ำซาก เตรียมความพร้อมรับมือ/การปฏิบัติตนเมื่อเกิดสาธารณภัย ทั้งในกรณีที่สามารถอาศัยอยู่ในบ้านเรือนได้และกรณีที่ต้องอพยพออกจากพื้นที่

- กำชับหน่วยงานด้านป้องกันและบรรเทาสาธารณภัยในพื้นที่ เฝ้าระวัง ติดตามสถานการณ์ข้อมูลข่าวสารของทางราชการและหน่วยงานที่เกี่ยวข้องอย่างใกล้ชิด ตลอด 24 ชั่วโมง โดยเฉพาะพื้นที่ที่น้ำจากตอนบนไหลผ่าน (น้ำเหนือ) และมีฝนตกสะสม รวมทั้งพื้นที่ที่มีน้ำทะเลหนุนสูงในช่วงเวลานี้ พร้อมทั้งประสานการปฏิบัติกับหน่วยงานที่เกี่ยวข้องในพื้นที่ (อาทิเช่น ทหาร ตำรวจ หน่วยงานชลประทาน สถาบันการศึกษา มูลนิธิ อาสาสมัคร ฯลฯ) เตรียมความพร้อมกำลังพล วัสดุ อุปกรณ์ เครื่องจักร และยานพาหนะ ให้พร้อมปฏิบัติงาน อำนวยความสะดวก และให้ความช่วยเหลือประชาชน ตลอด 24 ชั่วโมง

- ปฏิบัติตามแผนเผชิญเหตุ ป้องกันและบรรเทาสาธารณภัยจังหวัด และหนังสือ บกปภ.ช.ด่วนที่สุด ที่ มท 0622 (บกปภ.ช.)/ว249 ลงวันที่ 19 พฤษภาคม 2560 และหนังสือสั่งการที่เกี่ยวข้อง

5. การบริหารจัดการน้ำ

5.1 กลุ่มน้ำยม (จ.สุโขทัย)

กองอำนวยการป้องกันและบรรเทาสาธารณภัยกลาง (กอปภ.ก.) ได้รับการประสานจากกรมชลประทาน เนื่องจากมีฝนตกหนักในพื้นที่ลุ่มน้ำยม บริเวณ อ.วังชิ้น จ.แพร่ ส่งผลให้เกิดน้ำไหลลงสู่แม่น้ำยมไหลผ่านสถานีวัดน้ำ อ.วังชิ้น จ.แพร่ ประกอบกับมีปริมาณน้ำจากลำน้ำสาขาไหลมาสมทบ ทำให้น้ำในแม่น้ำยมมีปริมาณเพิ่มขึ้น โดยน้ำจะเดินทางถึงสถานีวัดน้ำ อ.ศรีสัชนาลัย จ.สุโขทัย สูงสุดในวันที่ 6 ตุลาคม 2560 และจะไหลมาถึงประตูระบายน้ำ บ้านหาดสะพานจันทร์ ในอัตราประมาณ 870 – 880 ลบ.ม./วินาที ซึ่งกรมชลประทานจะบริหารจัดการน้ำเข้าสู่คลอง หกบาทในอัตรา 250 ลบ.ม./วินาที และควบคุมน้ำผ่านตัวเมืองสุโขทัยไม่เกิน 550 ลบ.ม./วินาที จึงอาจส่งผลกระทบต่อพื้นที่ ปัจจุบัน (10 ต.ค.60) สถานีวัดน้ำ อ.ศรีสัชนาลัย จ.สุโขทัย ปริมาณน้ำไหลผ่าน 339 ลบ.ม./วินาที

5.2 กลุ่มน้ำเจ้าพระยา (จ.ชัยนาท จ.สิงห์บุรี จ.อ่างทอง)

กองอำนวยการป้องกันและบรรเทาสาธารณภัยกลาง (กอปภ.ก.) ได้รับการประสานจากกรมชลประทาน ว่าจำเป็นต้องเพิ่มปริมาณน้ำผ่านเขื่อนเจ้าพระยา มีปริมาณน้ำฝนตกกระจายในพื้นที่ตอนล่างและภาคกลางทำให้มีปริมาณน้ำท่าไหลมายังเขื่อนเจ้าพระยาเป็นจำนวนมาก จึงจำเป็นต้องเพิ่มการระบายน้ำผ่านเขื่อนเจ้าพระยาจากเดิม 1,500 ลบ.ม./วินาที เป็น 1,800 – 2,000 ลบ.ม./วินาที โดยจะค่อยๆทยอยเพิ่มการระบายน้ำตั้งแต่วันที่ 7 ตุลาคม 2560 และจะคงการระบายน้ำที่ 2,000 ลบ.ม./วินาที ต่อเนื่องประมาณ 1 สัปดาห์ (14 ต.ค.60) โดยปริมาณน้ำท้ายเขื่อนเจ้าพระยาที่เพิ่มขึ้นจะส่งผลให้ระดับน้ำท้ายเขื่อนเจ้าพระยาเพิ่มสูงขึ้นจากปัจจุบันบริเวณพื้นที่ลุ่มต่ำนอกคันกันน้ำคลองโผงเผง คลองบางบาล อ.บางบาล อ.เสนา แม่น้ำน้อย อ.ผักไห่ จ.พระนครศรีอยุธยา ประมาณ 0.50 – 1.00 เมตร กรมชลประทานได้ควบคุมการปิด – เปิด ประตูระบายน้ำคลองลัดโพธิ์ จังหวัดสมุทรปราการ ตามจังหวะการขึ้นลงของน้ำทะเลเพื่อเร่งระบายน้ำออกสู่ทะเลให้รวดเร็วยิ่งขึ้น

5.3 กลุ่มน้ำปราจีนบุรี (จ.ปราจีนบุรี)

กองอำนวยการป้องกันและบรรเทาสาธารณภัยกลาง (กอปภ.ก.) ได้รับการประสานจากกรมชลประทาน ว่าเนื่องจากอิทธิพลของร่องความกดอากาศต่ำบริเวณประเทศเวียดนามตอนกลางเคลื่อนที่เข้ามาตามแนวร่องมรสุม ทำให้เกิดฝนตกหนักในพื้นที่ จ.ปราจีนบุรี ทำให้มีปริมาณน้ำในแม่น้ำปราจีนบุรีที่ไหลผ่านสถานีวัดน้ำ อ.กบินทร์บุรี จ.ปราจีนบุรี ซึ่งส่งผลให้ระดับน้ำมีแนวโน้มสูงขึ้น และจะส่งผลกระทบต่อพื้นที่ลุ่มต่ำริมตลิ่งบริเวณ ชุมชนตลาดเก่ากบินทร์บุรี อ.กบินทร์บุรี จ.ปราจีนบุรี แต่ไม่ส่งผลกระทบต่อพื้นที่ในเขตเทศบาล อ.กบินทร์บุรี จ.ปราจีนบุรี ซึ่งปริมาณน้ำดังกล่าวจะไหลผ่านสถานีวัดน้ำ อ.ศรีมหาโพธิ์ และ สถานีวัดน้ำ อ.เมืองปราจีนบุรี จ.ปราจีนบุรี ตามลำดับ ปัจจุบัน (10 ต.ค.60) สถานีวัดน้ำ อ.กบินทร์บุรี จ.ปราจีนบุรี ปริมาณน้ำไหลผ่าน 348.20 ลบ.ม./วินาที

5.4 กลุ่มน้ำป่าสัก (จ.ลพบุรี จ.สระบุรี จ.พระนครศรีอยุธยา)

กองอำนวยการป้องกันและบรรเทาสาธารณภัยกลาง ได้รับการประสานจากกรมชลประทาน ว่าจะระบายน้ำจากเขื่อนป่าสักชลสิทธิ์ เนื่องจากมีฝนตกหนักโดยเฉพาะในพื้นที่จังหวัดเพชรบูรณ์ทำให้มีปริมาณน้ำท่าไหลมายังเขื่อนป่าสักชลสิทธิ์เป็นจำนวนมาก คิดเป็นร้อยละ 82 ของความจุที่ระดับเก็บกัก ซึ่งทำให้เหลือพื้นที่รองรับน้ำได้อีก 170 ล้าน ลบ.ม. จึงจำเป็นต้องเพิ่มการระบายน้ำผ่านเขื่อนป่าสักชลสิทธิ์ เพื่อให้มีพื้นที่รองรับน้ำที่จะไหลลงเขื่อนได้อย่างเหมาะสม โดยจะระบายน้ำในอัตราวันละ 290 ลบ.ม./วินาที ซึ่งเมื่อน้ำจำนวนนี้ไหลลงไปรวมกับปริมาณน้ำจากคลองชัยนาท-ป่าสักแล้ว จะควบคุมปริมาณน้ำไหลผ่านเขื่อนพระรามหกในอัตราไม่เกิน 500 ลบ.ม./วินาที ซึ่งจะส่งผลให้พื้นที่ริมแม่น้ำป่าสัก ตั้งแต่ท้ายเขื่อนพระรามหก อ.ท่าเรือ จ.พระนครศรีอยุธยา จนถึงจุดบรรจบแม่น้ำเจ้าพระยา อ.พระนครศรีอยุธยา จ.พระนครศรีอยุธยา มีระดับน้ำเพิ่มสูงขึ้นจากปัจจุบันประมาณ 0.80-1.20 เมตร

เพื่อเป็นการเตรียมความพร้อมรับสถานการณ์ ดังนี้

- ประสานกับสำนักงานชลประทาน โครงการชลประทานจังหวัด โครงการส่งน้ำและบำรุงรักษา หน่วยงานสังกัดกรมชลประทานอย่างใกล้ชิด เพื่อให้ได้รับทราบข้อมูลการระบายน้ำและผลกระทบที่จะเกิดขึ้นในพื้นที่ของจังหวัดโดยตรง

- ประชาสัมพันธ์สร้างการรับรู้ให้ประชาชนทราบแนวทางปฏิบัติของทางราชการ แนวทางปฏิบัติตนให้เกิดความปลอดภัย และช่องทางการขอรับความช่วยเหลือ รวมทั้งการติดตามข้อมูลข่าวสารจากทางราชการอย่างต่อเนื่อง

- จัดเตรียมทรัพยากร เครื่องจักรกลสาธารณภัยของหน่วยงานภาครัฐ ภาคเอกชน องค์กรปกครองส่วนท้องถิ่นและภาคประชาสังคม ที่มีหน้าที่ด้านการป้องกันและบรรเทาสาธารณภัย รวมถึงเจ้าหน้าที่ที่มีความพร้อมในการให้ความช่วยเหลือประชาชนตลอด 24 ชั่วโมง

- จัดเจ้าหน้าที่ตรวจสอบ และเสริมความมั่นคงของพนังกั้นน้ำ รวมทั้งเสริมความมั่นคง แนวป้องกัน โดยเฉพาะพื้นที่เศรษฐกิจสำคัญ ตลอดจนกำจัดสิ่งกีดขวางทางน้ำ ซึ่งอาจส่งผลกระทบต่อโครงสร้างพื้นฐาน ทั้งนี้ หากพิจารณาเห็นว่ามีมีความจำเป็นต้องอพยพประชาชนออกจากพื้นที่ ให้พิจารณาดำเนินการตามอำนาจหน้าที่ของผู้อำนวยการป้องกันและบรรเทาสาธารณภัยในแต่ละระดับ ตามพระราชบัญญัติป้องกันและบรรเทาสาธารณภัย พ.ศ. 2550

6. สถิติอุบัติเหตุทางถนน วันที่ 10 ต.ค. 60 (ข้อมูลจากบริษัทกลางคุ้มครองผู้ประสบภัยจากรถจำกัด)

ช่วงเวลา	ผู้เสียชีวิต	ผู้บาดเจ็บ	รวม
9 ต.ค.60	51	2,324	2,375
1 ต.ค.60 – ปัจจุบัน	394	24,160	24,554
1 ม.ค.60 – ปัจจุบัน	11,523	762,532	774,055

จึงเรียนมาเพื่อโปรดทราบ

นายชยพล ธิติศักดิ์
อธิบดีกรมป้องกันและบรรเทาสาธารณภัย
ผู้อำนวยการกลาง