



รายงานสถานการณ์สาธารณสุข
กรมป้องกันและบรรเทาสาธารณภัย

(www.nirapai.com)

โทรสาร 0-2241-7450-6 สายด่วนนิรภัย 1784



ที่ของข่าว 666/2560

วันที่ 11 ตุลาคม 2560

(เวลา 18.00 น.)

1. สถานการณ์สาธารณสุข

1.1 สถานการณ์อุทกภัย น้ำไหลหลาก และน้ำเอ่อล้นตลิ่ง จากอิทธิพลของพายุดีเปรสชัน และการระบายน้ำจากเขื่อนเจ้าพระยา ตั้งแต่วันที่ 10 ต.ค.- ปัจจุบัน ในพื้นที่ 6 จังหวัด (ลพบุรี กำแพงเพชร สิงห์บุรี อ่างทอง พระนครศรีอยุธยา นครสวรรค์) 20 อำเภอ 155 ตำบล 867 หมู่บ้าน 1 ชุมชน ประชาชนได้รับผลกระทบ 40,783ครัวเรือน 116,124 คน

ลุ่มน้ำป่าสัก

1) จ.ลพบุรี วันที่ 10 ต.ค.60 น้ำไหลหลากในพื้นที่ 1 อ. 9 ต. 60 ม. ได้แก่ อ.บ้านหมี่ ต.หนองเมือง (ม.1-7) ต.หนองกระเบียน (ม.1-9) ต.บ้านกล้วย (ม.1-5) ต.บ้านทราย (ม.1-6) ต.หนองทรายขาว (ม.1-7) ต.พุดา (ม.1-4) ต.ดงพลับ (ม.1-5) ต.บางกะพี้ (ม.1-7) ต.หินปัก (ม.1-10) ประชาชนได้รับผลกระทบ 7,643 ครัวเรือน 22,231 คน สนง.ปภ.จ. อำเภอ นพค.16 กำลังพล 16 นาย น้ำดื่ม 2,400 ขวด ศบภ.นสศ. อปท. อปพร. อาสาสมัคร มูลนิธิ เข้าสำรวจความเสียหายและให้ความช่วยเหลือ

ลุ่มน้ำป่าสัก

2) จ.กำแพงเพชร วันที่ 10 ต.ค. 60 น้ำล้นตลิ่งเข้าท่วมในพื้นที่ 1 อ. 2 ต. 6 ม. ได้แก่ อ.พรานกระต่าย ต.วังควง (ม.6) ต.ท่าไม้ (ม.2,4,5,10,11) ประชาชนได้รับผลกระทบ 20 ครัวเรือน 56 คน นาข้าว 50 ไร่ สนง.ปภ.จ. ศบภ.มทบ.31 อำเภอ อปท. อปพร. อาสาสมัคร มูลนิธิ เข้าสำรวจความเสียหายและให้การช่วยเหลือ

ลุ่มน้ำเจ้าพระยา

3) จ.นครสวรรค์ วันที่ 10 ต.ค.60 ฝนตกหนักทำให้น้ำเอ่อล้นตลิ่ง ในพื้นที่ 3 อ. 25 ต. 210 ม. ประชาชนได้รับผลกระทบ 3,873 ครัวเรือน 11,619 คน ได้แก่ อ.เมืองฯ ต.บางพระหลวง (ม.1-6,8) ต.พระนอน (ม.1-15) ต.นครสวรรค์ออก (ม.1-7) ต.ตะเคียนเลื่อน (ม.1-12) ต.หนองปลิง (ม.13) ต.กลางแดด (ม.1-7) ต.เกรียงไกร (ม.1-12) ต.บ้านมะเกลือ (ม.1-12) ต.บึงเสนาท (ม.1-16) ต.หนองกระโดด (ม.1-16) ต.แควใหญ่ (ม.1-15) ต.บ้านแก่ง (ม.1-12) อ.ตากดี ต.ลาดทิพรส (ม.1-4,6-12) ต.หนองโพ (ม.1-11,14) ต.หัวหวาย (ม.1-14) ต.ตากดี (ม.3,5,6,11,12,17) ต.จันเสน (ม.4,9) ต.หัวหอม (ม.7,8,10) อ.โกรกพระ ต.โกรกพระ (ม.1-3,5-8) ต.บางประมุง (ม.1-3,6-8) ต.เนินแก้ว (ม.2,5-7) ต.ศาลาแดง (ม.1-5) ต.ยางตาล (ม.1-9) ต.นากลาง (ม.1-8) ต.บางมะฝ่อ (ม.1-6) สนง.ปภ.จ. ศบภ.มทบ 31 ศปภ.บ.น.4 อำเภอ อปท. อปพร. อาสาสมัคร มูลนิธิ เข้าสำรวจความเสียหายและให้การช่วยเหลือ สนับสนุน เรือพาย ขนาดเล็ก 79 ลำ

4) จ.สิงห์บุรี วันที่ 10 ต.ค. 60 ผลกระทบจากการระบายน้ำจากเขื่อนเจ้าพระยา ทำให้น้ำล้นตลิ่งในพื้นที่ 3 อ. 11 ต. 44 ม. ได้แก่ อ.อินทร์บุรี ต.อินทร์บุรี (ม.5,8,9,10) ต.ชีน้ำร้าย (ม.1-6,8) ต.น้ำตาล (ม.1-8) ต.ทับยา (ม.1-8) ต.ท่างาม (ม.8,9) ต.ประศุก (ม.3,4) อ.เมืองฯ ต.บางกระบือ (ม.1-3,5,6,8) ต.ต้นโพธิ์ (ม.3,4) อ.พรหมบุรี ต.พระงาม (ม.1,3,6) ต.โรงช้าง (ม.3) ต.หัวป่า (ม.1) ประชาชนได้รับผลกระทบ 3,265 ครัวเรือน 9,142 คน ผวจ. และ รอง ผวจ. ลงพื้นที่ดำเนินการแก้ไขปัญหาอุทกภัยและตรวจเยี่ยมให้กำลังใจหน่วยงานรวมทั้งประชาชน ผู้ประสบภัย สนง.ปภ.จ. ศบภ.พล.ป. อำเภอ อปท. อปพร. อาสาสมัคร มูลนิธิ เข้าสำรวจความเสียหายและให้การช่วยเหลือ **ปัจจุบันมีน้ำท่วมในพื้นที่ลุ่มต่ำลจกเขตคันกันน้ำ**

5) จ.อ่างทอง วันที่ 10 ต.ค.60 ผลกระทบจากการระบายน้ำจากเขื่อนเจ้าพระยา ทำให้น้ำล้นตลิ่งในพื้นที่ 5 อ. 27 ต. 75 ม. 1 ชุมชน ได้แก่ อ.ป่าโมก ต.โผงเผง (ม.1-7) ต.บางเสด็จ (ม.6) ทต.ป่าโมก (1ชุมชน) อ.วิเศษชัยชาญ ต.บางจัก (ม.1-4,6-12,14) ต.สีร้อย(ม.1,3,4-7) ต.ท่าช้าง (ม.3-5) ต.หัวตะพาน (ม.3,5,6,7) ต.ศาลเจ้าโรงทอง (ม.9) ต.ม่วงเตี้ย (ม.1,5) ต.ไผ่จำศีล (ม.5) อ.เมืองฯ ต.จำปาหล่อ (ม.1,6) ต.บ้านแห (ม.4) ต.ตลาดกรวด (ม.1,2) ต.โพสะ (ม.6,8) ต.ย่านซื่อ (ม.2,4) อ.โพธิ์ทอง ต.อินทประมูล (ม.4,5) ต.ทางพระ (ม.6) ต.อ่างแก้ว (ม.1,2) ต.บ่อแร่ (ม.1,3,4) อ.ไชโย ต.หลักฟ้า (ม.1,2) ต.ราชสถิตย์ (ม.3) ต.ไชยภูมิ (ม.1,6,7) ต.ชัยฤทธิ์ (ม.1) ต.ไชโย (ม.1,2) ต.เทวราช (ม.1,2,5) ต.จรเข้ร้อง (ม.3,5,6) ประชาชนได้รับผลกระทบ 1,636 ครัวเรือน 4,908 คน พื้นที่การเกษตร 3,595 ไร่ สนง.ปภ.จ. ศบภ.พล.1 รอ. อำเภอบพท. อปพร. อาสาสมัคร มูลนิธิ เข้าสำรวจความเสียหายและให้การช่วยเหลือ **ปัจจุบันมีน้ำท่วมในพื้นที่ลุ่มต่ำนอกเขตคันกันน้ำ**

6) จ.พระนครศรีอยุธยา วันที่ 10 ต.ค.60 ผลกระทบจากการระบายน้ำจากเขื่อนเจ้าพระยา ทำให้น้ำล้นตลิ่งในพื้นที่ 7 อ. 81 ต. 472 ม. ได้แก่ อ.ผักไห่ อ.เสนา อ.บางบาล อ.พระนครศรีอยุธยา อ.บางปะอิน อ.บางไทร อ.บางปะหัน ประชาชนได้รับผลกระทบ 24,346 ครัวเรือน 68,168 คน สำนักพระราชวังมูลนิธิราชประชานุเคราะห์ในพระบรมราชูปถัมภ์ สภากาชาดไทย สนง.ปภ.จ. กองทัพบก กองพลทหารที่ 2 รักษาพระองค์ ศบภ.พล.ม.2 รอ. อำเภอบพท. ศูนย์อำนวยการใหญ่โครงการจิตอาสาพระราชทาน อปพร. อาสาสมัคร มูลนิธิ เข้าสำรวจความเสียหายและให้การช่วยเหลือและมอบถุงยังชีพพระราชทาน จำนวน 24,110 ถุง น้ำดื่ม 3,200 ขวด (อ.ผักไห่ 2,496 ถุง อ.เสนา 14,651 ถุง อ.บางบาล 6,963 ถุง) **ปัจจุบันมีน้ำท่วมในพื้นที่ลุ่มต่ำนอกเขตคันกันน้ำ**

1.2 อุทกภัย น้ำไหลหลาก และน้ำเอ่อล้นตลิ่ง จากอิทธิพลของลมมรสุมตะวันตกเฉียงใต้ หย่อมความกดอากาศต่ำ พายุโซนร้อน “ตาลัส” และพายุโซนร้อน “เซินกา” ตั้งแต่วันที่ 5 ก.ค.- 15 ส.ค. 60 ในพื้นที่ 44 จังหวัด (นครสวรรค์ ชัยนาท จันทบุรี เพชรบูรณ์ น่าน พระนครศรีอยุธยา อุทัยธานี กำแพงเพชร เชียงราย เชียงใหม่ อ่างทอง ตราด ระนอง ชัยภูมิ พิจิตร อุตรดิตถ์ พะเยา นนทบุรี พิษณุโลก สระบุรี เลย อุบลราชธานี ขอนแก่น มหาสารคาม แพร่ แม่ฮ่องสอน ประจวบคีรีขันธ์ ศรีสะเกษ นครราชสีมา ลพบุรี ลำปาง กาฬสินธุ์ บุรีรัมย์ สกลนคร สุโขทัย มุกดาหาร ชุมพร อำนาจเจริญ ร้อยเอ็ด อุตรธานี ยโสธร หนองคาย นครพนม สุนทร) 302 อำเภอ 1,724 ตำบล 14,105 หมู่บ้าน 43 ชุมชน ประชาชนได้รับผลกระทบ 609,425 ครัวเรือน 1,898,322 คน สถานการณ์คลี่คลายแล้ว 43 จังหวัด **ปัจจุบันยังคงมีสถานการณ์ 1 จ.** (อุบลราชธานี) 2 อ. 2 ทต. 1 ต. 19 ม. ประชาชนได้รับผลกระทบ 64 ครัวเรือน 906 คน

การให้ความช่วยเหลือระยะเร่งด่วน

- ด้านชีวิต มีผู้เสียชีวิต 44 ราย (สกลนคร 11 ราย ศรีสะเกษ 6 ราย ร้อยเอ็ด 6 ราย มหาสารคาม 5 ราย นครพนม 4 ราย อุตรธานี 3 ราย อุบลราชธานี 3 ราย มุกดาหาร 2 ราย ขอนแก่น 2 ราย พระนครศรีอยุธยา 2 ราย) ได้ให้ความช่วยเหลือแล้ว 44 ราย

- ด้านที่อยู่อาศัย

ที่อยู่อาศัยได้รับความเสียหาย จำนวน 5,080 หลัง แยกเป็น เสียหายบางส่วน 5,060 หลัง (เข้าให้การช่วยเหลือแล้ว 4,618 หลัง คงเหลือระหว่างดำเนินการโดยเฉพาะ จ.สกลนคร 1 จังหวัด 442 หลัง) เสียหายทั้งหมด 20 หลัง (เข้าให้การช่วยเหลือแล้วทั้ง 20 หลัง)

- ด้านการเกษตร (ข้อมูล : ศูนย์ติดตามและแก้ไขปัญหาภัยพิบัติด้านการเกษตร กระทรวงเกษตรและสหกรณ์ วันที่ 10 ต.ค. 60 เวลา 18.00 น.)

ด้านพืช สำรวจพบความเสียหายแล้ว เกษตรกร 386,499 ราย พื้นที่ 2,990,000 ไร่ ช่วยเหลือเกษตรกรตามระเบียบกระทรวงการคลังแล้ว 25 จังหวัด 77 อำเภอ เกษตรกร 28,876 ราย พื้นที่ 186,452 ไร่

ด้านประมง สำรวจพบความเสียหายแล้ว เกษตรกร 13,332 ราย พื้นที่บ่อปลา 12,396 ไร่ ช่วยเหลือเกษตรกรตามระเบียบกระทรวงการคลังแล้ว 23 จังหวัด 75 อำเภอ เกษตรกร 7,935 ราย พื้นที่ 6,521 ไร่

ด้านปศุสัตว์ สำรวจพบความเสียหายแล้ว เกษตรกร 2,008 ราย สัตว์ตาย/สูญหาย 72,693 ตัว ช่วยเหลือเกษตรกรตามระเบียบกระทรวงการคลังแล้ว 12 จังหวัด 19 อำเภอ เกษตรกร 1,523 ราย สัตว์ตาย/สูญหาย 57,415 ตัว แปลงหญ้า 23 ไร่

2. สิ่งของพระราชทานช่วยผู้ประสบอุทกภัย

มูลนิธิราชประชานุเคราะห์ในพระบรมราชูปถัมภ์ โดย นายกองเอก วิลาศ รุจิวัฒน์พงศ์ กรรมการบริหาร และประธานฝ่ายบรรเทาทุกข์ พร้อมคณะฯ จากส่วนกลางเดินทางไปมอบเครื่องอุปโภค บริโภค แก่ราษฎรผู้ประสบอุทกภัยในพื้นที่ จ.พิจิตร ระหว่างวันที่ 12 - 14 ต.ค.60 ดังนี้

จังหวัดพิจิตร

- วันที่ 12 ต.ค.60 มอบเครื่องอุปโภค บริโภคแก่ผู้ประสบอุทกภัย ณ หอประชุมที่ว่าการ อ.บางมูลนาก จำนวน 1,000 ครอบครัว และ ณ หอประชุมวิทยาลัยเกษตรและเทคโนโลยีพิจิตร อ.สามง่าม จำนวน 1,900 ครอบครัว (อ.สามง่าม 1,300 ครอบครัว อ.วชิรบารมี 50 ครอบครัว อ.สากเหล็ก 550 ครอบครัว)

- วันที่ 13 ต.ค.60 มอบเครื่องอุปโภค บริโภคแก่ผู้ประสบอุทกภัย ณ หอประชุมที่ว่าการ อ.โพธิ์ประทับช้าง จำนวน 1,700 ครอบครัว (อ.เมืองฯ 700 ครอบครัว อ.โพธิ์ประทับช้าง 1,000 ครอบครัว) และ ณ ศาลาการเปรียญ วัดคุดมพุ่ม ต.บางลาย อ.บึงนาราง จำนวน 1,400 ครอบครัว

- วันที่ 14 ต.ค.60 มอบเครื่องอุปโภค บริโภคแก่ผู้ประสบอุทกภัย ณ หอประชุมที่ว่าการ อ.โพทะเล จำนวน 1,000 ครอบครัว และ ณ หอประชุมโรงเรียนตะพานหิน อ.ตะพานหิน จำนวน 1,000 ครอบครัว

สภากาชาดไทย สมเด็จพระนางเจ้าสิริกิติ์ พระบรมราชินีนาถ ในพระบาทสมเด็จพระปรมินทรมหาภูมิพลอดุลยเดช สภานายิกา สภากาชาดไทย ทรงพระกรุณาโปรดเกล้าฯ ให้ นายแผน วรณเมธี เลขาธิการ สภากาชาดไทย เป็นผู้แทนพระองค์ นำชุดธารน้ำใจ สภากาชาดไทย พระราชทาน พร้อมน้ำดื่ม ไปมอบให้แก่ผู้ประสบอุทกภัย จ.สิงห์บุรี

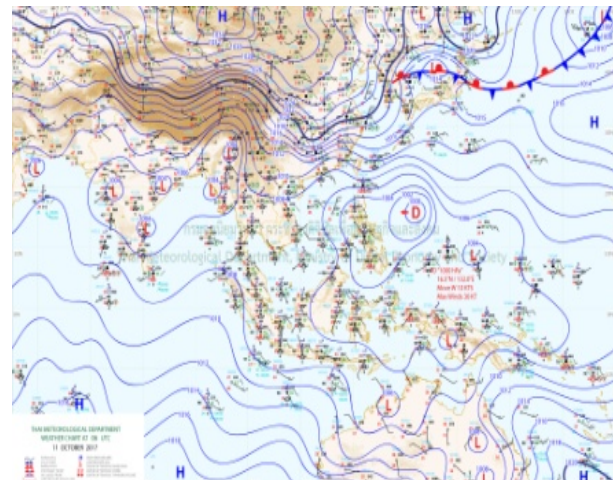
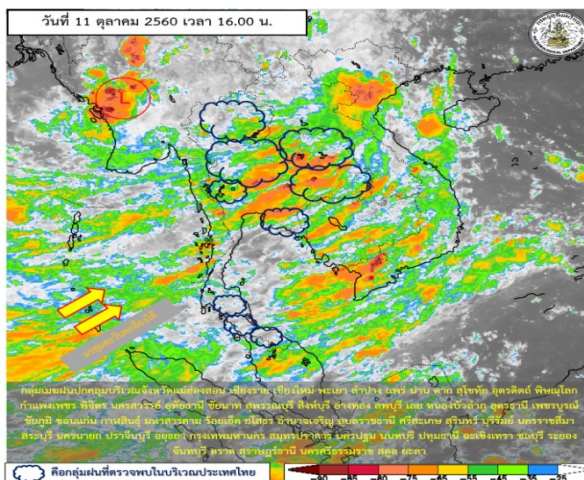
- วันที่ 16 ต.ค.60 มอบชุดธารน้ำใจ พระราชทาน อ.อินทร์บุรี จ.สิงห์บุรี จำนวน 3,000 ชุด

3. สภาพอากาศ สภาพน้ำในอ่างเก็บน้ำ และน้ำท่า

3.1 พยากรณ์อากาศ กรมอุตุนิยมวิทยา ประจำวันที่ 11 ต.ค. 60 เวลา 17.00 น.

พยากรณ์อากาศ 24 ชั่วโมง ประเทศไทยมีฝนตกต่อเนื่อง และมีฝนตกหนักบางพื้นที่บริเวณภาคเหนือ ภาคตะวันออกเฉียงเหนือ ภาคกลาง ภาคตะวันออก และภาคใต้ ขอให้ประชาชนบริเวณดังกล่าวระวังอันตรายจากฝนตกหนักและฝนที่ตกสะสมไว้ด้วย

ลักษณะสำคัญ หย่อมความกดอากาศต่ำปกคลุมประเทศเมียนมา ประกอบกับมรสุมตะวันตกเฉียงใต้พัดปกคลุมทะเลอันดามันและภาคใต้ ลักษณะเช่นนี้ทำให้ประเทศไทยมีฝนตกต่อเนื่อง และมีฝนตกหนักบางแห่ง อนึ่ง หย่อมความกดอากาศต่ำกำลังแรงบริเวณด้านตะวันออกของประเทศฟิลิปปินส์ ได้ทวีกำลังแรงขึ้นเป็นพายุดีเปรสชันแล้ว คาดว่าจะเคลื่อนตัวผ่านประเทศประเทศฟิลิปปินส์และลงสู่ทะเลจีนใต้ตอนกลางในวันที่ 12-13 ต.ค. 2560 ขอให้ผู้จะเดินทางไปยังประเทศประเทศฟิลิปปินส์ตรวจสอบสภาพอากาศก่อนออกเดินทางด้วย พายุนี้ยังไม่มีผลกระทบต่อลักษณะอากาศของประเทศไทย



3.2 ข้อมูลอุณหภูมิรายภาค (ข้อมูลกรมอุตุนิยมวิทยา ณ วันที่ 11 ต.ค. 60)

ภาค	อุณหภูมิ ต่ำสุด (°C)	จังหวัด	อุณหภูมิ สูงสุด (°C)	จังหวัด
เหนือ	21.6	เชียงราย	36.6	แม่ฮ่องสอน
ตะวันออกเฉียงเหนือ	23.2	นครพนม	34.0	นครราชสีมา
กลาง	23.4	กาญจนบุรี	35.7	สุพรรณบุรี
ตะวันออก	24.3	ตราด	34.8	สระแก้ว
ใต้	21.4	กระบี่	34.8	สุราษฎร์ธานี นครศรีธรรมราช
กรุงเทพมหานคร/ปริมณฑล	24.4	กรุงเทพมหานคร	34.8	ปทุมธานี

*** อุณหภูมิต่ำสุด 12.9 องศาเซลเซียส (กิ่วแม่ปาน ดอยอินทนนท์ อ.จอมทอง จ.เชียงใหม่)

3.3 ข้อมูลปริมาณน้ำฝนอัตโนมัติ เวลา 17.00 น. วันที่ 10 ต.ค. 60 ถึง เวลา 17.00 น. วันที่ 11 ต.ค. 60

ที่	จังหวัด	สถานีวัด	อำเภอ/เขต	ปริมาณฝน
1	นครศรีธรรมราช (สสนก.)	ต.ทอนหงส์	พรหมคีรี	91.5 มม.
2	พะเยา (สสนก.)	ต.สันป่าม่วง	เมืองฯ	89.5 มม.
3	นราธิวาส (สสนก.)	ต.บุกิต	เจาะไอร้อง	88.6 มม.
4	เพชรบูรณ์ (สสนก.)	ต.ยางงาม	หนองไผ่	80 มม.
5	นครราชสีมา (สสนก.)	ต.กกรถ	ห้วยแถลง	75.4 มม.
6	อุทัยธานี (สสนก.)	ต.บ้านไร่	บ้านไร่	74.4 มม.

3.4 สภาพน้ำในอ่างเก็บน้ำ (ข้อมูลกรมชลประทาน ณ วันที่ 11 ต.ค. 60)

ปริมาณน้ำในอ่างฯ 55,819 ล้าน ลบ.ม. คิดเป็นร้อยละ 79 (ปริมาณน้ำใช้การได้ 33,292 ล้าน ลบ.ม. คิดเป็นร้อยละ 68) ปริมาณน้ำในอ่างฯ เทียบกับปี 2559 (46,260 ล้าน ลบ.ม. คิดเป็นร้อยละ 65) มากกว่าปี 2559 จำนวน 9,558 ล้าน ลบ.ม. ปริมาณน้ำไหลลงอ่างฯ จำนวน 463.70 ล้าน ลบ.ม. ปริมาณน้ำระบายจำนวน 145.86 ล้าน ลบ.ม. (น้ำไหลลงอ่างฯ มากกว่าน้ำระบาย 317.84 ล้าน ลบ.ม.) สามารถรับน้ำได้อีก 14,938 ล้าน ลบ.ม.

สภาพน้ำในอ่างเก็บน้ำขนาดใหญ่ จำนวน 34 อ่าง

อ่างเก็บน้ำ		ปริมาณน้ำในอ่างฯ		ปริมาณน้ำใช้การได้		ปริมาณน้ำไหลลงอ่างฯ		ปริมาณน้ำระบาย		ปริมาณน้ำรับได้อีก (ล้าน ม ³)
		ปริมาตร (ล้าน ม ³)	% น้ำเก็บกัก	ปริมาตร (ล้าน ม ³)	% น้ำใช้การ	วันนี้ (ล้าน ม ³)	เมื่อวาน (ล้าน ม ³)	วันนี้ (ล้าน ม ³)	เมื่อวาน (ล้าน ม ³)	
1. ภูมิพล	(ตก)	8,922	66	5,122	53	74.55	102.53	0.00	0.00	4,540
2. สิริกิติ์	(อด)	7,845	82	4,99	75	31.40	31.55	0.00	0.00	1,665
3. แม่จัดสมบูรณ์ชล	(ชม)	214	81	202	80	1.73	2.11	0.21	0.21	51
4. แม่กวอดุมธารา	(ชม)	102	39	88	35	1.05	1.30	0.04	0.08	161
5. กิวลม	(ลป)	88	83	84	82	9.82	9.43	11.47	10.70	18
6. กิวคอกหมา	(ลป)	185	109	178	109	3.69	7.83	4.10	3.89	0
7. แควน้อยบำรุงแดน	(พล)	962	102	919	103	24.90	24.46	21.33	17.21	0
8. ห้วยหลวง	(อด)	132	97	125	97	2.61	1.97	0.63	0.26	4
9. น้ำอูน	(สน)	544	105	499	105	4.03	2.16	4.03	2.67	0
10. น้ำพุง	(สน)	166	101	158	101	0.61	0.53	0.52	0.67	0
11. จุฬารักษ์	(ชย)	164	100	127	100	2.13	0.99	2.33	0.96	0
12. อุบลรัตน์	(ชก)	2,548	105	1,967	106	128.67	120.25	33.95	31.29	0
13. ลำปาว	(กส)	1,753	89	1,653	88	19.00	15.20	5.00	6.80	227
14. ลำตะคอง	(นม)	158	50	135	46	2.16	1.27	0.00	0.00	156
15. ลำพระเพลิง	(นม)	126	81	124	81	1.14	1.16	0.32	0.57	30
16. มูลบย	(นม)	107	76	100	74	0.80	0.45	0.33	0.27	34
17. ลำแชะ	(นม)	201	73	194	73	1.93	12.09	0.00	0.00	74
18. ลำน้ำรอง	(บร)	76	63	73	62	0.05	0.00	0.00	0.00	45

อ่างเก็บน้ำ		ปริมาณน้ำในอ่างฯ		ปริมาณน้ำใช้การได้		ปริมาณน้ำไหลลงอ่างฯ		ปริมาณน้ำระบาย		ปริมาณน้ำรับได้ อีก (ล้าน ม ³)
		ปริมาตร (ล้าน ม ³)	% น้ำ เก็บกัก	ปริมาตร (ล้าน ม ³)	% น้ำใช้ การ	วันนี้ (ล้าน ม ³)	เมื่อวาน (ล้าน ม ³)	วันนี้ (ล้าน ม ³)	เมื่อวาน (ล้าน ม ³)	
19. สิรินคร	(อบ)	1,623	83	792	70	8.56	5.98	0.00	0.00	343
20. ป่าสักชลสิทธิ์	(ลบ)	888	93	885	93	41.27	41.93	30.29	30.28	72
21. ทับเสลา	(อน)	155	97	138	97	3.26	5.33	0.30	0.00	5
22. กระเสียว	(สพ)	244	102	204	102	5.20	7.03	0.42	0.10	0
23. ศรีนครินทร์	(กจ)	14,842	84	4,577	61	46.33	58.74	3.07	2.96	2,903
24. วชิราลงกรณ	(กจ)	6,748	76	3,736	64	19.26	25.90	5.07	5.09	2,112
25. ขุนด่านปราการชล	(นย)	193	86	188	86	1.24	1.41	0.14	0.10	31
26. คลองสิียด	(ฉช)	244	58	214	55	2.37	1.99	0.00	0.00	186
27. บางพระ	(ชบ)	112	95	99	95	0.45	0.00	0.31	0.31	5
28. หนองปลาไหล	(รย)	164	100	150	100	2.87	1.28	0.91	0.57	0
29. ประแสร์	(รย)	283	96	263	96	0.98	2.11	1.26	0.35	12
30. นฤปดินทรจินดา	(ปจ)	198	67	179	65	1.86	1.20	0.00	0.00	97
31. แก่งกระจาน	(ทบ)	355	50	290	45	4.08	2.75	0.46	0.46	355
32. ปราณบุรี	(ปช)	224	57	206	55	1.23	1.71	0.25	0.25	167
33. รัชชประภา	(สฎ)	4,410	78	3,058	71	6.18	8.58	5.79	6.63	1,229
34. บางบาล	(ยล)	828	57	552	47	8.29	6.69	13.35	12.93	626
หมายเหตุ	ปริมาณน้ำที่มากกว่าหรือเท่ากับร้อยละ 80		ปริมาณน้ำที่น้อยกว่าหรือเท่ากับร้อยละ 30		%น้ำเก็บกัก / ปริมาณน้ำไหลเข้าอ่างฯ / ปริมาณน้ำระบาย สูงสุด					

3.5 สถานการณ์น้ำ

- สถานการณ์น้ำในลุ่มน้ำยม (ข้อมูล : ศูนย์อุทกวิทยาชลประทานภาคเหนือตอนล่าง วันที่ 11 ต.ค. 60 เวลา 16.00 น.)

- สถานี (Y.37) อ.วังซิ่น จ.แพร่ ระดับตลิ่ง 11.00 ม. ระดับน้ำ 5.17 ม. **ต่ำกว่าตลิ่ง 5.83 ม.** ความจุ 1,500 ลบ.ม./วินาที ปริมาณน้ำระบาย 346 ลบ.ม./วินาที (เมื่อวาน 359 ลบ.ม./วินาที)
- สถานี (Y.14) อ.ศรีสัชนาลัย จ.สุโขทัย ระดับตลิ่ง 11.35 ม. ระดับน้ำ 4.74 ม. **ต่ำกว่าตลิ่ง 6.61 ม.** ความจุ 1,767 ลบ.ม./วินาที ปริมาณน้ำระบาย 375 ลบ.ม./วินาที (เมื่อวาน 342 ลบ.ม./วินาที)
- สถานี (Y.4) อ.เมืองฯ จ.สุโขทัย ระดับตลิ่ง 7.40 ม. ระดับน้ำ 4.99 ม. **ต่ำกว่าตลิ่ง 2.41 ม.** ความจุ 565 ลบ.ม./วินาที ปริมาณน้ำระบาย 225 ลบ.ม./วินาที (เมื่อวาน 238 ลบ.ม./วินาที)

- สถานการณ์น้ำในลุ่มน้ำเจ้าพระยา (ข้อมูล : ศูนย์อุทกวิทยาชลประทานภาคกลาง วันที่ 11 ต.ค. 60 เวลา 16.00 น.)

- เขื่อนเจ้าพระยา สถานี (C.13) อ.สรรพยา จ.ชัยนาท ปริมาณน้ำไหลผ่าน 2,449 ลบ.ม./วินาที (เมื่อวาน 2,382 ลบ.ม./วินาที) ระดับน้ำเหนือเขื่อน 16.80 ม.รทก. (เมื่อวาน 16.80 ม.รทก.)
- สถานี (C.3) บางพุทธรา อ.เมือง จ.สิงห์บุรี ระดับตลิ่ง 11.70 ม. ระดับน้ำ 12.25 ม. **สูงกว่าตลิ่ง 0.55 ม.**
- สถานี (C.7A) บ้านบางแก้ว อ.เมือง จ.อ่างทอง ระดับตลิ่ง 9.32 ม. ระดับน้ำ 8.55 ม. **ต่ำกว่าตลิ่ง 0.77 ม.**
- สถานี (C.36) บ้านบางหลวงโตด อ.บางบาล จ.พระนครศรีอยุธยา ระดับตลิ่ง 4.00 ม. ระดับน้ำ 5.92 ม. **สูงกว่าตลิ่ง 1.92 ม.**
- สถานี (C.37) บ้านบางบาล อ.บางบาล จ.พระนครศรีอยุธยา ระดับตลิ่ง 3.80 ม. ระดับน้ำ 4.89 ม. **สูงกว่าตลิ่ง 1.09 ม.**

4. แจ้งเตือน

กองอำนวยการป้องกันและบรรเทาสาธารณภัยกลาง (กอปภ.ก.) ได้ติดตามสภาวะอากาศ สถานการณ์น้ำ และพิจารณาปัจจัยเสี่ยงต่างๆ เชิงพื้นที่ จากข้อมูลของหน่วยงานที่เกี่ยวข้อง กอปรกับประกาศ กรมอุตุนิยมวิทยา เรื่อง ฝนตกหนักบริเวณประเทศไทย เนื่องจากร่องมรสุม และหย่อมความกดอากาศต่ำ จะส่งผลให้มีฝนเพิ่มมากขึ้น และมีฝนตกหนักถึงหนักมากในบางพื้นที่ ภาคเหนือ ภาคตะวันออกเฉียงเหนือ ภาคกลาง ภาคตะวันออก ภาคใต้ ซึ่งอาจส่งผลให้เกิดน้ำท่วมฉับพลัน น้ำล้นตลิ่ง น้ำป่าไหลหลาก ดินถล่ม และน้ำท่วมขังเนื่องจากการระบายไม่ทัน ในช่วงวันที่ 9-11 ต.ค.60

เพื่อเป็นการเตรียมความพร้อมรับสถานการณ์ จึงขอให้จังหวัดดำเนินการ ดังนี้

- วิเคราะห์ และประเมินสถานการณ์จากปัจจัย ปริมาณน้ำฝน น้ำท่า ศักยภาพการอุ้มน้ำของดิน และน้ำทะเลหนุน อย่างใกล้ชิดจากหน่วยงานต่างๆ ที่เกี่ยวข้อง รวมทั้งข้อเท็จจริงในพื้นที่ หากมีข้อบ่งชี้ที่จะเกิดสาธารณภัย (อุทกภัย ดินโคลนถล่ม น้ำป่าไหลหลาก และวาตภัย) ขอให้แจ้งเตือนประชาชนในพื้นที่เสี่ยง บริเวณที่ลาดชันเชิงเขา ที่ลุ่มต่ำริมลำน้ำ ที่ลุ่มต่ำ พื้นที่นอกคันกั้นน้ำ พื้นที่ริมชายฝั่งทะเล รวมทั้งบริเวณที่เคยเกิดสาธารณภัยซ้ำซาก เตรียมความพร้อมรับมือ/การปฏิบัติตนเมื่อเกิดสาธารณภัย ทั้งในกรณีที่สามารถอาศัยอยู่ในบ้านเรือนได้และกรณีที่ต้องอพยพออกจากพื้นที่

- กำชับหน่วยงานด้านป้องกันและบรรเทาสาธารณภัยในพื้นที่ เผื่อระวัง ติดตามสถานการณ์ข้อมูลข่าวสารของทางราชการและหน่วยงานที่เกี่ยวข้องอย่างใกล้ชิด ตลอด 24 ชั่วโมง โดยเฉพาะพื้นที่ที่น้ำจากตอนบนไหลผ่าน (น้ำเหนือ) และมีฝนตกสะสม รวมทั้งพื้นที่ที่มีน้ำทะเลหนุนสูงในช่วงเวลานี้ พร้อมทั้งประสานการปฏิบัติกับหน่วยงานที่เกี่ยวข้องในพื้นที่ (อาทิเช่น ทหาร ตำรวจ หน่วยงานชลประทาน สถาบันการศึกษา มูลนิธิ อาสาสมัคร ฯลฯ) เตรียมความพร้อมกำลังพล วัสดุ อุปกรณ์ เครื่องจักร และยานพาหนะ ให้พร้อมปฏิบัติงาน อำนวยความสะดวก และให้ความช่วยเหลือประชาชน ตลอด 24 ชั่วโมง

- ปฏิบัติตามแผนเผชิญเหตุ ป้องกันและบรรเทาสาธารณภัยจังหวัด และหนังสือ บกปก.ช. ส่วนที่ 304 ที่ มท 0622 (บกปก.ช.)/ว249 ลงวันที่ 19 พฤษภาคม 2560 และหนังสือสั่งการที่เกี่ยวข้อง

5. การบริหารจัดการน้ำ

5.1 ลุ่มน้ำยม (จ.สุโขทัย)

กองอำนวยการป้องกันและบรรเทาสาธารณภัยกลาง (กอปภ.ก.) ได้รับการประสานจากกรมชลประทาน เนื่องจากมีฝนตกหนักในพื้นที่ลุ่มน้ำยม บริเวณ อ.วังชิ้น จ.แพร่ ส่งผลให้เกิดน้ำไหลลงสู่แม่น้ำยมไหลผ่านสถานีวัดน้ำ อ.วังชิ้น จ.แพร่ ประกอบกับมีปริมาณน้ำจากลำน้ำสาขาไหลมาสมทบ ทำให้น้ำในแม่น้ำยมมีปริมาณเพิ่มขึ้น โดยน้ำจะเดินทางถึงสถานีวัดน้ำ อ.ศรีสัชชนาลัย จ.สุโขทัย สูงสุดในวันที่ 6 ตุลาคม 2560 และจะไหลมาถึงประตูระบายน้ำ บ้านหาดสะพานจันทร์ ในอัตราประมาณ 870 – 880 ลบ.ม./วินาที ซึ่งกรมชลประทานจะบริหารจัดการน้ำเข้าสู่คลอง หกบาทในอัตรา 250 ลบ.ม./วินาที และควบคุมน้ำผ่านตัวเมืองสุโขทัยไม่เกิน 550 ลบ.ม./วินาที จึงอาจส่งผลกระทบต่อในพื้นที่ ปัจจุบัน (11 ต.ค.60) สถานีวัดน้ำ อ.ศรีสัชชนาลัย จ.สุโขทัย ปริมาณน้ำไหลผ่าน 375 ลบ.ม./วินาที

5.2 ลุ่มน้ำเจ้าพระยา (จ.ชัยนาท จ.สิงห์บุรี จ.อ่างทอง)

กองอำนวยการป้องกันและบรรเทาสาธารณภัยกลาง (กอปภ.ก.) ได้รับการประสานจากกรมชลประทานว่า เนื่องจาก มีปริมาณฝนตกกระจายในพื้นที่ตอนล่างและภาคกลาง ทำให้มีปริมาณน้ำท่า ไหลมายังเขื่อนเจ้าพระยา เป็นจำนวนมาก จึงจำเป็นต้องเพิ่มการระบายน้ำผ่านเขื่อนเจ้าพระยาเพิ่มขึ้น จากเดิม 2,000 ลบ.ม./วินาที เป็น 2,600 ลบ.ม./วินาที ในวันที่ 12 ตุลาคม 2560 และจะคงการระบายน้ำที่ 2,600 ลบ.ม./วินาที ต่อเนื่องประมาณ 1 สัปดาห์ (19 ตุลาคม 2560) โดยปริมาณน้ำผ่านท้ายเขื่อนเจ้าพระยาที่เพิ่มขึ้น จะส่งผลให้ระดับน้ำตั้งแต่ท้ายเขื่อน เจ้าพระยาเพิ่มสูงขึ้นจากปัจจุบันบริเวณพื้นที่ลุ่มต่ำนอกคันกั้นน้ำ โดยระดับน้ำจะเพิ่มขึ้นจากปัจจุบัน 0.80 - 1.20 เมตร ซึ่งยังต่ำกว่าระดับคันกั้นน้ำ ประมาณ 0.50 - 2.00 เมตร และกรมชลประทานได้ควบคุมการปิด - เปิด ประตูระบายน้ำ คลองลัดโพธิ์ จังหวัดสมุทรปราการ ตามจังหวะการขึ้นลงของน้ำทะเล เพื่อเร่งระบายน้ำออกสู่ทะเลให้รวดเร็วยิ่งขึ้น

เพื่อเป็นการเตรียมความพร้อมรับสถานการณ์ขอให้ จ.ชัยนาท จ.สิงห์บุรี จ.อ่างทอง ดำเนินการ ดังนี้

1. จังหวัดให้เตรียมความพร้อมและสร้างการรับรู้ของประชาชน กรณีกรมชลประทานเพิ่มการระบายน้ำผ่านเขื่อนเจ้าพระยาเพิ่มขึ้น จากเดิม 2,000 ลบ.ม./วินาที เป็น 2,600 ลบ.ม./วินาที ในวันที่ 12 ตุลาคม 2560 และจะคงการระบายน้ำที่ 2,600 ลบ.ม./วินาที ต่อเนื่องประมาณ 1 สัปดาห์ (19 ตุลาคม 2560)

2. เร่งดูแลประชาชนที่ได้รับผลกระทบจากอุทกภัย โดยจัดชุดปฏิบัติการให้ความช่วยเหลือด้านชีวิต ด้านการดำรงชีพ เพื่อบรรเทาความเดือดร้อนให้ไปอย่างรวดเร็ว ทัวถึง เป็นธรรม ถือเป็นนโยบายสำคัญของรัฐบาลและกระทรวงมหาดไทย

3. เน้นย้ำและเพิ่มความถี่ในการประชาสัมพันธ์สร้างการรับรู้ข่าวสาร การแจ้งเตือนและวิธีปฏิบัติตน ให้ปลอดภัยทั้งชีวิตและทรัพย์สินอย่างต่อเนื่อง เพื่อไม่ให้ประชาชนถูกตัดขาดจากข้อมูลข่าวสารของภาครัฐ

4. หากสถานการณ์ส่งผลกระทบเป็นวงกว้างให้ผู้อำนวยการจังหวัดกำหนดตัวบุคคล/หน่วยงานที่เหมาะสม เพื่อรับผิดชอบภารกิจในแต่ละพื้นที่ประสบภัย (พื้นที่เฝ้าระวัง พื้นที่วิกฤติ) ให้สอดคล้องกับแผนเผชิญเหตุของจังหวัด

5.3 ลุ่มน้ำปราจีนบุรี (จ.ปราจีนบุรี)

กองอำนวยการป้องกันและบรรเทาสาธารณภัยกลาง (กอปภ.ก.) ได้รับการประสานจากกรมชลประทาน ว่าเนื่องจากอิทธิพลของร่องความกดอากาศต่ำบริเวณประเทศเวียดนามตอนกลางเคลื่อนที่เข้ามาตามแนวร่องมรสุม ทำให้เกิดฝนตกหนักในพื้นที่ จ.ปราจีนบุรี ทำให้ให้ปริมาณน้ำในแม่น้ำปราจีนบุรีที่ไหลผ่านสถานีวัดน้ำ อ.กบินทร์บุรี จ.ปราจีนบุรี ซึ่งส่งผลให้ระดับน้ำมีแนวโน้มสูงขึ้น และจะส่งผลกระทบต่อพื้นที่ลุ่มต่ำริมตลิ่งบริเวณชุมชนตลาดเก่ากบินทร์บุรี อ.กบินทร์บุรี จ.ปราจีนบุรี แต่ไม่ส่งผลกระทบต่อพื้นที่ในเขตเทศบาล อ.กบินทร์บุรี จ.ปราจีนบุรี ซึ่งปริมาณน้ำดังกล่าวจะไหลผ่านสถานีวัดน้ำ อ.ศรีมหาโพธิ์ และ สถานีวัดน้ำ อ.เมืองปราจีนบุรี จ.ปราจีนบุรี ตามลำดับ ปัจจุบัน (11 ต.ค.60) สถานีวัดน้ำ อ.กบินทร์บุรี จ.ปราจีนบุรี ปริมาณน้ำไหลผ่าน 330.60 ลบ.ม./วินาที

5.4 ลุ่มน้ำป่าสัก (จ.ลพบุรี จ.สระบุรี จ.พระนครศรีอยุธยา)

กองอำนวยการป้องกันและบรรเทาสาธารณภัยกลาง (กอปภ.ก.) ได้รับการประสานจากกรมชลประทาน ว่าจำเป็นต้องเพิ่มการระบายน้ำผ่านเขื่อนป่าสักชลสิทธิ์ เพิ่มขึ้นจากอัตราวันละ 25 ล้าน ลบ.ม. เป็นอัตราวันละ 30 ล้าน ลบ.ม. ซึ่งเมื่อน้ำจำนวนนี้ไหลลงไปรวมกับปริมาณน้ำ จากคลองชัยนาท-ป่าสักแล้ว จะควบคุมปริมาณน้ำไหลผ่านเขื่อนพระรามหกระหว่าง 550 - 600 ลบ.ม./วินาที ซึ่งจะส่งผลให้ พื้นที่ริมแม่น้ำป่าสัก ตั้งแต่ท้ายเขื่อนพระรามหก อ.ท่าเรือ จ.พระนครศรีอยุธยา จนถึงจุดบรรจบแม่น้ำเจ้าพระยา อ.พระนครศรีอยุธยา จ.พระนครศรีอยุธยา มีระดับน้ำเพิ่มสูงขึ้นจากปัจจุบันประมาณ 0.20 - 0.30 เมตร

เพื่อเป็นการเตรียมความพร้อมรับสถานการณ์ขอให้ จ.ลพบุรี จ.สระบุรี จ.พระนครศรีอยุธยา ดำเนินการ ดังนี้

1. จังหวัดให้เตรียมความพร้อมและสร้างการรับรู้ของประชาชน กรมชลประทานได้ปรับการระบายน้ำผ่านเขื่อนป่าสักชลสิทธิ์ 290 ลบ.ม./วินาที และได้ควบคุมปริมาณน้ำไหลผ่านเขื่อนพระรามหก ในอัตราไม่เกิน 500 ลบ.ม./วินาที โดยส่งผลให้พื้นที่ริมแม่น้ำป่าสัก ตั้งแต่ท้ายเขื่อนพระรามหก อ.ท่าเรือ จ.พระนครศรีอยุธยา จนถึงจุดบรรจบแม่น้ำเจ้าพระยา อ.พระนครศรีอยุธยา จ.พระนครศรีอยุธยา มีระดับน้ำเพิ่มสูงขึ้นประมาณ 0.80 - 1.20 เมตร

2. เร่งดูแลประชาชนที่ได้รับความเดือดร้อนจากอุทกภัย โดยให้จัดชุดปฏิบัติการให้ความช่วยเหลือด้านการดำรงชีพเพื่อบรรเทาความเดือดร้อนให้ไปอย่างรวดเร็ว ทัวถึง เป็นธรรม ถือเป็นนโยบายสำคัญ ของกระทรวงมหาดไทย

3. ประชาสัมพันธ์สร้างความรับข่าวสาร การแจ้งเตือนและวิธีปฏิบัติตนอย่างต่อเนื่อง เพื่อไม่ให้ประชาชนถูกตัดขาดจากข้อมูลข่าวสารของภาครัฐ

4. หากสถานการณ์ส่งผลกระทบเป็นวงกว้าง ให้ผู้อำนวยการจังหวัดกำหนดตัวบุคคลหรือหน่วยงานที่เหมาะสมรับผิดชอบภารกิจในแต่ละพื้นที่ประสบภัย (พื้นที่เฝ้าระวัง พื้นที่วิกฤติ) ให้สอดคล้องกับแผนเผชิญเหตุของจังหวัด

6. สถิติอุบัติเหตุทางถนน วันที่ 11 ต.ค. 60 (ข้อมูลจากบริษัทกลางคุ้มครองผู้ประสบภัยจากรถจำกัด)

ช่วงเวลา	ผู้เสียชีวิต	ผู้บาดเจ็บ	รวม
10 ต.ค.60	51	2,686	2,737
1 ต.ค.60 - ปัจจุบัน	445	26,846	27,291
1 ม.ค.60 - ปัจจุบัน	11,577	765,539	777,116

จึงเรียนมาเพื่อโปรดทราบ

นายชยพล ธิติศักดิ์
อธิบดีกรมป้องกันและบรรเทาสาธารณภัย
ผู้อำนวยการกลาง