



รายงานสถานการณ์สาธารณสุข
กรมป้องกันและบรรเทาสาธารณภัย

(www.nirapai.com)

โทรสาร 0-2241-7450-6 สายด่วนนิรภัย 1784



ที่ของข่าว 668/2560

วันที่ 12 ตุลาคม 2560

(เวลา 18.00 น.)

1. สถานการณ์สาธารณสุข

1.1 สถานการณ์อุทกภัย น้ำไหลหลาก และน้ำเอ่อล้นตลิ่ง จากอิทธิพลของพายุดีเปรสชัน และการระบายน้ำจากเขื่อนเจ้าพระยา ตั้งแต่วันที่ 10 ต.ค.- ปัจจุบัน ในพื้นที่ 8 จังหวัด (ลพบุรี กำแพงเพชร สิงห์บุรี อ่างทอง พระนครศรีอยุธยา นครสวรรค์ ชัยนาท ตาก) 26 อำเภอ 187 ตำบล 1,045 หมู่บ้าน 1 ชุมชน ประชาชนได้รับผลกระทบ 43,633ครัวเรือน 121,317 คน ผู้เสียชีวิต 1 ราย (จ.ตาก)

ลุ่มน้ำป่าสัก

1) จ.กำแพงเพชร ปัจจุบันมีสถานการณ์ 1 อ. 2 ต. 6 ม. ประชาชนได้รับผลกระทบ 20 ครัวเรือน 56 คน นาข้าว 50 ไร่ ดังนี้

- อ.พรานกระต่าย ต.วังควง (ม.6) ต.ท่าไม้ (ม.2,4,5,10,11)

การให้ความช่วยเหลือ สนง.ปภ.จ. ศบภ.มทบ.31 อำเภอ อปท. อปพร. อาสาสมัคร มูลนิธิ ตรวจสอบความเสียหายและให้การช่วยเหลือ

2) จ.ตาก ปัจจุบันมีสถานการณ์ 4 อ. 15 ต. 86 ม. ประชาชนได้รับผลกระทบ 1,523 ครัวเรือน 2,552 คน ผู้เสียชีวิต 1 ราย (นายศรารุณี แสนสินธิ ต.พะวอ อ.แม่สอด) ดังนี้

- อ.แม่สอด ต.แม่กู่ (ม.1,2,4,8) ต.พะวอ (ม.8)

- อ.สามเงา ต.วังหมัน (ม.1-7) ต.วังจันทร์ (ม.1-4,6) ต.ยกกระบัตร (ม.1-12)

- อ.เมืองตาก ต.แม่ท้อ (ม.8,11,12) ต.น้ำริน (ม.1,3,4) ต.โป่งแดง (ม.1,2,3,4,8,13) ต.วังหิน (ม.1,5,6,7,8,12) ต.หนองบัวใต้ (ม.1,2,4,6)

- อ.บ้านตาก ต.ท้องฟ้า (ม.2-4,8,9) ต.ทุ่งกระเซาะ (ม.1-12) ต.แม่สลิด (ม.1-5,10,13)

การให้ความช่วยเหลือ สนง.ปภ.จ. สนับสนุนกระสอบทราย 5,000 ใบ เรือท้องแบนพร้อมเครื่อง 1 ลำ ศูนย์ ปภ. เขต 9 พาณูโลก สนับสนุนเรือท้องแบนพร้อมเครื่อง 8 ลำ อบจ.ตาก สนับสนุนกระสอบทราย 2,000 ใบ รถชุดดินตะขบ 1 คัน รถบรรทุกเทท้าย 2 คัน รถลากจูง 1 คัน แขวงทางหลวงตากที่ 1 สนับสนุนกระสอบทราย 1,500 ใบ รถบรรทุกเทท้าย 1 คัน รถดั๊กล้อย่าง 1 คัน เขื่อนภูมิพล สนับสนุนรถชุดดินตะขบ 1 คัน รถบรรทุก 1 คัน ทมบ.310 สนับสนุนกำลังพล 20 นาย อุทยานไม้กลายเป็นหิน สนับสนุนกำลังพล 10 นาย รพ.บ้านตาก สนับสนุนทีมแพทย์ 1 ทีม สถานีกาชาดทหารตัน สนับสนุนถุงยังชีพ 60 ชุด อบต.แม่สลิด สนับสนุนรถชุดดินตะขบ 1 คัน

ลุ่มน้ำเจ้าพระยา

3) จ.นครสวรรค์ ปัจจุบันมีสถานการณ์ ในพื้นที่ 3 อ. 25 ต. 215 ม. ประชาชนได้รับผลกระทบ 3,873 ครัวเรือน 11,619 คน ดังนี้

- อ.เมืองฯ ต.บางพระหลวง (ม.1-6,8) ต.พระนอน (ม.1-15) ต.นครสวรรค์ออก (ม.1-7) ต.ตะเคียนเลื่อน (ม.1-12) ต.หนองปลิง (ม.13) ต.กลางแดด (ม.1-7) ต.เกรียงไกร (ม.1-12) ต.บ้านมะเกลือ (ม.1-12) ต.บึงเสนาท (ม.1-16) ต.หนองกระโดด (ม.1-16) ต.แควใหญ่ (ม.1-15) ต.บ้านแก่ง (ม.1-12)

- อ.ตาคลี ต.ลาดทิพรส (ม.1-4,6-12) ต.หนองโพ (ม.1-11,14) ต.หัวหวาย (ม.1-14) ต.ตาคลี (ม.3,5,6,11,12,17) ต.จันเสน (ม.4,9) ต.ห้วยหอม (ม.7,8,10)

- **อ.โกรกพระ** ต.โกรกพระ (ม.1-3,5-8) ต.บางประมุง (ม.1-3,6-8) ต.เนินกว่าว (ม.2,5-7) ต.ศาลาแดง (ม.1-5) ต.ยางตาล (ม.1-9) ต.นากลาง (ม.1-8) ต.บางมะฝ่อ (ม.1-6)

การให้ความช่วยเหลือ สนง.ปภ.จ. ศบภ.มทบ31 ศบภ.บ.น.4 อำเภอ อปท. อปพร. อาสาสมัคร มูลนิธิ เข้าสำรวจความเสียหายและให้การช่วยเหลือ สนับสนุน เรือพายขนาดเล็ก 79 ลำ

4) จ.ชัยนาท ปัจจุบันมีสถานการณ์ พื้นที่ **4 อ. 14 ต. 47 ม. ประชาชนได้รับผลกระทบ 567 ครัวเรือน 1,469 คน** ดังนี้

- **อ.มโนรมย์** ต.ท่าฉนวน ต.ศิลาตาล ต.คิ่งสำเภา ต.อู่ตะเภา
- **อ.สรรพยา** ต.ตะหลุก ต.หาดอาษา ต.โพนางดำออก ต.โพนางดำตก ต.บางหลวง ต.สรรพยา ต.เขาแก้ว
- **อ.เมืองฯ** ต.ธรรมามูล ต.ท่าเสา
- **อ.วัดสิงห์** ต.มะขามแต่ว่า

การให้ความช่วยเหลือ สนง.ปภ.จ. อำเภอ อปท. อปพร. อาสาสมัคร มูลนิธิ เข้าสำรวจความเสียหาย และให้การช่วยเหลือ โดย ศูนย์ฯ ปภ.เขต 16 ชัยนาท สนับสนุนเครื่องสูบล้างน้ำระยะไกล 2 เครื่อง พร้อมเจ้าหน้าที่

5) จ.สิงห์บุรี ปัจจุบันมีสถานการณ์ ในพื้นที่ **3 อ. 16 ต. 78 ม. ประชาชนได้รับผลกระทบ 4,073 ครัวเรือน 9,776 คน** ดังนี้

- **อ.อินทร์บุรี** ต.อินทร์บุรี (ม.5,8,9,10) ต.ชีน้ำร้าย (ม.1-6,8) ต.น้ำตาล (ม.1-8) ต.ทับยา (ม.1-8) ต.ท่างาม (ม.8,9) ต.ประศุก (ม.3,4)
- **อ.เมืองฯ** ต.บางกระบือ (ม.1-3,5,6,8) ต.ต้นโพธิ์ (ม.3,4) ต.โพกรวม (ม.1,2,3,7)
- **อ.พรหมบุรี** ต.พระงาม (ม.1-6) ต.โรงช้าง (ม.1-6) ต.หัวป่า (ม.1-4) ต.พรหมบุรี (ม.1,3,4,5) ต.บ้านแป้ง (ม.1-4) ต.น้ำเขียว (ม.2,3,4,6) ต.บ้านหม้อ (ม.1-4,6,8)

การให้ความช่วยเหลือ สนง.ปภ.จ. ศบภ.พัน.ป.712 ศูนย์ ปภ.เขต 16 ชัยนาท อำเภอ อปท. อปพร. อาสาสมัคร มูลนิธิ สนับสนุนเรือพาย 50 ลำ รถยกสูง 1 คัน พร้อมเจ้าหน้าที่ เครื่องสูบน้ำ 6 เครื่อง

6) จ.อ่างทอง ปัจจุบันมีสถานการณ์ ในพื้นที่ **5 อ. 27 ต. 71 ม. 1 ชุมชน ประชาชนได้รับผลกระทบ 1,636 ครัวเรือน 4,908 คน** พื้นที่การเกษตร 3,595 ไร่ ดังนี้

- **อ.ป่าโมก** ต.โผงเผง (ม.1-7) ต.บางเสด็จ (ม.6) ทต.ป่าโมก (1ชุมชน)
- **อ.วิเศษชัยชาญ** ต.บางจัก (ม.1-4,6-12,14) ต.สี่ร้อย(ม.1,3,4-7) ต.ท่าช้าง (ม.3-5) ต.หัวตะพาน (ม.3,5,6,7) ต.ศาลเจ้าโรงทอง (ม.9) ต.ม่วงเตี้ย (ม.1,5) ต.ไผ่จำศีล (ม.5)
- **อ.เมืองฯ** ต.จำปาหล่อ (ม.1,6) ต.บ้านแห (ม.4) ต.ตลาดกรวด (ม.1,2) ต.โพสะ (ม.6,8) ต.ย่านซื่อ (ม.2,4)
- **อ.โพธิ์ทอง** ต.อินทประมูล (ม.4,5) ต.ทางพระ (ม.6) ต.อ่างแก้ว (ม.1,2) ต.บ่อแร่ (ม.1,3,4)
- **อ.ไชโย** ต.หลักฟ้า (ม.1,2) ต.ราชสถิตย์ (ม.3) ต.ไชยภูมิ (ม.1,6,7) ต.ชัยฤทธิ์ (ม.1) ต.ไชโย (ม.1,2) ต.เทวราช (ม.1,2,5) ต.จรเข้ร้อง (ม.3,5,6)

การให้ความช่วยเหลือ สนง.ปภ.จ. ศบภ.พล.1 รอ. อำเภอ อปท. อปพร. อาสาสมัคร มูลนิธิ เข้าสำรวจความเสียหายและให้การช่วยเหลือ

7) จ.พระนครศรีอยุธยา ปัจจุบันมีสถานการณ์ ในพื้นที่ **7 อ. 81 ต. 472 ม. ประชาชนได้รับผลกระทบ 24,346 ครัวเรือน 68,168 คน** ดังนี้

- **อ.ผักไห่** อ.เสนา อ.บางบาล อ.พระนครศรีอยุธยา อ.บางปะอิน อ.บางไทร และ อ.บางปะหัน
- ซึ่งเป็นพื้นที่ลุ่มต่ำนอกเขตคันกั้นน้ำ

การให้ความช่วยเหลือ สำนักพระราชวังมูลนิธิราชประชานุเคราะห์ในพระบรมราชูปถัมภ์ สภาอากาศไทย สนง.ปภ.จ. กองทัพบก กองพลทหารที่ 2 รักษาพระองค์ ศบภ.พล.ม.2 รอ. อำเภอบ.อปท. ศูนย์อำนวยการใหญ่โครงการจิตอาสาพระราชทาน อปพร. อาสาสมัคร มูลนิธิ เข้าสำรวจความเสียหายและให้การช่วยเหลือและมอบถุงยังชีพพระราชทาน จำนวน 24,110 ถุง น้ำดื่ม 3,200 ขวด (อ.ผักไห่ 2,496 ถุง อ.เสนา 14,651 ถุง อ.บางบาล 6,963 ถุง)

ลุ่มน้ำป่าสัก

8) จ.ลพบุรี ปัจจุบันมีสถานการณ์ ในพื้นที่ 1 อ. 9 ต. 60 ม. ประชาชนได้รับผลกระทบ 7,643 ครัวเรือน 22,231 คน ดังนี้

- อ.บ้านหมี่ ต.หนองเมือง (ม.1-7) ต.หนองกระเปียง (ม.1-9) ต.บ้านกล้วย (ม.1-5) ต.บ้านทราย (ม.1-6) ต.หนองทรายขาว (ม.1-7) ต.พุงคา (ม.1-4) ต.ดงพลับ (ม.1-5) ต.บางกะพี้ (ม.1-7) ต.หินปัก (ม.1-10)

การให้ความช่วยเหลือ สนง.ปภ.จ. อำเภอบ.นพค.16 กำลังพล 16 นาย น้ำดื่ม 2,400 ขวด ศบภ.นสศ. อปท. อปพร. อาสาสมัคร มูลนิธิ เข้าสำรวจความเสียหายและให้ความช่วยเหลือ

1.2 อุทกภัย น้ำไหลหลาก และน้ำเอ่อล้นตลิ่ง จากอิทธิพลของลมมรสุมตะวันตกเฉียงใต้ หย่อมความกดอากาศต่ำ พายุโซนร้อน “ตาลัส” และพายุโซนร้อน “เซินกา” ตั้งแต่วันที่ 5 ก.ค.- 15 ส.ค. 60 ในพื้นที่ 44 จังหวัด (นครสวรรค์ ชัยนาท จันทบุรี เพชรบูรณ์ น่าน พระนครศรีอยุธยา อุทัยธานี กำแพงเพชร เชียงราย เชียงใหม่ อ่างทอง ตราด ระนอง ชัยภูมิ พิจิตร อุตรดิตถ์ พะเยา นนทบุรี พิษณุโลก สระบุรี เลย อุบลราชธานี ขอนแก่น มหาสารคาม แพร่ แม่ฮ่องสอน ประจวบคีรีขันธ์ ศรีสะเกษ นครราชสีมา ลพบุรี ลำปาง กาฬสินธุ์ บุรีรัมย์ สกลนคร สุโขทัย มุกดาหาร ชุมพร อำนาจเจริญ ร้อยเอ็ด อุตรดิตถ์ ยโสธร หนองคาย นครพนม สุรินทร์) 302 อำเภอ 1,724 ตำบล 14,105 หมู่บ้าน 43 ชุมชน ประชาชนได้รับผลกระทบ 609,425 ครัวเรือน 1,898,322 คน สถานการณ์ คลี่คลายแล้ว 43 จังหวัด **ปัจจุบันยังคงมีสถานการณ์ 1 จ.** (อุบลราชธานี) 2 อ. 2 ทต. 1 ต. 19 ม. ประชาชนได้รับผลกระทบ 64 ครัวเรือน 906 คน

การให้ความช่วยเหลือระยะเร่งด่วน

- ด้านชีวิต มีผู้เสียชีวิต 44 ราย (สกลนคร 11 ราย ศรีสะเกษ 6 ราย ร้อยเอ็ด 6 ราย มหาสารคาม 5 ราย นครพนม 4 ราย อุตรดิตถ์ 3 ราย อุบลราชธานี 3 ราย มุกดาหาร 2 ราย ขอนแก่น 2 ราย พระนครศรีอยุธยา 2 ราย) ได้ให้ความช่วยเหลือแล้ว 44 ราย

- ด้านที่อยู่อาศัย

ที่อยู่อาศัยได้รับความเสียหาย จำนวน 5,080 หลัง แยกเป็น เสียหายบางส่วน 5,060 หลัง (เข้าให้การช่วยเหลือแล้ว 4,744 หลัง คงเหลือระหว่างดำเนินการโดยเฉพาะ จ.สกลนคร 1 จังหวัด 334 หลัง) เสียหายทั้งหลัง 20 หลัง (เข้าให้การช่วยเหลือแล้วทั้ง 20 หลัง)

- **ด้านการเกษตร** (ข้อมูล : ศูนย์ติดตามและแก้ไขปัญหาภัยพิบัติด้านการเกษตร กระทรวงเกษตรและสหกรณ์ วันที่ 12 ต.ค. 60 เวลา 18.00 น.)

ด้านพืช สำรวจพบความเสียหายแล้ว เกษตรกร 391,331 ราย พื้นที่ 3,026,000 ไร่ ช่วยเหลือเกษตรกรตามระเบียบกระทรวงการคลังแล้ว 26 จังหวัด 83 อำเภอ เกษตรกร 30,481 ราย พื้นที่ 198,239 ไร่

ด้านประมง สำรวจพบความเสียหายแล้ว เกษตรกร 13,341 ราย พื้นที่บ่อปลา 12,421 ไร่ ช่วยเหลือเกษตรกรตามระเบียบกระทรวงการคลังแล้ว 23 จังหวัด 75 อำเภอ เกษตรกร 7,944 ราย พื้นที่ 6,547 ไร่

ด้านปศุสัตว์ สำรวจพบความเสียหายแล้ว เกษตรกร 2,008 ราย สัตว์ตาย/สูญหาย 72,693 ตัว ช่วยเหลือเกษตรกรตามระเบียบกระทรวงการคลังแล้ว 12 จังหวัด 19 อำเภอ เกษตรกร 1,523 ราย สัตว์ตาย/สูญหาย 57,415 ตัว แปลงหญ้า 23 ไร่

2. สิ่งของพระราชทานช่วยผู้ประสบอุทกภัย

มูลนิธิราชประชานุเคราะห์ในพระบรมราชูปถัมภ์ โดย นายกองเอก วิลาศ รุจิวิวัฒน์พงศ์ กรรมการบริหาร และประธานฝ่ายบรรเทาทุกข์ พร้อมคณะฯ จากส่วนกลางเดินทางไปมอบเครื่องอุปโภค บริโภค แก่ราษฎรผู้ประสบอุทกภัยในพื้นที่ จ.พิจิตร ระหว่างวันที่ 12 - 14 ต.ค.60 ดังนี้

จังหวัดพิจิตร

- วันที่ 12 ต.ค.60 มอบเครื่องอุปโภค บริโภคแก่ผู้ประสบอุทกภัย ณ หอประชุมที่ว่าการ อ.บางมูลนาก จำนวน 1,000 ครอบครัว และ ณ หอประชุมวิทยาลัยเกษตรและเทคโนโลยีพิจิตร อ.สามง่าม จำนวน 1,900 ครอบครัว (อ.สามง่าม 1,300 ครอบครัว อ.วชิรบำรุงมี 50 ครอบครัว อ.สากเหล็ก 550 ครอบครัว)

- วันที่ 13 ต.ค.60 มอบเครื่องอุปโภค บริโภคแก่ผู้ประสบอุทกภัย ณ หอประชุมที่ว่าการ อ.โพธิ์ประทับช้าง จำนวน 1,700 ครอบครัว (อ.เมืองฯ 700 ครอบครัว อ.โพธิ์ประทับช้าง 1,000 ครอบครัว) และ ณ ศาลาการเปรียญ วัดคุณพุ่ม ต.บางลาย อ.บึงนาราง จำนวน 1,400 ครอบครัว

- วันที่ 14 ต.ค.60 มอบเครื่องอุปโภค บริโภคแก่ผู้ประสบอุทกภัย ณ หอประชุมที่ว่าการ อ.โพทะเล จำนวน 1,000 ครอบครัว และ ณ หอประชุมโรงเรียนตะพานหิน อ.ตะพานหิน จำนวน 1,000 ครอบครัว

สภากาชาดไทย สมเด็จพระนางเจ้าสิริกิติ์ พระบรมราชินีนาถ ในพระบาทสมเด็จพระปรมินทรมหาภูมิพลอดุลยเดช สภานายิกาสภากาชาดไทย ทรงพระกรุณาโปรดเกล้าฯ ให้ นายแผน วรณเมธี เลขาธิการสภากาชาดไทย เป็นผู้แทนพระองค์ นำชุดธารน้ำใจสภากาชาดไทยพระราชทาน พร้อมน้ำดื่ม ไปมอบให้แก่ผู้ประสบอุทกภัย จ.สิงห์บุรี

- วันที่ 16 ต.ค.60 มอบชุดธารน้ำใจ พระราชทาน อ.อินทร์บุรี จ.สิงห์บุรี จำนวน 3,000 ชุด

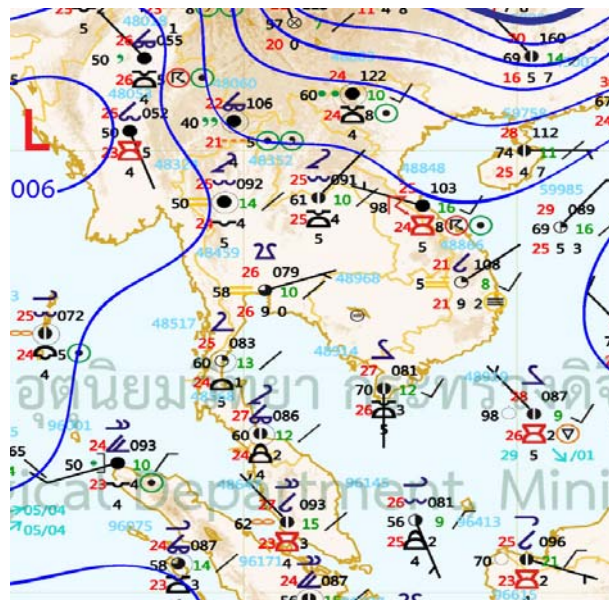
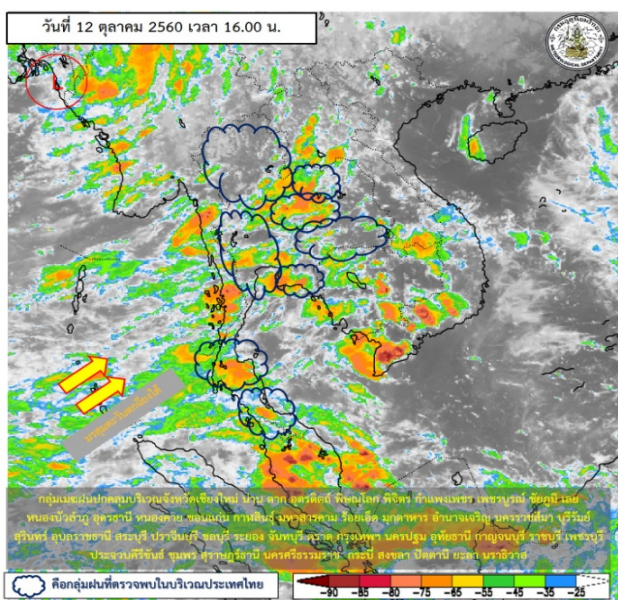
3. สภาวะอากาศ สภาพน้ำในอ่างเก็บน้ำ และน้ำท่า

3.1 พยากรณ์อากาศ กรมอุตุนิยมวิทยา ประจำวันที่ 12 ต.ค. 60 เวลา 17.00 น.

พยากรณ์อากาศ 24 ชั่วโมง ประเทศไทยมีแนวโน้มฝนลดลง แต่ยังคงมีฝนตกหนักบางพื้นที่บริเวณภาคเหนือ ภาคกลางตอนบน และภาคใต้ฝั่งตะวันตก ขอให้ประชาชนบริเวณดังกล่าวระวังอันตรายจากฝนตกหนัก และฝนที่ตกสะสมไว้ด้วย

ลักษณะสำคัญ บริเวณความกดอากาศสูงปกคลุมประเทศลาวและเวียดนามตอนบน ประกอบกับมรสุมตะวันตกเฉียงใต้พัดปกคลุมทะเลอันดามันและภาคใต้ ลักษณะเช่นนี้ทำให้ประเทศไทยมีฝนตกหนักบางแห่ง

อนึ่ง พายุดีเปรสชันบริเวณมหาสมุทรแปซิฟิกหรือบริเวณด้านตะวันออกของประเทศฟิลิปปินส์ คาดว่า จะเคลื่อนตัวผ่านประเทศฟิลิปปินส์และลงสู่ทะเลจีนใต้ตอนกลางในวันที่ 12-13 ต.ค 2560 ขอให้ผู้ที่จะเดินทางไปยังประเทศฟิลิปปินส์ตรวจสอบสภาพอากาศก่อนออกเดินทางด้วย พายุนี้ยังไม่มีผลกระทบต่อลักษณะอากาศของประเทศไทยโดยตรง



3.2 ข้อมูลอุณหภูมิรายภาค (ข้อมูลกรมอุตุนิยมวิทยา ณ วันที่ 12 ต.ค. 60)

ภาค	อุณหภูมิ ต่ำสุด (°C)	จังหวัด	อุณหภูมิ สูงสุด (°C)	จังหวัด
เหนือ	21.6	น่าน	35.5	ตาก
ตะวันออกเฉียงเหนือ	22.6	นครราชสีมา	33.3	นครราชสีมา
กลาง	23.0	กาญจนบุรี	34.9	นครปฐม
ตะวันออก	24.2	ตราด	34.6	ปราจีนบุรี
ใต้	22.0	กระบี่	34.2	นราธิวาส
กรุงเทพมหานคร/ปริมณฑล	25.9	กรุงเทพมหานคร	35.0	ปทุมธานี

*** อุณหภูมิต่ำสุด 12.0 องศาเซลเซียส (ยอดดอยอินทนนท์ อ.จอมทอง จ.เชียงใหม่)

3.3 ข้อมูลปริมาณน้ำฝนอัตโนมัติ เวลา 16.00 น. วันที่ 11 ต.ค. 60 ถึง เวลา 16.00 น. วันที่ 12 ต.ค. 60

ที่	จังหวัด	สถานีวัด	อำเภอ/เขต	ปริมาณฝน
1	เชียงใหม่ (สสนก.)	ต.บ้านปาง	หางดง	110.0 มม.
2	พะเยา (สสนก.)	ต.สันป่าม่วง	เมืองฯ	100.0 มม.
3	ตาก (กรมอุตุนิยมวิทยา)	-	เมืองฯ	98.4 มม.
4	ภูเก็ต (กรมอุตุนิยมวิทยา)	ท่าอากาศยานภูเก็ต	กลาง	76.6 มม.
5	ขอนแก่น (สสนก.)	ต.น้ำพอง	น้ำพอง	63.0 มม.
6	อุทัยธานี (สสนก.)	ต.แก่นมะกรูด	บ้านไร่	63.0 มม.

3.4 สภาพน้ำในอ่างเก็บน้ำ (ข้อมูลกรมชลประทาน ณ วันที่ 12 ต.ค. 60)

ปริมาณน้ำในอ่างฯ 56,128 ล้าน ลบ.ม. คิดเป็นร้อยละ 79 (ปริมาณน้ำใช้การได้ 32,602 ล้าน ลบ.ม. คิดเป็นร้อยละ 69) ปริมาณน้ำในอ่างฯ เทียบกับปี 2559 (46,440 ล้าน ลบ.ม. คิดเป็นร้อยละ 66) มากกว่าปี 2559 จำนวน 9,688 ล้าน ลบ.ม. ปริมาณน้ำไหลลงอ่างฯ จำนวน 481.54 ล้าน ลบ.ม. ปริมาณน้ำระบายจำนวน 159.02 ล้าน ลบ.ม. (น้ำไหลลงอ่างฯ มากกว่าน้ำระบาย 321.72 ล้าน ลบ.ม.) สามารถรับน้ำได้อีก 14,629 ล้าน ลบ.ม.

สภาพน้ำในอ่างเก็บน้ำขนาดใหญ่ จำนวน 34 อ่าง

อ่างเก็บน้ำ		ปริมาณน้ำในอ่างฯ		ปริมาณน้ำใช้การได้		ปริมาณน้ำไหลลงอ่างฯ		ปริมาณน้ำระบาย		ปริมาณน้ำรับได้อีก (ล้าน ม ³)
		ปริมาตร (ล้าน ม ³)	% น้ำเก็บกัก	ปริมาตร (ล้าน ม ³)	% น้ำใช้การ	วันนี้ (ล้าน ม ³)	เมื่อวาน (ล้าน ม ³)	วันนี้ (ล้าน ม ³)	เมื่อวาน (ล้าน ม ³)	
1. ภูมิพล	(ตก)	8,993	67	5,193	54	71.92	74.55	0.00	0.00	4,469
2. สิริกิติ์	(อต)	7,873	83	5,023	75	29.10	31.40	0.00	0.00	1,637
3. แม่จัดสมบูรณ์ชล	(ขม)	218	82	206	81	4.26	1.73	0.21	0.21	47
4. แม่กวางอุดมธารา	(ขม)	104	39	90	36	1.53	1.05	0.04	0.04	159
5. กิวลม	(ลป)	85	80	82	80	8.56	9.82	11.32	11.47	21
6. กิวคอหมา	(ลป)	190	112	183	112	9.15	3.69	4.13	4.10	0
7. แควน้อยบำรุงแดน	(พล)	964	103	921	103	24.79	24.90	23.90	21.33	0
8. ห้วยหลวง	(อต)	135	100	129	100	4.69	2.61	1.27	0.63	0
9. น้ำอูน	(สน)	545	105	500	105	5.11	4.03	2.73	4.03	0
10. น้ำพุง	(สน)	167	101	159	101	1.31	0.61	0.56	0.52	0
11. จุฬารัตน์	(ขย)	167	102	130	102	6.70	2.13	3.65	2.33	0
12. อุบลรัตน์	(ขก)	2,646	109	2,065	112	134.03	128.67	34.74	33.95	0
13. ลำปาว	(กส)	1,764	89	1,664	89	16.28	19.00	5.08	5.00	216
14. ลำตะคอง	(นม)	159	50	136	47	1.16	2.16	0.00	0.00	155
15. ลำพระเพลิง	(นม)	130	84	128	84	4.07	1.14	0.34	0.32	25
16. มูลบย	(นม)	107	76	100	75	0.84	0.80	0.34	0.33	34
17. ลำแะ	(นม)	204	74	197	73	2.44	1.93	0.00	0.00	71

อ่างเก็บน้ำ		ปริมาณน้ำในอ่างฯ		ปริมาณน้ำใช้การได้		ปริมาณน้ำไหลลงอ่างฯ		ปริมาณน้ำระบาย		ปริมาณน้ำรับได้อีก (ล้าน ม ³)
		ปริมาตร (ล้าน ม ³)	% น้ำเก็บกัก	ปริมาตร (ล้าน ม ³)	% น้ำใช้การ	วันนี้ (ล้าน ม ³)	เมื่อวาน (ล้าน ม ³)	วันนี้ (ล้าน ม ³)	เมื่อวาน (ล้าน ม ³)	
18. ลำานรอง	(บร)	77	63	73	62	0.21	0.05	0.00	0.00	45
19. สิรินคร	(อบ)	1,634	83	802	71	11.17	8.56	0.00	0.00	332
20. ป่าสักชลสิทธิ์	(ลบ)	890	93	887	93	32.51	41.27	30.28	30.29	70
21. ทับเสลา	(อน)	158	99	141	99	4.54	3.26	1.38	0.30	2
22. กระเสียว	(สพ)	248	103	208	104	4.45	5.20	0.42	0.42	0
23. ศรีนครินทร์	(กจ)	14,876	84	4,611	62	41.50	46.33	2.98	3.07	2,869
24. วชิราลงกรณ์	(กจ)	6,787	77	3,775	64	32.62	19.26	5.08	5.07	2,073
25. ขุนด่านปราการชล	(นย)	195	87	190	87	2.35	1.24	0.15	0.14	29
26. คลองสิียด	(ฉช)	248	59	218	56	1.89	2.37	0.10	0.00	172
27. บางพระ	(ขบ)	112	96	100	95	0.73	0.45	0.31	0.31	5
28. หนองปลาไหล	(รย)	165	101	152	101	3.74	2.87	1.67	0.91	0
29. ประแสร์	(รย)	283	96	263	96	2.00	0.98	1.26	1.26	12
30. นฤปดินทรจินดา	(ปจ)	202	68	182	66	3.42	1.86	0.00	0.00	93
31. แก่งกระจาน	(พบ)	356	50	291	45	1.89	4.08	0.42	0.46	354
32. ปราณบุรี	(ปข)	225	58	208	56	1.48	1.23	0.25	0.25	166
33. รัชชประภา	(สฎ)	4,400	78	3,049	71	4.79	6.18	13.76	5.79	1,239
34. บางหลวง	(ยล)	821	56	545	46	6.33	8.29	13.31	13.35	633
หมายเหตุ	ปริมาณน้ำที่มากกว่าหรือเท่ากับร้อยละ 80		ปริมาณน้ำที่น้อยกว่าหรือเท่ากับร้อยละ 30		%น้ำเก็บกัก / ปริมาณน้ำไหลเข้าอ่างฯ / ปริมาณน้ำระบาย สูงสุด					

3.5 สถานการณ์น้ำ

- สถานการณ์น้ำในกลุ่มน้ำยม (ข้อมูล : ศูนย์อุทกวิทยาชลประทานภาคเหนือตอนล่าง วันที่ 12 ต.ค. 60 เวลา 16.00 น.)

- สถานี (Y.37) อ.วังซัน จ.แพร่ ระดับตลิ่ง 11.00 ม. ระดับน้ำ 5.91 ม. **ต่ำกว่าตลิ่ง 5.09 ม.** ความจุ 1,500 ลบ.ม./วินาที ปริมาณน้ำระบาย 442 ลบ.ม./วินาที (เมื่อวาน 346 ลบ.ม./วินาที)
- สถานี (Y.14) อ.ศรีสัชชนาลัย จ.สุโขทัย ระดับตลิ่ง 11.35 ม. ระดับน้ำ 4.85 ม. **ต่ำกว่าตลิ่ง 6.50 ม.** ความจุ 1,767 ลบ.ม./วินาที ปริมาณน้ำระบาย 394 ลบ.ม./วินาที (เมื่อวาน 375 ลบ.ม./วินาที)
- สถานี (Y.4) อ.เมืองฯ จ.สุโขทัย ระดับตลิ่ง 7.40 ม. ระดับน้ำ 4.91 ม. **ต่ำกว่าตลิ่ง 2.49 ม.** ความจุ 565 ลบ.ม./วินาที ปริมาณน้ำระบาย 218 ลบ.ม./วินาที (เมื่อวาน 225 ลบ.ม./วินาที)

- สถานการณ์น้ำในกลุ่มน้ำเจ้าพระยา (ข้อมูล : ศูนย์อุทกวิทยาชลประทานภาคกลาง วันที่ 12 ต.ค. 60 เวลา 16.00 น.)

- เขื่อนเจ้าพระยา สถานี (C.13) อ.สรรพยา จ.ชัยนาท ปริมาณน้ำไหลผ่าน 2,544 ลบ.ม./วินาที (เมื่อวาน 2,449 ลบ.ม./วินาที) ระดับน้ำเหนือเขื่อน 15.69 ม.รทก. (เมื่อวาน 16.80 ม.รทก.)
- สถานี (C.3) บางพุทธรา อ.เมือง จ.สิงห์บุรี ระดับตลิ่ง 11.70 ม. ระดับน้ำ 12.35 ม. **สูงกว่าตลิ่ง 0.45 ม.**
- สถานี (C.7A) บ้านบางแก้ว อ.เมือง จ.อ่างทอง ระดับตลิ่ง 9.32 ม. ระดับน้ำ 8.66 ม. **ต่ำกว่าตลิ่ง 0.66 ม.**
- สถานี (C.36) บ้านบางหลวงโดด อ.บางบาล จ.พระนครศรีอยุธยา ระดับตลิ่ง 4.00 ม. ระดับน้ำ 5.96 ม. **สูงกว่าตลิ่ง 1.96 ม.**
- สถานี (C.37) บ้านบางบาล อ.บางบาล จ.พระนครศรีอยุธยา ระดับตลิ่ง 3.80 ม. ระดับน้ำ 4.95 ม. **สูงกว่าตลิ่ง 1.15 ม.**

4. การบริหารจัดการน้ำ

กองอำนวยการป้องกันและบรรเทาสาธารณภัยกลาง (กอปภ.ก.) ได้ประสานกับกรมชลประทาน เพื่อให้การบริหารจัดการน้ำในกลุ่มน้ำเป็นไปอย่างมีประสิทธิภาพ และบรรเทาความเดือดร้อนของประชาชน โดยวางแผนบริหารจัดการน้ำ ไม่ให้เกิดผลกระทบต่อประชาชนในกลุ่มน้ำต่าง ๆ ดังนี้

4.1 กลุ่มน้ำยม (จ.สุโขทัย)

- โดยให้จังหวัดดำเนินการ เน้นย้ำและเพิ่มความถี่ในการประชาสัมพันธ์สร้างการรับรู้แนวทางการบริหารจัดการน้ำของภาครัฐแนวทางการปฏิบัติตนให้เกิดความปลอดภัย ช่องทางการขอรับความช่วยเหลือ และติดตามข้อมูลข่าวสารจากทางราชการอย่างต่อเนื่อง

- จัดเจ้าหน้าที่เฝ้าระวัง ตรวจสอบและเสริมความแข็งแรงของพังกันน้ำบริเวณเทศบาลเมืองสุโขทัย ตลอด 24 ชั่วโมงรวมถึงพื้นที่เศรษฐกิจสำคัญอื่นๆดำเนินการกำจัดสิ่งกีดขวางทางน้ำ ซึ่งอาจส่งผลกระทบต่อโครงสร้างพื้นฐาน ทั้งนี้หากพิจารณาเห็นว่ามีความจำเป็นต้องอพยพประชาชนออกจากพื้นที่ให้พิจารณาดำเนินการตามอำนาจหน้าที่ของผู้อำนวยการป้องกันและบรรเทาสาธารณภัยในแต่ละระดับตามพระราชบัญญัติป้องกันและบรรเทาสาธารณภัย พ.ศ.2550

4.2 ลุ่มน้ำเจ้าพระยา (จ.ชัยนาท จ.สิงห์บุรี จ.อ่างทอง)

4.3 ลุ่มน้ำป่าสัก (จ.ลพบุรี จ.สระบุรี จ.พระนครศรีอยุธยา)

โดยให้จังหวัดในลุ่มน้ำต่างๆ ดำเนินการดังนี้

1) ประสานกับสำนักงานชลประทาน โครงการชลประทานจังหวัด โครงการส่งน้ำและบำรุงรักษา หน่วยงานสังกัดกรมชลประทานอย่างใกล้ชิด เพื่อให้ได้รับข้อมูลการระบายน้ำ และผลกระทบที่จะเกิดขึ้นในพื้นที่ของจังหวัดโดยตรง

2) ประชาสัมพันธ์สร้างการรับรู้ให้ประชาชนทราบแนวทางปฏิบัติของทางราชการ แนวทางปฏิบัติตนให้เกิดความปลอดภัย และช่องทางการขอรับความช่วยเหลือ รวมทั้งการติดตามข้อมูลข่าวสารจาก ทางราชการอย่างต่อเนื่อง

3) จัดเตรียมทรัพยากร เครื่องจักรกลสาธารณภัยของหน่วยงาน ภาครัฐ ภาคเอกชน องค์กรปกครองส่วนท้องถิ่น และภาคประชาสังคม ที่มีหน้าที่ด้านการป้องกันและบรรเทาสาธารณภัย รวมถึงเจ้าหน้าที่ให้มีความพร้อมในการให้ความช่วยเหลือประชาชนตลอด 24 ชั่วโมง

4) จัดเจ้าหน้าที่ตรวจสอบ และเสริมความมั่นคงแนวป้องกัน โดยเฉพาะพื้นที่เศรษฐกิจสำคัญตลอดจนกำจัดสิ่งกีดขวางทางน้ำ ซึ่งอาจส่งผลกระทบต่อโครงสร้างพื้นฐาน ทั้งนี้หากพิจารณาเห็นว่ามีความจำเป็นต้องอพยพประชาชนออกจากพื้นที่ ให้พิจารณาดำเนินการตามอำนาจหน้าที่ของผู้อำนวยการป้องกันและบรรเทาสาธารณภัยในแต่ละระดับตามพระราชบัญญัติป้องกันและบรรเทาสาธารณภัย พ.ศ.2550

5. สถิติอุบัติเหตุทางถนน วันที่ 12 ต.ค. 60 (ข้อมูลจากบริษัทกลางคุ้มครองผู้ประสบภัยจากรถจำกัด)

ช่วงเวลา	ผู้เสียชีวิต	ผู้บาดเจ็บ	รวม
11 ต.ค.60	40	2,634	2,674
1 ต.ค.60 - ปัจจุบัน	485	26,846	29,480
1 ม.ค.60 - ปัจจุบัน	11,622	768,171	779,793

จึงเรียนมาเพื่อโปรดทราบ

นายชยพล ธิติศักดิ์
อธิบดีกรมป้องกันและบรรเทาสาธารณภัย
ผู้อำนวยการกลาง