



รายงานสถานการณ์สาธารณภัย กรมป้องกันและบรรเทาสาธารณภัย

(www.nirapai.com)

โทรสาร 0-2241-7450-6 สายด่วนนิรภัย 1784



ที่ของข่าว 665/2560

วันที่ 11 ตุลาคม 2560

(เวลา 07.00 น.)

1. สถานการณ์สาธารณภัย

1.1 สถานการณ์อุทกภัย น้ำไหลหลาก และน้ำเอ่อล้นตลิ่ง จากอิทธิพลของพายุดีเปรสชัน และการระบายน้ำจากเขื่อนเจ้าพระยา ตั้งแต่วันที่ 10 ต.ค.- ปัจจุบัน ในพื้นที่ 5 จังหวัด (ลพบุรี กำแพงเพชร สิงห์บุรี อ่างทอง พระนครศรีอยุธยา) 18 อำเภอ 128 ตำบล 653 หมู่บ้าน 1 ชุมชน ประชาชนได้รับผลกระทบ 36,862ครัวเรือน 104,043 คน

ลุ่มน้ำป่าสัก

1) จ.ลพบุรี วันที่ 10 ต.ค.60 น้ำไหลหลากในพื้นที่ 1 อ. 9 ต. 60 ม. ได้แก่ อ.บ้านหมี่ ต.หนองเมือง (ม.1-7) ต.หนองกระเบียน (ม.1-9) ต.บ้านกล้วย (ม.1-5) ต.บ้านทราย (ม.1-6) ต.หนองทรายขาว (ม.1-7) ต.พุดา (ม.1-4) ต.ดงพลับ (ม.1-5) ต.บางกะพี้ (ม.1-7) ต.หินปัก (ม.1-10) ประชาชนได้รับผลกระทบ 7,643 ครัวเรือน 22,231 คน สนง.ปภ.จ. อำเภอ นพค.16 กำลิ่งพล 16 นาย น้ำดื่ม 2,400 ขวด ศบภ.นสศ. อปท. อปพร. อาสาสมัคร มูลนิธิ เข้าสำรวจความเสียหายและให้ความช่วยเหลือ

ลุ่มน้ำป่าสัก

2) จ.กำแพงเพชร วันที่ 10 ต.ค. 60 น้ำล้นตลิ่งเข้าท่วมในพื้นที่ 1 อ. 2 ต. 6 ม. ได้แก่ อ.พรานกระต่าย ต.วังควง (ม.6) ต.ท่าไม้ (ม.2,4,5,10,11) ประชาชนได้รับผลกระทบ 20 ครัวเรือน 56 คน นาข้าว 50 ไร่ สนง.ปภ.จ. ศบภ.มทบ.31 อำเภอ อปท. อปพร. อาสาสมัคร มูลนิธิ เข้าสำรวจความเสียหายและให้การช่วยเหลือ

ลุ่มน้ำเจ้าพระยา

3) จ.สิงห์บุรี วันที่ 10 ต.ค. 60 ผลกระทบจากการระบายน้ำจากเขื่อนเจ้าพระยา ทำให้น้ำล้นตลิ่งในพื้นที่ 3 อ. 11 ต. 44 ม. ได้แก่ อ.อินทร์บุรี ต.อินทร์บุรี (ม.5,8,9,10) ต.ชีน้ำร้าย (ม.1-6,8) ต.น้ำตาล (ม.1-8) ต.ทับยา (ม.1-8) ต.ท่างาม (ม.8,9) ต.ประศุก (ม.3,4) อ.เมืองฯ ต.บางกระบือ (ม.1-3,5,6,8) ต.ต้นโพธิ์ (ม.3,4) อ.พรหมบุรี ต.พระงาม (ม.1,3,6) ต.โรงช้าง (ม.3) ต.หัวป่า (ม.1) ประชาชนได้รับผลกระทบ 3,265 ครัวเรือน 9,142 คน ผวจ. และ รอง ผวจ. ลงพื้นที่ดำเนินการแก้ไขปัญหาอุทกภัยและตรวจเยี่ยมให้กำลังใจหน่วยงานรวมทั้งประชาชน ผู้ประสบภัย สนง.ปภ.จ. ศบภ.พล.ป. อำเภอ อปท. อปพร. อาสาสมัคร มูลนิธิ เข้าสำรวจความเสียหายและให้การช่วยเหลือ **ปัจจุบันมีน้ำท่วมในพื้นที่ลุ่มต่ำนอกเขตคันกันน้ำ**

4) จ.อ่างทอง วันที่ 10 ต.ค.60 ผลกระทบจากการระบายน้ำจากเขื่อนเจ้าพระยา ทำให้น้ำล้นตลิ่งในพื้นที่ 5 อ. 25 ต. 71 ม. 1 ชุมชน ได้แก่ อ.ป่าโมก ต.โผงเผง (ม.1-7) ต.บางเสด็จ (ม.6) ทต.ป่าโมก (1ชุมชน) อ.วิเศษชัยชาญ ต.บางจัก (ม.1-4,6-12,14) ต.สีร้อย (ม.1,3,4-7) ต.ท่าช้าง (ม.3-5) ต.หัวตะพาน (ม.3,5,6,7) ต.ศาลเจ้าโรงทอง (ม.9) ต.ม่วงเตี้ย (ม.1,5) ต.ไผ่จำศีล (ม.5) อ.เมืองฯ ต.จำปาหล่อ (ม.1,6) ต.บ้านแห (ม.4) ต.ตลาดกรวด (ม.1,2) ต.โพสะ (ม.6,8) ต.ย่านซื่อ (ม.2,4) อ.โพธิ์ทอง ต.อินทประมูล (ม.4,5) ต.ทางพระ (ม.6) ต.อ่างแก้ว (ม.1,2) ต.บ่อแร่ (ม.1,3,4) อ.ไชโย ต.หลักฟ้า (ม.1,2) ต.ราชสถิตย์ (ม.3) ต.ไชยภูมิ (ม.1,6,7) ต.ชัยฤทธิ์ (ม.1) ต.ไชโย (ม.1,2) ต.เทวราช (ม.1,2,5) ต.จรเข้ร้อง (ม.3,5,6) ประชาชนได้รับผลกระทบ 1,588 ครัวเรือน 4,446 คน พื้นที่ การเกษตร 3,595 ไร่ สนง.ปภ.จ. ศบภ.พล.1 รอ. อำเภอ อปท. อปพร. อาสาสมัคร มูลนิธิ เข้าสำรวจความเสียหายและให้การช่วยเหลือ **ปัจจุบันมีน้ำท่วมในพื้นที่ลุ่มต่ำนอกเขตคันกันน้ำ**

5) จ.พระนครศรีอยุธยา วันที่ 10 ต.ค.60 ผลกระทบจากการระบายน้ำจากเขื่อนเจ้าพระยา ทำให้น้ำล้นตลิ่งในพื้นที่ 8 อ. 81 ต. 472 ม. ได้แก่ อ.บางบาล อ.เสนา อ.บางปะอิน อ.ผักไห่ อ.พระนครศรีอยุธยา อ.บางไทร อ.บางบาล อ.บางปะหัน ประชาชนได้รับผลกระทบ 24,346 ครัวเรือน 68,168 คน สำนักพระราชวัง มูลนิธิราชประชานุเคราะห์ในพระบรมราชูปถัมภ์ สภาอากาศไทย สนง.ปภ.จ. กองทัพบก กองพลทหารที่ 2 รักษาพระองค์ ศบภ.พล.ม.2 รอ. อำเภอบ.อ.ปท. ศูนย์อำนวยการใหญ่โครงการจิตอาสาพระราชทาน อปพร. อาสาสมัคร มูลนิธิ เข้าสำรวจความเสียหายและให้การช่วยเหลือและมอบถุงยังชีพพระราชทาน จำนวน 24,110 ถุง น้ำดื่ม 3,200 ขวด (อ.ผักไห่ 2,496 ถุง อ.เสนา 14,651 ถุง อ.บางบาล 6,963 ถุง) **ปัจจุบันมีน้ำท่วมในพื้นที่ลุ่มต่ำนอกเขตคันกันน้ำ**

1.2 อุทกภัย น้ำไหลหลาก และน้ำเอ่อล้นตลิ่ง จากอิทธิพลของลมมรสุมตะวันตกเฉียงใต้ หย่อมความกดอากาศต่ำ พายุโซนร้อน “ตาลัส” และพายุโซนร้อน “เซินกา” ตั้งแต่วันที่ 5 ก.ค.- 15 ส.ค. 60 ในพื้นที่ 44 จังหวัด (นครสวรรค์ ชัยนาท จันทบุรี เพชรบูรณ์ น่าน พระนครศรีอยุธยา อุทัยธานี กำแพงเพชร เชียงราย เชียงใหม่ อ่างทอง ตราด ระนอง ชัยภูมิ พิจิตร อุดรดิตถ์ พะเยา นนทบุรี พิษณุโลก สระบุรี เลย อุบลราชธานี ขอนแก่น มหาสารคาม แพร่ แม่ฮ่องสอน ประจวบคีรีขันธ์ ศรีสะเกษ นครราชสีมา ลพบุรี ลำปาง กาฬสินธุ์ บุรีรัมย์ สกลนคร สุโขทัย มุกดาหาร ชุมพร อำนาจเจริญ ร้อยเอ็ด อุดรธานี ยโสธร หนองคาย นครพนม สุรินทร์) 302 อำเภอ 1,724 ตำบล 14,105 หมู่บ้าน 43 ชุมชน ประชาชนได้รับผลกระทบ 609,425 ครัวเรือน 1,898,322 คน สถานการณ์คลี่คลายแล้ว 43 จังหวัด **ปัจจุบันยังคงมีสถานการณ์ 1 จ.** (อุบลราชธานี) 2 อ. 2 ทต. 1 ต. 19 ม. ประชาชนได้รับผลกระทบ 64 ครัวเรือน 906 คน

การให้ความช่วยเหลือระยะเร่งด่วน

- ด้านชีวิต มีผู้เสียชีวิต 44 ราย (สกลนคร 11 ราย ศรีสะเกษ 6 ราย ร้อยเอ็ด 6 ราย มหาสารคาม 5 ราย นครพนม 4 ราย อุดรธานี 3 ราย อุบลราชธานี 3 ราย มุกดาหาร 2 ราย ขอนแก่น 2 ราย พระนครศรีอยุธยา 2 ราย) ได้ให้ความช่วยเหลือแล้ว 44 ราย

- ด้านที่อยู่อาศัย

ที่อยู่อาศัยได้รับความเสียหาย จำนวน 5,080 หลัง แยกเป็น เสียหายบางส่วน 5,060 หลัง (เข้าให้การช่วยเหลือแล้ว 4,618 หลัง คงเหลือระหว่างดำเนินการโดยเฉพาะ จ.สกลนคร 1 จังหวัด 442 หลัง) เสียหายทั้งหลัง 20 หลัง (เข้าให้การช่วยเหลือแล้วทั้ง 20 หลัง)

- ด้านการเกษตร (ข้อมูล : ศูนย์ติดตามและแก้ไขปัญหาภัยพิบัติด้านการเกษตร กระทรวงเกษตรและสหกรณ์ วันที่ 10 ต.ค. 60 เวลา 18.00 น.)

ด้านพืช สำรวจพบความเสียหายแล้ว เกษตรกร 386,499 ราย พื้นที่ 2,990,000 ไร่ ช่วยเหลือเกษตรกรตามระเบียบกระทรวงการคลังแล้ว 25 จังหวัด 77 อำเภอ เกษตรกร 28,876 ราย พื้นที่ 186,452 ไร่

ด้านประมง สำรวจพบความเสียหายแล้ว เกษตรกร 13,332 ราย พื้นที่บ่อปลา 12,396 ไร่ ช่วยเหลือเกษตรกรตามระเบียบกระทรวงการคลังแล้ว 23 จังหวัด 75 อำเภอ เกษตรกร 7,935 ราย พื้นที่ 6,521 ไร่

ด้านปศุสัตว์ สำรวจพบความเสียหายแล้ว เกษตรกร 2,008 ราย สัตว์ตาย/สูญหาย 72,693 ตัว ช่วยเหลือเกษตรกรตามระเบียบกระทรวงการคลังแล้ว 12 จังหวัด 19 อำเภอ เกษตรกร 1,523 ราย สัตว์ตาย/สูญหาย 57,415 ตัว แปลงหญ้า 23 ไร่

2. สิ่งของพระราชทานช่วยผู้ประสบอุทกภัย

มูลนิธิราชประชานุเคราะห์ในพระบรมราชูปถัมภ์ โดย นายกองเอก วิลาศ รุจิวัฒนพงศ์ กรรมการบริหาร และประธานฝ่ายบรรเทาทุกข์ พร้อมคณะฯ จากส่วนกลางเดินทางไปมอบเครื่องอุปโภค บริโภค แก่ราษฎรผู้ประสบอุทกภัยในพื้นที่ จ.พิจิตร ระหว่างวันที่ 12 - 14 ต.ค.60 ดังนี้

จังหวัดพิจิตร

- วันที่ 12 ต.ค.60 มอบเครื่องอุปโภค บริโภคแก่ผู้ประสบอุทกภัย ณ หอประชุมที่ว่าการ อ.บางมูลนาก จำนวน 1,000 ครอบครัว และ ณ หอประชุมวิทยาลัยเกษตรและเทคโนโลยีพิจิตร อ.สามง่าม จำนวน 1,900 ครอบครัว (อ.สามง่าม 1,300 ครอบครัว อ.วชิรบำรุงมี 50 ครอบครัว อ.สากเหล็ก 550 ครอบครัว)

- วันที่ 13 ต.ค.60 มอบเครื่องอุปโภค บริโภคแก่ผู้ประสบอุทกภัย ณ หอประชุมที่ว่าการ อ.โพธิ์ประทับช้าง จำนวน 1,700 ครอบครัว (อ.เมืองฯ 700 ครอบครัว อ.โพธิ์ประทับช้าง 1,000 ครอบครัว) และ ณ ศาลาการเปรียญ วัดคุณพุ่ม ต.บางลาย อ.บึงนาราง จำนวน 1,400 ครอบครัว

- วันที่ 14 ต.ค.60 มอบเครื่องอุปโภค บริโภคแก่ผู้ประสบอุทกภัย ณ หอประชุมที่ว่าการ อ.โพทะเล จำนวน 1,000 ครอบครัว และ ณ หอประชุมโรงเรียนตะพานหิน อ.ตะพานหิน จำนวน 1,000 ครอบครัว

3. สภาพอากาศ สภาพน้ำในอ่างเก็บน้ำ และน้ำท่า

3.1 ประกาศ กรมอุตุนิยมวิทยา ฉบับที่ 11 (450/2017) เรื่อง ฝนตกหนักบริเวณประเทศไทย (มีผลกระทบถึงวันที่ 11 ตุลาคม 2560) ประจำวันที่ 11 ต.ค. 60 เวลา 05.00 น.

ประเทศไทยมีฝนตกชุกหนาแน่น กับมีฝนตกหนักหลายพื้นที่และมีลมกระโชกแรงบริเวณภาคเหนือ ภาคตะวันออกเฉียงเหนือ ภาคกลาง ภาคตะวันออก ภาคใต้ฝั่งตะวันตก รวมทั้งกรุงเทพมหานครและปริมณฑล ขอให้ประชาชนบริเวณดังกล่าวระวังอันตรายจากฝนที่ตกหนักและฝนที่ตกสะสม อาจทำให้เกิดน้ำท่วมฉับพลัน น้ำป่าไหลหลากและน้ำท่วมขังในที่ราบลุ่มต่อไปอีก 1 วัน

ทั้งนี้ หย่อมความกดอากาศต่ำได้เคลื่อนเข้าปกคลุมภาคเหนือของประเทศไทยและประเทศเมียนมา ส่งผลให้ประเทศไทยมีฝนตกชุกหนาแน่น กับมีฝนตกหนักถึงหนักมากบางแห่งและมีลมกระโชกแรงเกิดขึ้นได้ สำหรับมรสุมตะวันตกเฉียงใต้ยังคงพัดปกคลุมทะเลอันดามัน และภาคใต้ทำให้ภาคใต้ฝั่งตะวันตกมีฝนตกหนักบางแห่ง

คาดว่าพื้นที่ที่ได้รับผลกระทบจากสภาพอากาศตามภาคต่าง ๆ มีดังนี้

ในวันที่ 11 ตุลาคม 2560

ภาคเหนือ บริเวณจังหวัดแม่ฮ่องสอน เชียงใหม่ เชียงราย ลำพูน ลำปาง อุตรดิตถ์ สุโขทัย กำแพงเพชร และตาก

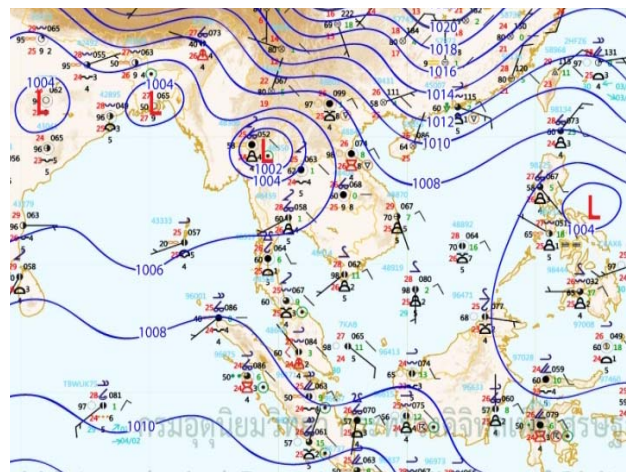
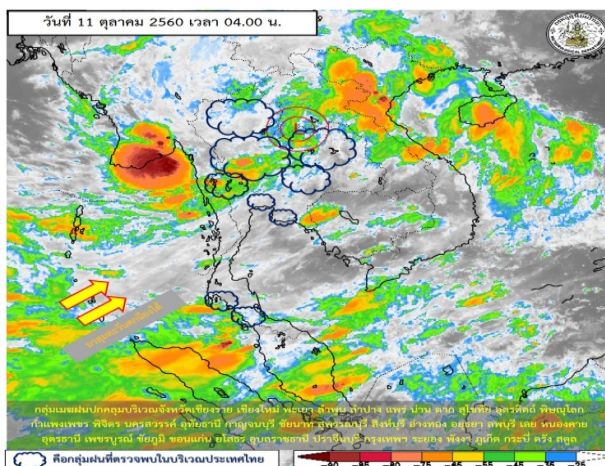
ภาคตะวันออกเฉียงเหนือ บริเวณจังหวัดเลย ขอนแก่น ชัยภูมิ และนครราชสีมา

ภาคกลาง บริเวณจังหวัดนครสวรรค์ ลพบุรี ชัยนาท อุทัยธานี กาญจนบุรี สุพรรณบุรี และราชบุรี

ภาคตะวันออก บริเวณจังหวัดจันทบุรี และตราด

ภาคใต้ บริเวณจังหวัดระนอง พังงา และภูเก็ต

จึงขอให้ประชาชนติดตามประกาศจากกรมอุตุนิยมวิทยาอย่างใกล้ชิดในระยะนี้



3.2 ข้อมูลอุณหภูมิรายภาค (ข้อมูลกรมอุตุนิยมวิทยา ณ วันที่ 11 ต.ค. 60)

ภาค	อุณหภูมิ ต่ำสุด (°C)	จังหวัด	อุณหภูมิ สูงสุด (°C)	จังหวัด
เหนือ	20.6	ตาก	36.6	แม่ฮ่องสอน
ตะวันออกเฉียงเหนือ	23.0	นครพนม	34.0	นครราชสีมา
กลาง	23.5	กาญจนบุรี	35.7	สุพรรณบุรี
ตะวันออก	24.3	ตราด	34.8	สระแก้ว
ใต้	21.0	กระบี่	34.8	สุราษฎร์ธานี นครศรีธรรมราช
กรุงเทพมหานคร/ปริมณฑล	25.4	กรุงเทพมหานคร	34.8	ปทุมธานี

*** อุณหภูมิต่ำสุด 12.9 องศาเซลเซียส (กัวแม่ปาน ดอยอินทนนท์ อ.จอมทอง จ.เชียงใหม่)

3.3 ข้อมูลปริมาณน้ำฝนอัตโนมัติ เวลา 05.00 น. วันที่ 10 ต.ค. 60 ถึง เวลา 05.00 น. วันที่ 11 ต.ค. 60

ที่	จังหวัด	สถานีวัด	อำเภอ/เขต	ปริมาณฝน
1	นครศรีธรรมราช (สสนก.)	ต.ทอนหงส์	พรหมคีรี	91.5 มม.
2	พะเยา (สสนก.)	ต.สันป่าม่วง	เมืองฯ	89.5 มม.
3	นราธิวาส (สสนก.)	ต.บุกิต	เจาะไอร้อง	88.6 มม.
4	เพชรบูรณ์ (สสนก.)	ต.ยางงาม	หนองไผ่	80 มม.
5	นครราชสีมา (สสนก.)	ต.กงรถ	ห้วยแถลง	75.4 มม.
6	อุทัยธานี (สสนก.)	ต.บ้านไร่	บ้านไร่	74.4 มม.

3.4 สภาพน้ำในอ่างเก็บน้ำ (ข้อมูลกรมชลประทาน ณ วันที่ 10 ต.ค. 60)

ปริมาณน้ำในอ่างฯ 55,499 ล้าน ลบ.ม. คิดเป็นร้อยละ 78 (ปริมาณน้ำใช้การได้ 31,973 ล้าน ลบ.ม. คิดเป็นร้อยละ 68) ปริมาณน้ำในอ่างฯ เทียบกับปี 2559 (46,018 ล้าน ลบ.ม.คิดเป็นร้อยละ 65) **มากกว่าปี 2559 จำนวน 9,481 ล้าน ลบ.ม.** ปริมาณน้ำไหลลงอ่างฯ จำนวน 507.73 ล้าน ลบ.ม. ปริมาณน้ำระบายจำนวน 135.38 ล้าน ลบ.ม. (น้ำไหลลงอ่างฯ **มากกว่าน้ำระบาย 372.35 ล้าน ลบ.ม.**) สามารถรับน้ำได้อีก 15,258 ล้าน ลบ.ม.

สภาพน้ำในอ่างเก็บน้ำขนาดใหญ่ จำนวน 34 อ่าง

อ่างเก็บน้ำ		ปริมาณน้ำในอ่างฯ		ปริมาณน้ำใช้การได้		ปริมาณน้ำไหลลงอ่างฯ		ปริมาณน้ำระบาย		ปริมาณน้ำรับได้อีก (ล้าน ม ³)
		ปริมาตร (ล้าน ม ³)	% น้ำเก็บกัก	ปริมาตร (ล้าน ม ³)	% น้ำใช้การ	วันนี้ (ล้าน ม ³)	เมื่อวาน (ล้าน ม ³)	วันนี้ (ล้าน ม ³)	เมื่อวาน (ล้าน ม ³)	
1. ภูมิพล	(ตก)	8,846	66	5,046	52	102.53	111.94	0.00	0.00	4,616
2. สิริกิติ์	(อด)	7,814	82	4,964	75	31.55	33.64	0.00	0.00	1,696
3. แม่จัดสมบูรณ์ชล	(ขม)	212	80	200	79	2.11	2.37	0.21	0.21	53
4. แม่กวางอุดมธารา	(ขม)	101	39	87	35	1.30	1.79	0.08	0.04	162
5. กิวลม	(ลป)	90	84	86	84	9.43	8.34	10.70	9.79	17
6. กิวคอบมา	(ลป)	185	109	179	109	7.83	8.58	3.89	3.87	0
7. แควน้อยบำรุงแดน	(พล)	959	102	916	102	24.46	24.49	17.21	14.69	0
8. ห้วยหลวง	(อด)	130	96	123	95	1.97	2.31	0.26	0.26	6
9. น้ำอูน	(สน)	544	105	499	105	2.16	0.44	2.67	2.65	0
10. น้ำพุง	(สน)	166	101	158	101	0.53	0.34	0.67	0.67	0
11. จุฬารัตน์	(ขย)	163	99	126	99	0.99	8.13	0.96	1.04	1
12. อุบลรัตน์	(ขก)	2,455	101	1,874	101	120.25	140.88	31.29	28.76	0
13. ลำปาว	(กส)	1,739	88	1,639	87	15.20	13.89	6.80	8.29	241
14. ลำตะคอง	(นม)	156	49	133	46	1.27	1.78	0.00	0.00	158

อ่างเก็บน้ำ		ปริมาณน้ำในอ่างฯ		ปริมาณน้ำใช้การได้		ปริมาณน้ำไหลลงอ่างฯ		ปริมาณน้ำระบาย		ปริมาณน้ำรับได้อีก (ล้าน ม ³)
		ปริมาตร (ล้าน ม ³)	% น้ำเก็บกัก	ปริมาตร (ล้าน ม ³)	% น้ำใช้การ	วันนี้ (ล้าน ม ³)	เมื่อวาน (ล้าน ม ³)	วันนี้ (ล้าน ม ³)	เมื่อวาน (ล้าน ม ³)	
15. ลำพระเพลิง	(นม)	125	81	124	81	1.16	1.91	0.57	0.69	30
16. มูลบ่น	(นม)	106	75	99	74	0.45	1.28	0.27	0.42	35
17. ลำแซะ	(นม)	200	73	193	72	12.09	1.80	0.00	0.70	75
18. ลำนางรอง	(บร)	76	63	73	62	0.00	1.28	0.00	0.00	45
19. สิรินคร	(อบ)	1,616	82	784	69	5.98	11.07	0.00	0.00	350
20. ป่าสักชลสิทธิ์	(ลบ)	878	91	875	91	41.93	43.03	30.28	25.06	82
21. ทับเสลา	(อน)	152	95	135	95	5.33	4.35	0.00	0.00	8
22. กระเสียว	(สพ)	239	100	199	100	7.03	10.78	0.10	0.10	1
23. ศรีนครินทร์	(กจ)	14,794	83	4,529	61	58.74	53.27	2.96	2.94	2,951
24. วชิราลงกรณ	(กจ)	6,748	76	3,736	64	25.90	22.52	5.09	5.05	2,112
25. ขุนด่านปราการชล	(นย)	192	86	187	85	1.41	1.68	0.10	0.10	32
26. คลองสีียด	(ฉช)	244	58	214	55	1.99	2.75	0.00	0.00	186
27. บางพระ	(ขบ)	111	95	99	95	0.00	0.72	0.31	0.30	6
28. หนองปลาไหล	(รย)	162	99	148	99	1.28	2.39	0.57	0.34	2
29. ประแสร์	(รย)	283	96	263	96	2.11	2.84	0.35	0.06	12
30. นฤปดินทรจินดา	(ปจ)	196	67	177	64	1.20	2.05	0.00	0.00	99
31. แก่งกระจาน	(ทบ)	351	49	286	44	2.75	2.59	0.46	0.46	359
32. ปราณบุรี	(ปช)	223	57	206	55	1.71	2.46	0.25	0.54	168
33. รัชชประภา	(สฎ)	4,410	78	3,058	71	8.58	7.03	6.63	5.08	1,229
34. บางบาล	(ยล)	833	57	557	47	6.69	7.55	12.93	13.42	621
หมายเหตุ	ปริมาณน้ำที่มากกว่าหรือเท่ากับร้อยละ 80		ปริมาณน้ำที่น้อยกว่าหรือเท่ากับร้อยละ 30		%น้ำเก็บกัก / ปริมาณน้ำไหลเข้าอ่างฯ / ปริมาณน้ำระบาย สูงสุด					

3.5 สถานการณ์น้ำ

- สถานการณ์น้ำในกลุ่มน้ำยม (ข้อมูล : ศูนย์อุทกวิทยาชลประทานภาคเหนือตอนล่าง วันที่ 11 ต.ค. 60 เวลา 05.00 น.)

- สถานี (Y.37) อ.วังชัน จ.แพร่ ระดับตลิ่ง 11.00 ม. ระดับน้ำ 5.27 ม. **ต่ำกว่าตลิ่ง 5.73 ม.** ความจุ 1,500 ลบ.ม./วินาที ปริมาณน้ำระบาย 359 ลบ.ม./วินาที (เมื่อวาน 370 ลบ.ม./วินาที)
- สถานี (Y.14) อ.ศรีสัชนาลัย จ.สุโขทัย ระดับตลิ่ง 11.35 ม. ระดับน้ำ 4.52 ม. **ต่ำกว่าตลิ่ง 6.83 ม.** ความจุ 1,767 ลบ.ม./วินาที ปริมาณน้ำระบาย 342 ลบ.ม./วินาที (เมื่อวาน 339 ลบ.ม./วินาที)
- สถานี (Y.4) อ.เมืองฯ จ.สุโขทัย ระดับตลิ่ง 7.40 ม. ระดับน้ำ 5.14 ม. **ต่ำกว่าตลิ่ง 2.26 ม.** ความจุ 565 ลบ.ม./วินาที ปริมาณน้ำระบาย 238 ลบ.ม./วินาที (เมื่อวาน 271 ลบ.ม./วินาที)

- สถานการณ์น้ำในกลุ่มน้ำเจ้าพระยา (ข้อมูล : ศูนย์อุทกวิทยาชลประทานภาคกลาง วันที่ 11 ต.ค. 60 เวลา 05.00 น.)

- เขื่อนเจ้าพระยา สถานี (C.13) อ.สรรพยา จ.ชัยนาท ปริมาณน้ำไหลผ่าน 2,382 ลบ.ม./วินาที (เมื่อวาน 2,310 ลบ.ม./วินาที) ระดับน้ำเหนือเขื่อน 16.80 ม.รทก. (เมื่อวาน 16.80 ม.รทก.)
- สถานี (C.3) บางพุทธรา อ.เมือง จ.สิงห์บุรี ระดับตลิ่ง 11.70 ม. ระดับน้ำ 12.21 ม. **สูงกว่าตลิ่ง 0.51 ม.**
- สถานี (C.7A) บ้านบางแก้ว อ.เมือง จ.อ่างทอง ระดับตลิ่ง 9.32 ม. ระดับน้ำ 8.51 ม. **ต่ำกว่าตลิ่ง 0.81 ม.**
- สถานี (C.36) บ้านบางหลวงโคต อ.บางบาล จ.พระนครศรีอยุธยา ระดับตลิ่ง 4.00 ม. ระดับน้ำ 5.88 ม. **สูงกว่าตลิ่ง 1.88 ม.**
- สถานี (C.37) บ้านบางบาล อ.บางบาล จ.พระนครศรีอยุธยา ระดับตลิ่ง 3.80 ม. ระดับน้ำ 4.87 ม. **สูงกว่าตลิ่ง 1.07 ม.**

4. แจ็งเตือน

กองอำนวยการป้องกันและบรรเทาสาธารณภัยกลาง (กอปภ.ก.) ได้ติดตามสภาวะอากาศ สถานการณ์น้ำ และพิจารณาปัจจัยเสี่ยงต่างๆ เชิงพื้นที่ จากข้อมูลของหน่วยงานที่เกี่ยวข้อง กอปรกับประกาศ กรมอุตุนิยมวิทยา เรื่อง ฝนตกหนักบริเวณประเทศไทย เนื่องจากร่องมรสุม และหย่อมความกดอากาศต่ำ จะส่งผลให้มีฝนเพิ่มมากขึ้น และมีฝนตกหนักถึงหนักมากในบางพื้นที่ ภาคเหนือ ภาคตะวันออกเฉียงเหนือ ภาคกลาง ภาคตะวันออก ภาคใต้ ซึ่งอาจส่งผลให้เกิดน้ำท่วมฉับพลัน น้ำล้นตลิ่ง น้ำป่าไหลหลาก ดินถล่ม และน้ำท่วมขังเนื่องจากการระบายไม่ทัน ในช่วงวันที่ 9-11 ต.ค.60

เพื่อเป็นการเตรียมความพร้อมรับสถานการณ์ จึงขอให้จังหวัดดำเนินการ ดังนี้

- วิเคราะห์ และประเมินสถานการณ์จากปัจจัย ปริมาณน้ำฝน น้ำท่า ศักยภาพการอุ้มน้ำของดิน และน้ำทะเลหนุน อย่างใกล้ชิดจากหน่วยงานต่างๆ ที่เกี่ยวข้อง รวมทั้งข้อเท็จจริงในพื้นที่ หากมีข้อบ่งชี้ที่จะเกิดสาธารณภัย (อุทกภัย ดินโคลนถล่ม น้ำป่าไหลหลาก และวาตภัย) ขอให้แจ็งเตือนประชาชนในพื้นที่เสี่ยง บริเวณที่ลาดชันเชิงเขา ที่ลุ่มต่ำริมลำน้ำ ที่ลุ่มต่ำ พื้นที่นอกคันกั้นน้ำ พื้นที่ริมชายฝั่งทะเล รวมทั้งบริเวณที่เคยเกิดสาธารณภัยซ้ำซาก เตรียมความพร้อมรับมือ/การปฏิบัติตนเมื่อเกิดสาธารณภัย ทั้งในกรณีที่สามารถอาศัยอยู่ในบ้านเรือนได้และกรณีที่ต้องอพยพออกจากพื้นที่

- กำชับหน่วยงานด้านป้องกันและบรรเทาสาธารณภัยในพื้นที่ เผื่อระวัง ติดตามสถานการณ์ข้อมูลข่าวสารของทางราชการและหน่วยงานที่เกี่ยวข้องอย่างใกล้ชิด ตลอด 24 ชั่วโมง โดยเฉพาะพื้นที่ที่น้ำจากตอนบนไหลผ่าน (น้ำเหนือ) และมีฝนตกสะสม รวมทั้งพื้นที่ที่มีน้ำทะเลหนุนสูงในช่วงเวลานี้ พร้อมทั้งประสานการปฏิบัติกับหน่วยงานที่เกี่ยวข้องในพื้นที่ (อาทิเช่น ทหาร ตำรวจ หน่วยงานชลประทาน สถาบันการศึกษา มูลนิธิ อาสาสมัคร ฯลฯ) เตรียมความพร้อมกำลังพล วัสดุ อุปกรณ์ เครื่องจักร และยานพาหนะ ให้พร้อมปฏิบัติงาน อำนวยความสะดวก และให้ความช่วยเหลือประชาชน ตลอด 24 ชั่วโมง

- ปฏิบัติตามแผนเผชิญเหตุ ป้องกันและบรรเทาสาธารณภัยจังหวัด และหนังสือ บกปภ.ช.ด่วนที่สุด ที่ มท 0622 (บกปภ.ช.)/ว249 ลงวันที่ 19 พฤษภาคม 2560 และหนังสือสั่งการที่เกี่ยวข้อง

5. การบริหารจัดการน้ำ

5.1 กลุ่มน้ำยม (จ.สุโขทัย)

กองอำนวยการป้องกันและบรรเทาสาธารณภัยกลาง (กอปภ.ก.) ได้รับการประสานจากกรมชลประทาน เนื่องจากมีฝนตกหนักในพื้นที่ลุ่มน้ำยม บริเวณ อ.วังชิ้น จ.แพร่ ส่งผลให้เกิดน้ำไหลลงสู่แม่น้ำยมไหลผ่านสถานีวัดน้ำ อ.วังชิ้น จ.แพร่ ประกอบกับมีปริมาณน้ำจากลำน้ำสาขาไหลมาสมทบ ทำให้น้ำในแม่น้ำยมมีปริมาณเพิ่มขึ้น โดยน้ำจะเดินทางถึงสถานีวัดน้ำ อ.ศรีสัชชนาลัย จ.สุโขทัย สูงสุดในวันที่ 6 ตุลาคม 2560 และจะไหลมาถึงประตูระบายน้ำบ้านหาดสะพานจันทร์ ในอัตราประมาณ 870 – 880 ลบ.ม./วินาที ซึ่งกรมชลประทานจะบริหารจัดการน้ำเข้าสู่คลองหกบาทในอัตรา 250 ลบ.ม./วินาที และควบคุมน้ำผ่านตัวเมืองสุโขทัยไม่เกิน 550 ลบ.ม./วินาที จึงอาจส่งผลกระทบต่อในพื้นที่ ปัจจุบัน (11 ต.ค.60) สถานีวัดน้ำ อ.ศรีสัชชนาลัย จ.สุโขทัย ปริมาณน้ำไหลผ่าน 342 ลบ.ม./วินาที

5.2 กลุ่มน้ำเจ้าพระยา (จ.ชัยนาท จ.สิงห์บุรี จ.อ่างทอง)

กองอำนวยการป้องกันและบรรเทาสาธารณภัยกลาง (กอปภ.ก.) ได้รับการประสานจากกรมชลประทานว่า เนื่องจาก มีปริมาณฝนตกกระจายในพื้นที่ตอนล่างและภาคกลาง ทำให้มีปริมาณน้ำท่า ไหลมายังเขื่อนเจ้าพระยาเป็นจำนวนมาก จึงจำเป็นต้องเพิ่มการระบายน้ำผ่านเขื่อนเจ้าพระยาเพิ่มขึ้น จากเดิม 2,000 ลบ.ม./วินาที เป็น 2,600 ลบ.ม./วินาที ในวันที่ 12 ตุลาคม 2560 และจะคงการระบายน้ำที่ 2,600 ลบ.ม./วินาที ต่อเนื่องประมาณ 1 สัปดาห์ (19 ตุลาคม 2560) โดยปริมาณน้ำผ่านท้ายเขื่อนเจ้าพระยาที่เพิ่มขึ้น จะส่งผลให้ระดับน้ำตั้งแต่ท้ายเขื่อน เจ้าพระยาเพิ่มสูงขึ้นจากปัจจุบันบริเวณพื้นที่ลุ่มต่ำนอกคันกั้นน้ำ โดยระดับน้ำจะเพิ่มขึ้นจากปัจจุบัน 0.80 - 1.20 เมตร ซึ่งยังต่ำกว่าระดับคันกั้นน้ำ ประมาณ 0.50 - 2.00 เมตร และกรมชลประทานได้ควบคุมการปิด - เปิด ประตูระบายน้ำ คลองลัดโพธิ์ จังหวัดสมุทรปราการ ตามจังหวะการขึ้นลงของน้ำทะเล เพื่อเร่งระบายน้ำออกสู่ทะเลให้รวดเร็วยิ่งขึ้น

เพื่อเป็นการเตรียมความพร้อมรับสถานการณ์ขอให้ จ.ชัยนาท จ.สิงห์บุรี จ.อ่างทอง ดำเนินการ ดังนี้

1. จังหวัดให้เตรียมความพร้อมและสร้างการรับรู้ของประชาชน กรณีกรมชลประทานเพิ่มการระบายน้ำผ่านเขื่อนเจ้าพระยาเพิ่มขึ้น จากเดิม 2,000 ลบ.ม./วินาที เป็น 2,600 ลบ.ม./วินาที ในวันที่ 12 ตุลาคม 2560 และจะคงการระบายน้ำที่ 2,600 ลบ.ม./วินาที ต่อเนื่องประมาณ 1 สัปดาห์ (19 ตุลาคม 2560)

2. เร่งดูแลประชาชนที่ได้รับผลกระทบจากอุทกภัย โดยจัดชุดปฏิบัติการให้ความช่วยเหลือด้านชีวิตด้านการดำรงชีพ เพื่อบรรเทาความเดือดร้อนให้เป็นไปอย่างรวดเร็ว ทัวถึง เป็นธรรม ถือเป็นนโยบายสำคัญของรัฐบาลและกระทรวงมหาดไทย

3. เน้นย้ำและเพิ่มความถี่ในการประชาสัมพันธ์สร้างการรับรู้ข่าวสาร การแจ้งเตือนและวิธีปฏิบัติตน ให้ปลอดภัยทั้งชีวิตและทรัพย์สินอย่างต่อเนื่อง เพื่อไม่ให้ประชาชนถูกตัดขาดจากข้อมูลข่าวสารของภาครัฐ

4. หากสถานการณ์ส่งผลกระทบเป็นวงกว้างให้ผู้อำนวยการจังหวัดกำหนดตัวบุคคล/หน่วยงานที่เหมาะสม เพื่อรับผิดชอบภารกิจในแต่ละพื้นที่ประสบภัย (พื้นที่เฝ้าระวัง พื้นที่วิกฤติ) ให้สอดคล้องกับแผนเผชิญเหตุของจังหวัด

5.3 ลุ่มน้ำปราจีนบุรี (จ.ปราจีนบุรี)

กองอำนวยการป้องกันและบรรเทาสาธารณภัยกลาง (กอปภ.ก.) ได้รับการประสานจากกรมชลประทานว่าเนื่องจากอิทธิพลของร่องความกดอากาศต่ำบริเวณประเทศเวียดนามตอนกลางเคลื่อนที่เข้ามาตามแนวร่องมรสุม ทำให้เกิดฝนตกหนักในพื้นที่ จ.ปราจีนบุรี ทำให้ให้ปริมาณน้ำในแม่น้ำปราจีนบุรีที่ไหลผ่านสถานีวัดน้ำ อ.กบินทร์บุรี จ.ปราจีนบุรี ซึ่งส่งผลให้ระดับน้ำมีแนวโน้มสูงขึ้น และจะส่งผลกระทบต่อพื้นที่ลุ่มต่ำริมตลิ่งบริเวณชุมชนตลาดเก่ากบินทร์บุรี อ.กบินทร์บุรี จ.ปราจีนบุรี แต่ไม่ส่งผลกระทบต่อพื้นที่ในเขตเทศบาล อ.กบินทร์บุรี จ.ปราจีนบุรี ซึ่งปริมาณน้ำดังกล่าวจะไหลผ่านสถานีวัดน้ำ อ.ศรีมหาโพธิ์ และ สถานีวัดน้ำ อ.เมืองปราจีนบุรี จ.ปราจีนบุรี ตามลำดับ ปัจจุบัน (11 ต.ค.60) สถานีวัดน้ำ อ.กบินทร์บุรี จ.ปราจีนบุรี ปริมาณน้ำไหลผ่าน 330.60 ลบ.ม./วินาที

5.4 ลุ่มน้ำป่าสัก (จ.ลพบุรี จ.สระบุรี จ.พระนครศรีอยุธยา)

กองอำนวยการป้องกันและบรรเทาสาธารณภัยกลาง (กอปภ.ก.) ได้รับการประสานจากกรมชลประทานว่าจำเป็นต้องเพิ่มการระบายน้ำผ่านเขื่อนป่าสักชลสิทธิ์ เพิ่มขึ้นจากอัตราวันละ 25 ล้าน ลบ.ม. เป็นอัตราวันละ 30 ล้าน ลบ.ม. ซึ่งเมื่อน้ำจำนวนนี้ไหลลงไปรวมกับปริมาณน้ำ จากคลองชัยนาท-ป่าสักแล้ว จะควบคุมปริมาณน้ำไหลผ่านเขื่อนพระรามหกระหว่าง 550 - 600 ลบ.ม./วินาที ซึ่งจะส่งผลให้ พื้นที่ริมแม่น้ำป่าสัก ตั้งแต่ท้ายเขื่อนพระรามหก อ.ท่าเรือ จ.พระนครศรีอยุธยา จนถึงจุดบรรจบแม่น้ำเจ้าพระยา อ.พระนครศรีอยุธยา จ.พระนครศรีอยุธยา มีระดับน้ำเพิ่มสูงขึ้นจากปัจจุบันประมาณ 0.20 - 0.30 เมตร

เพื่อเป็นการเตรียมความพร้อมรับสถานการณ์ขอให้ จ.ลพบุรี จ.สระบุรี จ.พระนครศรีอยุธยา ดำเนินการ ดังนี้

1. จังหวัดให้เตรียมความพร้อมและสร้างการรับรู้ของประชาชน กรณีกรมชลประทานได้ปรับการระบายน้ำผ่านเขื่อนป่าสักชลสิทธิ์ 290 ลบ.ม./วินาที และได้ควบคุมปริมาณน้ำไหลผ่านเขื่อนพระรามหก ในอัตราไม่เกิน 500 ลบ.ม./วินาที โดยส่งผลให้พื้นที่ริมแม่น้ำป่าสัก ตั้งแต่ท้ายเขื่อนพระรามหก อ.ท่าเรือ จ.พระนครศรีอยุธยา จนถึงจุดบรรจบแม่น้ำเจ้าพระยา อ.พระนครศรีอยุธยา จ.พระนครศรีอยุธยา มีระดับน้ำเพิ่มสูงขึ้นประมาณ 0.80 - 1.20 เมตร

2. เร่งดูแลประชาชนที่ได้รับความเดือดร้อนจากอุทกภัย โดยให้จัดชุดปฏิบัติการให้ความช่วยเหลือด้านการดำรงชีพเพื่อบรรเทาความเดือดร้อนให้เป็นไปอย่างรวดเร็ว ทัวถึง เป็นธรรม ถือเป็นนโยบายสำคัญของกระทรวงมหาดไทย

3. ประชาสัมพันธ์สร้างความรับข่าวสาร การแจ้งเตือนและวิธีปฏิบัติตนอย่างต่อเนื่อง เพื่อให้ประชาชนถูกตัดขาดจากข้อมูลข่าวสารของภาครัฐ

4. หากสถานการณ์ส่งผลกระทบต่อเป็นวงกว้าง ให้ผู้อำนวยการจังหวัดกำหนดตัวบุคคลหรือหน่วยงานที่เหมาะสมรับผิดชอบภารกิจในแต่ละพื้นที่ประสบภัย (พื้นที่เฝ้าระวัง พื้นที่วิกฤติ) ให้สอดคล้องกับแผนเผชิญเหตุของจังหวัด

6. สถิติอุบัติเหตุทางถนน วันที่ 11 ต.ค. 60 (ข้อมูลจากบริษัทกลางคุ้มครองผู้ประสบภัยจากรถจำกัด)

ช่วงเวลา	ผู้เสียชีวิต	ผู้บาดเจ็บ	รวม
10 ต.ค.60	51	2,686	2,737
1 ต.ค.60 - ปัจจุบัน	445	26,846	27,291
1 ม.ค.60 - ปัจจุบัน	11,577	765,539	777,116

จึงเรียนมาเพื่อโปรดทราบ

นายชยพล ธิติศักดิ์
อธิบดีกรมป้องกันและบรรเทาสาธารณภัย
ผู้อำนวยการกลาง