



**รายงานสถานการณ์สาธารณภัย**  
**กรมป้องกันและบรรเทาสาธารณภัย กระทรวงมหาดไทย**  
 ศูนย์อำนวยการบรรเทาสาธารณภัย (ส่วนปฏิบัติการ) [www.nirapai.com](http://www.nirapai.com)  
**โทรสาร 0-2241-7450-6 สายด่วนนิรภัย 1784**



ที่ของข่าว 221/2561

วันที่ 14 เมษายน 2561

(เวลา 18.00 น.)

**กรมป้องกันและบรรเทาสาธารณภัยขอรายงานสถานการณ์สาธารณภัยประจำวัน ดังนี้**

**1. สถานการณ์สาธารณภัย**

**1.1 ภัย ระหว่างวันที่ 13 - 14 เม.ย. 61 เกิดวาตภัยในพื้นที่ 2 จ. (เลย นครราชสีมา) 6 อ. 12 ต. 35 ม. บ้านเรือนประชาชนได้รับผลกระทบ 171 หลัง ดังนี้**

**1) จ.เลย** วันที่ 13 เม.ย. 61 เวลา 16.00 น. เกิดเหตุวาตภัยในพื้นที่ 1 อ. 5 ต. 23 ม. ได้แก่ อ.เมืองฯ ต.นาอ้อ (ม.1,3,5,7) ต.นาแหม (ม.2) ต.ชัยพฤกษ์ (ม.1,3,4,5,6,7,8,11) ต.เมือง (ม.1) ต.ศรีสองรัก (ม.2,3,5,6,7) บ้านเรือนได้รับผลกระทบรวม 117 หลัง ไม่มีผู้บาดเจ็บและเสียชีวิต

การให้ความช่วยเหลือ สนง.ป.ก.จ. อำเภอ หน่วยทหาร ศบภ.มทบ.28 อปท. อส. อปพร. อาสาสมัคร มูลนิธิ เข้าสำรวจความเสียหายและให้การช่วยเหลือในเบื้องต้นแล้ว

**2) จ.นครราชสีมา** วันที่ 13 เม.ย. 61 เกิดเหตุวาตภัยในพื้นที่ 5 อ. 7 ต. 12 ม. ได้แก่ อ.จักราช ต.สีสุก (ม.1,2,7,9,15) ต.จักราช (ม.10) อ.เฉลิมพระเกียรติ ต.ท่าช้าง (ม.15) อ.เมืองฯ ต.จอหอ (ม.4) อ.โนนสูง ต.ลำมูล (ม.6) อ.ประทาย ต.ทุ่งสว่าง (ม.7) บ้านเรือนประชาชนได้รับผลกระทบรวม 54 หลัง ยุงข้าว 6 หลัง ไม่มีผู้บาดเจ็บและเสียชีวิต

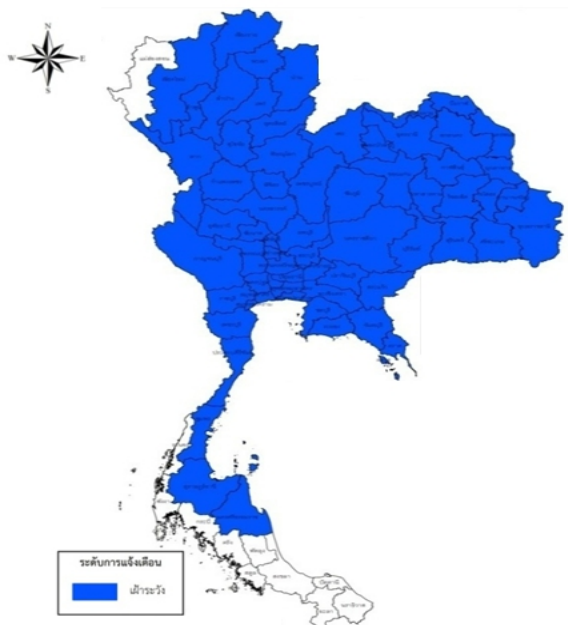
การให้ความช่วยเหลือ สนง.ป.ก.จ. อำเภอ หน่วยทหาร ศบภ.มทบ.21 อปท. อส. อปพร. อาสาสมัคร มูลนิธิ เข้าสำรวจความเสียหายและให้การช่วยเหลือในเบื้องต้นแล้ว

**1.2 สรุปผลการป้องกันและลดอุบัติเหตุทางถนน ในช่วงเทศกาลสงกรานต์ 2561**

วันที่	เกิดอุบัติเหตุ (ครั้ง)		ผู้เสียชีวิต (ราย)		ผู้บาดเจ็บ (ราย)	
	รายวัน	สะสม	รายวัน	สะสม	รายวัน	สะสม
11 เม.ย. 61	447	-	41	-	459	-
12 เม.ย. 61	579	1,026	61	102	623	1,085
13 เม.ย. 61	820	1,846	86	188	852	1,934

**2. แจ้งเตือน (ศูนย์เตือนภัยพิบัติแห่งชาติ ป.ก.)**

กอป.ก. ได้ติดตามสภาวะอากาศและพิจารณาปัจจัยเสี่ยงต่างๆ เชิงพื้นที่จากข้อมูลของหน่วยงานที่เกี่ยวข้อง กอปรกับประกาศกรมอุตุนิยมวิทยา ฉบับที่ 2 (157/2018) ลงวันที่ 11 เมษายน 2561 พบว่าความกดอากาศสูงจากประเทศจีน จะแผ่ลงมาปกคลุมประเทศไทยตอนบน ทำให้อาจเกิดพายุฤดูร้อนในช่วง วันที่ 14 - 18 เมษายน 2561 โดยเฉพาะพื้นที่ภาคเหนือ ภาคตะวันออกเฉียงเหนือ ภาคใต้ และภาคกลาง รวมถึงกรุงเทพมหานครและปริมณฑลอาจทำให้เกิดพายุฝนฟ้าคะนอง ลมกระโชกแรง หรือมีลูกเห็บตก ซึ่งจังหวัดที่อาจเกิดพายุฤดูร้อน ต้องเฝ้าระวังสถานการณ์ ดังนี้



#### ภาคเหนือ

(เชียงใหม่ เชียงราย พะเยา แงร์ น่าน ลำพูน ลำปาง ตาก สุโขทัย อุตรดิตถ์ พิชัยโลก กำแพงเพชร พิจิตร เพชรบูรณ์ นครสวรรค์ และอุทัยธานี)

#### ภาคตะวันออกเฉียงเหนือ

(เลย หนองบัวลำภู อุตรธานี หนองคาย บึงกาฬ สกลนคร นครพนม ขอนแก่น ชัยภูมิ นครราชสีมา มหาสารคาม กาฬสินธุ์ มุกดาหาร ร้อยเอ็ด ยโสธร อำนาจเจริญ บุรีรัมย์ สุรินทร์ ศรีสะเกษ และอุบลราชธานี)

#### ภาคกลาง

(ลพบุรี สระบุรี ชัยนาท สิงห์บุรี อ่างทอง พระนครศรีอยุธยา สุพรรณบุรี กาญจนบุรี ราชบุรี นครนายก ปราจีนบุรี สระแก้ว ฉะเชิงเทรา ชลบุรี ระยอง จันทบุรี ตราด นนทบุรี ปทุมธานี นครปฐม สมุทรปราการ สมุทรสาคร สมุทรสงคราม กรุงเทพมหานคร และเพชรบุรี)

#### ภาคใต้

(ประจวบคีรีขันธ์ ชุมพร สุราษฎร์ธานี และนครศรีธรรมราช)

เพื่อเป็นการเตรียมความพร้อมรับสถานการณ์ จึงขอให้จังหวัด และศูนย์ป้องกันและบรรเทาสาธารณภัย เขต 1 2 3 4 5 6 7 8 9 10 11 13 14 15 16 และ 17 ดำเนินการ ดังนี้ ติดตามพยากรณ์อากาศและประกาศเตือนของทางราชการอยู่ตลอดเวลา และประสานงานกับผู้ว่าราชการจังหวัด และสำนักงานป้องกันและบรรเทาสาธารณภัยจังหวัดในพื้นที่เพื่อรับมือภารกิจ เตรียมความพร้อมเครื่องจักรกลสาธารณภัย รถปฏิบัติการ กำลังพล ให้พร้อมสนับสนุนจังหวัดตลอด 24 ชั่วโมง

### 3. สถานการณ์หมอกควัน

คุณภาพอากาศภาคเหนือ ประจำวันที่ 14 เมษายน 2561 เวลา 16.00 น. ดังนี้ (ข้อมูล กรมควบคุมมลพิษ กรมอุตุนิยมวิทยา)

พื้นที่		PM <sub>10</sub>	AQI	ทัศนวิสัย (กม.) (กรมอุตุนิยมวิทยา)	คุณภาพอากาศ
เชียงราย	ต.เวียงพาคำ อ.แม่สาย	111	94	6.0	ปานกลาง
เชียงใหม่	ต.ช้างเผือก อ.เมือง	103	98	8.0	ปานกลาง
	ต.ศรีภูมิ อ.เมือง	92	83		ปานกลาง
ลำปาง	ต.บ้านดง อ.แม่เมาะ	127	104	8.0	มีผลกระทบต่อสุขภาพ
	ต.แม่เมาะ อ.แม่เมาะ	99	102		มีผลกระทบต่อสุขภาพ
ลำพูน	ต.ในเมือง อ.เมือง	83	99	6.0	ปานกลาง
แม่ฮ่องสอน	ต.จองคำ อ.เมือง	117	129	3.0	มีผลกระทบต่อสุขภาพ
น่าน	ต.ในเวียง อ.เมือง	96	96	7.0	ปานกลาง
แพร่	ต.นาจักร อ.เมือง	85	85	4.0	ปานกลาง
พะเยา	ต.เวียง อ.เมือง	106	91	7.0	ปานกลาง
ตาก	ต.แม่ปะ อ.แม่สอด	93	83	10.0	ปานกลาง
ค่ามาตรฐาน		120	100	หมายเหตุ ค่ามาตรฐาน PM <sub>10</sub> เฉลี่ย 24 ชั่วโมง เท่ากับ 120 ไมโครกรัมต่อลูกบาศก์เมตร ดัชนีคุณภาพอากาศ AQI (Air Quality Index) ไม่ควรเกิน 100	
0-50 ดี	51-100 ปานกลาง	101-200 มีผลกระทบต่อสุขภาพ	201-300 มีผลกระทบต่อสุขภาพมาก	>300 อันตราย	

#### 4. สภาพอากาศ สภาพน้ำในอ่างเก็บน้ำ และน้ำท่า

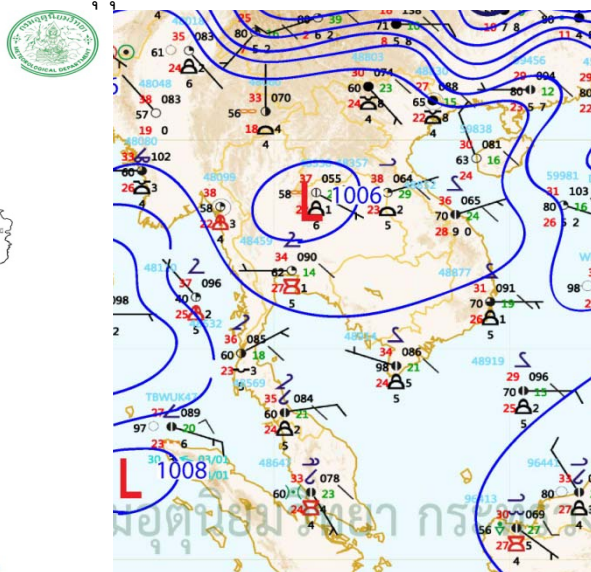
4.1 ประกาศกรมอุตุนิยมวิทยา เรื่อง พายุฤดูร้อนบริเวณประเทศไทยตอนบน (มีผลกระทบตั้งแต่วันที่ 15 – 18 เมษายน 2561 ฉบับที่ 6 (161/2018) วันที่ 14 เม.ย. 61 เวลา 17.00 น.

ในช่วงวันที่ 15-18 เมษายน 2561 ประเทศไทยตอนบนจะเกิดพายุฤดูร้อนขึ้น โดยมีลักษณะของพายุฝนฟ้าคะนอง ลมกระโชกแรง กับมีฟ้าผ่าและลูกเห็บตกบางพื้นที่ จะเริ่มมีผลกระทบบริเวณภาคตะวันออกเฉียงเหนือ และภาคตะวันออกในวันที่ 15 เมษายน 2561 ส่วนภาคเหนือ ภาคกลาง รวมทั้งกรุงเทพมหานครและปริมณฑล จะได้รับผลกระทบในวันถัดไป (วันที่ 16 เมษายน 2561) จึงขอให้ประชาชนในบริเวณดังกล่าวระวังอันตรายจากพายุฤดูร้อนที่จะเกิดขึ้น โดยหลีกเลี่ยงการอยู่ในที่โล่งแจ้ง ใต้ต้นไม้ใหญ่ และป้ายโฆษณาที่ไม่แข็งแรง รวมถึงระวังอันตรายจากฟ้าผ่า สำหรับเกษตรกรควรเตรียมการป้องกันและระวังความเสียหายที่จะเกิดต่อผลผลิตทางการเกษตรไว้ด้วย

ทั้งนี้เนื่องจากบริเวณความกดอากาศสูงได้แผ่ลงมาปกคลุมถึงประเทศจีนตอนใต้แล้ว และคาดว่าจะแผ่ลงมาปกคลุมภาคตะวันออกเฉียงเหนือในวันพรุ่งนี้ (15 เม.ย. 61) ในขณะที่ประเทศไทยมีอากาศร้อนถึงร้อนจัด ทำให้บริเวณดังกล่าวจะเกิดพายุฤดูร้อนขึ้น โดยมีลักษณะของพายุฝนฟ้าคะนอง ลมกระโชกแรง กับมีฟ้าผ่าและลูกเห็บตกบางพื้นที่

สำหรับลมตะวันออกเฉียงที่พัดปกคลุมภาคใต้และอ่าวไทยจะมีกำลังแรงขึ้นในช่วงวันที่ 17-19 เมษายน 2561 ทำให้ภาคใต้มีฝนเพิ่มขึ้น ส่วนคลื่นลมบริเวณอ่าวไทยและทะเลอันดามันจะมีกำลังปานกลาง โดยบริเวณอ่าวไทยมีคลื่นสูงประมาณ 2 เมตร ขอให้ชาวเรือบริเวณดังกล่าวเดินเรือด้วยความระมัดระวังไว้ด้วย

จึงขอให้ประชาชนติดตามประกาศจากกรมอุตุนิยมวิทยาอย่างใกล้ชิด



#### 4.2 ข้อมูลอุณหภูมิรายภาค (ข้อมูลกรมอุตุนิยมวิทยา ณ วันที่ 14 เม.ย. 61)

ภาค	อุณหภูมิ ต่ำสุด (°C)	จังหวัด	อุณหภูมิ สูงสุด (°C)	จังหวัด
เหนือ	19.0	ตาก	40.1	ลำปาง
ตะวันออกเฉียงเหนือ	22.0	เลย	40.2	หนองคาย ชัยภูมิ ศรีสะเกษ สุรินทร์
กลาง	24.2	กาญจนบุรี	40.1	อุทัยธานี
ตะวันออก	24.4	ตราด	38.1	สระแก้ว
ใต้	20.8	กระบี่	36.5	กระบี่
กรุงเทพมหานคร/ปริมณฑล	27.0	ปทุมธานี	37.9	ปทุมธานี

\*\*\* อุณหภูมียอดตอยต่ำสุด 9.0 องศาเซลเซียส (กิ่วแม่ปาน ตอยอินทนนท์ อ.จอมทอง จ.เชียงใหม่)

### 4.3 ข้อมูลปริมาณน้ำฝนอัตโนมัติ เวลา 17.00 น. วันที่ 13 เม.ย.61 ถึง เวลา 17.00 น. วันที่ 14 เม.ย.61

ที่	จังหวัด	สถานีวัด	อำเภอ/เขต	ปริมาณฝน
1	นราธิวาส (สสนก.)	ต.บุกิต	เจาะไอร้อง	14.2 มม.
2	จันทบุรี (สสนก.)	ต.สะตอน	สอยดาว	14.2 มม.
3	ขอนแก่น (สสนก.)	ต.ห้วยม่วง	ภูผาม่าน	10.5 มม.
4	นครราชสีมา (สสนก.)	ต.โป่งตาลอง	ปากช่อง	9.5 มม.
5	อุดรธานี (สสนก.)	ต.โสมเยี่ยม	น้ำโสม	9.0 มม.
6	นครราชสีมา (กรมอุตุฯ)	-	เมืองฯ	3.4 มม.
7	นราธิวาส (กรมอุตุฯ)	-	เมืองฯ	1.1 มม.

### 4.4 สภาพน้ำในอ่างเก็บน้ำ (ข้อมูลกรมชลประทาน ณ วันที่ 14 เม.ย.61)

ปริมาตรน้ำในอ่างฯ 46,154 ล้าน ลบ.ม. คิดเป็นร้อยละ 65 (ปริมาตรน้ำใช้การได้ 22,611 ล้าน ลบ.ม. คิดเป็นร้อยละ 48) ปริมาตรน้ำในอ่างฯ เทียบกับปี 2560 (40,193 ล้าน ลบ.ม.คิดเป็นร้อยละ 57) มากกว่าปี 2560 จำนวน 5,562 ล้านลบ.ม. ปริมาณน้ำไหลลงอ่างฯ จำนวน 19.96 ล้าน ลบ.ม. ปริมาณน้ำระบายจำนวน 123.35 ล้าน ลบ.ม. (น้ำไหลลงอ่างฯ น้อยกว่าน้ำระบาย 103.39 ล้าน ลบ.ม.) สามารถรับน้ำได้อีก 24,642 ล้าน ลบ.ม.

### สภาพน้ำในอ่างเก็บน้ำขนาดใหญ่ จำนวน 35 อ่าง

อ่างเก็บน้ำ		ปริมาตรน้ำในอ่างฯ		ปริมาตรน้ำใช้การได้		ปริมาตรน้ำไหลลงอ่างฯ		ปริมาตรน้ำระบาย		ปริมาตรน้ำรับได้อีก (ล้าน ม <sup>3</sup> )
		ปริมาตร (ล้าน ม <sup>3</sup> )	% น้ำเก็บกัก	ปริมาตร (ล้าน ม <sup>3</sup> )	% น้ำใช้การ	วันนี้ (ล้าน ม <sup>3</sup> )	เมื่อวาน (ล้าน ม <sup>3</sup> )	วันนี้ (ล้าน ม <sup>3</sup> )	เมื่อวาน (ล้าน ม <sup>3</sup> )	
1. ภูมิพล	(ตก)	8,088	60	4,288	44	0.00	0.00	15.00	15.00	5,347
2. สิริกิติ์	(อด)	5,743	60	2,893	43	4.56	4.42	19.67	19.56	3,767
3. แม่จัดสมบูรณ์ชล	(ขม)	177	67	165	65	0.00	0.00	1.79	1.76	88
4. แม่กวางอุดมธารา	(ขม)	74	28	60	24	0.00	0.00	1.16	1.16	189
5. กิวลม	(ลป)	77	72	73	71	1.73	1.19	1.82	1.83	29
6. กิวคอกหมา	(ลป)	97	57	91	55	0.24	0.32	0.85	0.85	73
7. แควน้อยบำรุงแดน	(พล)	389	41	346	39	0.00	0.00	4.32	4.32	550
8. แม่มอก	(ลป)	38	35	22	24	0.21	0.21	0.39	0.39	72
9. ห้วยหลวง	(อด)	62	46	56	43	0.00	0.00	0.38	0.37	74
10. น้ำอูน	(สน)	288	55	243	51	0.00	0.00	1.00	0.00	232
11. น้ำพุง	(สน)	79	48	71	45	0.12	0.00	0.58	0.61	86
12. จุฬารักษ์	(ขย)	98	60	61	48	0.04	0.02	0.52	0.51	66
13. อุบลรัตน์	(ขก)	1,137	47	556	30	2.09	2.09	5.51	5.52	1,294
14. ลำปาว	(กส)	990	50	890	47	0.00	0.00	6.90	6.94	990
15. ลำตะคอง	(นม)	163	52	140	48	0.00	0.14	0.35	0.35	151
16. ลำพระเพลิง	(นม)	99	64	98	64	0.00	0.00	0.69	0.84	56
17. มูลบन	(นม)	79	56	72	53	0.29	0.18	0.56	0.56	62
18. ลำแซะ	(นม)	125	46	118	44	0.00	0.00	0.58	0.58	150
19. ลำนางรอง	(บร)	65	53	61	52	0.00	0.00	0.10	0.10	56
20. สิรินคร	(อบ)	1,117	57	285	25	0.05	0.00	3.16	3.08	849
21. ป่าสักชลสิทธิ์	(ลป)	369	38	366	38	0.00	0.00	3.92	3.90	591
22. ทับเสลา	(อน)	89	55	72	50	0.00	0.00	0.00	0.00	71
23. กระเสียว	(สพ)	228	95	188	94	0.00	0.00	0.94	0.94	12
24. ศรีนครินทร์	(กจ)	14,552	82	4,287	57	5.49	0.06	12.99	3.77	3,193
25. วชิราลงกรณ	(กจ)	5,255	59	2,243	38	0.00	0.00	17.13	17.20	3,605
26. ขุนด่านปราการชล	(นย)	93	41	88	40	0.00	0.00	1.45	0.44	131
27. คลองสิยยัด	(ฉช)	158	38	128	33	0.00	0.00	1.20	1.20	262

อ่างเก็บน้ำ		ปริมาณน้ำในอ่างฯ		ปริมาณน้ำใช้การได้		ปริมาณน้ำไหลลงอ่างฯ		ปริมาณน้ำระบาย		ปริมาณน้ำรับได้อีก (ล้าน ม <sup>3</sup> )
		ปริมาณ (ล้าน ม <sup>3</sup> )	% น้ำเก็บกัก	ปริมาณ (ล้าน ม <sup>3</sup> )	% น้ำใช้การ	วันนี้ (ล้าน ม <sup>3</sup> )	เมื่อวาน (ล้าน ม <sup>3</sup> )	วันนี้ (ล้าน ม <sup>3</sup> )	เมื่อวาน (ล้าน ม <sup>3</sup> )	
28. บางพระ	(ขบ)	71	61	59	57	0.06	0.12	0.42	0.36	46
29. หนองปลาไหล	(รย)	133	81	119	79	0.34	0.51	0.42	0.42	31
30. ประแสร์	(รย)	195	66	175	64	0.00	0.00	0.68	0.68	90
31. นฤบดินทรจินดา	(ปจ)	111	38	92	33	0.00	0.00	0.30	0.30	184
32. แก่งกระจาน	(พบ)	311	44	246	38	1.29	1.00	2.55	2.54	399
33. ปราณบุรี	(ปช)	244	62	227	61	0.40	0.40	1.31	1.31	147
34. รัชชประภา	(สฎ)	4,045	72	2,694	63	1.87	1.97	10.15	7.30	1,594
35. บางหลวง	(ยล)	1,315	90	1,038	88	1.19	2.27	4.59	4.65	140
หมายเหตุ	ปริมาณน้ำที่มากกว่าหรือเท่ากับร้อยละ 80		ปริมาณน้ำที่น้อยกว่าหรือเท่ากับร้อยละ 30		%น้ำเก็บกัก / ปริมาณน้ำไหลเข้าอ่างฯ / ปริมาณน้ำระบาย สูงสุด					

จึงเรียนมาเพื่อโปรดทราบ

นายชยพล ธิติศักดิ์  
อธิบดีกรมป้องกันและบรรเทาสาธารณภัย  
ผู้อำนวยการกลาง