



รายงานสถานการณ์สาธารณสุข
กรมป้องกันและบรรเทาสาธารณภัย กระทรวงมหาดไทย
 ศูนย์อำนวยการบรรเทาสาธารณภัย (ส่วนปฏิบัติการ) www.nirapai.com
โทรสาร 0-2241-7450-6 สายด่วนนิรภัย 1784



ที่ของข่าว 480/2561

วันที่ 10 สิงหาคม 2561

(เวลา 07.00 น.)

กรมป้องกันและบรรเทาสาธารณภัยขอรายงานสถานการณ์สาธารณสุขประจำวัน ดังนี้

1. สถานการณ์สาธารณสุข

1.1 อุทกภัย

สถานการณ์อุทกภัย จากอิทธิพลพายุโซนร้อน “เชนติญ” และ มรสุมตะวันตกเฉียงใต้ ตั้งแต่วันที่ 17 ก.ค. – 9 ส.ค. 61 ทำให้เกิดน้ำท่วมฉับพลัน น้ำป่าไหลหลาก น้ำล้นตลิ่ง และดินถล่ม ในพื้นที่ 30 จ. (กาญจนบุรี ตาก เชียงใหม่ แม่ฮ่องสอน พิจิตร นครสวรรค์ ตราด แพร่ เพชรบูรณ์ พิษณุโลก ประจวบคีรีขันธ์ ระนอง เพชรบุรี ลำปาง น่าน อุตรดิตถ์ อำนาจเจริญ พะเยา เชียงราย กาฬสินธุ์ นครพนม มุกดาหาร อุบลราชธานี บึงกาฬ สกลนคร ร้อยเอ็ด ยโสธร หนองคาย พังงา สุราษฎร์ธานี) 96 อ. 347 ต. 2,118 ม. ประชาชนได้รับผลกระทบ 47,265 ครัวเรือน 129,559 คน **ผู้เสียชีวิต 1 ราย (จ.สกลนคร) สถานการณ์คลี่คลายแล้ว 21 จ.** (กาญจนบุรี ตาก เชียงใหม่ แม่ฮ่องสอน พิจิตร นครสวรรค์ ตราด แพร่ เพชรบูรณ์ พิษณุโลก ประจวบคีรีขันธ์ ลำปาง น่าน อุตรดิตถ์ พะเยา เชียงราย หนองคาย อำนาจเจริญ มุกดาหาร ระนอง พังงา) **ปัจจุบันยังคงมีสถานการณ์ 9 จ.** (นครพนม อุบลราชธานี บึงกาฬ สกลนคร ร้อยเอ็ด กาฬสินธุ์ ยโสธร เพชรบุรี สุราษฎร์ธานี) 36 อ. 183 ต. 1,301 ม. ประชาชนได้รับผลกระทบ 25,628 ครัวเรือน 63,855 คน ดังนี้

ทั้งนี้ จังหวัดได้ประกาศเขตการให้ความช่วยเหลือผู้ประสบภัยพิบัติกรณีฉุกเฉิน (อุทกภัย) แล้ว 16 จังหวัด 54 อำเภอ 198 ตำบล 1,235 หมู่บ้าน ได้แก่ กาญจนบุรี กาฬสินธุ์ เชียงใหม่ ตาก น่าน บึงกาฬ พะเยา เพชรบุรี แพร่ ยโสธร สกลนคร อำนาจเจริญ อุตรดิตถ์ นครพนม แม่ฮ่องสอน เลย

1) จ.นครพนม จากสถานการณ์ฝนตกหนักและน้ำล้นตลิ่งในพื้นที่ 12 อ. 94 ต. 898 ม. ได้แก่

- **อ.เมืองฯ** ต.กुरुคุ (ม.1-9) ต.หนองญาติ (ม.1,2,4,5,6,7,8,10,13) ต.อาจสามารถ (ม.7) ต.คำเตย (ม.1-7,9-16,18) ต.โพธิ์ตาก (ม.2,3,4,5,7,8,9,10) ต.นาราชควาย (ม.1-11) ต.นาทราย (ม.1-9) ต.ท่าค้อ (ม.1-14) ต.บ้านผึ้ง (ม.1-6,9,11,12,13,14,15,16,17,21) ต.ดงขวาง (ม.1-10)

- **อ.เรณูนคร** ต.โพนทอง (ม.4,5,7) ต.โคกหินแฮ่ (ม.2-6,11,13,14) ต.หนองย่างชั้น (ม.1-8) ต.นางาม (ม.3,13) ต.เรณู (ม.2,4,6,11,14) ต.นาขาม (ม.1,8) ท่าลาด (ม.4-8) ต.เรณูใต้ (ม.1,4,5,7,8,10,11,13)

- **อ.ปลาปาก** ต.ปลาปาก (ม.1-16) ต.หนองฮี (ม.1,2,5,6,8,9,10,11,12) ต.กุดไกร (ม.1,2,3,4,5,6,7,9,10,12) ต.นามะเขือ (ม.1-11) ต.โคกสูง (ม.1-10) ต.โคกสว่าง (ม.1,3,4,5,6,7,8) ต.มหาชัย (ม.1,2,3,5,8) ต.หนองเทาใหญ่ (ม.1-8)

- **อ.ท่าอุเทน** ต.ไชยบุรี (ม.1,2,4,6,10,11,14,16) ต.รามราช (ม.1-17) ต.ท่าจำปา (ม.1,5,6,9,10,12,14,16) ต.โนนตาล (ม.1,2,3,6,7,8,10-15) ต.พนอม (ม.2,3,4,10) ต.ท่าอุเทน (ม.3,7) ต.เวินพระบาท (ม.7) ต.พะทาย (ม.5,6,10) หนองเทา (ม.2,3,4,7)

- **อ.โพนสวรรค์** ต.โพนจาน (ม.1,6,7,8,9) ต.นาหัวบ่อ (ม.1-3,7,8) ต.นาขมื่น (ม.2,3,4,6,7,9,11,14) ต.นาโน (ม.1,4,5,6,8) ต.โพนสวรรค์ (ม.2,3,5,6,7,9,10) ต.โพนบก (ม.1,3,4,5,6,8,9,10,11) ต.บ้านด้อ (ม.1-5,11,14,15,16)

- **อ.ธาตุพนม** ต.ฝั่งแดง (ม.1-11) ต.นาหนาด (ม.9) ต.พระกลางทุ่ง (ม.4,7,12,14) ต.แสนพัน (ม.1-8) ต.โพนแพง (ม.1,2,3,5,7) ต.ดอนนางหงส์ (ม.7) ต.กุดฉิม (ม.3) ต.น้ำก่ำ (ม.2,9,15,17,19) ต.อุ่มเหมา

- **อ.บ้านแพวง** ต.บ้านแพวง (ม.1,3,4,5,6,8,10,13) ต.นาเข (ม.1,2,4,5,6) ต.โพนทอง (ม.1,5,8) ต.หนองแวง (ม.3,6,8,10) ต.นาจั่ว (ม.1-4,10) ต.ไผ่ล้อม (ม.1-8)
- **อ.นาแก** ต.นาคู๋ (ม.1-11) ต.พิมขณ (ม.1-11) ต.หนองสังข์ (ม.1-12) ต.ก้านเหลือง (ม.1-14) ต.นาเลียง (ม.1-12) ต.สีชมพู (ม.1-7) ต.หนองบ่อ (ม.1-12) ต.คำพี้ (ม.1-9) ต.นาแก (ม.1-12) ต.บ้านแก้ง (ม.1-11) ต.พระซอ (ม.1-16)
- **อ.วังยาง** ต.หนองโพธิ์ (ม.1-4) ต.ยอดาด (ม.1-7) ต.โคกสี (ม.1-7) ต.วังยาง (ม.1-9)
- **อ.ศรีสงคราม** ต.ท่าบ่อสงคราม (ม.1-7) ต.นาเตือ (ม.1-12) ต.ศรีสงคราม (ม.1-7,10) ต.หาดแพง (ม.1-9) ต.นาคำ (ม.1-11,14,16) ต.โพนสว่าง (ม.1-10) ต.บ้านเช่า (ม.1-13) ต.บ้านเอื้อง (ม.1-16) ต.สามผง (ม.1-16)
- **อ.นาหว้า** ต.เหล่าพัฒนา (ม.1-15) ต.นาหว้า (ม.1-15) ต.นาจั่ว (ม.1-13) ต.นาเสียว (ม.1-10) ต.ท่าเรือ (ม.1-7) ต.นาคุณใหญ่ (ม.1-7)
- **อ.นาทม** ต.นาทม (ม.1-15) ต.ดอนเตย (ม.1-9) ต.หนองซน (ม.1-13)

ประชาชนได้รับผลกระทบ 17,019 ครัวเรือน 37,540

496 คน บ้านเรือนได้รับผลกระทบ 29 หลัง วัด 2 แห่ง ถนน 104 จุด ฝาย 8 แห่ง พื้นที่ทางการเกษตรคาดว่าจะได้รับความเสียหาย 179,704 ไร่ ประมง 248 บ่อ ปศุสัตว์ 120 ตัว พื้นที่ อ.ศรีสงคราม มีอพยพ 4 ครัวเรือน 25 คน โดยไปอยู่ที่ศาลาเอนกประสงค์ บ้านปากอูน ม.4 ต.ศรีสงคราม **ปัจจุบันระดับน้ำลดลง**



การให้ความช่วยเหลือ ศูนย์ ปภ.เขต 7 สกลนคร สนง.ปภ.จ. สันับสนุน เรือท้องแบน อ.เรณูนคร สันสนับสนุน เรือท้องแบน อ.ศรีสงคราม สันสนับสนุน เรือท้องแบน อ.ท่าอุเทน สันสนับสนุน เรือท้องแบน มทบ.210 นรข. สันสนับสนุน เรือท้องแบน กำลังพล นพค. 22 สันสนับสนุน เรือท้องแบน เรือพาย เสือชูชีพ รถประปาสนาม 1 คัน รถตักแขนยาว 1 คัน กำลังพล อปท. สันสนับสนุน เรือท้องแบน อบจ. สันสนับสนุน เรือท้องแบน ติดตั้งเครื่องสูบน้ำ 14 เครื่อง อส. อปพร. ช่วยเหลือประชาชนในการสัญจร โครงการชลประทานนครพนมติดตั้งเครื่องสูบน้ำ บริเวณ อ.เมืองฯ และ ติดตั้งเครื่องผลักดันน้ำ จำนวน 8 เครื่อง บริเวณ ปตร.ต่างๆ 14 เครื่อง เพื่อเร่งระบายน้ำออกจากพื้นที่ กกล.รส.จ.น.พ. ร่วมกับ ทม.นครพนม ลงพื้นที่ติดตั้งเครื่องสูบน้ำเพิ่ม ณ บริเวณหน้าที่ทำการไปรษณีย์ อ.เมืองนครพนม และร่วม กรอกทรายใส่กระสอบ เพื่อแจกจ่ายให้กับประชาชนในพื้นที่ที่ได้รับผลกระทบ

2) จ.อุบลราชธานี จากสถานการณ์ฝนตกหนักทำให้น้ำในแม่น้ำโขงล้นตลิ่งในพื้นที่ **6 อ. 14 ต. 86 ม.** ปัจจุบันยังคงมีสถานการณ์ **1 อ. 5 ต. 23 ม.** ได้แก่

- **อ.เขื่องใน** ต.ธาตุน้อย ต.ค้อทอง ต.สหธาตุ ต.ท่าไห ต.คำใหญ่

ประชาชนได้รับผลกระทบ **509 ครัวเรือน 1,758 คน** พื้นที่การเกษตรคาดว่าจะได้รับผลกระทบ **3,180 ไร่** **ปัจจุบันระดับน้ำในแม่น้ำชี ที่สถานี E.98 อ.เขื่องใน มีแนวโน้มเพิ่มขึ้น**



การให้ความช่วยเหลือ ศูนย์ ปภ. เขต 13 (อุบลราชธานี) สนับสนุนเรือท้องแบน พร้อมชุดเผชิญสถานการณ์วิกฤต (ERT) 10 นาย เรือพลาสติก เต็นท์ 5 เต็นท์ สนง.ปภ.จ. อำเภอนพค.56 กำลั้งพล 12 นาย เรือท้องแบน นรข. กำลั้งพล 15 นาย เรือท้องแบน รถบรรทุกเล็ก รถบรรทุก 10 ล้อ ศบภ.มทบ. 22 จัดกำลั้งพล 60 นาย รถยนต์ เรือ กรมชลประทานติดตั้งเครื่องผลักดันน้ำ 12 เครื่อง (พื้นที่ อ.เมืองฯ) อปท. อส. อปพร. หน่วยงานที่เกี่ยวข้องเข้าให้การช่วยเหลือ (พร้อมทั้งอพยพผู้ประสบภัย 14 คริวเรือน 52 คน ต.เขมรราช อ.เขมรราช) และมอบเครื่องอุปโภคบริโภคแก่ผู้ประสบภัย จังหวัดแจ้งทุกอำเภอในพื้นที่ริมแม่น้ำโขง เตรียมรับสถานการณ์ขนย้ายสิ่งของขึ้นที่สูง พร้อมตั้งศูนย์พักพิงชั่วคราว สำรวจความต้องการและให้ความช่วยเหลือประสานการปฏิบัติกับหน่วยทหารในพื้นที่ให้ความช่วยเหลือต่อไป

3) จ.บึงกาฬ จากสถานการณ์ฝนตกหนักทำให้น้ำในแม่น้ำโขงล้นตลิ่งในพื้นที่ **5 อ. 23 ต. 126 ม.** ได้แก่

- **อ.เมืองฯ** ต.โคสี (ม.1-10) ต.หอคำ (ม.1-14) ต.ชัยพร (ม.1-11) ต.โคกก่อง (ม.1-9) ต.บึงกาฬ (ม.3-11) ต.วิศิษฐ์ (ม.2,3,9,10,12,13) ต.โป่งเปือย (ม.1,2) ต.นาสวรรค์ (ม.1) ต.โนนสว่าง (ม.1)
- **อ.บุงคล้า** ต.บุงคล้า (ม.1,2,3) ต.โคกกวาง (ม.3,4,7)
- **อ.โซ่พิสัย** ต.หนองพันทา (ม.3,4,5,11) ต.ถ้ำเจริญ (ม.7,9) ต.บัวตูม (ม.1,2,3,4,7,8,9,11,14) ต.คำแก้ว (ม.1-13) ต.โซ่ (ม.1-7,13,16,17,18) ต.เหล่าทอง (ม.4,7,8,9)
- **อ.ปากคาด** ต.ปากคาด (ม.18) ต.หนองยอง (ม.1,2,5) ต.นาดง (ม.3-5)
- **อ.ศรีวิไล** ต.นาแสง (ม.7) ต.นาสะแบง (ม.1,2,5,7) ต.ชุมภูพร (ม.6,7,12)

ประชาชนได้รับผลกระทบ 2,604 คริวเรือน 8,736 คน พื้นที่เกษตรคาดว่าจะได้รับผลกระทบ 14,112 ไร่ บ่อปลา 364 ไร่ **ปัจจุบันระดับน้ำลดลง**



การให้ความช่วยเหลือ ผวจ. ได้สั่งการให้ สนง.ปภ.จ. อำเภอนพค.พล.ร.3 ศบภ.นรข. อปท. อส. อปพร. อาสาสมัคร มูลนิธิ เข้าให้ความช่วยเหลือในการขนย้ายสิ่งของขึ้นที่สูง เพื่อป้องกันความเสียหายและออกตรวจติดตามสถานการณ์น้ำในพื้นที่ และ ศูนย์ ปภ.เขต 14 (สกลนคร) ได้สนับสนุนรถขนย้ายผู้ประสบภัย เรือท้องแบน เครื่องสูบน้ำ ขนาด 14 นิ้ว และรถสูบน้ำท่วมขัง เพื่อสนับสนุนการสูบน้ำ การพร่องน้ำในบริเวณศูนย์ราชการ และบริเวณที่ลุ่มต่ำ การบริการประชาชน นักเรียน ในการเดินทางในจุดที่มีน้ำท่วมสูงซึ่งรถขนาดเล็กไม่สามารถสัญจรได้

4) จ.สกลนคร จากสถานการณ์ฝนตกหนักทำให้น้ำท่วมในพื้นที่ **6 อ. 9 ต. 14 ม. ผู้เสียชีวิต 1 ราย** (ต.ช.ตานูเพชร อ่อนโสภาก อายุ 14 ปี บ้านเลขที่ 199 ม.1 ต.เหล่าปอแดง อ.เมืองฯ พลาดตกจมน้ำเสียชีวิต เมื่อวันที่ 30 ก.ค. 61 พบศพห่างจากจุดพลัดตก 100 เมตร เมื่อวันที่ 1 ส.ค. 61) **ปัจจุบันยังคงมีสถานการณ์ 2 อ. 2 ต. 2 ม.** ได้แก่

- **อ.โพธิ์น้ำแก้ว** ต.เชียงสือ (ม.4) น้ำท่วมขังถนนในหมู่บ้าน ระดับน้ำประมาณ 5-10 ซม.
- **อ.นิคมน้ำอูน** ต.หนองปลิง (ม.5)

ประชาชนได้รับผลกระทบ 1 คริวเรือน 3 คน **ปัจจุบันระดับน้ำลดลง**



การให้ความช่วยเหลือ ศูนย์ ปภ. เขต 7 (สกลนคร) สนับสนุน เครื่องสูบน้ำ 7 เครื่อง รถสูบน้ำท่วมขัง เครื่องสูบน้ำท่วมขัง ศบภ.มทบ.29 กำลังพล 50 นาย พร้อม ulyb.FTS รถพยาบาล เรือท้องแบน (ติดเครื่องยนต์) จำนวน 7 ลำ เรือไฟเบอร์กลาส 7 ลำ เครื่องยั้งชีพ 100 ชุด ทน.สกลนคร เครื่องสูบน้ำ ปศุสัตว์ มอบเสบียงอาหารสัตว์ 200 ฟอน ถุงยั้งชีพ ยาเวชภัณฑ์ แจกจ่ายให้เกษตรกร สนง.ปภ.จ. อ.สว่างแดนดิน อบต. แวง อส. อปพร. ภาคเอกชน แขวงทางหลวงสกลนครที่ 1 สนง.โยธาธิการและผังเมืองจังหวัด เครื่องสูบน้ำ โครงการชลประทานสกลนคร ติดตั้งเครื่องสูบน้ำ 21 เครื่อง เครื่องผลักดันน้ำ 6 เครื่อง ให้ความช่วยเหลือเร่งระบายน้ำออกจากพื้นที่

5) **จ.ร้อยเอ็ด** จากสถานการณ์ฝนตกหนักทำให้น้ำท่วมในพื้นที่ 2 อ. 15 ต. 80 ม. **ปัจจุบันยังคงมีสถานการณ์ 1 อ. 1 ต. 2 ม. ได้แก่**

- **อ.เสลภูมิ** ต.นางาม (บ้านโพธิ์ชัน บ้านโพธิ์ตาก)

ประชาชนได้รับผลกระทบ 12 คริวเรือน 34 คน พืชไร่ 378 ไร่ นาข้าว 27,852 ไร่ สะพาน 1 แห่ง ฝาย 1 แห่ง และพังกันน้ำ 1 แห่ง **ปัจจุบันระดับน้ำเพิ่มขึ้น**



การให้ความช่วยเหลือ ศบภ.มทบ.27 จัดกำลังพล 30 นาย ulyb. 1 คัน ร่วมกับส่วนราชการในพื้นที่ เข้าช่วยเหลือประชาชนขนย้ายสิ่งของขึ้นสู่ที่ปลอดภัย พร้อมจัดชุดหมอเดินเท้า จาก รพ.ค่ายสมเด็จพระพุทธยอดฟ้าจุฬาโลกฯ ดูแลผู้ประสบภัย และอำนวยความสะดวกด้านการจราจรบนเส้นทางที่ถูกน้ำท่วมขัง ซ่อมแซมพังกันน้ำลำน้ำยัง ต.วังหลวง อ.เสลภูมิ โครงการชลประทานจังหวัดร้อยเอ็ด กระจายทราย 500 ถุง สนง.ชลประทานที่ 6 ขอนแก่น ได้นำเครื่องสูบน้ำมาติดตั้งและเร่งสูบน้ำออกจากพื้นที่ พร้อมทั้งเปิดทางระบายน้ำ อปท. อส. อปพร. อาสาสมัคร มูลนิธิ ติดตั้งสะพานชั่วคราว บริเวณสะพานหนองผักตบ เพื่อให้ประชาชนได้ใช้สัญจรชั่วคราว สภากาชาดไทยมอบถุงยั้งชีพพระราชทานให้ราษฎรผู้ประสบภัย 738 ชุด อ.โพหนอง สนับสนุนน้ำดื่มและข้าวสารอาหารแห้งให้ผู้ประสบภัยในพื้นที่ และ ธกส. แจกจ่ายถุงยั้งชีพ จำนวน 200 ชุด ในพื้นที่ มูลนิธิและจิตอาสาในพื้นที่ จ.รอ. ได้ประกอบอาหารเลี้ยงประชาชนที่ประสบภัยในพื้นที่ ต.โคกกม่วง อ.โพหนอง ชมรมแม่บ้าน มทบ.27 นำแม่บ้านจิตอาสาพระราชทาน เราทำความดีด้วยหัวใจ ประกอบอาหารพร้อมน้ำดื่ม ให้กับประชาชนผู้ประสบอุทกภัย จำนวน 3 ครั้ง 1,700 ชุด

6) จ.ภาพสินธุ์ จากสถานการณ์ฝนตกหนักทำให้น้ำท่วมในพื้นที่ 5 อ. 23 ต. 86 ม. ได้แก่

- อ.เมืองฯ ต.เชียงเครือ (ม.1,2,3,4,11) ต.ห้วยโพธิ์ (ม.4-10,12,14,17) ต.เหนือ (ม.7,11) ต.ลำพาน (ม.2,4,10,12,13,14,16) ต.บึงวิชัย (ม.4,8) ต.โพนทอง (ม.4,5,6) ต.หนองกุง (ม.7,8) ต.ลำปาว (ม.3) ต.หลุบ (ม.9)
- อ.กมลาไสย ต.ธัญญา (ม.2,7,8) ต.หนองแปน (ม.7) ต.โพนงาม (ม.4,5,6,12,13) ต.กมลาไสย (ม.2,6,8,11,16) ต.โคกสมบูรณ (ม.7) ต.หลักเมือง (ม.5,7,8,10,11,12) ต.ดงลิง (ม.4,5,7,10,12)
- อ.ฆ้องชัย ต.โนนศิลาเลิง (ม.1,2,3,4,7,8,9) ต.ลำชี (ม.1,2)
- อ.ดอนจาน ต.ดงพุง (ม.5,8) ต.นาจำปา (ม.1-9) ต.สะอาดไชยศรี (ม.1,3,4,5,6,7) ต.ดอนจาน (ม.8)
- อ.ร่องคำ (รายละเอียดอยู่ระหว่างการสำรวจ)

ประชาชนได้รับผลกระทบ 961 ครัวเรือน 1,873 คน **ปัจจุบันระดับน้ำลดลง**



การให้ความช่วยเหลือ สนง.ปภ.จ. หน่วยทหาร ศบภ.พล.ม.6 อำเภอ อปท. อส. อปพร. อาสาสมัคร มูลนิธิ ให้ความช่วยเหลือเร่งระบายน้ำออกจากพื้นที่

7) จ.ยโสธร จากสถานการณ์ฝนตกหนักทำให้น้ำท่วมในพื้นที่ 5 อ. 24 ต. 105 ม. ได้แก่

- อ.เมืองฯ ต.คูทุ่ง (ม.1,4,5,8) ต.ทุ่งแต้ (ม.8) ต.หนองคู (ม.4) ต.ตาดทอง (ม.1,3,4,8) ต.เขื่องคำ (ม.1-4,7,8,10,11,13) ต.ค้อเหนือ (ม.3,5,6-11,15) ต.เด็ด (ม.4,6,8,9,14) ต.ชั้นไต่ใหญ่ (ม.2) ต.ชุมเงิน (ม.5) ต.สิงห์ (ม.2,7)
- อ.ไทยเจริญ ต.คำเตย (ม.2,7,9)
- อ.ป่าดิว ต.โพธิ์ไทร (ม.1,2,3,9) ต.เชียงเพ็ง (ม.1,2,4,5,6,7) ต.ศรีฐาน (ม.2,3,4,5,6,7,8,9) ต.กระจาย (ม.1,3,13) ต.โคกนาโก (ม.3)
- อ.กุดชุม ต.นาโสี (ม.1-11) ต.กุดชุม (ม.4,5,7,12,14) ต.โพนงาม (ม.1,11,16) ต.โนนเปือย (ม.1-14)
- อ.คำเขื่อนแก้ว ต.กุดกุง (ม.1) ต.เหล่าโฮ (ม.4,5,6) ต.กู่จาน (ม.6,7,10,11,12) ต.ทุ่งมน (ม.7)

ประชาชนได้รับผลกระทบ 3,451 ครัวเรือน 8,972 คน **ปัจจุบันระดับน้ำลุ่มน้ำเซบาย มีแนวโน้มเพิ่มขึ้น ระดับน้ำลุ่มน้ำชี มีแนวโน้มลดลง**



การให้ความช่วยเหลือ สนง.ปภ.จ. หน่วยทหาร ศบภ.พล.ม.3 ร.16/กกล.รส.จว.ย.ส. จัดกำลังพล จำนวน 8 นาย เสือชูชีพ รถยนต์ และเรือ ร่วมกับส่วนราชการในพื้นที่เข้าให้ความช่วยเหลือประชาชนได้รับผลกระทบจากถนนข้ามลำห้วยขาด โดยจัดเรือรับ-ส่งประชาชนข้ามลำน้ำอำเภอ อปท. อส. อปพร. อาสาสมัคร

มูลนิธิ โครงการชลประทานยโสธรได้ประสานงานโครงการชลประทานอำนาจเจริญ เข้าให้ความช่วยเหลือ เร่งระบายน้ำออกจากพื้นที่

8) จ.เพชรบุรี จากสถานการณ์ฝนตกหนักทำให้น้ำท่วมในพื้นที่ 2 อ. 6 ต. 27 ม. ได้แก่

- อ.แก่งกระจาน ต.ห้วยแม่เพรียง (ม.1,2) ต.สองพี่น้อง (ม.1-3) ต.แก่งกระจาน (ม.1,3,9,10,14)
- อ.ท่ายาง ต.กลัดหลวง (ม.1,2,3,7,9) ต.ท่าไม้รวก (ม.1-5,7-13) ต.ยางหย่อง (ม.4)

ประชาชนได้รับผลกระทบ 396 ครัวเรือน 1,714 คน **ปัจจุบันระดับน้ำเพิ่มขึ้น**



การให้ความช่วยเหลือ สนง.ปภ.จ. หน่วยทหาร ศบภ.มทบ.15 กองพันทหารราบที่ 3 กรมทหารราบที่ 11 รักษาพระองค์ ศบภ.นพค.13 สภ.เพชรบุรี ตชด.(ค่ายศรียานนท์ ค่ายนเรศวร) อำเภอ สถานีกาชาด อปท. อส. อปพร. อาสาสมัคร มูลนิธิ เข้าให้ความช่วยเหลือเร่งระบายน้ำออกจากพื้นที่ สนับสนุน เครื่องสูบน้ำ ขนาด 28,000 ลิตร 1 เครื่อง รถสูบน้ำท่วมขัง 2 คัน รถสูบน้ำระยะไกล 2 คัน รถบรรทุกขนย้ายผู้ประสบภัย 2 คัน เรือพายพร้อมไม้พาย 100 ลำ เรือท้องแบน 6 ลำ เครื่องสูบน้ำขนาด 8,12 นิ้ว 41 เครื่อง เรือยนต์ผลิตน้ำดื่ม 20 ลำ รถบรรทุกน้ำมัน 1 คัน ถูกราย 300,000 บาท ทราย 5,100 คิว ไม้สน 1,260 ท่อน หินผุ 700 ลบ.ม. น้ำมันเชื้อเพลิง 7,500 ลิตร ถูยั้งชีพ 5,000 ชุด

9) จ.สุราษฎร์ธานี วันที่ 8 ส.ค. 61 เกิดฝนตกหนักทำให้น้ำไหลหลากในพื้นที่ 3 อ. 5 ต. 32 ม. ได้แก่

- อ.พนม ต.คลองศก (ม.1-8) ต.พังกาญจน์ (ม.1-5) ต.พนม (ม.1-4,6-13)
- อ.พระแสง ต.ไทรโสภ (ม.2,5)
- อ.ชัยบุรี ต.ชัยบุรี (ม.2,3,4,6,8)

ประชาชนได้รับผลกระทบ 675 ครัวเรือน 3,225 คน ถนน 15 สาย คอสะพาน 1 แห่ง **ปัจจุบัน**

ระดับน้ำทรงตัว



การให้ความช่วยเหลือ สนง.ปภ.จ. สนง.ปภ.จ.สาขาพระแสง หน่วยทหาร ศบภ.นพค.46๓ อ.พนม อ.พระแสง อ.ชัยบุรี อบต.คลองศก อบต.พังกาญจน์ อบต.พนม อบต.ไทรโสภ อบต.ชัยบุรี เข้าสำรวจความเสียหายและให้การช่วยเหลือ โดย ศูนย์ ปภ.เขต 11 สุราษฎร์ธานี สนับสนุนเรือท้องแบนพร้อมเครื่องยนต์

2. สิ่งของพระราชทาน ช่วยเหลือผู้ประสบอุทกภัย

สมเด็จพระเจ้าอยู่หัว ทรงพระกรุณาโปรดเกล้าฯ ให้ นายจรัลธาดา กรรณสูต องคมนตรี เชิญสิ่งของพระราชทานมอบแก่ประชาชนผู้ประสบอุทกภัย ในพื้นที่ **จ.อุบลราชธานี** ณ หอประชุมที่ว่าการอำเภอโขงเจียม จำนวน 300 ชุด และ ณ หอประชุมโรงเรียนเขมรราชวิทยาลัย อ.เขมรราช จำนวน 100 ชุด รวมสิ่งของพระราชทาน 400 ชุด ในวันที่ 2 ส.ค. 61

สมเด็จพระเจ้าอยู่หัว ทรงพระกรุณาโปรดเกล้าฯ ให้ นายศุภชัย ภู่งาม องคมนตรี เชิญสิ่งของพระราชทานมอบแก่ประชาชนผู้ประสบอุทกภัย ในพื้นที่ **จ.สกลนคร** ณ องค์การบริหารส่วนตำบลบ้านโพน อ.โพนนาแก้ว จำนวน 40 ชุด ณ องค์การบริหารส่วนตำบลนาตงวัฒนา อ.โพนนาแก้ว จำนวน 20 ชุด และ **จ.นครพนม** ณ วัดโพธิ์ชัยศรี บ้านปากบัง อ.นาแก จำนวน 250 ชุด รวมสิ่งของพระราชทาน 310 ชุด ในวันที่ 3 ส.ค. 61

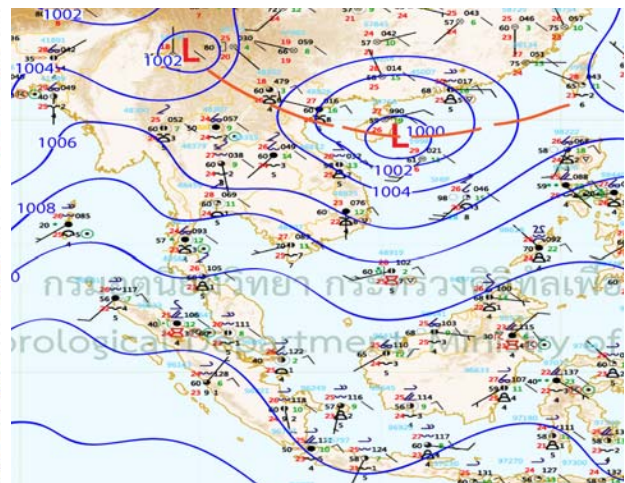
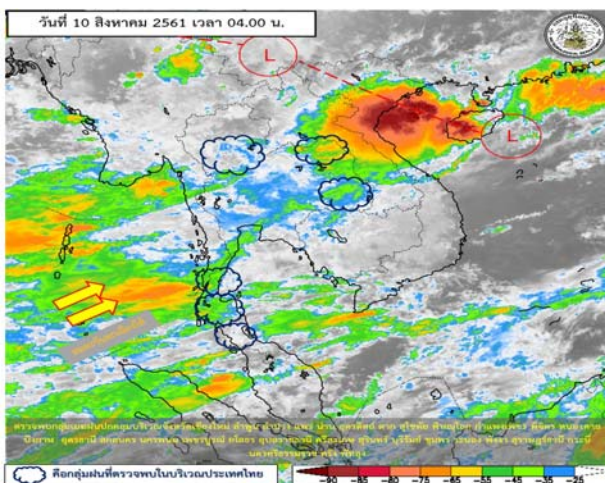
สมเด็จพระเจ้าอยู่หัว ทรงพระกรุณาโปรดเกล้าฯ ให้ พล.อ.สุรยุทธ์ จุลานนท์ องคมนตรี เชิญสิ่งของพระราชทานมอบแก่ประชาชนผู้ประสบอุทกภัย ในพื้นที่ **จ.ร้อยเอ็ด** ณ หอประชุมที่ว่าการอำเภอเสลภูมิ จำนวน 192 ชุด และ ณ วัดบ้านโนนเชียงหวาง ต.โคกกกม่วง อ.โพนทอง จำนวน 130 ชุด รวมสิ่งของพระราชทาน 322 ชุด ในวันที่ 4 ส.ค. 61

สมเด็จพระเจ้าลูกเธอเจ้าฟ้าจุฬาภรณวลัยลักษณ์ฯ ทรงพระกรุณาโปรดเกล้าฯ ให้นายสมชาย วิทย์ดำรงค์ ผู้ว่าราชการจังหวัดนครพนม นำหัวหน้าส่วนราชการประจำจังหวัดนครพนม และนายเดชา พลกล้า หัวหน้าสำนักงาน ปก.จังหวัดนครพนม เข้าเฝ้าฯ พร้อมเป็นตัวแทนผู้ว่าราชการจังหวัดทั้ง 7 จังหวัดซึ่งเป็นพื้นที่ประสบอุทกภัยในภาคตะวันออกเฉียงเหนือกล่าวรายงาน และรับพระราชทานถุงยังชีพ เพื่อนำมามอบให้ประชาชนที่เดือนร้อนจากอุทกภัยในพื้นที่จังหวัดนครพนม

3. พยากรณ์อากาศ กรมอุตุนิยมวิทยา วันที่ 10 ส.ค. 61 เวลา 05.00 น.

พยากรณ์อากาศ 24 ชั่วโมงข้างหน้า ประเทศไทยยังคงมีฝนฟ้าคะนองหลายพื้นที่ กับมีฝนตกหนักบางแห่ง บริเวณภาคเหนือ ภาคตะวันออกเฉียงเหนือ ภาคกลาง ภาคตะวันออก และภาคใต้ ขอให้ประชาชนระวังอันตรายจากฝนตกหนักและฝนที่ตกสะสม อาจทำให้เกิดน้ำท่วมฉับพลัน น้ำป่าไหลหลากไว้ด้วย สำหรับบริเวณทะเลอันดามันมีคลื่นสูง 2-3 เมตร อ่าวไทยตอนบนมีคลื่นสูงประมาณ 2 เมตร และบริเวณที่มีฝนฟ้าคะนองทะเลมีคลื่นสูงมากกว่า 3 เมตร ขอให้ชาวเรือเดินเรือด้วยความระมัดระวังและเรือเล็กควรงดออกจากฝั่งต่อไปอีก จนถึงวันที่ 14 สิงหาคม 2561

ลักษณะสำคัญทางอุตุนิยมวิทยา ร่องมรสุมพาดผ่านตอนบนของภาคเหนือ และประเทศลาวตอนบน เข้าสู่หย่อมความกดอากาศต่ำกำลังแรงบริเวณทะเลจีนใต้ตอนบน ประกอบกับมรสุมตะวันตกเฉียงใต้ที่พัดปกคลุมทะเลอันดามัน ประเทศไทย และอ่าวไทยมีกำลังแรง ทำให้ประเทศไทยมีฝนฟ้าคะนองหลายพื้นที่ กับมีฝนตกหนักบางแห่ง สำหรับคลื่นลมบริเวณทะเลอันดามัน และอ่าวไทยตอนบนมีกำลังแรง



4. พื้นที่เฝ้าระวังและเตรียมความพร้อมรับสถานการณ์

กองอำนวยการป้องกันและบรรเทาสาธารณภัยกลาง (กอปภ.ก.) ได้ติดตามสภาวะอากาศ ปริมาณฝนสะสม สถานการณ์น้ำท่า และปัจจัยเสี่ยงเชิงพื้นที่ พบว่าขณะนี้ปริมาณน้ำท่าหลายจังหวัดเพิ่มสูงขึ้น ทำให้มีภาวะเสี่ยงที่จะส่งผลให้ทุกภาคมีฝนเพิ่มขึ้นและอาจมีฝนตกหนักในหลายพื้นที่ ปริมาณฝนสะสมที่เพิ่มขึ้นอาจส่งผลให้เกิดน้ำท่วมฉับพลัน น้ำป่าไหลหลาก น้ำล้นตลิ่ง และดินโคลนถล่ม ประกอบกับประกาศกรมอุตุนิยมวิทยา แจ้งว่า **ในช่วงวันที่ 10 - 14 สิงหาคม 2561** ร่องมรสุมพาดผ่านภาคเหนือ ภาคตะวันออกเฉียงเหนือตอนบน และมรสุมตะวันตกเฉียงใต้ที่พัดปกคลุมทะเลอันดามันและอ่าวไทยจะมีกำลังแรงขึ้น รวมทั้งคลื่นลมบริเวณทะเลอันดามัน และอ่าวไทยตอนบน คลื่นสูง 2 - 3 เมตร ชาวเรือและประชาชนที่อาศัยอยู่บริเวณชายฝั่งอาจได้รับผลกระทบจากคลื่นลมแรง

จังหวัดต้องเฝ้าระวังสถานการณ์อุทกภัย

ภาคเหนือ 17 จังหวัด ได้แก่ แม่ฮ่องสอน เชียงใหม่ เชียงราย ลำพูน ลำปาง พะเยา แพร่ น่าน เพชรบูรณ์ พิษณุโลก สุโขทัย อุตรดิตถ์ กำแพงเพชร พิจิตร ตาก นครสวรรค์ และอุทัยธานี

ภาคตะวันออกเฉียงเหนือ 16 จังหวัด ได้แก่ เลย หนองคาย หนองบัวลำภู อุดรธานี บึงกาฬ สกลนคร นครพนม มุกดาหาร กาฬสินธุ์ มหาสารคาม ชัยภูมิ อ่างางเจริญ ร้อยเอ็ด ยโสธร ศรีสะเกษ และอุบลราชธานี

ภาคกลาง 15 จังหวัด ได้แก่ ชัยนาท ลพบุรี สระบุรี กาญจนบุรี ราชบุรี เพชรบุรี ประจวบคีรีขันธ์ นครนายก ฉะเชิงเทรา ปราจีนบุรี สระแก้ว ชลบุรี ระยอง จันทบุรี และตราด

ภาคใต้ 9 จังหวัด ได้แก่ ชุมพร สุราษฎร์ธานี นครศรีธรรมราช ระนอง พังงา ภูเก็ต กระบี่ ตรัง และสตูล

จังหวัดต้องเฝ้าระวังสถานการณ์คลื่นลมแรง

ภาคกลาง 4 จังหวัด ได้แก่ ชลบุรี ระยอง จันทบุรี และตราด

ภาคใต้ 6 จังหวัด ได้แก่ ระนอง พังงา ภูเก็ต กระบี่ ตรัง และสตูล

จังหวัดต้องเฝ้าระวังสถานการณ์ดินโคลนถล่ม ได้แก่ จังหวัดประจวบคีรีขันธ์ ชุมพร สุราษฎร์ธานี นครศรีธรรมราช ระนอง และพังงา

เพื่อเป็นการเน้นย้ำการปฏิบัติ ขอให้ ศูนย์ป้องกันและบรรเทาสาธารณภัย เขต 1-18 และจังหวัด ดำเนินการ ดังนี้

- 1) แจ้งเตือนประชาชนเพื่อให้คอยติดตามข้อมูลสภาพอากาศ สภาพน้ำท่า จากทางราชการ
- 2) เตรียมความพร้อมรับสถานการณ์โดยให้จังหวัดปฏิบัติตามหนังสือข้อสั่งการของกองบัญชาการป้องกันและบรรเทาสาธารณภัยแห่งชาติ อย่างเคร่งครัด
- 3) ให้จังหวัดรายงานสถานการณ์ การเตรียมพร้อมและผลการปฏิบัติให้ทราบ หากเกิดสถานการณ์ในพื้นที่ให้รายงานการปฏิบัติมายังกองอำนวยการป้องกันและบรรเทาสาธารณภัยกลาง

5. ข้อมูลปริมาณน้ำฝนอัตโนมัติ เวลา 05.00 น. วันที่ 9 ส.ค.61 ถึง เวลา 05.00 น. วันที่ 10 ส.ค. 61

ที่	จังหวัด	สถานีวัด	อำเภอ/เขต	ปริมาณฝน	
1	อุตรดิตถ์ (กรมอุตุนิยมวิทยา)	-	เมืองฯ	120.6 มม.	
2	มุกดาหาร (กรมอุตุนิยมวิทยา)	-	เมืองฯ	108.8 มม.	
3	ระนอง (กรมอุตุนิยมวิทยา)	-	เมืองฯ	92.4 มม.	
4	ตราด (กรมอุตุนิยมวิทยา)	-	คลองใหญ่	75.0 มม.	
5	ชุมพร (กรมอุตุนิยมวิทยา)	-	เมืองฯ	27.7 มม.	
เกณฑ์ปริมาณน้ำฝน		0.1-10 มม.= ฝนเล็กน้อย	10.1-35.0 มม. = ฝนปานกลาง	35.1-90.0 มม. = ฝนหนัก	มากกว่า 90.0 มม. = ฝนหนักมาก

6. สถานการณ์น้ำในลุ่มน้ำ (ข้อมูล : วันที่ 10 ส.ค. 61 เวลา 05.00 น.)

6.1 สถานการณ์น้ำในลุ่มน้ำโขง (ข้อมูล : คณะกรรมการแม่น้ำโขง)

สถานี	ระดับตลิ่ง (ม.)	ระดับน้ำ (ม.) (9 ส.ค.61)	ระดับน้ำ (ม.) (10 ส.ค.61)	+ สูงกว่าตลิ่ง (ม.) - ต่ำกว่าตลิ่ง (ม.)	สถานการณ์
อ.เชียงแสน จ.เชียงราย	12.80	5.72	5.60	-7.20	ลดลง
อ.เชียงคาน จ.เลย	16.00	11.92	12.13	-3.87	เพิ่มขึ้น

สถานี	ระดับตลิ่ง (ม.)	ระดับน้ำ (ม.) (9 ส.ค.61)	ระดับน้ำ (ม.) (10 ส.ค.61)	+ สูงกว่าตลิ่ง (ม.) - ต่ำกว่าตลิ่ง (ม.)	สถานการณ์
อ.เมืองฯ จ.หนองคาย	12.20	9.92	10.25	-1.95	เพิ่มขึ้น
อ.บึงกาฬ จ.บึงกาฬ	14.00	11.40	11.20	-2.80	ลดลง
อ.เมืองฯ จ.นครพนม	12.00	11.75	11.40	-0.60	ลดลง
อ.เมืองฯ จ.มุกดาหาร	12.50	12.09	11.69	-0.81	ลดลง
อ.โขงเจียม จ.อุบลราชธานี	14.50	14.33	14.23	-0.27	ลดลง

6.2 สถานการณ์ลุ่มน้ำภาคเหนือ (ข้อมูล : ศูนย์อุทกวิทยา กรมชลประทาน)

สถานี	ระดับตลิ่ง (ม.)	ระดับน้ำ (ม.) (9 ส.ค.61)	ระดับน้ำ (ม.) (10 ส.ค.61)	+ สูงกว่าตลิ่ง (ม.) - ต่ำกว่าตลิ่ง (ม.)	สถานการณ์
ลุ่มน้ำปิง สถานี (P.2A) บ้านท่าแค อ.เมืองฯ จ.ตาก	5.78	0.63	0.56	-5.22	ลดลง
ลุ่มน้ำวัง สถานี (W23) บ้านแม่ เสียงราย อ.สามเงา จ.ตาก	6.30	1.62	1.58	-4.72	ลดลง
ลุ่มน้ำยม สถานี (Y.4) ต.ในเมือง อ.เมืองฯ จ.สุโขทัย	7.40	2.58	2.57	-4.83	ลดลง
ลุ่มน้ำน่าน สถานี (N.2B) ต.ในเมือง อ.เมืองฯ จ.อุตรดิตถ์	7.00	2.62	2.76	-4.24	เพิ่มขึ้น

6.3 สถานการณ์น้ำแม่น้ำเพชรบุรี (ข้อมูล : ศูนย์อุทกวิทยา กรมชลประทาน)

สถานี	ระดับตลิ่ง (ม.)	ระดับน้ำ (ม.) (9 ส.ค.61)	ระดับน้ำ (ม.) (10 ส.ค.61)	+ สูงกว่าตลิ่ง (ม.) - ต่ำกว่าตลิ่ง (ม.)	สถานการณ์
แม่น้ำเพชรบุรี สถานี (B.3A) อ.แก่งกระจาน จ.เพชรบุรี	4.40	3.66	3.58	-0.82	ลดลง
แม่น้ำเพชรบุรี สถานี (B.9) อ.ท่ายาง จ.เพชรบุรี	6.60	4.76	4.71	-1.89	ลดลง
แม่น้ำเพชรบุรี สถานี (B.10) อ.ท่ายาง จ.เพชรบุรี	8.50	4.68	4.68	-3.82	ทรงตัว
แม่น้ำเพชรบุรี สถานี (B.16) อ.บ้านลาด จ.เพชรบุรี	8.00	7.02	6.92	-1.08	ลดลง
แม่น้ำเพชรบุรี สถานี (B.15) อ.เมืองฯ จ.เพชรบุรี	5.10	4.55	4.41	-0.69	เพิ่มขึ้น

7. สภาพน้ำในอ่างเก็บน้ำ (ข้อมูลกรมชลประทาน ณ วันที่ 9 ส.ค. 61)

ปริมาณน้ำในอ่างฯ 49,801 ล้าน ลบ.ม. คิดเป็นร้อยละ 70 (ปริมาณน้ำใช้การได้ 26,258 ล้าน ลบ.ม. คิดเป็นร้อยละ 55) ปริมาณน้ำในอ่างฯ เทียบกับปี 2560 (45,410 ล้าน ลบ.ม. คิดเป็นร้อยละ 64) มากกว่าปี 2560 จำนวน 4,391 ล้าน ลบ.ม. ปริมาณน้ำไหลลงอ่างฯ จำนวน 348.66 ล้าน ลบ.ม. ปริมาณน้ำระบายจำนวน 229.78 ล้าน ลบ.ม. (น้ำไหลลงอ่างฯ มากกว่า น้ำระบาย 118.88 ล้าน ลบ.ม.) สามารถรับน้ำได้อีก 21,108 ล้าน ลบ.ม.

สภาพน้ำในอ่างเก็บน้ำขนาดใหญ่ จำนวน 35 อ่าง

อ่างเก็บน้ำ		ปริมาณน้ำในอ่างฯ		ปริมาณน้ำใช้การได้		ปริมาณน้ำไหลลงอ่างฯ		ปริมาณน้ำระบาย		ปริมาณน้ำรับได้อีก (ล้าน ม ³)
		ปริมาณ (ล้าน ม ³)	% น้ำ เก็บกัก	ปริมาณ (ล้าน ม ³)	% น้ำใช้ การ	วันนี้ (ล้าน ม ³)	เมื่อวาน (ล้าน ม ³)	วันนี้ (ล้าน ม ³)	เมื่อวาน (ล้าน ม ³)	
1. ภูมิพล	(ตก)	7,734	57	3,934	41	19.07	21.25	0.00	8.00	5,728
2. สิริกิติ์	(อต)	6,365	67	3,515	53	30.43	34.77	34.05	34.10	3,145
3. แม่จัดสมบุรณ์ชล	(ขม)	113	43	101	40	0.71	0.80	0.02	0.03	152
4. แม่กวางอุดมธารา	(ขม)	81	31	67	27	0.47	0.43	0.40	0.36	182
5. กิวลม	(ลป)	28	27	25	24	0.51	0.62	0.63	0.66	78

อ่างเก็บน้ำ		ปริมาณน้ำในอ่างฯ		ปริมาณน้ำใช้การได้		ปริมาณน้ำไหลลงอ่างฯ		ปริมาณน้ำระบาย		ปริมาณน้ำรับได้อีก (ล้าน ม ³)
		ปริมาณ (ล้าน ม ³)	% น้ำเก็บกัก	ปริมาณ (ล้าน ม ³)	% น้ำใช้การ	วันนี้ (ล้าน ม ³)	เมื่อวาน (ล้าน ม ³)	วันนี้ (ล้าน ม ³)	เมื่อวาน (ล้าน ม ³)	
6. กิวคอกหมา	(ลป)	103	61	97	59	0.29	0.26	0.21	0.17	66
7. แควน้อยบำรุงแดน	(พล)	306	33	263	29	5.60	6.85	1.30	1.30	633
8. แม่มอก	(ลป)	36	33	20	22	0.30	0.00	0.30	0.30	74
9. ห้วยหลวง	(อด)	59	44	53	41	0.14	0.00	0.54	0.53	77
10. น้ำอูน	(สน)	534	103	489	103	5.22	4.84	5.22	4.84	-
11. น้ำพุง	(สน)	105	63	97	61	1.07	0.75	0.69	0.68	60
12. จุฬารัตน์	(ขย)	103	63	66	52	0.39	0.38	1.05	1.06	61
13. อุบลรัตน์	(ขก)	752	31	171	9	4.11	3.71	8.57	5.00	1,679
14. ลำปาว	(กส)	1,196	60	1,096	58	2.88	2.39	16.28	16.19	784
15. ลำตะคอง	(นม)	210	67	187	64	0.79	0.15	0.35	0.30	104
16. ลำพระเพลิง	(นม)	83	53	81	53	2.29	1.61	0.09	0.05	72
17. มูลบ่น	(นม)	71	51	64	48	0.25	0.16	0.34	0.31	70
18. ลำแซะ	(นม)	127	46	120	45	0.86	1.01	0.52	0.52	148
19. ลำนางรอง	(บร)	46	38	43	36	0.00	0.00	0.13	0.13	75
20. สิรินคร	(อบ)	1,074	55	243	21	8.02	6.20	11.43	11.61	892
21. ป่าสักชลสิทธิ์	(ลป)	170	18	167	17	20.84	20.85	28.54	28.55	790
22. ทับเสลา	(อน)	64	40	47	33	0.00	0.00	2.27	2.26	96
23. กระเสียว	(สพ)	164	55	124	48	0.54	0.14	1.89	2.10	135
24. ศรีนครินทร์	(กจ)	15,461	87	5,196	69	40.06	41.48	19.99	20.13	2,284
25. วชิราลงกรณ์	(กจ)	7,537	85	4,525	77	61.24	66.80	42.74	41.26	1,323
26. ขุนด่านปราการชล	(นย)	160	71	155	71	3.85	4.09	1.86	1.86	64
27. คลองสิียด	(ฉช)	223	53	193	49	15.51	5.87	1.20	1.00	197
28. บางพระ	(ขบ)	60	51	48	46	0.00	0.06	0.32	0.28	57
29. หนองปลาไหล	(รย)	112	68	98	65	0.69	0.70	0.22	0.22	52
30. ประแสร์	(รย)	190	64	170	62	0.71	1.36	0.52	0.51	105
31. นฤปดินทรจินดา	(ปจ)	141	48	122	44	18.69	1.99	0.00	0.00	154
32. แก่งกระจาน	(พบ)	737	104	672	104	20.83	24.45	18.20	16.82	-
33. ปราณบุรี	(ปช)	319	82	302	81	9.11	14.95	9.48	17.69	72
34. รัชชประภา	(สฎ)	4,534	80	3,183	74	72.70	68.61	8.98	13.29	1,105
35. บางหลวง	(ยล)	802	55	526	45	0.48	1.02	3.45	3.61	652
หมายเหตุ	ปริมาณน้ำที่มากกว่าหรือเท่ากับร้อยละ 80		ปริมาณน้ำที่น้อยกว่าหรือเท่ากับร้อยละ 30		%น้ำเก็บกัก / ปริมาณน้ำไหลเข้าอ่างฯ / ปริมาณน้ำระบาย สูงสุด					

8. สถิติอุบัติเหตุทางถนน วันที่ 10 ส.ค. 61 (ข้อมูลจากบริษัทกลางคุ้มครองผู้ประสบภัยจากรถจำกัด)

ช่วงเวลา	ผู้เสียชีวิต	ผู้บาดเจ็บ	รวม
9 ส.ค. 61	21	2,672	2,693
1 - 9 ส.ค.61	296	22,658	22,954
1 ม.ค. 61 - 9 ส.ค. 61	9,832	608,879	618,711

จึงเรียนมาเพื่อโปรดทราบ

นายชยพล ธิติศักดิ์
อธิบดีกรมป้องกันและบรรเทาสาธารณภัย
ผู้อำนวยการกลาง