



รายงานสถานการณ์สาธารณภัย  
กรมป้องกันและบรรเทาสาธารณภัย กระทรวงมหาดไทย  
ศูนย์อำนวยการบรรเทาสาธารณภัย (ส่วนปฏิบัติการ) www.nirapai.com  
โทรสาร 0-2241-7450-6 สายด่วนนิรภัย 1784



ที่ของข่าว 408/2561

วันที่ 9 กรกฎาคม 2561

(เวลา 07.00 น.)

กรมป้องกันและบรรเทาสาธารณภัยขอรายงานสถานการณ์สาธารณภัยประจำวัน ดังนี้

### 1. สถานการณ์สาธารณภัย

#### เหตุเรือล่ม

1) **จ.ภูเก็ต** ตามที่เกิดเหตุเรือโดฟวิง ชื่อ เรือฟินิกซ์ ล่มบริเวณเกาะเซ ต.ราไวย์ อ.เมืองฯ เมื่อวันที่ 5 ก.ค. 61 เวลา 16.00 น. ซึ่งมีผู้โดยสาร 105 คน (นักท่องเที่ยว 93 คน ลูกเรือและไกด์ 12 คน) ช่วยเหลือนักท่องเที่ยวได้ 37 คน ลูกเรือ 12 คน **รวม 49 คน** (บาดเจ็บ 11 ราย นำส่ง รพ.อบจ.ภูเก็ต รพ.มิชชั่น รพ.วชิระภูเก็ต) **มีผู้เสียชีวิต 41 ราย** (ส่งไปพิสูจน์เอกลักษณ์บุคคล ณ รพ.วชิระภูเก็ต) **ผู้สูญหาย 15 ราย หน่วยกู้ชีพกู้ภัย ทำการค้นหาภายในซากเรือ และจะทำการกู้เรือขึ้นจากใต้น้ำเพื่อหาผู้สูญหายที่ติดค้างในลำเรือ ควบคู่กับการลาดตระเวนค้นหาในทะเล และทางอากาศ**

2) **การให้ความช่วยเหลือ** จังหวัดภูเก็ตได้ประกาศเป็นพื้นที่ประสบภัย และได้จัดตั้งศูนย์บัญชาการฉุกเฉิน บริเวณท่าเรืออ่าวฉลอง โดยประสานงานร่วมกับ **ทัพเรือภาคที่ 3** จัดชุดปฏิบัติการพิเศษนักประดาน้ำ พร้อมเรือค้นหาประกอบด้วย ร.ล.เจ้าพระยา ร.ล.หัวหิน ร.ล.ล่องลม ร.ล.ทองหลาง ร.ล.ป็นหยี เรือ ต.992 และ ต.232 เฮลิคอปเตอร์ ลำเลียงแบบที่ 4 (2 ลำ) **กองทัพอากาศ 4** เฮลิคอปเตอร์ 1 ลำ **กองทัพบก** เฮลิคอปเตอร์ 2 ลำ **กองทัพอากาศ** เฮลิคอปเตอร์ 1 ลำ **สตช.** เฮลิคอปเตอร์ 2 ลำ **ตร.น้ำ** เรือวาสุเทพ 706 **กรมทรัพยากรทางทะเลและชายฝั่ง** เรือ ทช.603 **ศูนย์ ปภ. เขต 18** ภูเก็ต รถไฟฟ้าส่องสว่าง 2 คัน เรือยางลาดตระเวนบริเวณชายฝั่ง 1 ลำ พร้อมชุดเผชิญสถานการณ์วิกฤติ (ERT) **สนง.ปภ.จ.** เรือ 1 ลำ **อบจ.** เรือ 1 ลำ **อาสาสมัคร มูลนิธิ** เรือประมง 4 ลำ เรือโดฟวิง 2 ลำ รถพยาบาล 25 คัน

### 2. สถานการณ์สำคัญ

#### ทีมนักฟุตบอลและผู้ฝึกสอนสูญหาย

**จ.เชียงราย** ตามที่เกิดเหตุกลุ่มนักฟุตบอลเยาวชนและผู้ฝึกสอน ทีมหมูป่าอะคาเดมีแม่สาย สูญหาย ภายในถ้ำหลวง - ขุนน้ำนางนอน เขตวนอุทยานถ้ำหลวงฯ ต.โป่งผา อ.แม่สาย เมื่อวันที่ 23 มิ.ย. 61 เวลาประมาณ 15.00 น. จำนวน 13 คน นั้น มีการดำเนินการ ดังนี้

#### 1) สิ่งของพระราชทาน

**สมเด็จพระเจ้าอยู่หัว** พระราชทาน “โรงครัวพระราชทาน” สำหรับประกอบเลี้ยง และพระราชทานเสื้อกันฝน จำนวน 2,000 ตัว และพระราชทานหลอดไฟ LED แบบชาร์จไฟได้จำนวน 200 ดวง ชุดดำน้ำ 30 ชุด ถุงดำ 2 กระสอบ กากัดน้ำ 2 ตัว ปลั๊กไฟ 1 กล่อง เทปกาว 1 กล่อง และผ้าห่มให้ความอบอุ่น 1 โหล มอบแก่ผู้ปฏิบัติงานญาติพี่น้องของผู้ประสบเหตุ และทรงมีพระราชกระแส ขอบใจ ชื่นชม และให้กำลังใจทีมค้นหาเยาวชนและโค้ช ทีมฟุตบอล หมูป่าอะคาเดมีทั้งชาวไทยและต่างประเทศ พร้อมพระราชทานพรให้ภารกิจสำเร็จลุล่วงด้วยดี และทรงพระราชทาน น้ำหลวงอาบศพ จำเริญ สมาน กุนัน ที่เสียชีวิตระหว่างปฏิบัติหน้าที่ และทรงรับไว้ในพระบรมราชานุเคราะห์

**สมเด็จพระเจ้าลูกเธอ เจ้าฟ้าจุฬาภรณวลัยลักษณ์ อัครราชกุมารี** พระราชทานเงิน 500,000 บาท แก่ ผวจ.เชียงราย เพื่อนำไปจัดซื้ออาหาร ยา และสิ่งของจำเป็นต่างๆ ในการปฏิบัติการช่วยเหลืออย่างเร่งด่วน

พระเจ้าหลานเธอ พระองค์เจ้าสิริวัณณวรีนารีรัตน์ พระราชทานสิ่งของเพื่อใช้ในการปฏิบัติงานค้นหา และถ่วงชีพ ให้แก่ญาติของผู้สูญหาย สิ่งของพระราชทานประกอบด้วย เชือกกุ้ภัย 2,000 เมตร ไฟฉายคาดหัว 300 กระบอก ถ่านไฟฉาย 200 โหล ยากันยุง 50 โหล ผ้าเย็น 1,000 ผืน กล่องโม่ใส่น้ำแข็ง 60 กล่อง เสื้อคอกลม สีเขียว 1,600 ตัว ถุงเท้า น้ำหวาน ผ้าขนหนู และหนังสือสวนมนต์

**มูลนิธิชัยพัฒนา** นำท่อสูบน้ำจากโครงการอันเนื่องมาจากพระราชดำริจังหวัดลพบุรี เพื่อสนับสนุนการระบายน้ำในพื้นที่

## 2) การดำเนินการของผู้บังคับบัญชา

วันที่ 6 - 7 ก.ค. 61 พล.อ.อนุพงษ์ เผ่าจินดา รัฐมนตรีว่าการกระทรวงมหาดไทย ฐานะผู้บัญชาการป้องกันและบรรเทาสาธารณภัยแห่งชาติ จะเดินทางเข้าพื้นที่ประสบภัย เพื่อเป็นกำลังใจให้ผู้ปฏิบัติงาน

3) การให้ความช่วยเหลือ **ผวจ.เชียงราย** ประกาศเขตพื้นที่ประสบสาธารณภัย และประกาศเขตการให้ความช่วยเหลือผู้ประสบภัยพิบัติกรณีฉุกเฉิน และจัดตั้งศูนย์บัญชาการส่วนหน้าเพื่อบัญชาการเหตุการณ์ในพื้นที่

## 4) สถานการณ์

- นักฟุตบอลเยาวชนทีม "หมูป่า อะคาเดมีแม่สาย" และโค้ช รวมทั้ง 13 คน อยู่ในความดูแลของเจ้าหน้าที่แล้ว และอยู่ระหว่างการดูแลสุขภาพให้ฟื้นคืนแข็งแรงก่อนนำออกจากถ้ำ

- รวมระยะเวลาที่ทั้ง 13 คน สูญหายภายในถ้ำหลวงขุนน้ำนางนอน ตั้งแต่เมื่อวันเสาร์ที่ 23 มิถุนายน 2561 จนถึงวันที่พบ ณ วันที่ 2 ก.ค.61 (รวม 9 วัน ระยะเวลากว่า 216 ชั่วโมง)

- **อุปสรรคสำคัญ** ได้แก่ ระดับออกซิเจนภายในถ้ำลดลง และปริมาณคาร์บอนไดออกไซด์ที่เพิ่มขึ้น วัดระดับออกซิเจนในถ้ำอยู่ที่ประมาณ 15% (ต่ำกว่า 12% เป็นอันตราย) ต้องเพิ่มภารกิจการเติมออกซิเจนเข้าภายในถ้ำ **ระดับน้ำ** ภายในถ้ำที่ยังคงสูงในช่วงหาตพายุถึงโถงสาม บางช่วงต้องใช้ทักษะการดำน้ำ ถึงแม้ระดับน้ำจะลดลงมากแล้ว แต่จากการคาดการณ์สภาพอากาศยังคงมีแนวโน้มฝนตกหนักในพื้นที่และระยะทางที่ไกล ทางเดินเล็ก แคบ และมีด (ทีมซีลใช้เวลาจากปากถ้ำถึงหาตพายุประมาณ 6 ชั่วโมง)

- **กรมอุตุนิยมวิทยา** โดยสถานีอุตุนิยมวิทยาเชียงราย ศูนย์อุตุนิยมวิทยาภาคเหนือ และ สสนก. สนับสนุนการคาดการณ์สภาพอากาศและการแจ้งเตือนทิศทาง สำหรับการคาดการณ์สภาพอากาศภาคเหนือ ช่วงวันที่ 7 - 9 ก.ค. 61 ภาคเหนือ มีฝนฟ้าคะนองร้อยละ 40 - 60 ของพื้นที่ สำหรับจังหวัดเชียงราย อาจมีฝนตกเพิ่มขึ้นอยู่ในเกณฑ์ฝนตกปานกลางถึงตกหนักตั้งแต่วันที่ 7 ก.ค. 61 เป็นต้นไป

## 5) การดำเนินการ ระหว่างวันที่ 8 - 9 ก.ค. 61 ทุกหน่วยงานร่วมปฏิบัติการกิจ ดังนี้

5.1 วันที่ 8 ก.ค. 61 เมื่อเวลาประมาณ 20.45 น. ผบ.ศอร. แกลงข่าวสามารถนำผู้ประสบภัยออกมาจากภายในถ้ำหลวง - ขุนน้ำนางนอน จำนวน 4 คน โดยคนแรกนำออกมา เวลาประมาณ 17.40 น. และนำส่ง รพ.เชียงรายประชานุเคราะห์ อย่างปลอดภัย ศอร. จะประชุมเพื่อวิเคราะห์และประเมินสถานการณ์เพื่อปฏิบัติการต่อไป

### 5.2 การกู้ภัยและการส่งกลับ

หน่วยสงครามพิเศษทางเรือ (Seal) ของกองทัพเรือ เป็นหน่วยหลักในการเข้าไปภายในถ้ำ สำหรับหน่วยกู้ภัยอื่น ๆ จะเป็นหน่วยสนับสนุนในการส่งกำลังบำรุง และเตรียมอุปกรณ์สนับสนุนการปฏิบัติของหน่วยซีล ปัจจุบันหน่วยซีลได้ลำเลียงอาหาร เพาเวอร์เจล น้ำ และยา เข้าไปดูแลทั้ง 13 คน โดยมีแพทย์ของหน่วยซีลเข้าไปช่วยตรวจประเมิน ฟันฟูสภาพร่างกาย และเตรียมความพร้อมในการส่งกลับ

สำหรับแผนการกู้ภัยในช่องทางอื่น ๆ ได้มอบหมายให้หน่วยทหารจากกองทัพบก ร่วมกับฝ่ายพลเรือน ภาคเอกชน ลาดตระเวนสำรวจช่องทางช่วยเหลืออื่น ๆ ที่เหมาะสมบนผาหมี สำหรับการขุดเจาะโพรงลงไปให้ถึงบริเวณหาตพายุเพื่อเร่งให้ความช่วยเหลือไปแบบคู่ขนาน

### 5.3 ระบายน้ำออกจากถ้ำ : การกิจ ได้แก่

- การสูบน้ำออกจากถ้ำ ติดตั้งซัมเมอร์ส ไดโว ปั๊มน้ำไฮดรอลิก เครื่องสูบน้ำไฟฟ้าขนาดใหญ่แรงดันสูง ทำการสูบน้ำออกจากถ้ำ

- การพร่องน้ำใต้ดิน ดำเนินการขุดเจาะเพื่อช่วยลดระดับน้ำในถ้ำ โดยการใช้เครื่องเจาะน้ำบาดาล เจาะให้มีความลึก 100 - 200 เมตร เพื่อให้เจอน้ำ ใช้เครื่องเจาะจากกรมทรัพยากรน้ำบาดาล และภาคเอกชน ปัจจุบันดำเนินการไปแล้ว บริเวณหน้าถ้ำ 3 แห่ง และบริเวณหาดทรายทอง 7 แห่ง

- เบี่ยงเบนทางน้ำเข้าถ้ำ มีเจ้าหน้าที่สำรวจพื้นที่ทางน้ำที่ไหลเข้ามาในถ้ำ จากนั้นจึงทำการปิดกั้น สร้างฝายเบี่ยงทางไหลของน้ำ เพื่อลดปริมาณน้ำที่ไหลเข้าไปในถ้ำ

5.4 การจัดระบบบัญชาการเหตุการณ์ ผู้ว่าราชการจังหวัดเชียงราย ประกาศเขตพื้นที่ประสบสาธารณภัย และประกาศเขตการให้ความช่วยเหลือผู้ประสบภัยพิบัติกรณีฉุกเฉิน และจัดตั้งศูนย์บัญชาการเหตุการณ์จังหวัด เพื่อบัญชาการ จัดระบบบริหารจัดการหน่วยงานที่เข้ามาให้ความช่วยเหลือ โดยแบ่งหน่วยงานเข้าร่วมปฏิบัติงานใน 3 กลุ่มหลัก

(1) ส่วนปฏิบัติการ ได้แก่ หน่วยปฏิบัติการค้นหาและกู้ภัยทางบก หน่วยปฏิบัติการทางการแพทย์ หน่วยปฏิบัติการค้นหาทางอากาศ หน่วยดูแลความสงบเรียบร้อยและการคุ้มครองผู้เข้าพื้นที่ เป็นต้น

(2) ส่วนอำนวยการ ได้แก่ หน่วยลงทะเบียนบุคลากรทรัพยากรที่มาให้การช่วยเหลือหน่วยทางด้านเทคนิคและการประเมินสถานการณ์ ผู้เชี่ยวชาญจากหน่วยงานต่าง ๆ เป็นต้น

(3) ส่วนสนับสนุน ได้แก่ หน่วยส่งกำลังบำรุง อาหาร การปฐมพยาบาล โรงพยาบาลสนาม หน่วยสนับสนุนระบบไฟฟ้าและแสงสว่าง หน่วยสนับสนุนการจัดระบบสื่อสาร เป็นต้น

5.5 การเตรียมความพร้อมปฏิบัติการด้านการแพทย์ และการดูแลสุขภาพจิตใจ เพื่อเตรียมรองรับการดูแลรักษาสุขภาพของนักฟุตบอลเยาวชนทีม "หมูป่า อะคาเดมีแม่สาย" และโค้ช รวมทั้ง 13 คน ภายหลังจากออกมาจากถ้ำ รวม 8 ขั้นตอน ดังนี้

(1) หน่วยเตรียมขนส่งนำผู้ประสบภัย ให้อยู่บนบอร์ดลำเลียง พร้อมประเมินอาการตอบสนองเบื้องต้น ก่อนลำเลียงออกจากปากถ้ำไปที่รถพยาบาล

(2) หน่วยให้การรักษาเบื้องต้น ประเมินอาการผู้ประสบภัย หากยังช่วยเหลือตัวเองได้ ก็จะพาออกมาหน้าถ้ำ เพื่อขึ้นรถพยาบาลทันที แต่หากอยู่ในอาการวิกฤติ ต้องทำการปฐมพยาบาลก่อน

(3) ลำเลียงผู้ป่วยทั้งหมดไปยังโรงพยาบาลสนาม ใกล้ปากทางเข้าถ้ำ

(4) หน่วย Triage and Resuscitation จะทำการวิเคราะห์อาการตามความรุนแรง และความรุนแรงด่วน ให้การรักษา พร้อมตัดสินใจในการส่งตัวต่อ หากมีอาการเร่งด่วนจริงๆ ก็จะทำการรักษาที่โรงพยาบาลสนามทันที เนื่องจากมีความพร้อม รวมถึงสามารถทำการผ่าตัดได้

(5) หน่วยขนส่ง ลำเลียงผู้ป่วยไปยังท่าอากาศยาน ก่อนเร่งลำเลียงไปยังโรงพยาบาลเชียงรายประชานุเคราะห์

(6) หน่วยดูแลผู้ป่วยนำผู้ป่วยไปยังโรงพยาบาล โดยจะมี Sky Doctor 2 คน ทำการปฐมพยาบาลผู้ป่วยบนเฮลิคอปเตอร์ เป็นทีมจากโรงพยาบาลตำรวจ และทีมทหาร

(7) หน่วยดูแลผู้ประสบภัยที่ลานบินเป้าหมาย ดูแลผู้ประสบภัยจากสนามบินเก่าไปยัง รพ.เชียงรายประชานุเคราะห์ ซึ่งใช้เวลาประมาณ 2 นาที

(8) หน่วยดูแลผู้ป่วยของ รพ.เชียงรายประชานุเคราะห์ ซึ่งทางโรงพยาบาลเตรียมพร้อมไว้ทั้งหมด 13 ทีม ประเมินอาการ พร้อมนำข้อมูลจากแพทย์สนามมาดูแล เพื่อเตรียมการรักษาภายใน 30 นาที ตามสภาพอาการของแต่ละคน

- เตรียมรถพยาบาลรวม 13 คัน รอรับตลอด 24 ชั่วโมง จาก โรงพยาบาลศูนย์เชียงราย 4 คัน โรงพยาบาลแม่ลาว 1 คัน โรงพยาบาลแม่สรวย 1 คัน โรงพยาบาลสมเด็จพระญาณสังวร 1 คัน โรงพยาบาล

มหาวิทยาลัยแม่ฟ้าหลวง 1 คัน โรงพยาบาลศรีบูรินทร์ 2 คัน โรงพยาบาลโอเวอร์บรู๊ค 1 คัน โรงพยาบาลเชียงราย อินเตอร์ 1 คัน และโรงพยาบาลค่ายเม็งรายมหาราช 1 คัน

- การดูแลรักษาพยาบาลและการดูแลเยียวยาด้านจิตใจ จัดทีมสุขภาพจิต (MCATT) 20 คน/วัน ประกอบด้วย สสอ.แม่สาย รพ.แม่สาย รพ.เชียงรายประชานุเคราะห์ (จิตแพทย์) โรงพยาบาลชุมชน สับเปลี่ยนหมุนเวียนปฏิบัติงาน 24 ชั่วโมง

- การป้องกันควบคุมโรคให้ผู้ปฏิบัติงาน ได้จัดทำบัตรเฝ้าระวังโรครวม 2,000 ใบ ให้ผู้ปฏิบัติงานที่ได้ปฏิบัติงานในถ้าที่มีความมืด มีความชื้นสูง อับ เสี่ยงต่อการติดเชื้อโรคติดต่อได้ เช่น โรคฉี่หนู โรคจากแบคทีเรีย ไข้รากสาดใหญ่ เป็นต้น โดยภายหลังปฏิบัติงาน 2 สัปดาห์ หากมีอาการตามที่ระบุในบัตรก็ให้รีบพบแพทย์โดยเร็ว

- สมาคมจิตแพทย์แห่งประเทศไทย ได้มีหนังสือคำแนะนำในการสัมภาษณ์ผู้ประสบภัยถึงสมาคม นักข่าวนักหนังสือพิมพ์แห่งประเทศไทย เพื่อให้คำแนะนำแก่สื่อมวลชน ใน 3 ประเด็น ได้แก่

(1) ข้อควรระวังของสื่อมวลชนในการสัมภาษณ์ผู้ประสบภัย เช่น ควรให้ผู้ประสบภัยได้พักและพักผ่อนก่อน การสอบถามมุมมองด้านบวก การป้องกันการซ้ำเติมทางจิตใจ การเลือกสัมภาษณ์บุคคลไม่ให้ซ้ำกัน

(2) การนำเสนอข่าว ที่นำเสนออย่างตื่นเต้น สมจริงสมจังมาก บ่อยๆ จะเกิดอาการทางจิตเวชได้

(3) การป้องกันและแก้ไข การนำเสนอข่าวควรมีการสอดแทรกและแนะนำทางออก ทางแก้ไข คำแนะนำทางสุขภาพจิตเพื่อให้ความรู้การปฏิบัติตัว และนำเสนอเรื่องผ่อนคลายสลับ เพื่อเปลี่ยนบรรยากาศ

### 3. แจ้งเตือน

3.1 กองอำนวยการป้องกันและบรรเทาสาธารณภัยกลาง (กอปภ.ก.) ได้แจ้งไปยังจังหวัดภาคตะวันออกเฉียงเหนือ ภาคใต้ฝั่งตะวันออก และภาคใต้ฝั่งตะวันตก 15 จังหวัด ได้แก่ จ.เพชรบุรี จ.ประจวบคีรีขันธ์ จ.ชลบุรี จ.ระยอง จ.จันทบุรี จ.ตราด จ.ชุมพร จ.สุราษฎร์ธานี จ.พัทลุง จ.ระนอง พังงา ภูเก็ต กระบี่ ตรัง สตูล และ ศูนย์ ปภ. เขต 4 (ประจวบคีรีขันธ์) เขต 11 (สุราษฎร์ธานี) เขต 12 (สงขลา) เขต 17 (จันทบุรี) เขต 18 (ภูเก็ต) เตรียมความพร้อมรับสถานการณ์คลื่นลมแรง ฝนตกชุกหนาแน่น ฝนตกสะสม ฝนตกหนักบางพื้นที่ อาจส่งผลให้เกิดอุทกภัย น้ำท่วมฉับพลัน น้ำป่าไหลหลาก และดินถล่ม ในช่วงวันที่ 6 - 12 ก.ค.61 โดยให้ดำเนินการ ดังนี้

3.2 กองอำนวยการป้องกันและบรรเทาสาธารณภัยกลาง (กอปภ.ก.) ได้แจ้งไปยังจังหวัดภาคใต้ฝั่งตะวันตก 6 จังหวัด ได้แก่ จ.ระนอง พังงา ภูเก็ต กระบี่ ตรัง สตูล และ ศูนย์ ปภ. เขต 12 (สงขลา) เขต 18 (ภูเก็ต) เตรียมความพร้อมรับสถานการณ์ฝนตกชุกหนาแน่น ฝนตกสะสม ฝนตกหนักบางพื้นที่ และคลื่นลมแรง ในช่วงวันที่ 5 - 12 ก.ค.61 โดยให้ดำเนินการ ดังนี้

1) แจ้งประชาชนในพื้นที่ ให้ติดตามข่าวสาร สภาพน้ำท่า สภาพอากาศ เตรียมพร้อมรับสถานการณ์ และปฏิบัติตามคำแนะนำจากทางราชการอย่างใกล้ชิด หากในพื้นที่มีฝนตกต่อเนื่อง อาจทำให้มีปริมาณน้ำสะสมทำให้เกิดสภาวะอุทกภัย น้ำท่วมฉับพลัน น้ำไหลหลาก และสภาวะคลื่นลมแรง ให้แจ้งหน่วยงานด้านการป้องกันและบรรเทาสาธารณภัยในพื้นที่ เพื่อให้การช่วยเหลือ ดูแลปฏิบัติตนและครอบครัว

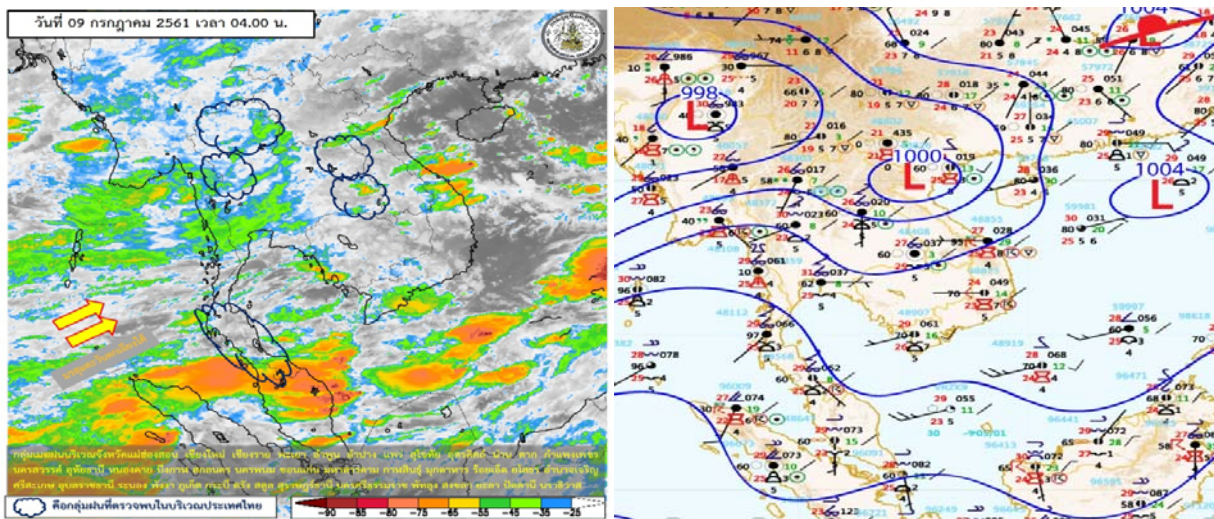
2) แจ้งหน่วยงานด้านการป้องกันและบรรเทาสาธารณภัย เพื่อบูรณาการและประสานงานการเตรียมพร้อมทรัพยากร เครื่องจักรกล และแผนเผชิญเหตุ รวมถึงกำลังเจ้าหน้าที่ให้มีความพร้อมปฏิบัติงาน อำนวยความสะดวก และให้ความช่วยเหลือประชาชนที่ประสบภัยตลอด 24 ชั่วโมง

4. ประกาศ กรมอุตุนิยมวิทยา ฉบับที่ 12 (281/2561) เรื่อง คลื่นลมแรง และฝนตกหนักบริเวณภาคใต้ (มีผลกระทบตั้งแต่วันที่ 9 - 12 ก.ค.61) ลงวันที่ 9 ก.ค. 61 เวลา 05.00 น.

ในช่วงวันที่ 9 - 12 กรกฎาคม 2561 คลื่นลมบริเวณทะเลอันดามันและอ่าวไทยตอนบนมีกำลังแรง โดยบริเวณทะเลอันดามันมีคลื่นสูง 2-3 เมตร และบริเวณอ่าวไทยตอนบนตั้งแต่จังหวัดสุราษฎร์ธานีขึ้นมา มีคลื่นสูงประมาณ 2 เมตร ขอให้ชาวเรือเดินเรือด้วยความระมัดระวัง เรือเล็กควรงดออกจากฝั่ง สำหรับประชาชนที่อาศัยอยู่บริเวณชายฝั่งภาคตะวันออกเฉียงเหนือและภาคใต้ฝั่งตะวันตก ระวังอันตรายจากคลื่นลมแรงที่พัดเข้าหาฝั่งไว้ด้วย

สำหรับภาคใต้มีฝนตกหนักบางพื้นที่ ขอให้ประชาชนบริเวณดังกล่าวระวังอันตรายจากฝนที่ตกหนักและฝนที่ตกสะสม ซึ่งอาจทำให้เกิดน้ำท่วมฉับพลันน้ำป่าไหลหลากไว้ด้วย

ทั้งนี้เนื่องจากมรสุมตะวันตกเฉียงใต้ที่พัดปกคลุมทะเลอันดามัน ภาคใต้ และอ่าวไทยมีกำลังแรง



#### 5. ข้อมูลปริมาณน้ำฝนอัตโนมัติ เวลา 05.00 น. วันที่ 8 ก.ค. 61 ถึง เวลา 05.00 น. วันที่ 9 ก.ค. 61

ที่	จังหวัด	สถานีวัด	อำเภอ/เขต	ปริมาณฝน	
1	สุราษฎร์ธานี (สสนก.)	ต.บางสวรรค์	พระแสง	105.0 มม.	
2	กาญจนบุรี (สสนก.)	ต.ปี่ลือก	ทองผาภูมิ	103.0 มม.	
3	น่าน (สสนก.)	ต.บ่อเกลือเหนือ	บ่อเกลือ	100.0 มม.	
4	สตูล (สสนก.)	ต.ปาล์มพัฒนา	มะนัง	79.0 มม.	
5	นครพนม (กรมอุตุฯ)	ต.ในเมือง	เมืองฯ	78.8 มม.	
6	สงขลา (สสนก.)	ต.ฉลุง	หาดใหญ่	61.0 มม.	
7	พังงา (สสนก.)	ต.เหล	กะปง	41.2 มม.	
เกณฑ์ปริมาณน้ำฝน		0.1-10 มม. = ฝนเล็กน้อย	10.1-35.0 มม. = ฝนปานกลาง	35.1-90.0 มม. = ฝนหนัก	มากกว่า 90.0 มม. = ฝนหนักมาก

#### 6. สภาพน้ำในอ่างเก็บน้ำ (ข้อมูลกรมชลประทาน ณ วันที่ 8 ก.ค. 61)

ปริมาณน้ำในอ่างฯ 43,171 ล้าน ลบ.ม. คิดเป็นร้อยละ 61 (ปริมาณน้ำใช้การได้ 19,628 ล้าน ลบ.ม. คิดเป็นร้อยละ 41) ปริมาณน้ำในอ่างฯ เทียบกับปี 2560 (39,006 ล้าน ลบ.ม. คิดเป็นร้อยละ 55) มากกว่าปี 2560 จำนวน 4,181 ล้าน ลบ.ม. ปริมาณน้ำไหลลงอ่างฯ จำนวน 121.50 ล้าน ลบ.ม. ปริมาณน้ำระบายจำนวน 99.13 ล้าน ลบ.ม. (น้ำไหลลงอ่างฯ มากกว่า น้ำระบาย 22.37 ล้าน ลบ.ม.) สามารถรับน้ำได้อีก 27,697 ล้าน ลบ.ม.

#### สภาพน้ำในอ่างเก็บน้ำขนาดใหญ่ จำนวน 35 อ่าง

อ่างเก็บน้ำ	ประเภท	ปริมาณน้ำในอ่างฯ		ปริมาณน้ำใช้การได้		ปริมาณน้ำไหลลงอ่างฯ		ปริมาณน้ำระบาย		ปริมาณน้ำรับได้อีก (ล้าน ม <sup>3</sup> )
		ปริมาตร (ล้าน ม <sup>3</sup> )	% น้ำเก็บกัก	ปริมาตร (ล้าน ม <sup>3</sup> )	% น้ำใช้การ	วันนี้ (ล้าน ม <sup>3</sup> )	เมื่อวาน (ล้าน ม <sup>3</sup> )	วันนี้ (ล้าน ม <sup>3</sup> )	เมื่อวาน (ล้าน ม <sup>3</sup> )	
1. ภูมิมิพล	(ตก)	7,389	55	3,589	37	6.90	6.76	12.00	12.00	6,073
2. สิริกิติ์	(อด)	5,119	54	2,269	34	12.75	14.59	12.10	12.03	4,391
3. แม่จัดสมบูรณ์ชล	(ขม)	121	46	109	43	0.25	0.25	0.40	0.37	144
4. แม่กวางอุดมธารา	(ขม)	78	30	64	26	0.39	0.33	1.25	1.28	185
5. กิวลม	(ลป)	52	49	48	47	0.74	0.70	2.26	2.29	54
6. กิวคอหมา	(ลป)	89	52	82	50	0.02	0.09	0.65	0.25	104
7. แควน้อยบำรุงแดน	(พล)	157	17	114	13	1.28	1.10	2.59	3.35	780
8. แม่มอก	(ลป)	48	44	33	35	0.21	0.12	0.30	0.30	62

อ่างเก็บน้ำ		ปริมาณน้ำในอ่างฯ		ปริมาณน้ำใช้การได้		ปริมาณน้ำไหลลงอ่างฯ		ปริมาณน้ำระบาย		ปริมาณน้ำรับได้อีก (ล้าน ม <sup>3</sup> )
		ปริมาณ (ล้าน ม <sup>3</sup> )	% น้ำเก็บกัก	ปริมาณ (ล้าน ม <sup>3</sup> )	% น้ำใช้การ	วันนี้ (ล้าน ม <sup>3</sup> )	เมื่อวาน (ล้าน ม <sup>3</sup> )	วันนี้ (ล้าน ม <sup>3</sup> )	เมื่อวาน (ล้าน ม <sup>3</sup> )	
9. ห้วยหลวง	(อด)	63	47	56	44	0.41	0.77	2.07	2.09	73
10. น้ำอูน	(สน)	335	64	290	61	0.27	0.00	0.00	0.00	185
11. น้ำพุง	(สน)	42	25	34	22	0.48	0.00	0.61	0.61	123
12. จุฬารักษ์	(ชย)	84	51	47	37	0.15	0.05	0.75	0.78	80
13. อุบลรัตน์	(ชก)	825	34	244	13	1.65	3.59	10.28	10.33	1,606
14. ลำปาว	(กส)	749	38	649	35	0.00	0.48	8.90	8.98	1,231
15. ลำตะคอง	(นม)	206	65	183	63	0.26	0.53	0.09	0.09	108
16. ลำพระเพลิง	(นม)	98	63	97	63	0.06	0.06	0.00	0.00	57
17. มูลบน	(นม)	74	53	67	50	0.00	0.18	0.35	0.35	67
18. ลำแซะ	(นม)	122	45	115	43	0.29	0.31	0.16	0.16	153
19. ลำนางรอง	(บร)	63	52	60	51	0.00	0.04	0.00	0.00	58
20. สิรินคร	(อบ)	902	46	70	6	0.62	2.38	0.00	0.00	1,064
21. ป่าสักชลสิทธิ์	(ลบ)	198	21	195	20	3.75	4.52	2.21	2.21	762
22. ทับเสลา	(อน)	78	48	61	42	0.00	0.00	0.00	0.00	82
23. กระเสียว	(สพ)	195	65	155	60	0.38	0.98	0.82	0.82	104
24. ศรีนครินทร์	(กจ)	14,441	81	4,176	56	13.57	17.12	6.97	7.12	3,304
25. วชิราลงกรณ์	(กจ)	5,289	60	2,277	39	50.82	44.99	13.12	13.13	3,571
26. ขุนด่านปราการชล	(นย)	90	40	85	39	1.24	1.30	0.43	0.25	134
27. คลองสิียด	(ฉช)	203	48	173	44	1.05	1.73	0.60	0.60	217
28. บางพระ	(ชบ)	70	60	58	55	0.07	0.18	0.31	0.30	47
29. หนองปลาไหล	(รย)	115	70	101	67	0.59	0.94	0.22	0.22	49
30. ประแสร์	(รย)	206	70	186	68	0.86	0.86	0.64	0.64	89
31. หนองหินจินดา	(ปจ)	62	21	42	15	0.19	0.30	0.00	0.00	233
32. แก่งกระจาน	(พบ)	375	53	310	48	2.98	4.44	0.46	0.45	335
33. ปราณบุรี	(ปช)	267	68	250	67	1.10	1.10	0.42	0.42	124
34. รัชชประภา	(สฎ)	3,994	71	2,642	62	15.73	23.35	8.01	8.34	1,645
35. บางยาง	(ยล)	971	67	695	59	2.45	4.12	10.19	10.15	483
หมายเหตุ	ปริมาณน้ำที่มากกว่าหรือเท่ากับร้อยละ 80		ปริมาณน้ำที่น้อยกว่าหรือเท่ากับร้อยละ 30		%น้ำเก็บกัก / ปริมาณน้ำไหลเข้าอ่างฯ / ปริมาณน้ำระบาย สูงสุด					

### 7. สถิติอุบัติเหตุทางถนน วันที่ 9 ก.ค. 61 (ข้อมูลจากบริษัทกลางคุ้มครองผู้ประสบภัยจากรถจำกัด)

ช่วงเวลา	ผู้เสียชีวิต	ผู้บาดเจ็บ	รวม
8 ก.ค. 61	25	2,597	2,622
1- 8 ก.ค. 61	266	22,540	22,806
1 ม.ค. 61 – 8 ก.ค. 61	8,661	521,443	530,104

จึงเรียนมาเพื่อโปรดทราบ

นายชยพล ธิติศักดิ์  
อธิบดีกรมป้องกันและบรรเทาสาธารณภัย  
ผู้อำนวยการกลาง