



รายงานสถานการณ์สาธารณภัย  
กรมป้องกันและบรรเทาสาธารณภัย กระทรวงมหาดไทย  
ศูนย์อำนวยการบรรเทาสาธารณภัย (ส่วนปฏิบัติการ) www.nirapai.com  
โทรสาร 0-2241-7450-6 สายด่วนนิรภัย 1784



ที่ของข่าว 412/2561

วันที่ 10 กรกฎาคม 2561

(เวลา 07.00 น.)

กรมป้องกันและบรรเทาสาธารณภัยขอรายงานสถานการณ์สาธารณภัยประจำวัน ดังนี้

1. สถานการณ์สาธารณภัย

1.1 ทีมนักฟุตบอลและผู้ฝึกสอนสูญหาย

จ.เชียงราย ตามที่เกิดเหตุกลุ่มนักฟุตบอลเยาวชนและผู้ฝึกสอน ทีมหมูป่าอะคาเดมีแม่สาย สูญหายภายในถ้ำหลวง - ขุนน้ำนางนอน เขตวนอุทยานถ้ำหลวงฯ ต.โป่งผา อ.แม่สาย เมื่อวันที่ 23 มิ.ย. 61 เวลาประมาณ 15.00 น. จำนวน 13 คน นั้น มีการดำเนินการ ดังนี้

1) สิ่งของพระราชทาน

สมเด็จพระเจ้าอยู่หัว พระราชทาน “โรงครัวพระราชทาน” สำหรับประกอบเลี้ยง และพระราชทานเสื้อกันฝน จำนวน 2,000 ตัว และพระราชทานหลอดไฟ LED แบบชาร์จไฟได้จำนวน 200 ดวง ชุดดำน้ำ 30 ชุด ถูกด้า 2 กระสอบ กาดัมน้ำ 2 ตัว ปลั๊กไฟ 1 กล่อง เทปกาว 1 กล่อง และผ้าห่มให้ความอบอุ่น 1 โหล มอบแก่ผู้ปฏิบัติงานญาติพี่น้องของผู้ประสบเหตุ และทรงมีพระราชกระแส ขอบใจ ชื่นชม และให้กำลังใจทีมค้นหาเยาวชนและโค้ช ทีมฟุตบอลหมูป่าอะคาเดมีทั้งชาวไทยและต่างประเทศ พร้อมพระราชทานพรให้ภารกิจสำเร็จลุล่วงด้วยดี และทรงพระราชทาน น้ำหลวงอาบศพ จำเือก สมาน กุนัน ที่เสียชีวิตระหว่างปฏิบัติหน้าที่ และทรงรับไว้ในพระบรมราชานุเคราะห์

สมเด็จพระเจ้าลูกเธอ เจ้าฟ้าจุฬาภรณวลัยลักษณ์ อัครราชกุมารี พระราชทานเงิน 500,000 บาท แก่ ผวจ.เชียงราย เพื่อนำไปจัดซื้ออาหาร ยา และสิ่งของจำเป็นต่างๆ ในการปฏิบัติการช่วยเหลืออย่างเร่งด่วน

พระเจ้าหลานเธอ พระองค์เจ้าสิริวัณณวรีนารีรัตน์ พระราชทานสิ่งของเพื่อใช้ในการปฏิบัติงานค้นหา และถุยังชีพ ให้แก่ญาติของผู้สูญหาย สิ่งของพระราชทานประกอบด้วย เชือกกู้ภัย 2,000 เมตร ไฟฉายคาดหัว 300 กระบอก ถ่านไฟฉาย 200 โหล ยากันยุง 50 โหล ผ้าเย็น 1,000 ผืน กล่องโม่ใส่น้ำแข็ง 60 กล่อง เสื้อคอกลม สีเขียว 1,600 ตัว ถูกด้า น้ำหวาน ผ้าขนหนู และหนังสือสวนมนต์

มูลนิธิชัยพัฒนา นำท่อสูบน้ำจากโครงการอันเนื่องมาจากพระราชดำริจังหวัดลพบุรี เพื่อสนับสนุนการระบายน้ำในพื้นที่

มูลนิธิมิราเคิล ออฟไลฟ์ ในทูลกระหม่อมหญิงอุบลรัตนราชกัญญา สิริวัฒนาพรรณวดี ระดมพ่อครัวทั้งชาวไทยและต่างชาติดกว่า 30 คน หมุนเวียนปรุงอาหารให้เจ้าหน้าที่และจิตอาสา

2) การให้ความช่วยเหลือ

นายกรัฐมนตรี เดินทางเข้าพื้นที่ถ้ำหลวง-ขุนน้ำนางนอน จ.เชียงราย เพื่อติดตามความคืบหน้าการนำผู้ประสบภัยทั้ง 13 คน ออกจากถ้ำหลวง พร้อมติดตามการดำเนินงาน โดยเฉพาะการบริหารจัดการพื้นที่แผนปฏิบัติงาน รวมถึงให้กำลังใจเจ้าหน้าที่และพูดคุยกับญาติ ๆ ของทั้ง 13 คน

3) สถานการณ์

- วันที่ 9 ก.ค.61 เวลา 21.30 น. ผู้บัญชาการเหตุการณ์ แถลงข่าวสามารถนำผู้ประสบภัยออกมาเพิ่มคนที่ 5 ถึงคนที่ 8 โดยคนที่ 5 นำออกมา เวลาประมาณ 17.25 น. และนำส่ง รพ.เชียงรายประชานุเคราะห์ อย่างปลอดภัย ทั้งนี้ศูนย์บัญชาการฯ จะประชุมวิเคราะห์ และประเมินสถานการณ์เพื่อปฏิบัติการต่อไป

- ขณะรายงาน เวลา 07.00 น. ผู้ประสบภัยได้รับการช่วยเหลือแล้ว รวม 8 คน ยังคงเหลือผู้ประสบภัยตกค้างอีก จำนวน 5 คน

#### 4) ปฏิบัติการหลักใน 2 ลักษณะ ได้แก่

(1) การกู้ภัยและการส่งกลับ : มีหน่วยสงครามพิเศษทางเรือ (Seal) ของกองทัพเรือเป็นหน่วยหลักในการเข้าไปภายในถ้ำ มีหน่วยกู้ภัย และนักประดาน้ำทั้งชาวไทยและต่างชาติ เป็นหน่วยสนับสนุนในการส่งกำลังบำรุง และเตรียมอุปกรณ์สนับสนุนการปฏิบัติของหน่วยซีล

สำหรับแผนการกู้ภัยในช่องทางอื่น ๆ ได้แก่ การสำรวจหาปล่องโพรงบนภูเขาที่สามารถเชื่อมต่อไปยังบริเวณหาดพัทยา เนินนมสาวได้ ซึ่งได้มอบหมายให้หน่วยทหารจากกองทัพบก ร่วมกับตำรวจ ฝ่ายพลเรือน ภาคเอกชน ลาดตระเวนสำรวจ เพื่อหาจุดที่เหมาะสมในการส่งกำลังตลอดจนการขุดเจาะโพรงลงไปให้ความช่วยเหลือแบบคู่ขนาน

#### (2) ระบายน้ำออกจากถ้ำ : การกิจหลัก ได้แก่

- การสูบน้ำออกจากถ้ำ ติดตั้งซัมเมอร์ส ไทโว ปั้มน้ำไฮดรอลิก เครื่องสูบน้ำไฟฟ้าขนาดใหญ่ แรงดันสูง ทำการสูบน้ำออกจากถ้ำ โดยมีการวางแผนและประเมินสถานการณ์ในการสูบน้ำ การจ่ายกระแสไฟฟ้าเพื่อสูบน้ำภายในถ้ำ ร่วมกัน เช่น กองทัพบก กรมป้องกันและบรรเทาสาธารณภัย การไฟฟ้าส่วนภูมิภาค ปตท.สผ. บริษัท ช.การช่าง จำกัด (มหาชน) และอีกหลายหน่วยงาน โดยพิจารณาจากปริมาณน้ำในแต่ละวัน และเตรียมการจ่ายกระแสไฟฟ้าให้เพียงพอ

- การพร่องน้ำใต้ดิน ดำเนินการขุดเจาะเพื่อช่วยลดระดับน้ำในถ้ำ โดยการใช้เครื่องเจาะน้ำบาดาลเจาะให้มีความลึก 100-200 เมตร เพื่อให้เจอตาน้ำ ใช้เครื่องเจาะจากกรมทรัพยากรน้ำบาดาล และภาคเอกชนปัจจุบันดำเนินการไปแล้ว บริเวณหน้าถ้ำ 3 แห่ง บริเวณหาดทรายทอง 7 แห่ง และอยู่ระหว่างการใช้เครื่องสแกนเพื่อเตรียมแผนการใช้เครื่องเจาะหัวโร ที่ใช้ในงานปิโตรเลียม (directional drill) ใช้เจาะรูขนาด 4-5 นิ้ว เพื่อระบายน้ำออกจากถ้ำ

- เบี่ยงเบนทางน้ำเข้าถ้ำ มีเจ้าหน้าที่สำรวจพื้นที่ทางน้ำที่ไหลเข้ามาในถ้ำ จากนั้นจึงทำการปิดกั้น สร้างฝายเบี่ยงทางไหลของน้ำ เพื่อลดปริมาณน้ำที่ไหลเข้าไปในถ้ำ

5) การจัดระบบบัญชาการเหตุการณ์ ผู้ว่าราชการจังหวัดเชียงราย ประกาศเขตพื้นที่ประสบสาธารณภัย และประกาศเขตการให้ความช่วยเหลือผู้ประสบภัยพิบัติกรณีฉุกเฉิน และจัดตั้งศูนย์บัญชาการเหตุการณ์จังหวัด เพื่อบัญชาการ จัดระบบบริหารจัดการหน่วยงานที่เข้ามาให้ความช่วยเหลือ โดยแบ่งหน่วยงานเข้าร่วมปฏิบัติงานใน 3 กลุ่มหลัก

(1) ส่วนปฏิบัติการ ได้แก่ หน่วยปฏิบัติการค้นหาและกู้ภัยทางบก หน่วยปฏิบัติการทางการแพทย์ หน่วยปฏิบัติการค้นหาทางอากาศ หน่วยดูแลความสงบเรียบร้อยและการคัดกรองผู้เข้าพื้นที่ เป็นต้น

(2) ส่วนอำนวยความสะดวก ได้แก่ หน่วยลงทะเลเวียนบุคลากรทรัพยากรที่มาให้การช่วยเหลือ หน่วยทางด้านเทคนิคและการประเมินสถานการณ์ ผู้เชี่ยวชาญจากหน่วยงานต่าง ๆ เป็นต้น

(3) ส่วนสนับสนุน ได้แก่ หน่วยส่งกำลังบำรุง อาหาร การปฐมพยาบาล โรงพยาบาลสนาม หน่วยสนับสนุนระบบไฟฟ้าและแสงสว่าง หน่วยสนับสนุนการจัดระบบสื่อสาร เป็นต้น

6) การเตรียมความพร้อมปฏิบัติการด้านการแพทย์ และการดูแลสภาพจิตใจ เพื่อเตรียมรองรับการดูแลรักษาสุขภาพของนักฟุตบอลเยาวชนทีม "หมูป่า อะคาเดมีแม่สาย" และโค้ช รวมทั้ง 13 คน ภายหลังจากออกมาจากถ้ำ รวม 8 ขั้นตอน ดังนี้

(1) หน่วยเตรียมขนส่งนำผู้ประสบภัย ให้อยู่บนบอร์ดลำเลียง พร้อมประเมินอาการตอบสนองเบื้องต้น ก่อนลำเลียงออกจากปากถ้ำไปที่โรงพยาบาล

(2) หน่วยให้การรักษาเบื้องต้น ประเมินอาการผู้ประสบภัย หากยังช่วยเหลือตัวเองได้ ก็จะพาออกมาหน้าถ้ำ เพื่อขึ้นรถพยาบาลทันที แต่หากอยู่ในอาการวิกฤติ ต้องทำการปฐมพยาบาลก่อน

(3) ลำเลียงผู้ป่วยทั้งหมดไปยังโรงพยาบาลสนาม ใกล้ปากทางเข้าถ้ำ

(4) หน่วย Triage and Resuscitation จะทำการวิเคราะห์อาการตามความรุนแรง และความเร่งด่วน ให้การรักษา พร้อมตัดสินใจในการส่งตัวต่อ หากมีอาการเร่งด่วนจริงๆ ก็จะทำการรักษาที่โรงพยาบาลสนามทันที เนื่องจากมีความพร้อม รวมถึงสามารถทำการผ่าตัดได้

(5) หน่วยขนส่ง ลำเลียงผู้ป่วยไปยังท่าอากาศยาน ก่อนเร่งลำเลียงไปยังโรงพยาบาลเชียงรายประชานุเคราะห์

(6) หน่วยดูแลผู้ป่วยนำผู้ป่วยไปยังโรงพยาบาล โดยจะมี Sky Doctor 2 คน ทำการปฐมพยาบาลผู้ป่วยบนเฮลิคอปเตอร์ เป็นทีมจากโรงพยาบาลตำรวจ และทีมทหาร

(7) หน่วยดูแลผู้ประสบภัยที่ลานบินเป้าหมาย ดูแลผู้ประสบภัยจากสนามบินเก่าไปยัง รพ. เชียงรายประชานุเคราะห์ ซึ่งใช้เวลาประมาณ 2 นาที

(8) หน่วยดูแลผู้ป่วยของ รพ. เชียงรายประชานุเคราะห์ รวม 13 ทีม ประเมินอาการ พร้อมนำข้อมูลจากแพทย์สนามมาดูแล เพื่อเตรียมการรักษาภายใน 30 นาที ตามสภาพอาการของแต่ละคน

- **เตรียมรถพยาบาลรวม 13 คัน รอร์บ์ตลอด 24 ชั่วโมง** จาก โรงพยาบาลศูนย์เชียงราย 4 คัน โรงพยาบาลแม่ลาว 1 คัน โรงพยาบาลแม่สรวย 1 คัน โรงพยาบาลสมเด็จพระญาณสังวร 1 คัน โรงพยาบาลมหาวิทยาลัยแม่ฟ้าหลวง 1 คัน โรงพยาบาลศรีบูรินทร์ 2 คัน โรงพยาบาลโอเวอร์บรู๊ค 1 คัน โรงพยาบาลเชียงรายอินเตอร์ 1 คัน และโรงพยาบาลค่ายเม็งรายมหาราช 1 คัน

- **การดูแลรักษาพยาบาลและการดูแลเยียวยาจิตใจ** จัดทีมสุขภาพจิต (MCATT) 20 คน/วัน ประกอบด้วย สสอ.แม่สาย รพ.แม่สาย รพ.เชียงรายประชานุเคราะห์ (จิตแพทย์) โรงพยาบาลชุมชน สับเปลี่ยนหมุนเวียนปฏิบัติงาน 24 ชั่วโมง

- **การป้องกันควบคุมโรคให้ผู้ปฏิบัติงาน** ได้จัดทำบัตรเฝ้าระวังโรครวม 2,000 ใบ ให้ผู้ปฏิบัติงานที่ได้ปฏิบัติงานในถ้ำที่มีความมืด มีความชื้นสูง อับ เสี่ยงต่อการติดเชื้อโรคติดต่อได้ เช่น โรคฉี่หนู โรคจากแบคทีเรีย ใช้รากสาดใหญ่ เป็นต้น โดยภายหลังปฏิบัติงาน 2 สัปดาห์ หากมีอาการตามที่ระบุในบัตรก็ให้รีบพบแพทย์โดยเร็ว

- **สมาคมจิตแพทย์แห่งประเทศไทย** ได้มีหนังสือคำแนะนำในการสัมภาษณ์ผู้ประสบภัยถึงสมาคมนักข่าวหนังสือพิมพ์แห่งประเทศไทย เพื่อให้คำแนะนำแก่สื่อมวลชน ใน 3 ประเด็น ได้แก่

(1) **ข้อควรระวังของสื่อมวลชนในการสัมภาษณ์ผู้ประสบภัย** เช่น ควรให้ผู้ประสบภัยได้พักและฟื้นตัวก่อน การสอบถามมุมมองด้านบวก การป้องกันการซ้ำเติมทางจิตใจ การเลือกสัมภาษณ์บุคคลไม่ให้ซ้ำกัน

(2) **การนำเสนอข่าว** ที่นำเสนออย่างตื่นเต้น สมจริงสมจังมาก บ่อยๆ จะเกิดอาการทางจิตเวชได้

(3) **การป้องกันและแก้ไข** การนำเสนอข่าวควรมีการสอดแทรกและแนะนำทางออก ทางแก้ไขคำแนะนำทางสุขภาพจิตเพื่อให้ความรู้การปฏิบัติตัว และนำเสนอเรื่องผ่อนคลายสลับ เพื่อเปลี่ยนบรรยากาศ

## 7) การดำเนินการ และการสนับสนุนจากหน่วยงานต่าง ๆ

- **การปฏิบัติของหน่วยทหาร**

(1) **ศบภ.บก.ทท.** สนับสนุนกำลังพล 39 นาย จาก นพค.35 และวส.914 สนภ.3 นทพ. เครื่องมือ และเครื่องจักรกล รถผลิตน้ำดื่ม 1 คัน รถบรรทุกน้ำ ขนาด 6,000 ลิตร 1 คัน รถชุดตัดแก๊สยาว 1 คัน รถยนต์ตรวจการณ์ 2 คัน รถยนต์บรรทุกชุดเครื่องสูบน้ำท่วม/ซิง 1 คัน และรถพ่วงขนต้า 1 คัน **ภารกิจ** สนับสนุนการการระบายน้ำออกจากอ่างเก็บน้ำหนองน้ำพุซึ่งอยู่ด้านล่างถ้ำ เพื่อช่วยลดระดับน้ำภายในถ้ำ การชุดลอกขยายลำห้วยขุนน้ำนางนอน การผลิตน้ำดื่ม การบริการทางการแพทย์

(2) **ศบภ.ทบ.** สนับสนุนกำลังพล 1,336 นาย จาก ศบภ.ทบ.สน. ทภ.3 มทบ.37 พล.ร.17 กกล.ผาเมือง รพศ.3 รพศ.5 ศบข. ส.พัน.23 ร้อย.ฝรพ.3 ร้อย.ลว.ไกล พล.ร.4 ร้อย.ลว.ไกล พล.ม.1 ฮท.212 **เครื่องมือและเครื่องจักรกล** รถครัวสนาม 1 คัน ฮท.60 จำนวน 1 ลำ และ ฮท.17 จำนวน 2 ลำ **ภารกิจ** การจัดทำฝายชะลอน้ำจากผาหมีซึ่งจะไหลเข้าไปในถ้ำ เบี่ยงเบนเส้นทางไหลของน้ำที่จะเข้าไปในถ้ำ การประกอบอาหารปรุงสุก การวางระบบสื่อสารทางสาย การสนับสนุนการขนย้ายอุปกรณ์เข้าไปในถ้ำการติดตั้งเครื่องสูบน้ำไฟฟ้า และจัดตั้งรพ.สนาม รวมทั้งเตรียมพร้อมส่งกลับสายแพทย์

(3) **ศบภ.ทร.** สนับสนุนกำลังพล 235 นาย จาก นสร.กร. นรช.เขตเชียงราย สฟ.ทร. ขส.ทร. วศ.ทร. **เครื่องมือ และเครื่องจักรกล** เครื่องมือค้นหาและกู้ภัย อุปกรณ์ดำน้ำ อุปกรณ์สื่อสาร อุปกรณ์วัดระดับออกซิเจน อุปกรณ์เวชศาสตร์ทางน้ำ และอื่น ๆ **ภารกิจ** ชุดปฏิบัติการพิเศษ หน่วยบัญชาการสงครามพิเศษทางเรือ ช่วยเหลือผู้ประสบภัย วางแผน เตรียมการภายในถ้ำในการนำผู้ประสบภัยออกมา

(4) **ศบภ.ทอ.** กำลังพลจากหน่วย บบ.6 บบ.41 คปอ. และ ศปพ.ทอ. สวบ.ทอ.สนับสนุน **ทรัพยากร** บ.ล.8 (C-130) 2 เครื่องและ บ.ล.8 Superjet 1 เครื่อง **ภารกิจ** สนับสนุนการลำเลียงสิ่งของพระราชทาน การอำนวยความสะดวกในการเดินทางของหน่วยที่เกี่ยวข้อง และอุปกรณ์หรือเครื่องมือของหน่วยงานที่ปฏิบัติการกิจในพื้นที่ จ.เชียงราย ตลอดจนเตรียมความพร้อมหน่วยแพทย์ฉุกเฉิน รพ.สนาม และการส่งกลับทางอากาศสายแพทย์พร้อมปฏิบัติเมื่อได้รับการร้องขอตลอด 24 ชั่วโมง

**- กรมป้องกันและบรรเทาสาธารณภัย ดำเนินการ ดังนี้**

นายชยพล ธิติศักดิ์ อธิบดีกรมป้องกันและบรรเทาสาธารณภัย ได้เดินทางเข้าพื้นที่เพื่อให้กำลังใจผู้ปฏิบัติงาน พร้อมทั้งกำกับการปฏิบัติงานของเจ้าหน้าที่ในการเร่งระบายน้ำ และการนำเครื่องมือ อุปกรณ์ และเครื่องจักรกลสาธารณภัยสนับสนุนหน่วยงานการปฏิบัติการ

(1) **มอบหมายผู้ประสานงาน** นายกอบชัย บุญอรณะ และนายปิยะ วงศ์ลี้อชา รองอธิบดีกรมป้องกันและบรรเทาสาธารณภัย ประจำศูนย์ประสานงาน ภายใต้ศูนย์บัญชาการเหตุการณ์จังหวัดเชียงราย เพื่อประสานการสนับสนุน และติดตามผลการดำเนินการ

(2) **จัดชุดเผชิญสถานการณ์วิกฤต (ERT)** จากส่วนกลาง ศูนย์ปภ.เขต จังหวัดในเขตพื้นที่ภาคเหนือ ภาคตะวันออกเฉียงเหนือ และภาคกลาง รวม 107 นาย ประกอบด้วยเจ้าหน้าที่ ที่มีความชำนาญการเป็นชุดปฏิบัติการผสม รับผิดชอบภารกิจ การสำรวจและกู้ภัย (Search & Rescue) และประสานการบูรณาการร่วมกับหน่วยกู้ภัยพลเรือน อาสาสมัคร ปัจจุบันสนับสนุนภารกิจการระบายน้ำ การเบี่ยงเบนทางน้ำ และการสนับสนุนการเคลื่อนย้ายอุปกรณ์

(3) **ชุดปฏิบัติการสูบน้ำ** โดยเครื่องจักรกลสาธารณภัยจากศูนย์ปภ.เขต 15 เชียงราย และศูนย์ปภ.เขต 10 ลำปาง ดำเนินการใน 2 จุด ได้แก่ **จุดที่ 1 บริเวณหนองน้ำพุ** ติดตั้งรถสูบน้ำแรงดันสูง 2 ชุด (เขต15) และรถสูบน้ำระยะไกล 1 ชุด (เขต 10) **จุดที่ 2 บริเวณหนองน้ำนางนอน** ติดตั้งรถสูบน้ำระยะไกล 2 ชุด (เขต10) รถสูบน้ำแรงดันสูง 1 ชุด (เขต 15) โดยมีเครื่องสูบน้ำจาก กรมชลประทาน และหน่วยทหารจาก นพค.35 ร่วมปฏิบัติการ **ปัจจุบันได้สูบน้ำออกจากหนองในระดับที่เหมาะสมแล้ว**

(4) **สนับสนุนทรัพยากรกู้ภัย** อาทิเช่น รถไฟฟ้าส่องสว่างขนาด 200 KVA รถกู้ภัยเคลื่อนที่เร็ว รถดับเพลิงในอาคารควบคุมระยะไกลรถบรรทุกเล็ก รถดับเพลิงพร้อมระบบโหมอัดอากาศแรงดันสูงพร้อมชุดยานยนต์ดับเพลิงฉีดหมอกน้ำด้วยระบบควบคุมระยะไกล รถสูบน้ำท่วมขัง พัฒลระบายอากาศชนิดไฟฟ้า พัฒลระบายอากาศชนิดเครื่องยนต์ เครื่องตรวจวัดคุณภาพอากาศ ไฟบอลลู่นไลท์ รถสูบน้ำระยะไกล รถกู้ภัยเคลื่อนที่เร็ว กล้องค้นหาผู้ประสบภัย ชุดซาหยัง ทำจุดโพลยึดแบบถอดประกอบได้ เครื่องใส่เชือกกู้ภัยระบบไฟฟ้า เครื่องตรวจวัดก๊าซในอากาศแบบพกพา เครื่องระบบตำแหน่งที่อยู่ด้วยสัญญาณดาวเทียมแบบพกพา และแท่งเรืองแสง 1,000 แท่ง เป็นต้น

- **กรมการปกครอง** มอบหมายฝ่ายปกครองในพื้นที่ สมาชิก อส. สนับสนุนปฏิบัติการกู้ภัยตลอดจนร่วมสร้างความเข้าใจให้กับประชาชนที่ได้รับผลกระทบ

- **กรมโยธาธิการและผังเมือง** สนับสนุนเจ้าหน้าที่ร่วมวางแผน เพื่อส่งเครื่องสูบน้ำ และอุปกรณ์ช่วยเหลือปฏิบัติการสูบน้ำออกจากถ้ำ

- **การประสานส่วนภูมิภาค (กปภ.)** จัดส่งเจ้าหน้าที่ผู้เชี่ยวชาญด้านการวางท่อ เครื่องกลช่างไฟฟ้า ฯลฯ จาก กปภ.สาขาแม่สายและสาขาเชียงราย ดำเนินการเชื่อมประสานท่อความยาวกว่า 1,500 เมตร เพื่อสูบน้ำจากภายในถ้ำออกมาให้ได้มากที่สุด

- **การจัดระบบสื่อสาร** กสทช. ประสานบริษัทที่ให้บริการด้านการสื่อสาร เข้าขยายช่องสัญญาณโทรศัพท์เคลื่อนที่ และวางระบบสื่อสารในพื้นที่ พร้อมสนับสนุนวิทยุสื่อสาร และค่ายโทรศัพท์มือถือทุกค่าย ได้ส่งรถโมบายพร้อมกับติดตั้งเสาช่วยเสริมคลื่นสัญญาณ สำหรับภารกิจต่อไปคือการ จัดทำระบบสื่อสารให้ผู้ติดภายในถ้ำสามารถสื่อสารกับผู้ปกครองและญาติ ๆ ได้ โดยบริษัท ทีโอที ดำเนินการติดตั้งสัญญาณ Wi-Fi และ บริษัท กสท. โทรคมนาคม (CAT) นำสายสัญญาณโทรศัพท์ 1,500 เมตร เดินสายเพิ่มเติมจากโถง 1 ไปยังโถง 3

- **การสนับสนุนจัดระบบไฟฟ้าและแสงสว่าง**

- **การไฟฟ้าส่วนภูมิภาค (กฟภ.)** จัดชุดปฏิบัติการด้านระบบไฟฟ้า เตรียมพร้อมประจำจุดต่างๆ สนับสนุนการทำงานของเจ้าหน้าที่ทุกฝ่าย ปัจจุบันสามารถเข้าไป ทำการสูบน้ำในระยะ 1,500 เมตร มีผลการดำเนินการ ดังนี้

(1) ติดตั้งเครื่องกำเนิดไฟฟ้าขนาด 500 kW จำนวน 2 เครื่อง จ่ายกระแสไฟฟ้าให้กับเครื่องสูบน้ำภายในถ้ำ จำนวน 8 วงจร และเครื่องอัดอากาศ จำนวน 1 วงจร สำรองจ่าย 1 วงจร รวม 10 วงจร เครื่องสูบน้ำ จำนวน 36 ตัว

(2) เครื่องกำเนิดไฟฟ้าขนาด 60 kW จำนวน 2 เครื่อง จ่ายให้กับระบบสูบน้ำภายในถ้ำ จำนวน 3 วงจร เครื่องสูบน้ำ 5 ตัว

(3) ติดตั้งหม้อแปลงเสริมในระบบจำหน่าย จำนวน 1 เครื่อง (รวมของเดิมที่ตั้งเสริมครั้งแรกเป็น 2 เครื่อง) จ่ายให้กับ กองอำนวยการ ศูนย์สื่อมวลชน โรงครัวพระราชทาน โรงพยาบาลสนาม

- **การไฟฟ้าฝ่ายผลิตแห่งประเทศไทย (กฟผ.)** สนับสนุนการดำเนินการ ดังนี้

(1) จัดหาสาย Power main ขนาด 4 x 50 Sq.mm. ความยาว 1,250 เมตร เชื่อมต่อเข้ากับเครื่องจ่ายกระแสไฟฟ้าของการไฟฟ้าส่วนภูมิภาคเพื่อเพิ่มประสิทธิภาพการจ่ายกระแสไฟฟ้า อุปกรณ์ต่อสายไฟฟ้าครบชุด เครื่องปั่นกระแสไฟฟ้า เครื่องสกัดคอนกรีต ปลั๊กพ่วง เชือกมะนิลา กล้องงู (Borescope) 3 เครื่อง หลอดไฟ LED 857 หลอด เครื่องตรวจวัดแผ่นดินไหว (Siesmograph) เพื่อตรวจจับแรงสั่นสะเทือนจากภายในถ้ำ สำหรับวิเคราะห์หาพิกัดตำแหน่ง และทีมงานผู้เชี่ยวชาญด้านระบบไฟฟ้า

(2) นักประดาน้ำ 6 คน พร้อมถังอากาศ 20 ถัง เรกูเรเตอร์ 10 ชุด และได้สนับสนุนหน่วยซีลภายในถ้ำหลวง ลำเลียงขวดอากาศไปยังบริเวณโถง 3

(3) ทีมสำรวจของ กฟผ. ร่วมกับทหาร กรมชลประทาน และเจ้าหน้าที่กู้ภัย นำกล้อง Borescope สำหรับส่องในพื้นที่แคบ สำรวจปล่อง เพื่อหาช่องทางช่วยเหลือเพิ่มเติม

- **กรุงเทพมหานคร** จัดส่งเครื่องสูบน้ำไฟฟ้าขนาดใหญ่แรงดันสูง จำนวน 5 เครื่อง และเครื่องสูบน้ำ (ไดโว่) จำนวน 19 เครื่อง พร้อมอุปกรณ์สายส่งขนาด 2.5 นิ้ว จำนวน 66 เส้น สนับสนุนการสูบน้ำ

- **บริษัท ปตท./ปตท.สผ.** สนับสนุนน้ำมันดีเซลให้แก่ทีมปฏิบัติงานจังหวัดเชียงรายคิดเป็นมูลค่า 5 แสนบาท และพร้อมที่จะเพิ่มวงเงินให้จนกว่าภารกิจจะสำเร็จ และทีมปฏิบัติการของ ปตท.สผ. ยังคงสนับสนุนวัสดุ อุปกรณ์ เจ้าหน้าที่ร่วมปฏิบัติการ เช่น การสูบน้ำออกจากถ้ำ การต่อท่ออากาศ เป็นต้น

- **สำนักงานตำรวจแห่งชาติ** มอบหมายเจ้าหน้าที่ดำเนินการใน 3 ภารกิจหลัก

(1) การสำรวจปล่องโพรง เพื่อหาช่องทางการให้ความช่วยเหลืออื่นที่เหมาะสม

(2) การรักษาความสงบเรียบร้อยและการจราจร ได้เข้มงวดการจัดระเบียบพื้นที่การทำงานสำหรับผู้ปฏิบัติงาน ผู้ไม่เกี่ยวข้องห้ามเข้าโดยเด็ดขาด และได้ย้ายพื้นที่สื่อมวลชนไปยัง อบต.โป่งผา ทั้งนี้ ตำรวจภูธรจังหวัดเชียงราย ได้เพิ่มกำลังตรวจตรา และขอความร่วมมือผู้ปฏิบัติงานจอดรถในบริเวณที่จัดให้จอดเพื่อสะดวกในการดูแลรักษาความปลอดภัย

(3) การสนับสนุนอากาศยาน กองบินตำรวจ สำนักงานตำรวจแห่งชาติ สนับสนุนอากาศยาน บินลาดตระเวนตามพื้นที่โดยรอบ และเตรียมพร้อมให้การช่วยเหลือประกอบด้วย 1. เฮลิคอปเตอร์กู้ภัยคันและช่วยเหลือ 2.เฮลิคอปเตอร์พยาบาล 3.เฮลิคอปเตอร์ลำเลียง

- **แถลงการณ์สมาคมนักข่าววิทยุและโทรทัศน์ไทย** ขอความร่วมมือสื่อมวลชนในการปฏิบัติงาน ดังนี้

(1) ให้คำนึงถึงจริยธรรมและสิทธิส่วนบุคคล และผลกระทบต่อจิตใจและความรู้สึกของผู้ที่เกี่ยวข้อง ในการรายงานข่าวกรณีเด็กและเยาวชนได้รับความช่วยเหลือออกจากถ้ำหลวงขุนน้ำนางนอน

(2) พึงระมัดระวังการเสนอข่าวเกี่ยวกับตัวบุคคลที่เกี่ยวข้องกับเหตุการณ์นี้ โดยเฉพาะการเปิดเผยภาพ ชื่อ ข้อมูล และรายละเอียดเกี่ยวกับเด็ก และเยาวชน โดยให้คำนึงถึงจริยธรรมการเสนอข่าว สิทธิส่วนบุคคล และความเหมาะสม

(3) ควรละเว้นการเสนอข่าวและภาพที่อาจสร้างความสับสน ความเข้าใจผิด และความรู้สึกในเชิงลบต่อสถานการณ์ ตัวบุคคลและหน่วยงานที่เกี่ยวข้อง โดยเฉพาะอย่างยิ่งการเสนอข้อมูลที่มีผลกระทบต่อปฏิบัติการช่วยเหลือผู้รอดชีวิตที่เหลือนอยู่

(4) ผู้ปฏิบัติงานด้านข่าวในพื้นที่ควรหลีกเลี่ยงการกระทำใดๆ ที่อาจเป็นอุปสรรคต่อการปฏิบัติงานของเจ้าหน้าที่

- **การสำรวจช่องทาง และสภาพทางทางธรณีวิทยา**

(1) **กรมทรัพยากรน้ำบาดาล** สนับสนุนกล้อง Bore Hole Camera ซึ่งปกติจะใช้ถ่ายภาพในบ่อบาดาล เป้าหมายเพื่อสำรวจช่อง ปล่อง และโพรงต่างๆ มาช่วยสนับสนุนการปฏิบัติงานสำรวจจุดขุดเจาะ 2 ทาง ได้แก่ 1.ในถ้ำเพื่อระบายน้ำ 2.โพรงเหนือถ้ำ

(2) **กรมทรัพยากรธรณี** สนับสนุนการจัดทำข้อมูลเชิงเทคนิครายละเอียดบริเวณพื้นที่ภูเขา

(3) **กรมชลประทาน** ส่งทีมเจ้าหน้าที่จากสำนักสำรวจด้านวิศวกรรมและธรณีวิทยา กรมชลประทาน 47 คน พร้อมเครื่องมือสำรวจภูมิประเทศ และเครื่องมือสำรวจธรณีฟิสิกส์ เข้าไปสนับสนุนการค้นหาร่วมกับกรมทรัพยากรธรณี กรมทรัพยากรน้ำบาดาล เพื่อสำรวจหาตำแหน่งโพรงถ้ำ ปล่องถ้ำ และรอยแยกในชั้นหิน เพื่อหาช่องระบายน้ำออกจากถ้ำ และการลดการเติมน้ำลงสู่ถ้ำ

(4) **วิศวกรรมสถานแห่งประเทศไทย ในพระบรมราชูปถัมภ์** ส่งวิศวกรร่วมสำรวจ และประเมินตามหลักวิศวกรรมในการขุดเจาะช่องโพรงที่อาจเป็นทางเชื่อมต่อสู่บริเวณหาดพัทยา เนินนมสาว

- **การสร้างฝายเบี่ยงเบนทางน้ำ** เจ้าหน้าที่จากกรมชลประทาน กรมอุทยานแห่งชาติ กรมทรัพยากรธรณี หน่วยทหาร บริษัท เซฟรอน และประชาชนในพื้นที่บ้านถ้ำ ขนอุปกรณ์ทำฝายกัน ลำห้วยมะกอก ต่อท่อเบี่ยงน้ำไหลเข้าถ้ำหลวงด้านทิศใต้ คาดตัดปริมาณน้ำไหลเข้าถ้ำได้มากถึง 13,000 ลิตร ต่อวัน

- **การจัดทำระบบธนาคารน้ำใต้ดิน** โดยการขุดบ่อขนาดลึกประมาณ 5 ม. ขนาด 15x10 ม. บริเวณที่ภาคเอกชนเสียสละ พื้นที่ห่างจากถ้ำหลวงประมาณ 900 เมตร เมื่อน้ำเข้าเต็มก็กลบดินเป็นบ่อปิด หลักการคือเพื่อเปิดช่องอากาศ ให้น้ำในพื้นที่รอบๆ สามารถซึมผ่านพื้นดิน นำมากักเก็บไว้ใต้ดิน ช่วยลดทั้งปริมาณน้ำภายในถ้ำ และลดปริมาณน้ำที่สูบออกจากภูเขาไปสร้างผลกระทบกับชาวบ้านทำynnน้ำ

- การอำนวยความสะดวกในการเดินทาง กรมทางหลวง และกรมทางหลวงชนบท สนับสนุนเจ้าหน้าที่และวัสดุอุปกรณ์เข้าซ่อมแซมถนนทางเข้า-ออก ถ้ำหลวง-ขุนน้ำนางนอน เพื่อเตรียมพร้อมให้บริการสำหรับรถยนต์ ขึ้น - ลง ปฏิบัติ และส่งต่อผู้ป่วย

## 1.2 เหตุเรือล่ม

**จ.ภูเก็ต** ตามที่เกิดเหตุเรือไต้ฟ้า ชื่อ เรือพีนิทซ์ ล่มบริเวณเกาะเฮ ต.ราไวย์ อ.เมืองฯ เมื่อวันที่ 5 ก.ค. 61 เวลา 16.00 น. ซึ่งมีผู้โดยสาร 105 คน (นักท่องเที่ยว 93 คน ลูกเรือและไกด์ 12 คน) ช่วยเหลือได้ 37 คน ลูกเรือและไกด์ 12 คน **รวม 49 คน** (บาดเจ็บ 11 ราย นำส่ง รพ.อบจ.ภูเก็ต รพ.มิชชั่น รพ.วชิระภูเก็ต) **มีผู้เสียชีวิต 41 ราย** (ส่งไปพิสูจน์เอกลักษณ์บุคคล ณ รพ.วชิระภูเก็ต) **ผู้สูญหาย 15 ราย** นั้น

จากการตรวจสอบกับเจ้าของเรือ ต.ม. กรมเจ้าท่า และกงสุลจีน ยังไม่สามารถยืนยันจำนวนที่ชัดเจนได้ **ทั้งนี้ ยอดนักท่องเที่ยว ลูกเรือและไกด์ อยู่ระหว่างตรวจสอบของหน่วยที่เกี่ยวข้อง เจ้าของเรือ /ต.ม./กรมเจ้าท่า/กงสุลจีน**

### สถานการณ์ เมื่อวันที่ 9 ก.ค. 61

- นายกรัฐมนตรี พร้อมคณะลงพื้นที่ตรวจเยี่ยมการปฏิบัติงาน ณ ศูนย์บัญชาการฯ ที่ทำเทียบเรืออ่าวฉลอง และเดินทางไปเยี่ยมผู้บาดเจ็บและญาติผู้เสียชีวิต พร้อมทั้งตรวจเยี่ยมการปฏิบัติงานของเจ้าหน้าที่ ณ รพ.วชิระภูเก็ต

- เมื่อเวลา 11.20 น. การค้นหาผู้สูญหาย และผู้เสียชีวิตจากเหตุเรือล่ม ไม่สามารถปฏิบัติการได้เนื่องจาก สภาพอากาศมีคลื่นลมค่อนข้างแรง จึงได้เลื่อนปฏิบัติออกไปชั่วคราว โดยมีแผนการทำงานที่วางไว้เดิมคือ การพ่นทรายใต้น้ำ บริเวณที่พบร่างผู้เสียชีวิตติดอยู่ใต้ซากเรือ 1 คน และเตรียมหาแนวทางพลิกซากเรือเพื่อตรวจสอบข้างใต้ทั้งหมด และจะทำการกู้เรือขึ้นจากใต้น้ำเพื่อหาผู้สูญหายที่ติดค้างในลำเรือ ควบคู่กับการลาดตระเวนค้นหาในทะเล และทางอากาศ

**การให้ความช่วยเหลือ** การดำเนินการขึ้นต้น จังหวัดภูเก็ตได้ดำเนินการให้ความช่วยเหลือ ดังนี้ จัดตั้งศูนย์บัญชาการเหตุการณ์ ณ บริเวณท่าเรืออ่าวฉลองตลอด 24 ชั่วโมง ประกาศให้พื้นที่ดังกล่าวเป็นพื้นที่ประสบสาธารณภัย ประสานการปฏิบัติร่วมกับหน่วยงานร่วมภารกิจกู้ภัย ดังนี้ **ทัพเรือภาคที่ 3** จัดชุดปฏิบัติการพิเศษนักประดาน้ำ พร้อมเรือค้นหาประกอบด้วยร.ล.เจ้าพระยา ร.ล.หัวหิน ร.ล.ล่องลม ร.ล.ทองกลาง ร.ล.ปันหยี เรือต.992 และ ต.232 เฮลิคอปเตอร์ลำเลียงแบบที่4 (2ลำ) **กองทัพอากาศที่4** เฮลิคอปเตอร์ 1 ลำ **องค์การบริหารส่วนจังหวัดภูเก็ต** สนับสนุน เรือกู้ภัยอบจ.ภูเก็ต1 ลำ เรือประมง 4 ลำ รถพยาบาล โรงพยาบาล ได้แก่ รพ.อบจ.ภูเก็ต รพ.มิชชั่นและรพ.วชิระภูเก็ต รองรับผู้บาดเจ็บทั้ง11 รายสำหรับผู้เสียชีวิต ส่งไปพิสูจน์เอกลักษณ์บุคคล ณ รพ.วชิระภูเก็ต **ตำรวจน้ำ** สนับสนุน เรือวาสุเทพ 706 ศูนย์ ปภ. เขต 18 ภูเก็ตและสงข.ปภ.จ.ภูเก็ต สนับสนุน รถไฟฟ้าส่องสว่าง 2 คัน เรือลาดตระเวนบริเวณชายฝั่ง 1 ลำเรือ 1 ลำ **กองทัพบก** เฮลิคอปเตอร์ 2 ลำ **กองทัพอากาศ** เฮลิคอปเตอร์ 1 ลำ **สำนักงานตำรวจแห่งชาติ**เฮลิคอปเตอร์ 2 ลำ **กรมทรัพยากรทางทะเลและชายฝั่ง** เรือ ทช.603 **จีน** ส่งเจ้าหน้าที่ 22 นาย ร่วมภารกิจค้นหา **อาสาสมัคร มูลนิธิ** เช่น เรือประมง 4 ลำ เรือไต้ฟ้า 2 ลำ รถพยาบาล 25 คัน

### การดำเนินการ

วันที่ 9 กรกฎาคม 2561 เวลา 11.30 น. นายกรัฐมนตรี พร้อมคณะเดินทางมาตรวจเยี่ยมการปฏิบัติงาน ณ ศูนย์บัญชาการฯ ที่ทำเทียบเรืออ่าวฉลอง และเดินทางต่อไปเยี่ยมผู้บาดเจ็บ ญาติผู้เสียชีวิต ซึ่งเป็นชาวจีนทั้งหมด พร้อมทั้งตรวจเยี่ยมการปฏิบัติงานของ เจ้าหน้าที่ ณ โรงพยาบาลวชิระภูเก็ต เวลา 12.30 น. และในส่วนของความคืบหน้าการดำเนินการมี ดังนี้

จำนวนผู้ประสบภัยทั้งหมดยังคงเดิม คือ จำนวนทั้งหมด 149 ราย ช่วยได้และปลอดภัย 93 ราย เสียชีวิต 41 ราย กำลังค้นหา 15 ราย

การปฏิบัติการค้นหาในวันนี้ จะดำเนินการตามแผนที่ได้ประชุมร่วมกับหน่วยเกี่ยวข้อง โดยมี กองทัพเรือภาคที่ 3 เป็นหน่วยหลัก ได้แก่

(1) กู้ชีพที่พบและติดอยู่กับซากเรือ จำนวน 1 ราย โดยใช้เครื่องพ่นทราย พ่นให้เป็นโพรงแล้วค่อยๆ ดึงศพออกมา

(2) พลิกและลากเรือไปยังชายฝั่งที่ใกล้ที่สุด ด้วยวิธีใช้เชือกขนาด 2.5 นิ้วผูกกับซากเรือ และใช้เรือขนาดใหญ่ จำนวน 3 ลำดึง ตามแผนหรือไม่ขึ้นอยู่กับปัจจัยสภาพอากาศและคลื่นลม

(3) ศูนย์บัญชาการเหตุการณ์ ยังคงดำเนินการกิจอย่างต่อเนื่อง จนกว่าจะสามารถค้นหาผู้สูญหายครบถ้วน และพิสูจน์อัตลักษณ์ผู้เสียชีวิตและส่งมอบให้ทายาทได้ครบถ้วนทั้งนี้ ภาคเอกชน โดยเฉพาะผู้ประกอบการโรงแรมหลายแห่ง บริการที่พักและอำนวยความสะดวกอื่นๆ ฟรีให้แก่ญาติชาวจีนที่เดินทางมาตามหาผู้ประสบภัย

ทั้งนี้ จังหวัดกระบี่ ได้จัดประชุมศูนย์บัญชาการเหตุการณ์จังหวัดกระบี่ และแถลงข่าวในกรณีการดำเนินการของจังหวัดเพื่อช่วยเหลือผู้ประสบภัยพิบัติ กรณีเรือล่มในพื้นที่จังหวัดภูเก็ต ณ ห้องประชุมปลายพระยา ศาลากลางจังหวัดกระบี่

## 2. แจ็งเตือน

2.1 กองอำนวยการป้องกันและบรรเทาสาธารณภัยกลาง (กอปภ.ก.) ได้แจ้งไปยังจังหวัดภาคตะวันออก ภาคใต้ฝั่งตะวันออก และภาคใต้ฝั่งตะวันตก 15 จังหวัด ได้แก่ จ.เพชรบุรี จ.ประจวบคีรีขันธ์ จ.ชลบุรี จ.ระยอง จ.จันทบุรี จ.ตราด จ.ชุมพร จ.สุราษฎร์ธานี จ.พัทลุง จ.ระนอง พังงา ภูเก็ต กระบี่ ตรัง สตูล และ ศูนย์ ปภ. เขต 4 (ประจวบคีรีขันธ์) เขต 11 (สุราษฎร์ธานี) เขต 12 (สงขลา) เขต 17 (จันทบุรี) เขต 18 (ภูเก็ต) เตรียมความพร้อมรับสถานการณ์คลื่นลมแรง ฝนตกชุกหนาแน่น ฝนตกสะสม ฝนตกหนักบางพื้นที่ อาจส่งผลให้เกิดอุทกภัย น้ำท่วมฉับพลัน น้ำป่าไหลหลาก และดินถล่ม ในช่วงวันที่ 6 - 12 ก.ค.61

2.2 กองอำนวยการป้องกันและบรรเทาสาธารณภัยกลาง (กอปภ.ก.) ได้แจ้งไปยังจังหวัดภาคใต้ฝั่งตะวันตก 6 จังหวัด ได้แก่ จ.ระนอง พังงา ภูเก็ต กระบี่ ตรัง สตูล และ ศูนย์ ปภ. เขต 12 (สงขลา) เขต 18 (ภูเก็ต) เตรียมความพร้อมรับสถานการณ์ฝนตกชุกหนาแน่น ฝนตกสะสม ฝนตกหนักบางพื้นที่ และคลื่นลมแรง ในช่วงวันที่ 5 - 12 ก.ค.61 โดยให้ดำเนินการ ดังนี้

1) แจ้งประชาชนในพื้นที่ ให้ติดตามข่าวสาร สภาพน้ำท่า สภาพอากาศ เตรียมพร้อมรับสถานการณ์ และปฏิบัติตามคำแนะนำจากทางราชการอย่างใกล้ชิด หากในพื้นที่มีฝนตกต่อเนื่อง อาจทำให้มีปริมาณน้ำสะสมทำให้เกิดสภาวะอุทกภัย น้ำท่วมฉับพลัน น้ำไหลหลาก และสภาวะคลื่นลมแรง ให้แจ้งหน่วยงานด้านการป้องกันและบรรเทาสาธารณภัยในพื้นที่ เพื่อให้การช่วยเหลือ ดูแลปฏิบัติตนและครอบครัว

2) แจ้งหน่วยงานด้านการป้องกันและบรรเทาสาธารณภัย เพื่อบูรณาการและประสานงานการเตรียมพร้อมทรัพยากร เครื่องจักรกล และแผนเผชิญเหตุ รวมถึงกำลังเจ้าหน้าที่ให้มีความพร้อมปฏิบัติงาน อำนวยความสะดวก และให้ความช่วยเหลือประชาชนที่ประสบภัยตลอด 24 ชั่วโมง

3. ประกาศ กรมอุตุนิยมวิทยา ฉบับที่ 16 (285/2561) เรื่อง คลื่นลมแรง และฝนตกหนักบริเวณภาคใต้ (มีผลกระทบตั้งแต่วันที่ 10 - 15 ก.ค.61) ลงวันที่ 10 ก.ค. 61 เวลา 05.00 น.

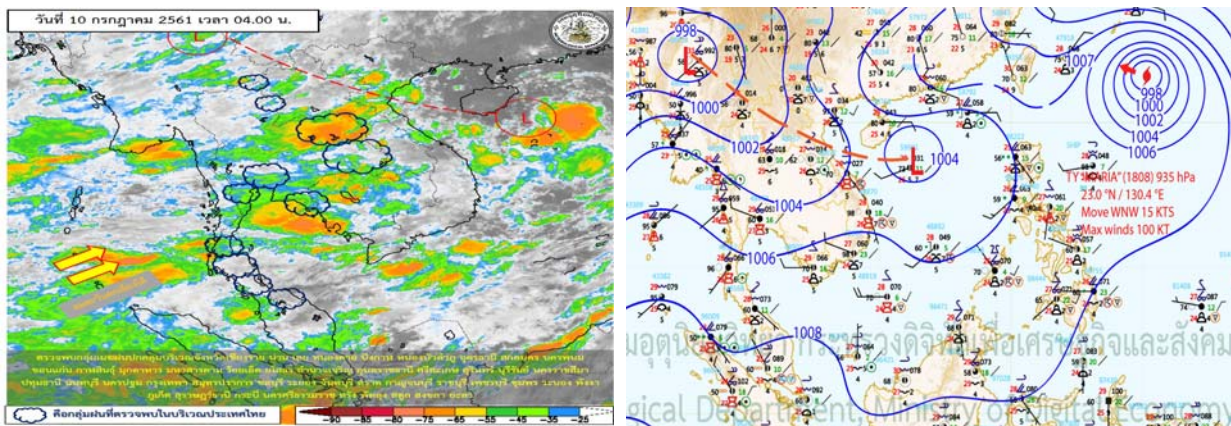
ในช่วงวันที่ 10-15 กรกฎาคม 2561 คลื่นลมบริเวณทะเลอันดามันและอ่าวไทยตอนบนมีกำลังแรงขึ้น โดยบริเวณทะเลอันดามันมีคลื่นสูง 2-4 เมตร และบริเวณอ่าวไทยตอนบนตั้งแต่จังหวัดสุราษฎร์ธานีขึ้นมามีคลื่นสูง 2-3 เมตร ขอให้ชาวเรือเดินเรือด้วยความระมัดระวัง เรือเล็กควรงดออกจากฝั่ง สำหรับประชาชนที่อาศัยอยู่บริเวณชายฝั่งภาคตะวันออกและภาคใต้ฝั่งตะวันตก ระวังอันตรายจากคลื่นลมแรงที่พัดเข้าหาฝั่งไว้ด้วย

สำหรับภาคใต้ฝั่งตะวันตกมีฝนตกหนักถึงหนักมากบางแห่ง ขอให้ประชาชนบริเวณดังกล่าวระวังอันตรายจากฝนตกหนักถึงหนักมากและฝนที่ตกสะสม ซึ่งอาจทำให้เกิดน้ำท่วมฉับพลันน้ำป่าไหลหลากไว้ด้วย

ทั้งนี้เนื่องจากมรสุมตะวันตกเฉียงใต้ที่พัดปกคลุมทะเลอันดามัน ภาคใต้ และอ่าวไทยมีกำลังแรงขึ้น

จึงขอให้ประชาชนติดตามประกาศจากกรมอุตุนิยมวิทยาอย่างใกล้ชิด





#### 4. ข้อมูลปริมาณน้ำฝนอัตโนมัติ เวลา 05.00 น. วันที่ 9 ก.ค. 61 ถึง เวลา 05.00 น. วันที่ 10 ก.ค. 61

ที่	จังหวัด	สถานีวัด	อำเภอ/เขต	ปริมาณฝน	
1	นครพนม (กรมอุตุนิยมวิทยา)	ต.ขามเฒ่า	เมืองฯ	78.5 มม.	
2	สตูล (กรมอุตุนิยมวิทยา)	-	เมืองฯ	58.4 มม.	
3	ปราจีนบุรี (กรมอุตุนิยมวิทยา)	-	กบินทร์บุรี	40.4 มม.	
4	นครสวรรค์ (กรมอุตุนิยมวิทยา)	-	เมืองฯ	33.1 มม.	
5	กรุงเทพมหานคร (กรมอุตุนิยมวิทยา)	กรมอุตุนิยมวิทยา	บางนา	29.3 มม.	
6	ตาก (กรมอุตุนิยมวิทยา)	-	อุ้มผาง	18.7 มม.	
7	นครศรีธรรมราช (กรมอุตุนิยมวิทยา)	-	ฉวาง	10.2 มม.	
เกณฑ์ปริมาณน้ำฝน		0.1-10 มม. = ฝนเล็กน้อย	10.1-35.0 มม. = ฝนปานกลาง	35.1-90.0 มม. = ฝนหนัก	มากกว่า 90.0 มม. = ฝนหนักมาก

#### 5. สภาพน้ำในอ่างเก็บน้ำ (ข้อมูลกรมชลประทาน ณ วันที่ 9 ก.ค. 61)

ปริมาณน้ำในอ่างฯ 43,184 ล้าน ลบ.ม. คิดเป็นร้อยละ 61 (ปริมาณน้ำใช้การได้ 19,640 ล้าน ลบ.ม. คิดเป็นร้อยละ 41) ปริมาณน้ำในอ่างฯ เทียบกับปี 2560 (39,028 ล้าน ลบ.ม. คิดเป็นร้อยละ 55) มากกว่าปี 2560 จำนวน 4,156 ล้าน ลบ.ม. ปริมาณน้ำไหลลงอ่างฯ จำนวน 129.09 ล้าน ลบ.ม. ปริมาณน้ำระบายจำนวน 104.07 ล้าน ลบ.ม. (น้ำไหลลงอ่างฯ มากกว่า น้ำระบาย 25.02 ล้าน ลบ.ม.) สามารถรับน้ำได้อีก 27,685 ล้าน ลบ.ม.

#### สภาพน้ำในอ่างเก็บน้ำขนาดใหญ่ จำนวน 35 อ่าง

อ่างเก็บน้ำ		ปริมาณน้ำในอ่างฯ		ปริมาณน้ำใช้การได้		ปริมาณน้ำไหลลงอ่างฯ		ปริมาณน้ำระบาย		ปริมาณน้ำรับได้อีก (ล้าน ม <sup>3</sup> )
		ปริมาตร (ล้าน ม <sup>3</sup> )	% น้ำเก็บกัก	ปริมาตร (ล้าน ม <sup>3</sup> )	% น้ำใช้การ	วันนี้ (ล้าน ม <sup>3</sup> )	เมื่อวาน (ล้าน ม <sup>3</sup> )	วันนี้ (ล้าน ม <sup>3</sup> )	เมื่อวาน (ล้าน ม <sup>3</sup> )	
1. ภูมิพล	(ตก)	7,380	55	3,580	37	6.36	6.90	16.00	12.00	6,082
2. สิริกิติ์	(อด)	5,113	54	2,263	34	11.12	12.75	16.19	12.10	4,397
3. แม่งัดสมบูรณ์ชล	(ชม)	121	46	109	43	0.38	0.25	0.38	0.40	144
4. แม่งวดอุดมธารา	(ชม)	77	29	63	25	0.40	0.39	1.33	1.25	186
5. กิวลม	(ลป)	50	47	47	45	0.38	0.74	2.23	2.26	56
6. กิวคองหมา	(ลป)	88	52	82	50	0.01	0.02	0.25	0.65	82
7. แควน้อยบำรุงแดน	(พล)	156	17	113	13	1.67	1.28	2.59	2.59	783
8. แม่มอก	(ลป)	48	44	32	34	0.12	0.21	0.30	0.30	62
9. ห้วยหลวง	(อด)	61	45	55	43	0.42	0.41	2.04	2.07	75
10. น้ำอูน	(สน)	336	65	291	61	0.89	0.27	0.00	0.00	184
11. น้ำพุง	(สน)	41	25	33	21	0.00	0.48	0.61	0.61	124
12. จุฬารักษ์	(ชย)	84	51	47	37	0.21	0.15	0.01	0.75	80

อ่างเก็บน้ำ		ปริมาณน้ำในอ่างฯ		ปริมาณน้ำใช้การได้		ปริมาณน้ำไหลลงอ่างฯ		ปริมาณน้ำระบาย		ปริมาณน้ำรับได้ อีก (ล้าน ม <sup>3</sup> )
		ปริมาณ (ล้าน ม <sup>3</sup> )	% น้ำ เก็บกัก	ปริมาณ (ล้าน ม <sup>3</sup> )	% น้ำใช้ การ	วันนี้ (ล้าน ม <sup>3</sup> )	เมื่อวาน (ล้าน ม <sup>3</sup> )	วันนี้ (ล้าน ม <sup>3</sup> )	เมื่อวาน (ล้าน ม <sup>3</sup> )	
13. อุบลรัตน์	(ขก)	818	34	237	13	13.17	1.65	10.13	10.28	1,613
14. ลำปาว	(กส)	741	37	641	34	0.22	0.00	8.72	8.90	1,239
15. ลำตะคอง	(นม)	206	65	183	63	0.11	0.26	0.24	0.09	108
16. ลำพระเพลิง	(นม)	98	63	97	63	0.06	0.06	0.00	0.00	57
17. มูลบน	(นม)	74	52	67	50	0.07	0.00	0.38	0.35	67
18. ลำแซะ	(นม)	122	44	115	43	0.04	0.29	0.16	0.16	153
19. ลำนางรอง	(บร)	63	52	60	51	0.00	0.00	0.00	0.00	58
20. สิรินคร	(อบ)	923	47	92	8	22.33	0.62	0.35	0.00	1,043
21. ป่าสักชลสิทธิ์	(ลบ)	198	21	195	20	2.98	3.75	2.21	2.21	762
22. ทับเสลา	(อน)	78	48	61	42	0.00	0.00	0.00	0.00	82
23. กระเสียว	(สพ)	194	65	154	60	0.08	0.38	0.81	0.82	105
24. ศรีนครินทร์	(กจ)	14,445	81	4,180	56	7.24	13.57	7.05	6.97	3,300
25. วชิราลงกรณ์	(กจ)	5,315	60	2,303	39	39.26	50.82	12.88	13.12	3,545
26. ชุนด่านปราการชล	(นย)	90	40	86	39	0.92	1.24	0.43	0.43	134
27. คลองสีายัด	(ฉช)	203	48	173	44	0.71	1.05	0.60	0.60	217
28. บางพระ	(ชบ)	70	59	58	55	0.07	0.07	0.31	0.31	47
29. หนองปลาไหล	(รย)	114	70	101	67	0.62	0.59	0.22	0.22	50
30. ประแสร์	(รย)	205	69	185	67	0.00	0.86	0.84	0.64	90
31. นฤปดินทรจินดา	(ปจ)	62	21	42	15	0.18	0.19	0.00	0.00	233
32. แก่งกระจาน	(พบ)	378	53	313	49	4.37	2.98	0.93	0.46	332
33. ปราณบุรี	(ปช)	268	69	251	67	1.52	1.10	0.40	0.42	123
34. รัชชประภา	(สฎ)	4,000	71	2,648	62	11.56	15.73	5.30	8.01	1,639
35. บางยาง	(ยล)	963	66	686	58	1.63	2.45	10.20	10.19	491
หมายเหตุ	ปริมาณน้ำที่มากกว่าหรือเท่ากับร้อยละ 80		ปริมาณน้ำที่น้อยกว่าหรือเท่ากับร้อยละ 30		%น้ำเก็บกัก / ปริมาณน้ำไหลเข้าอ่างฯ / ปริมาณน้ำระบาย สูงสุด					

## 6. สถิติอุบัติเหตุทางถนน วันที่ 10 ก.ค. 61 (ข้อมูลจากบริษัทกลางคุ้มครองผู้ประสบภัยจากรถจำกัด)

ช่วงเวลา	ผู้เสียชีวิต	ผู้บาดเจ็บ	รวม
9 ก.ค. 61	42	3,272	3,314
1- 9 ก.ค. 61	308	25,812	26,120
1 ม.ค. 61 – 9 ก.ค. 61	8,704	524,730	533,434

จึงเรียนมาเพื่อโปรดทราบ

นายชยพล ธิติศักดิ์  
อธิบดีกรมป้องกันและบรรเทาสาธารณภัย  
ผู้อำนวยการกลาง