



รายงานสถานการณ์สาธารณภัย
กรมป้องกันและบรรเทาสาธารณภัย กระทรวงมหาดไทย
ศูนย์อำนวยการบรรเทาสาธารณภัย (ส่วนปฏิบัติการ) www.nirapai.com
โทรสาร 0-2241-7450-6 สายด่วนนิรภัย 1784



ที่ของข่าว 415/2561

วันที่ 11 กรกฎาคม 2561

(เวลา 07.00 น.)

กรมป้องกันและบรรเทาสาธารณภัยขอรายงานสถานการณ์สาธารณภัยประจำวัน ดังนี้

1. สถานการณ์สาธารณภัย

1.1 เหตุเรือล่ม

จ.ภูเก็ต ตามที่เกิดเหตุเรือไต้ฟ้าวิ่ง ชื่อ เรือพินิกซ์ ล่มบริเวณเกาะเซ ต.ราไวย์ อ.เมืองฯ เมื่อวันที่ 5 ก.ค. 61 เวลา 16.00 น. วันที่ 10 ก.ค.61 เวลา 17.00 น. ศูนย์บัญชาการเหตุการณ์จังหวัดภูเก็ต สรุปผลการดำเนินการช่วยเหลือผู้ประสบภัยจากเรือล่ม มีผู้เสียชีวิต 45 ราย (พิสูจน์อัตลักษณ์บุคคลทราบชื่อแน่ชัด 41 ราย ยังไม่สามารถพิสูจน์อัตลักษณ์บุคคลยืนยันตัวตน 4 ราย) ผู้สูญหาย 2 ราย (ติดอยู่กับซากเรือ 1 ราย อยู่ระหว่างค้นหา 1 ราย) ขณะนี้ได้รับการยืนยันข้อมูลจาก Mr.Zhou Guangxu จนท. สถานกงสุลสาธารณรัฐประชาชนจีน ประจำภูเก็ต และ จนท.ตร.ตม.ภูเก็ตว่า แท้จริงส่วนหนึ่งมิได้สูญหายตามที่ปรากฏข้อมูล เพียงแต่บางรายได้เดินทางกลับประเทศจีนแล้ว

การให้ความช่วยเหลือ การดำเนินการขั้นต้น จังหวัดภูเก็ตได้ดำเนินการให้ความช่วยเหลือ ดังนี้ จัดตั้งศูนย์บัญชาการเหตุการณ์ ณ บริเวณท่าเรืออ่าวฉลองตลอด 24 ชั่วโมง ประกาศให้พื้นที่ดังกล่าวเป็นพื้นที่ประสบสาธารณภัย ประสานการปฏิบัติร่วมกับหน่วยงานร่วมภารกิจกู้ภัย ดังนี้ **ทัพเรือภาคที่ 3** จัดชุดปฏิบัติการพิเศษนักประดาน้ำ พร้อมเรือค้นหาประกอบด้วย ร.ล.เจ้าพระยา ร.ล.หัวหิน ร.ล.ล่องลม ร.ล.ทองกลาง ร.ล.ปันหยี เรือ ต.992 และ ต.232 เฮลิคอปเตอร์ลำเลียงแบบที่ 4 (2 ลำ) **กองทัพอากาศที่ 4** เฮลิคอปเตอร์ 1 ลำ **องค์การบริหารส่วนจังหวัดภูเก็ต** สนับสนุน เรือกู้ภัยอบจ.ภูเก็ต 1 ลำ เรือประมง 4 ลำ รถพยาบาล โรงพยาบาล ได้แก่ รพ.อบจ.ภูเก็ต รพ.มิชชั่น และ รพ.วชิระภูเก็ต รongรับผู้บาดเจ็บทั้ง 11 ราย สำหรับผู้เสียชีวิต ส่งไปพิสูจน์เอกลักษณ์บุคคล ณ รพ.วชิระภูเก็ต **ตำรวจน้ำ** สนับสนุน เรือวาสุเทพ 706 ศูนย์ ปภ. เขต 18 ภูเก็ตและ สนง.ปภ.จ.ภูเก็ต สนับสนุนรถไฟฟ้าส่องสว่าง 2 คัน เรือยางลาดตระเวนบริเวณชายฝั่ง 1 ลำเรือ 1 ลำ **กองทัพบก** เฮลิคอปเตอร์ 2 ลำ **กองทัพอากาศ** เฮลิคอปเตอร์ 1 ลำ **สำนักงานตำรวจแห่งชาติ** เฮลิคอปเตอร์ 2 ลำ **กรมทรัพยากรทางทะเลและชายฝั่ง** เรือ ทช.603 จิน ส่งเจ้าหน้าที่ 22 นาย ร่วมภารกิจค้นหา **อาสาสมัคร มูลนิธิ** เช่น เรือประมง 4 ลำ เรือไต้ฟ้าวิ่ง 2 ลำ รถพยาบาล 25 คัน

การดำเนินการ

การปฏิบัติการค้นหาในวันนี้ จะดำเนินการตามแผนที่ได้ประชุมร่วมกับหน่วยเกี่ยวข้อง โดยมี กองทัพเรือภาคที่ 3 เป็นหน่วยหลัก ได้แก่

(1) **กู้ศพที่พบและติดอยู่กับซากเรือ** จำนวน 1 ราย โดยใช้เครื่องพ่นทราย พ่นให้เป็นโพรงแล้วค่อยๆ ดึงศพออกมา

(2) **พลิกและลากเรือไปยังชายฝั่งที่ใกล้ที่สุด** ด้วยวิธีใช้เชือกขนาด 2.5 นิ้วผูกกับซากเรือ และใช้เรือขนาดใหญ่จำนวน 3 ลำดึง ตามแผนหรือไม่ขึ้นอยู่กับปัจจัยสภาพอากาศและคลื่นลม

(3) **ศูนย์บัญชาการเหตุการณ์** ยังคงดำเนินการกิจอย่างต่อเนื่อง จนกว่าจะสามารถค้นหาผู้สูญหายครบถ้วน และพิสูจน์อัตลักษณ์ผู้เสียชีวิตและส่งมอบให้ทายาทได้ครบถ้วนทั้งนี้ ภาคเอกชน โดยเฉพาะผู้ประกอบการโรงแรมหลายแห่ง บริการที่พักและอำนวยความสะดวกอื่นๆ ฟรีให้แก่ญาติชาวจีนที่เดินทางมาตามหาผู้ประสบภัย

ทั้งนี้ จังหวัดกระบี่ ได้จัดประชุมศูนย์บัญชาการเหตุการณ์จังหวัดกระบี่ และแถลงข่าวในกรณีการดำเนินการของจังหวัดเพื่อช่วยเหลือผู้ประสบภัยพิบัติ กรณีเรือล่มในพื้นที่จังหวัดภูเก็ต ณ ห้องประชุมปลายพระยา ศาลากลางจังหวัดกระบี่

1.2 ทีมนักฟุตบอลและผู้ฝึกสอนสุญหาย

จ.เชียงราย ตามที่เกิดเหตุกลุ่มนักฟุตบอลเยาวชนและผู้ฝึกสอน ทีมหมูป่าอะคาเดมีแม่สาย สูญหายภายในถ้ำหลวง - ขุนน้ำนางนอน เขตวนอุทยานถ้ำหลวงฯ ต.โป่งผา อ.แม่สาย เมื่อวันที่ 23 มิ.ย. 61 เวลาประมาณ 15.00 น. จำนวน 13 คน นั้น มีการดำเนินการ ดังนี้

1) สิ่งของพระราชทาน

สมเด็จพระเจ้าอยู่หัว พระราชทาน “โรงครัวพระราชทาน” สำหรับประกอบเลี้ยง และพระราชทาน เสื้อกันฝน จำนวน 2,000 ตัว และพระราชทานหลอดไฟ LED แบบชาร์จไฟได้จำนวน 200 ดวง ชุดดำน้ำ 30 ชุด ถังดำ 2 กระสอบ กาดัมน้ำ 2 ตัว ปลั๊กไฟ 1 กล่อง เทปกาว 1 กล่อง และผ้าห่มให้ความอบอุ่น 1 โหล มอบแก่ ผู้ปฏิบัติงานญาติพี่น้อง ของผู้ประสบเหตุ และทรงมีพระราชกระแส ขอบใจ ชื่นชม และให้กำลังใจทีมค้นหาเยาวชน และโค้ช ทีมฟุตบอลหมูป่าอะคาเดมีทั้งชาวไทยและต่างประเทศ พร้อมพระราชทานพรให้ภารกิจสำเร็จลุล่วงด้วยดี และทรงพระราชทาน น้ำหลวงอาบศพ จำเริญ สมาน กุนัน ที่เสียชีวิตระหว่างปฏิบัติหน้าที่ และทรงรับไว้ใน พระบรมราชานุเคราะห์

สมเด็จพระเจ้าลูกเธอ เจ้าฟ้าจุฬาภรณวลัยลักษณ์ อัครราชกุมารี พระราชทานเงิน 500,000 บาท แก่ ผวจ.เชียงราย เพื่อนำไปจัดซื้ออาหาร ยา และสิ่งของจำเป็นต่างๆ ในการปฏิบัติการช่วยเหลืออย่างเร่งด่วน

พระเจ้าหลานเธอ พระองค์เจ้าสิริวัณณวรีนารีรัตน์ พระราชทานสิ่งของเพื่อใช้ในการปฏิบัติงาน ค้นหา และถนอมชีพ ให้แก่ญาติของผู้สูญหาย สิ่งของพระราชทานประกอบด้วย เชือกกล้วย 2,000 เมตร ไฟฉาย คาดหัว 300 กระบอก ถ่านไฟฉาย 200 โหล ยากันยุง 50 โหล ผ้าเย็น 1,000 ผืน กล่องโม่ใส่น้ำแข็ง 60 กล่อง เสื้อคอกลม สีเขียว 1,600 ตัว ถังทำ น้ำหวาน ผ้าขนหนู และหนังสือสวนมนต์

มูลนิธิชัยพัฒนา นำท่อสูบน้ำจากโครงการอันเนื่องมาจากพระราชดำริจังหวัดลพบุรี เพื่อสนับสนุน การระบายน้ำในพื้นที่

มูลนิธิมิราเคิล ออฟไลฟ์ ในทูลกระหม่อมหญิงอุบลรัตนราชกัญญา สิริวัฒนาพรรณวดี ระดมพ่อครัวทั้งชาวไทยและต่างชาติดำเนินการกว่า 30 คน หมุนเวียนปรุงอาหารให้เจ้าหน้าที่และจิตอาสา

2) สถานการณ์

การดำเนินการเคลื่อนย้ายผู้ประสบภัยออกจากถ้ำ

- วันที่ 10 ก.ค.61 เวลาประมาณ 21.30 น. ผู้บัญชาการเหตุการณ์ แถลงข่าวสามารถนำผู้ประสบภัย ออกมาจากถ้ำเพิ่มอีก 5 คน รวมเป็น 13 คน (ครบทั้ง 13 คนที่สูญหาย) นำส่ง รพ.เชียงรายประชานุเคราะห์ อย่างปลอดภัย

2. แจ้งเตือน

2.1 กองอำนวยการป้องกันและบรรเทาสาธารณภัยกลาง (กอปภ.ก.) ได้แจ้งไปยังจังหวัดภาคตะวันออก ภาคใต้ฝั่ง ตะวันออก และภาคใต้ฝั่งตะวันตก 15 จังหวัด ได้แก่ จ.เพชรบุรี จ.ประจวบคีรีขันธ์ จ.ชลบุรี จ.ระยอง จ.จันทบุรี จ.ตราด จ.ชุมพร จ.สุราษฎร์ธานี จ.พัทลุง จ.ระนอง พังงา ภูเก็ต กระบี่ ตรัง สตูล และ ศูนย์ ปภ. เขต 4 (ประจวบคีรีขันธ์) เขต 11 (สุราษฎร์ธานี) เขต 12 (สงขลา) เขต 17 (จันทบุรี) เขต 18 (ภูเก็ต) เติริมความพร้อม รับสถานการณ์คลื่นลมแรง ฝนตกชุกหนาแน่น ฝนตกสะสม ฝนตกหนักบางพื้นที่ อาจส่งผลให้เกิดอุทกภัย น้ำท่วมฉับพลัน น้ำป่าไหลหลาก และดินถล่ม ในช่วงวันที่ 6 - 12 ก.ค.61

2.2 กองอำนวยการป้องกันและบรรเทาสาธารณภัยกลาง (กอปภ.ก.) ได้แจ้งไปยังจังหวัดภาคใต้ฝั่งตะวันตก 6 จังหวัด ได้แก่ จ.ระนอง พังงา ภูเก็ต กระบี่ ตรัง สตูล และ ศูนย์ ปภ. เขต 12 (สงขลา) เขต 18 (ภูเก็ต) เตรียมความพร้อมรับสถานการณ์ฝนตกชุกหนาแน่น ฝนตกสะสม ฝนตกหนักบางพื้นที่ และคลื่นลมแรง ในช่วงวันที่ 5 - 12 ก.ค.61 โดยให้ดำเนินการ ดังนี้

1) แจ้งประชาชนในพื้นที่ ให้ติดตามข่าวสาร สภาพน้ำท่า สภาพอากาศ เตรียมพร้อมรับสถานการณ์ และปฏิบัติตามคำแนะนำจากทางราชการอย่างใกล้ชิด หากในพื้นที่มีฝนตกต่อเนื่อง อาจทำให้มีปริมาณน้ำสะสม ทำให้เกิดสภาวะอุทกภัย น้ำท่วมฉับพลัน น้ำไหลหลาก และสภาวะคลื่นลมแรง ให้แจ้งหน่วยงานด้านการป้องกันและบรรเทาสาธารณภัยในพื้นที่ เพื่อให้การช่วยเหลือ ดูแลปฏิบัติตนและครอบครัว

2) แจ้งหน่วยงานด้านการป้องกันและบรรเทาสาธารณภัย เพื่อบูรณาการและประสานงานการเตรียมพร้อมทรัพยากร เครื่องจักรกล และแผนเผชิญเหตุ รวมถึงกำลังเจ้าหน้าที่ให้มีความพร้อมปฏิบัติงาน อำนาจความสะดวก และให้ความช่วยเหลือประชาชนที่ประสบภัยตลอด 24 ชั่วโมง

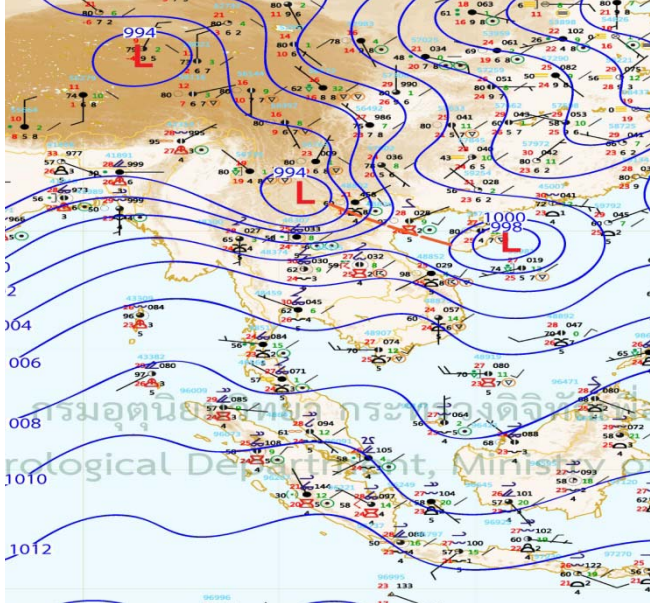
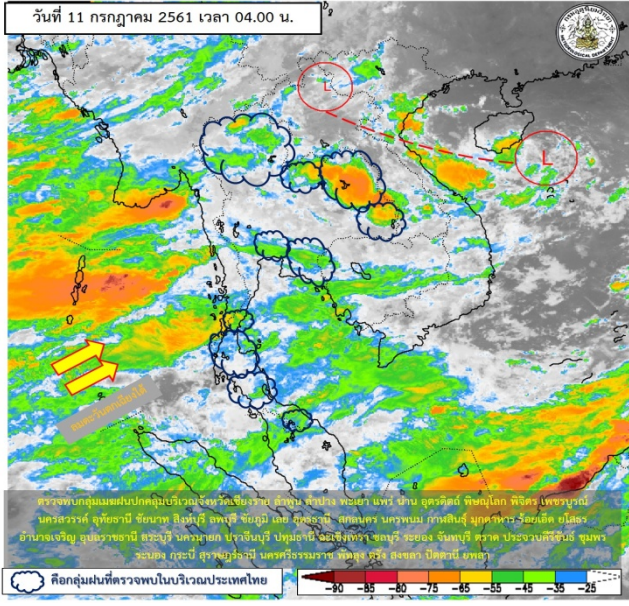
3. ประกาศ กรมอุตุนิยมวิทยา ฉบับที่ 3 (289/2561) เรื่อง ฝนตกหนักบริเวณประเทศไทย และคลื่นลมแรง (มีผลกระทบตั้งแต่วันที่ 11 - 15 ก.ค.61) ลงวันที่ 11 ก.ค. 61 เวลา 05.00 น.

ในช่วงวันที่ 11-15 กรกฎาคม 2561 ประเทศไทยมีฝนตกชุกหนาแน่น กับมีฝนตกหนักบางแห่งบริเวณภาคเหนือ ภาคตะวันออกเฉียงเหนือ ภาคกลาง และภาคตะวันออก ส่วนภาคใต้ฝั่งตะวันตกมีฝนตกหนักถึงหนักมากบางแห่ง ขอให้ประชาชนบริเวณดังกล่าวระวังอันตรายจากฝนตกหนักถึงหนักมากและฝนที่ตกสะสม ซึ่งอาจทำให้เกิดน้ำท่วมฉับพลันน้ำป่าไหลหลากไว้ด้วย

สำหรับคลื่นลมบริเวณทะเลอันดามันและอ่าวไทยตอนบนยังคงมีกำลังแรง โดยทะเลอันดามันมีคลื่นสูง 2-4 เมตร และอ่าวไทยตอนบนตั้งแต่จังหวัดสุราษฎร์ธานีขึ้นมามีคลื่นสูง 2-3 เมตร ขอให้ชาวเรือเดินเรือด้วยความระมัดระวัง เรือเล็กควรงดออกจากฝั่ง สำหรับประชาชนที่อาศัยอยู่บริเวณชายฝั่งภาคตะวันออกและภาคใต้ฝั่งตะวันตก ระวังอันตรายจากคลื่นลมแรงที่พัดเข้าหาฝั่งไว้ด้วย

ทั้งนี้เนื่องจากร่องมรสุมพาดผ่านตอนบนของภาคเหนือ ประเทศลาว และประเทศเวียดนามเข้าสู่หย่อมความกดอากาศต่ำกำลังแรงบริเวณทะเลจีนใต้ตอนบน ประกอบกับมรสุมตะวันตกเฉียงใต้ที่พัดปกคลุมทะเลอันดามัน ภาคใต้และอ่าวไทยมีกำลังแรง ลักษณะเช่นนี้ทำให้ประเทศไทยมีฝนตกชุกหนาแน่น กับมีฝนตกหนักถึงหนักมากบางแห่ง ส่วนคลื่นลมบริเวณทะเลอันดามันและอ่าวไทยตอนบนยังคงมีกำลังแรง

จึงขอให้ประชาชนติดตามประกาศจากกรมอุตุนิยมวิทยาอย่างใกล้ชิด และสามารถติดตามข้อมูลที่เว็บไซต์กรมอุตุนิยมวิทยา <http://www.tmd.go.th> หรือ สายด่วนพยากรณ์อากาศ 1182 ได้ตลอด 24 ชั่วโมง



4. ข้อมูลปริมาณน้ำฝนอัตโนมัติ เวลา 05.00 น. วันที่ 10 ก.ค. 61 ถึง เวลา 05.00 น. วันที่ 11 ก.ค. 61

ที่	จังหวัด	สถานีวัด	อำเภอ/เขต	ปริมาณฝน	
1	ระนอง (กรมอุตุนิยมวิทยา)	-	เมืองฯ	118.8 มม.	
2	ตราด (กรมอุตุนิยมวิทยา)	-	คลองใหญ่	70.9 มม.	
3	นครพนม (กรมอุตุนิยมวิทยา)	-	เมืองฯ	52.4 มม.	
4	ชุมพร (กรมอุตุนิยมวิทยา)	-	สวี	37.0 มม.	
5	น่าน (กรมอุตุนิยมวิทยา)	-	เมืองฯ	25.9 มม.	
6	สุพรรณบุรี (กรมอุตุนิยมวิทยา)	-	เมืองฯ	21.9 มม.	
7	สมุทรปราการ (กรมอุตุนิยมวิทยา)	-	บางพลี	9.1 มม.	
เกณฑ์ปริมาณน้ำฝน		0.1-10 มม. = ฝนเล็กน้อย	10.1-35.0 มม. = ฝนปานกลาง	35.1-90.0 มม. = ฝนหนัก	มากกว่า 90.0 มม. = ฝนหนักมาก

5. สภาพน้ำในอ่างเก็บน้ำ (ข้อมูลกรมชลประทาน ณ วันที่ 10 ก.ค. 61)

ปริมาณน้ำในอ่างฯ 43,173 ล้าน ลบ.ม. คิดเป็นร้อยละ 61 (ปริมาณน้ำใช้การได้ 19,629 ล้าน ลบ.ม. คิดเป็นร้อยละ 41) ปริมาณน้ำในอ่างฯ เทียบกับปี 2560 (39,028 ล้าน ลบ.ม. คิดเป็นร้อยละ 55) มากกว่าปี 2560 จำนวน 4,145 ล้าน ลบ.ม. ปริมาณน้ำไหลลงอ่างฯ จำนวน 114.37 ล้าน ลบ.ม. ปริมาณน้ำระบายจำนวน 117.79 ล้าน ลบ.ม. (น้ำระบาย มากกว่าน้ำ ไหลลงอ่างฯ 3.42 ล้าน ลบ.ม.) สามารถรับน้ำได้อีก 27,696 ล้าน ลบ.ม.

สภาพน้ำในอ่างเก็บน้ำขนาดใหญ่ จำนวน 35 อ่าง

อ่างเก็บน้ำ		ปริมาณน้ำในอ่างฯ		ปริมาณน้ำใช้การได้		ปริมาณน้ำไหลลงอ่างฯ		ปริมาณน้ำระบาย		ปริมาณน้ำรับได้อีก (ล้าน ม ³)
		ปริมาตร (ล้าน ม ³)	% น้ำเก็บกัก	ปริมาตร (ล้าน ม ³)	% น้ำใช้การ	วันนี้ (ล้าน ม ³)	เมื่อวาน (ล้าน ม ³)	วันนี้ (ล้าน ม ³)	เมื่อวาน (ล้าน ม ³)	
1. ภูมิพล	(ตก)	7,366	55	3,566	37	6.67	6.36	20.00	16.00	6,096
2. สิริกิติ์	(อต)	5,102	54	2,252	34	9.22	11.12	20.00	16.19	4,408
3. แม้งัดสมบูรณ์ชล	(ชม)	121	46	109	43	0.32	0.38	0.40	0.38	144
4. แม่กวางอุดมธารา	(ชม)	76	29	62	25	0.29	0.40	1.21	1.33	187
5. กิวลม	(ลป)	48	46	45	44	0.60	0.38	2.24	2.23	58
6. กิวคอบมา	(ลป)	88	52	82	50	0.00	0.01	0.22	0.25	82
7. แควน้อยบำรุงแดน	(พล)	155	17	112	13	1.18	1.67	2.59	2.59	784
8. แม่มอก	(ลป)	48	44	32	34	0.21	0.12	0.30	0.30	62
9. ห้วยหลวง	(อต)	61	45	55	43	0.33	0.42	0.37	2.04	75
10. น้ำอูน	(สน)	340	65	295	62	4.59	0.89	0.00	0.00	180
11. น้ำพุง	(สน)	40	24	32	21	0.31	0.00	0.61	0.61	125
12. จุฬารัตน์	(ชย)	84	51	47	37	0.02	0.21	0.00	0.01	80
13. อุบลรัตน์	(ชก)	808	33	227	12	1.814	13.17	10.31	10.13	1,623
14. ลำปาว	(กส)	732	37	632	34	0.10	0.22	8.60	8.72	1,248
15. ลำตะคอง	(นม)	206	65	183	63	0.64	0.11	0.41	0.24	108
16. ลำพระเพลิง	(นม)	98	63	97	63	0.18	0.06	0.56	0.00	57
17. มูลบन	(นม)	73	52	66	50	0.09	0.07	0.38	0.38	68
18. ลำแซะ	(นม)	122	44	115	43	0.29	0.04	0.16	0.16	153
19. ลำน้ำรอง	(บร)	63	52	60	51	0.00	0.00	0.00	0.00	58
20. สิรินคร	(อบ)	919	47	88	8	1.06	22.33	4.01	0.35	1,047
21. ป่าสักชลสิทธิ์	(ลป)	197	21	194	20	0.67	2.98	2.21	2.21	763
22. ทับเสลา	(อน)	78	48	61	42	0.00	0.00	0.00	0.00	82
23. กระเสียว	(สพ)	194	65	154	60	1.13	0.08	0.81	0.81	105
24. ศรีนครินทร์	(กจ)	14,456	81	4,191	56	19.20	7.24	7.06	7.05	3,289
25. วชิราลงกรณ์	(กจ)	5,338	60	2,326	40	36.60	39.26	13.02	12.88	3,522
26. ขุนด่านปราการชล	(นย)	91	41	87	39	1.15	0.92	0.25	0.43	133
27. คลองสิียด	(ฉช)	205	49	175	45	2.41	0.71	0.60	0.60	215
28. บางพระ	(ชบ)	69	59	57	55	0.07	0.07	0.31	0.31	48

อ่างเก็บน้ำ		ปริมาณน้ำในอ่างฯ		ปริมาณน้ำใช้การได้		ปริมาณน้ำไหลลงอ่างฯ		ปริมาณน้ำระบาย		ปริมาณน้ำรับได้อีก (ล้าน ม ³)
		ปริมาตร (ล้าน ม ³)	% น้ำเก็บกัก	ปริมาตร (ล้าน ม ³)	% น้ำใช้การ	วันนี้ (ล้าน ม ³)	เมื่อวาน (ล้าน ม ³)	วันนี้ (ล้าน ม ³)	เมื่อวาน (ล้าน ม ³)	
29. ทนงปลาไหล	(รย)	114	70	101	67	0.48	0.62	0.22	0.22	50
30. ประแสร์	(รย)	207	70	187	68	3.64	0.00	1.50	0.84	88
31. นฤปดินทรจินดา	(ปจ)	62	21	42	15	0.60	0.18	0.00	0.00	233
32. แก่งกระจาน	(พบ)	381	54	316	49	3.67	4.37	0.45	0.93	329
33. ปราณบุรี	(ปข)	270	69	252	67	1.87	1.52	0.75	0.40	121
34. รัชชประภา	(สฎ)	4,004	71	2,653	62	12.98	11.56	8.17	5.30	1,635
35. บางหลวง	(ยล)	955	66	678	58	2.01	1.63	10.10	10.20	499
หมายเหตุ	ปริมาณน้ำที่มากกว่าหรือเท่ากับร้อยละ 80		ปริมาณน้ำที่น้อยกว่าหรือเท่ากับร้อยละ 30		%น้ำเก็บกัก / ปริมาณน้ำไหลเข้าอ่างฯ / ปริมาณน้ำระบาย สูงสุด					

6. สถิติอุบัติเหตุทางถนน วันที่ 11 ก.ค. 61 (ข้อมูลจากบริษัทกลางคุ้มครองผู้ประสบภัยจากรถจำกัด)

ช่วงเวลา	ผู้เสียชีวิต	ผู้บาดเจ็บ	รวม
10 ก.ค. 61	38	2,607	2,645
1- 10 ก.ค. 61	346	28,419	28,765
1 ม.ค. 61 – 10 ก.ค. 61	8,747	527,403	536,150

จึงเรียนมาเพื่อโปรดทราบ

นายชยพล ธิติศักดิ์
อธิบดีกรมป้องกันและบรรเทาสาธารณภัย
ผู้อำนวยการกลาง