



รายงานสถานการณ์สาธารณภัย
กรมป้องกันและบรรเทาสาธารณภัย กระทรวงมหาดไทย
 ศูนย์อำนวยการบรรเทาสาธารณภัย (ส่วนปฏิบัติการ) www.nirapai.com
โทรสาร 0-2241-7450-6 สายด่วนนิรภัย 1784



ที่ช่องข่าว 342/2561

วันที่ 13 มิถุนายน 2561

(เวลา 18.00 น.)

กรมป้องกันและบรรเทาสาธารณภัยขอรายงานสถานการณ์สาธารณภัยประจำวัน ดังนี้

1. สถานการณ์สาธารณภัย

น้ำไหลหลาก

จ.เชียงใหม่ วันที่ 12 มิ.ย. 61 เวลา 16.30 น. เกิดฝนตกต่อเนื่อง ส่งผลให้น้ำไหลหลากในพื้นที่ อ.อมก๋อย ได้แก่ ต.นาเกียน ต.แม่ตื่น ต.อมก๋อย ต.ม่อนจอง ส่งผลให้บ้านเรือนประชาชนได้รับผลกระทบ 2 หลัง ถนนเสียหาย 3 จุด สะพานเสียหาย 4 แห่ง พื้นที่ทางการเกษตรคาดว่าจะได้รับความเสียหายประมาณ 200 ไร่ ประชาชนสูญหาย 1 ราย (อยู่ระหว่างการค้นหา) ปัจจุบันระดับน้ำลดลงอย่างต่อเนื่อง

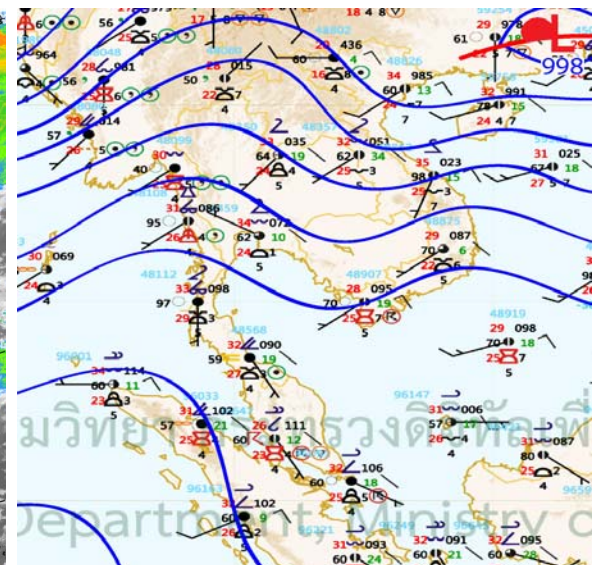
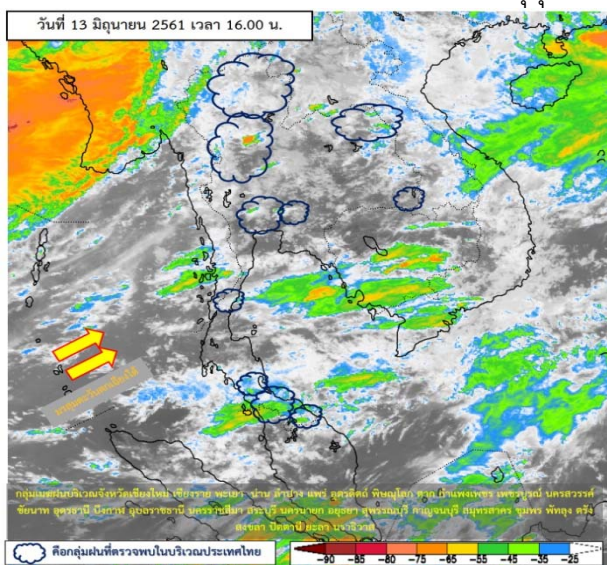
การให้ความช่วยเหลือ สนง.ป.ภ.จ. สนง.ป.ภ.จ.สาขาฮอด หน่วยทหาร ศบภ.มทบ.23 ชพส.3 อำเภอกอ อปท. อส. อปพร. อาสาสมัคร มูลนิธิ เข้าสำรวจความเสียหาย และให้การช่วยเหลือแล้ว โดย ศูนย์ ป.ภ. เขต 10 ลำปาง จัดส่งรถสูบน้ำระยะไกล รถสูบน้ำท่วมขัง รถเคลื่อนย้ายผู้ประสบภัย เข้าพื้นที่เพื่อให้การช่วยเหลือแล้ว

2. สถานะอากาศ ประกาศ กรมอุตุนิยมวิทยา ฉบับที่ 9 (242/2561) เรื่อง คลื่นลมแรงบริเวณทะเลอันดามัน และอ่าวไทยตอนบน (มีผลกระทบจนถึงวันที่ 18 มิถุนายน 2561) วันที่ 13 มิ.ย. 61 เวลา 17.00 น.

ในช่วงวันที่ 13-18 มิถุนายน 2561 คลื่นลมบริเวณทะเลอันดามันและอ่าวไทยตอนบนมีกำลังค่อนข้างแรง โดยบริเวณทะเลอันดามันมีคลื่นสูง 2-3 เมตร และบริเวณอ่าวไทยตอนบนตั้งแต่จังหวัดสุราษฎร์ธานีขึ้นมา มีคลื่นสูงประมาณ 2 เมตร ขอให้ชาวเรือเดินเรือด้วยความระมัดระวัง และเรือเล็กบริเวณทะเลอันดามันควรงดออกจากฝั่ง สำหรับประชาชนที่อาศัยบริเวณชายฝั่งของภาคตะวันออกและภาคใต้ฝั่งตะวันตก ขอให้ระวังอันตรายจากคลื่นลมแรงที่พัดเข้าหาฝั่งไว้ด้วย

ทั้งนี้เนื่องจากในช่วงวันที่ 13-14 มิถุนายน 2561 มรสุมตะวันตกเฉียงใต้ที่พัดปกคลุมทะเลอันดามัน ประเทศไทย และอ่าวไทยยังคงมีกำลังแรง ทำให้คลื่นลมบริเวณทะเลอันดามัน และอ่าวไทยตอนบนมีกำลังแรง ส่วนในช่วงวันที่ 15-18 มิถุนายน 2561 มรสุมตะวันตกเฉียงใต้ที่พัดปกคลุมทะเลอันดามัน และอ่าวไทยจะมีกำลังแรงขึ้น ลักษณะเช่นนี้ทำให้คลื่นลมบริเวณทะเลอันดามัน และอ่าวไทยตอนบนจะมีกำลังแรงอย่างต่อเนื่อง

จึงขอให้ประชาชนติดตามประกาศจากกรมอุตุนิยมวิทยาอย่างใกล้ชิด



3. แจ้งเตือน

กองอำนวยการป้องกันและบรรเทาสาธารณภัยกลาง (กอปภ.ก.) ได้แจ้งไปยังทุกจังหวัด กรุงเทพมหานคร และ ศูนย์ ปภ. เขต ทุกแห่ง เตรียมความพร้อมรับสถานการณ์ฝนตกหนัก ฝนตกสะสม และคลื่นลมแรง โดยให้ดำเนินการ ดังนี้

1) แจ้งประชาชนในพื้นที่ให้ติดตามข่าวสาร สภาพน้ำท่า สภาพอากาศ เตรียมพร้อมรับสถานการณ์ และปฏิบัติตามคำแนะนำจากทางราชการอย่างใกล้ชิด หากในพื้นที่มีฝนตกต่อเนื่อง อาจทำให้มีปริมาณน้ำสะสม ทำให้เกิดภาวะอุทกภัย น้ำท่วมฉับพลัน น้ำไหลหลากเอ่อล้นตลิ่ง และสภาวะคลื่นลมแรง ให้แจ้งหน่วยงานด้านการป้องกันและบรรเทาสาธารณภัยในพื้นที่ เพื่อให้การช่วยเหลือดูแลปฏิบัติตนและครอบครัว

2) แจ้งหน่วยงานด้านการป้องกันและบรรเทาสาธารณภัย เพื่อบูรณาการและประสานงานการเตรียมพร้อม ทรัพยากร เครื่องจักรกล และแผนเผชิญเหตุ รวมถึงกำลังเจ้าหน้าที่ให้มีความพร้อมปฏิบัติงาน อำนวยความสะดวก และให้ความช่วยเหลือประชาชนที่ประสบภัยตลอด 24 ชั่วโมง

4. ข้อมูลปริมาณน้ำฝนอัตโนมัติ เวลา 16.00 น. วันที่ 12 มิ.ย. 61 ถึง เวลา 16.00 น. วันที่ 13 มิ.ย. 61

ที่	จังหวัด	สถานีวัด	อำเภอ/เขต	ปริมาณฝน
1	ตาก (สสนก.)	ต.แม่หละ	ท่าสองยาง	65.5 มม.
2	จันทบุรี (สสนก.)	ต.ทุ่งเบญจา	ท่าใหม่	57.0 มม.
3	อุบลราชธานี (สสนก.)	ต.กระเดียน	ตระการพืชผล	41.2 มม.
4	แม่ฮ่องสอน (สสนก.)	ต.ป่าโป่ง	สบเมย	36.5 มม.
5	แม่ฮ่องสอน (กรมอุตฯ)	-	แม่สะเรียง	35.5 มม.
6	ชลบุรี (กรมอุตฯ)	เมืองพิทยา	บางละมุง	30.4 มม.
7	แพร่ (สสนก.)	ต.บ่อเหล็กทอง	ลอง	28.5 มม.
เกณฑ์ปริมาณน้ำฝน 0.1-10 มม. = ฝนเล็กน้อย 10.1-35.0 มม. = ฝนปานกลาง 35.1-90.0 มม. = ฝนหนัก มากกว่า 90.0 มม. = ฝนหนักมาก				

5. สภาพน้ำในอ่างเก็บน้ำ (ข้อมูลกรมชลประทาน ณ วันที่ 13 มิ.ย. 61)

ปริมาณน้ำในอ่างฯ 42,538 ล้าน ลบ.ม. คิดเป็นร้อยละ 60 (ปริมาณน้ำใช้การได้ 18,994 ล้าน ลบ.ม. คิดเป็นร้อยละ 40) ปริมาณน้ำในอ่างฯ เทียบกับปี 2560 (38,903 ล้าน ลบ.ม. คิดเป็นร้อยละ 55) มากกว่าปี 2560 จำนวน 3,635 ล้าน ลบ.ม. ปริมาณน้ำไหลลงอ่างฯ จำนวน 186.69 ล้าน ลบ.ม. ปริมาณน้ำระบายจำนวน 125.56 ล้าน ลบ.ม. (น้ำระบาย น้อยกว่า น้ำไหลลงอ่างฯ 61.13 ล้าน ลบ.ม.) สามารถรับน้ำได้อีก 28,331 ล้าน ลบ.ม.

สภาพน้ำในอ่างเก็บน้ำขนาดใหญ่ จำนวน 35 อ่าง

อ่างเก็บน้ำ		ปริมาณน้ำในอ่างฯ		ปริมาณน้ำใช้การได้		ปริมาณน้ำไหลลงอ่างฯ		ปริมาณน้ำระบาย		ปริมาณน้ำรับได้อีก (ล้าน ม ³)
		ปริมาตร (ล้าน ม ³)	% น้ำเก็บกัก	ปริมาตร (ล้าน ม ³)	% น้ำใช้การ	วันนี้ (ล้าน ม ³)	เมื่อวาน (ล้าน ม ³)	วันนี้ (ล้าน ม ³)	เมื่อวาน (ล้าน ม ³)	
1. ภูมิพล	(ตก)	7,427	55	3,627	38	63.99	32.61	20.00	20.00	6,035
2. สิริกิติ์	(อต)	4,960	52	2,110	32	14.97	22.77	19.81	20.10	4,550
3. แม่จัดสมบุรณ์ชล	(ขม)	139	53	127	50	0.23	0.23	1.03	1.03	126
4. แม่กวอดมธรราร	(ขม)	70	27	56	23	0.31	0.37	0.03	0.03	193
5. กิวลม	(ลป)	68	64	64	62	0.71	1.09	0.53	0.53	38
6. กิวคอหมา	(ลป)	96	56	90	55	0.10	0.10	0.10	0.03	74
7. แควน้อยบำรุงแดน	(พล)	235	25	192	21	2.66	3.22	6.91	6.91	704
8. แม่มอก	(ลป)	48	43	32	34	0.38	0.38	0.20	0.20	62
9. ห้วยหลวง	(อต)	59	44	53	41	0.02	0.08	0.19	0.18	77
10. น้ำอูน	(สน)	303	58	258	54	0.00	0.30	0.00	0.00	217
11. น้ำพุง	(สน)	46	28	38	24	0.00	0.44	0.20	0.19	119

อ่างเก็บน้ำ		ปริมาณน้ำในอ่างฯ		ปริมาณน้ำใช้การได้		ปริมาณน้ำไหลลงอ่างฯ		ปริมาณน้ำระบาย		ปริมาณน้ำรับได้อีก (ล้าน ม ³)
		ปริมาตร (ล้าน ม ³)	% น้ำเก็บกัก	ปริมาตร (ล้าน ม ³)	% น้ำใช้การ	วันนี้ (ล้าน ม ³)	เมื่อวาน (ล้าน ม ³)	วันนี้ (ล้าน ม ³)	เมื่อวาน (ล้าน ม ³)	
12. จุฬารักษ์	(ชย)	105	64	68	54	0.00	0.86	0.92	1.06	59
13. อุบลรัตน์	(ชก)	976	40	395	21	6.31	1.53	11.61	11.27	1,455
14. ลำปาว	(กส)	773	39	673	36	0.00	0.00	6.05	6.10	1,213
15. ลำตะคอง	(นม)	198	63	176	60	0.71	0.35	0.04	0.13	116
16. ลำพระเพลิง	(นม)	96	62	94	61	0.17	0.14	0.00	0.00	59
17. มูลบน	(นม)	75	53	68	51	0.00	0.02	0.00	0.00	66
18. ลำแซะ	(นม)	121	44	114	43	0.26	0.43	0.16	0.14	154
19. ลำนางรอง	(บร)	64	53	61	51	0.18	0.00	0.00	0.00	57
20. สิรินคร	(อบ)	891	45	60	5	5.13	0.00	8.01	6.98	1,075
21. ป่าสักชลสิทธิ์	(ลบ)	218	23	215	22	1.85	0.31	2.62	2.62	742
22. ทับเสลา	(อน)	81	50	64	45	0.00	0.01	2.00	2.02	79
23. กระเสียว	(สพ)	228	76	188	73	0.59	0.16	2.18	2.19	71
24. ศรีนครินทร์	(กจ)	14,294	81	4,029	54	20.69	23.15	9.99	10.05	3,454
25. วชิราลงกรณ	(กจ)	4,712	53	1,700	29	50.33	58.13	9.98	10.11	4,148
26. ขุนด่านปราการชล	(นย)	54	24	50	23	1.12	1.66	0.38	0.38	170
27. คลองสิียด	(ฉช)	215	51	185	47	1.27	1.27	1.50	1.50	205
28. บางพระ	(ชบ)	75	64	63	60	0.66	0.31	0.30	0.31	42
29. หนองปลาไหล	(รย)	127	78	114	76	0.66	0.64	1.77	1.77	37
30. ประแสร์	(รย)	226	77	206	75	1.58	1.49	1.71	1.26	69
31. นฤปดินทรจินดา	(ปจ)	50	17	30	11	0.52	0.17	0.26	0.39	245
32. แก่งกระจาน	(พบ)	314	44	249	39	2.30	1.06	0.00	0.42	396
33. ปราณบุรี	(ปช)	267	68	249	67	3.04	2.66	0.32	0.25	124
34. รัชชประภา	(สฎ)	3,781	67	2,429	57	3.43	4.51	8.69	8.36	1,858
35. บางหลวง	(ยล)	1,143	79	867	74	2.50	2.48	10.08	10.10	311
หมายเหตุ	ปริมาณน้ำที่มากกว่าหรือเท่ากับร้อยละ 80		ปริมาณน้ำที่น้อยกว่าหรือเท่ากับร้อยละ 30		%น้ำเก็บกัก / ปริมาณน้ำไหลเข้าอ่างฯ / ปริมาณน้ำระบาย สูงสุด					

6. สถิติอุบัติเหตุทางถนน วันที่ 13 มิ.ย. 61 (ข้อมูลจากบริษัทกลางคุ้มครองผู้ประสบภัยจากรถจำกัด)

ช่วงเวลา	ผู้เสียชีวิต	ผู้บาดเจ็บ	รวม
12 มิ.ย.61	28	2,780	2,808
1 - 12 มิ.ย.61	457	26,983	27,440
1 ม.ค. 61 - 12 มิ.ย.61	7,672	450,317	457,989

จึงเรียนมาเพื่อโปรดทราบ

นายชยพล ธิติศักดิ์
อธิบดีกรมป้องกันและบรรเทาสาธารณภัย
ผู้อำนวยการกลาง