



รายงานสถานการณ์สาธารณภัย
กรมป้องกันและบรรเทาสาธารณภัย กระทรวงมหาดไทย
ศูนย์อำนวยการบรรเทาสาธารณภัย (ส่วนปฏิบัติการ) www.nirapai.com
โทรสาร 0-2241-7450-6 สายด่วนนิรภัย 1784



ที่ของข่าว 146/2561

วันที่ 10 มีนาคม 2561

(เวลา 18.00 น.)

กรมป้องกันและบรรเทาสาธารณภัยขอรายงานสถานการณ์สาธารณภัยประจำวัน ดังนี้

1. สถานการณ์สาธารณภัย

วาตภัย

ระหว่างวันที่ 5 - 10 มี.ค. 61 เกิดเหตุวาตภัยในพื้นที่ 31 จ. 80 อ. 134 ต. 277 ม. บ้านเรือนประชาชนได้รับผลกระทบ รวม 1,812 หลัง มีผู้เสียชีวิต 1 ราย (จ.ฉะเชิงเทรา) ดังนี้

ภาคเหนือ 7 จังหวัด

1) จ.เพชรบูรณ์ วันที่ 7 มี.ค. 61 เวลา 17.00 น. เกิดเหตุวาตภัยในพื้นที่ 1 อ. 1 ทม. 4 ต. 4 ม. ได้แก่ อ.หล่มสัก ทม.หล่มสัก ต.วัดป่า ต.ตาลเดี่ยว ต.น้ำก้อ ต.ปากช่อง บ้านเรือนประชาชนได้รับผลกระทบ รวม 150 หลัง ไม่มีผู้บาดเจ็บและเสียชีวิต

การให้ความช่วยเหลือ สนง.ป.ก.จ. อําเภอ หน่วยทหาร ศบภ.พล.ม.1 อปท. อส. อปพร. อาสาสมัคร มูลนิธิ เข้าสำรวจความเสียหายและให้การช่วยเหลือในเบื้องต้นแล้ว

2) จ.กำแพงเพชร วันที่ 7 มี.ค. 61 เวลา 21.00 น. เกิดเหตุวาตภัยในพื้นที่ 5 อ. 8 ต. 25 ม. ได้แก่ อ.เมืองฯ ต.อ่างทอง (ม.5,12,14,17,18,19) อ.ปางศิลาทอง ต.โพธิ์ทอง (ม.3,4,6,10,12,14,15) ต.หินดาด (ม.2,5,9,11) อ.ขาณุวรลักษบุรี ต.โค้งไผ่ (ม.12) อ.คลองขลุง ต.วังไทร (ม.10,11,13,14) ต.คลองสมบูรณ์ (ม.9) อ.คลองลาน ต.คลองลานพัฒนา (ม.13) ต.สํกงาม (ม.4) บ้านเรือนประชาชนได้รับผลกระทบ รวม 297 หลัง ไม่มีผู้บาดเจ็บและเสียชีวิต

การให้ความช่วยเหลือ สนง.ป.ก.จ. อําเภอ หน่วยทหาร มทบ.31 อปท. อส. อปพร. อาสาสมัคร มูลนิธิ เข้าสำรวจความเสียหายและให้การช่วยเหลือในเบื้องต้นแล้ว

3) จ.อุทัยธานี วันที่ 7 มี.ค. 61 เวลา 20.00 น. เกิดเหตุวาตภัยในพื้นที่ 1 อ. 1 ต. 4 ม. ได้แก่ อ.บ้านไร่ ต.บ้านไร่ (ม.3,8,9,10) บ้านเรือนประชาชนได้รับผลกระทบ รวม 20 หลัง ไม่มีผู้บาดเจ็บและเสียชีวิต

การให้ความช่วยเหลือ สนง.ป.ก.จ. อําเภอ หน่วยทหาร มทบ.31 อปท. อส. อปพร. อาสาสมัคร มูลนิธิ เข้าสำรวจความเสียหายและให้การช่วยเหลือในเบื้องต้นแล้ว

4) จ.นครสวรรค์ วันที่ 8 มี.ค. 61 เวลา 16.30 เกิดเหตุวาตภัยในพื้นที่ 2 อ. 2 ต. 3 ม. ได้แก่ อ.ไพศาลี ต.โพธิ์ประสาท (ม.6) อ.ตากฟ้า ต.อุดมธัญญา (ม.1,2) บ้านเรือนประชาชนได้รับผลกระทบรวม 4 หลัง เสาไฟฟ้าแรงสูงล้มเสียหาย จำนวน 9 ต้น บริเวณถนนสาย 1145 ตากฟ้า - หัวถนน ระหว่าง กม.ที่ 15 - 17

การให้ความช่วยเหลือ สนง.ป.ก.จ. อําเภอ หน่วยทหาร ศบภ.มทบ.31 ศบภ.บน.5 อปท. อส. อปพร. อาสาสมัคร มูลนิธิ เข้าสำรวจความเสียหายและให้การช่วยเหลือในเบื้องต้นแล้ว

5) จ.แพร่ วันที่ 9 มี.ค. 61 เวลา 03.00 น. เกิดวาตภัยในพื้นที่ 1 อ. 1 ต. 1 ม. ได้แก่ อ.สอง ต.แดนชุมพล (ม.3) โรงเก็บใบยาสูบเสียหาย 3 แห่ง ไม่มีผู้บาดเจ็บและเสียชีวิต

การให้ความช่วยเหลือ สนง.ป.ก.จ. อําเภอ หน่วยทหาร มทบ.35 อปท. อส. อปพร. อาสาสมัคร มูลนิธิ เข้าสำรวจความเสียหายและให้การช่วยเหลือในเบื้องต้นแล้ว

6) จ.เชียงราย วันที่ 8-9 มี.ค. 61 เกิดเหตุวาตภัยในพื้นที่ 4 อ. 7 ต. 30 ม. ได้แก่ อ.เวียงชัย ต.เมืองชุม (ม.4,6,7,9,10) ต.เวียงชัย (ม.8,9,19) ต.ผางาม (ม.8) อ.ดอยหลวง ต.โชคชัย (ม.3) อ.ขุนตาล ต.ต้า (ม.1,2,4,6,7,8,11,13,14,15,16,17,19,20) อ.เทิง ต.หวาง (ม.6,15) ต.เวียง (ม.3,11,21,25) บ้านเรือนประชาชนได้รับผลกระทบรวม 291 หลัง โรงเก็บพืชผล 1 แห่ง โรงเก็บของเก่า 1 แห่ง ไม่มีผู้บาดเจ็บและเสียชีวิต

การให้ความช่วยเหลือ สนง.ปภ.จ. อําเภอ หน่วยทหาร ศบภ.มทบ.37 อปท. อส. อปพร. อาสาสมัครมูลนิธิ เข้าสำรวจความเสียหายและให้การช่วยเหลือในเบื้องต้นแล้ว

7) จ.เชียงใหม่ วันที่ 9 มี.ค. 61 เวลา 15.50 น. เกิดเหตุวาตภัยและลูกเห็บตกในพื้นที่ 1 อ. 1 ต. 1 ม. ได้แก่ อ.อมก๋อย ต.ยางเปียง (ม.9) ส่งผลให้เสาไฟฟ้าหัก 3 ต้น พืชผลทางการเกษตรเสียหาย (อยู่ระหว่างการสำรวจ) ไม่มีผู้บาดเจ็บและเสียชีวิต

การให้ความช่วยเหลือ สนง.ปภ.จ. อําเภอ หน่วยทหาร ศบภ.มทบ.33 อปท. อส. อปพร. อาสาสมัครมูลนิธิ เข้าสำรวจความเสียหายและให้การช่วยเหลือในเบื้องต้นแล้ว โดย กฟภ.อ.อมก๋อย เข้าดำเนินการซ่อมแซมเสาไฟฟ้าแล้ว

ภาคตะวันออกเฉียงเหนือ 16 จังหวัด

8) จ.ศรีสะเกษ วันที่ 5 มี.ค. 61 เวลา 17.00 น. เกิดเหตุวาตภัยในพื้นที่ 6 อ. 12 ต. 28 ม. ได้แก่ อ.โนนคูณ ต.โพธิ์ (ม.1,2,5,7,9,13,12,10,11) ต.หนองกุ้ง (ม.3) อ.วังหิน ต.บ่อแก้ว (ม.10,18,19) ต.ทุ่งสว่าง (ม.8,12,14) ต.ธาตุ (ม.12) ต.โนนค้อ (ม.5,12) อ.น้ำเกลี้ยง ต.ตองปัด (ม.4,8) อ.ห้วยทับทัน ต.ปราสาท (ม.9,15) อ.ปรางค์กู่ ต.โพธิ์ศรี (ม.10) อ.เมืองฯ ต.หนองแก้ว (ม.3) ต.จาน (ม.12) ต.หมากเจียบ (ม.10,11) บ้านเรือนประชาชนได้รับผลกระทบรวม 162 หลัง คอกสัตว์ 17 แห่ง โรงเรือนเพาะพันธุ์พืช 15 หลัง ไม่มีผู้บาดเจ็บและเสียชีวิต

การให้ความช่วยเหลือ สนง.ปภ.จ. อําเภอ หน่วยทหาร ศบภ.พล.ร.6 อปท. อส. อปพร. อาสาสมัครมูลนิธิ เข้าสำรวจความเสียหายและให้การช่วยเหลือในเบื้องต้นแล้ว

9) จ.อำนาจเจริญ วันที่ 5 มี.ค. 61 เวลา 19.00 น. เกิดเหตุวาตภัยในพื้นที่ 3 อ. 4 ต. 12 ม. ได้แก่ อ.เมืองฯ ต.สร้างนกทา (ม.1,2,13) อ.ปทุมราชวงศา ต.คำโพน (ม.1,4,9) ต.นาหว้า (ม.8) อ.พนา ต.ไม้กลอน (ม.3,4,10,11,16) บ้านเรือนประชาชนได้รับผลกระทบรวม 91 หลัง ไม่มีผู้บาดเจ็บและเสียชีวิต

การให้ความช่วยเหลือ สนง.ปภ.จ. อําเภอ หน่วยทหาร ศบภ.พล.ร.6 อปท. อส. อปพร. อาสาสมัครมูลนิธิ เข้าสำรวจความเสียหายและให้การช่วยเหลือในเบื้องต้นแล้ว

10) จ.สุรินทร์ วันที่ 5 มี.ค. 61 เวลา 17.00 น. เกิดเหตุวาตภัยในพื้นที่ 5 อ. 13 ต. 24 ม. ได้แก่ อ.โนนนารายณ์ ต.คำผง (ม.1,5,6,10,12) ต.หนองหลวง (ม.1) อ.เขวาสินรินทร์ ต.เขวาสินรินทร์ (ม.3,4,5) อ.สังขะ ต.สังขะ (ม.17) ต.กระเทียม (ม.18,19) อ.กาบเชิง ต.ดําน (ม.2) ต.ตะเคียน (ม.1,3,6) ต.คูตัน (ม.7,8) อ.ปราสาท ต.กันตรวจละมุล (ม.8) ต.โคกยาง (ม.15) ต.เชื้อเพลิง (ม.2) บ้านเรือนประชาชนได้รับผลกระทบรวม 167 หลัง ยุงข้าว 23 หลัง โรงเรือนปศุสัตว์ 5 หลัง วัด 2 แห่ง โรงเรียน 1 แห่ง ศูนย์เด็ก 1 แห่ง ศูนย์ กศน. 1 แห่ง ไม่มีผู้บาดเจ็บและเสียชีวิต

การให้ความช่วยเหลือ ผจว. มอบหมายให้เหล่ากาชาดจังหวัดสถานีกาชาดที่ 1 ได้ดำเนินการนำถุงยังชีพและสิ่งของสำรองจ่ายไปช่วยเหลือเพื่อบรรเทาความเดือดร้อนในเบื้องต้น สนง.ปภ.จ. อําเภอ หน่วยทหาร ศบภ.มทบ.25 อปท. อส. อปพร. อาสาสมัครมูลนิธิ เข้าสำรวจความเสียหายและให้การช่วยเหลือในเบื้องต้นแล้ว

11) จ.อุบลราชธานี วันที่ 6 มี.ค. 61 เวลา 09.00 น. เกิดเหตุวาตภัยในพื้นที่ 1 อ. 2 ต. 2 ม. ได้แก่ อ.ตระการพืชผล ต.ขุหลุ ต.ห้วยฝ้าย บ้านเรือนประชาชนได้รับผลกระทบรวม 10 หลัง สถานีราชการ 1 แห่ง ไม่มีผู้บาดเจ็บและเสียชีวิต

การให้ความช่วยเหลือ สนง.ปภ.จ. อําเภอ หน่วยทหาร ศบภ.มทบ.22 อปท. อส. อปพร. อาสาสมัครมูลนิธิ เข้าสำรวจความเสียหายและให้การช่วยเหลือในเบื้องต้นแล้ว

12) ขอนแก่น วันที่ 7-8 มี.ค. 61 เวลา 17.30 น. เกิดเหตุวาตภัยในพื้นที่ 4 อ. 1 ทต. 6 ต. 8 ม. ได้แก่ อ.แวงน้อย ต.แวงน้อย (ม.5) อ.ชุมแพ ทต.ชุมแพ ต.ชุมแพ (ม.1) ต.โนนสะอาด (ม.7) อ.หนองสองห้อง ต.โนนธาตุ (ม.1) อ.เขาสวนกวาง ต.โนนสมบูรณ์ (ม.2,4,5) ต.นาจิว (ม.5) บ้านเรือนประชาชนได้รับผลกระทบ รวม 29 หลัง โรงเรียน 1 แห่ง คอกสัตว์ 1 แห่ง

การให้ความช่วยเหลือ สนง.ปภ.จ. อำเภอกอหน่วยทหาร มทบ.23 อปท. อส. อปพร. อาสาสมัคร มูลนิธิ เข้าสำรวจความเสียหายและให้การช่วยเหลือในเบื้องต้นแล้ว

13) จ.บุรีรัมย์ วันที่ 7 มี.ค. 61 เวลา 15.30 น. เกิดเหตุวาตภัยในพื้นที่ 1 อ. 1 ต. 1 ม. ได้แก่ อ.กระสัง ต.สูงเนิน บ้านเรือนประชาชนได้รับผลกระทบรวม 6 หลัง โรงเรียนสัตว์ 1 หลัง

การให้ความช่วยเหลือ สนง.ปภ.จ. อำเภอกอหน่วยทหาร มทบ.26 อปท. อส. อปพร. อาสาสมัคร มูลนิธิ เข้าสำรวจความเสียหายและให้การช่วยเหลือในเบื้องต้นแล้ว

14) จ.ร้อยเอ็ด วันที่ 7 มี.ค. 61 เวลา 14.30 น. เกิดเหตุวาตภัยในพื้นที่ 1 อ. 1 ต. 1 ม. ได้แก่ อ.หนองฮี ต.เด่นราษฎร์ บ้านเรือนประชาชนได้รับผลกระทบรวม 9 หลัง

การให้ความช่วยเหลือ สนง.ปภ.จ. อำเภอกอหน่วยทหาร มทบ.27 อปท. อส. อปพร. อาสาสมัคร มูลนิธิ เข้าสำรวจความเสียหายและให้การช่วยเหลือในเบื้องต้นแล้ว

15) จ.หนองบัวลำภู วันที่ 7 มี.ค. 61 เกิดเหตุวาตภัยในพื้นที่ 3 อ. 10 ต. 21 ม. ได้แก่ อ.นากลาง ต.ฝั่งแดง (ม.12) ต.โนนเมือง (ม.6,7) ต.ด่านช้าง (ม.5) ต.อุทัยสวรรค์ (ม.4,6) อ.ศรีบุญเรือง ต.ยางหล่อ (ม.10) ต.โนนม่วง (ม.4,5,7,10) ต.โนนสะอาด (ม.4,16) ต.หนองกุงแก้ว (ม.3,7,11) ต.กุดสะเทียน (ม.2) อ.นาหวัง ต.วังทอง (ม.2,3,7,10) บ้านเรือนประชาชนได้รับผลกระทบ รวม 36 หลัง ไม่มีผู้บาดเจ็บและเสียชีวิต

การให้ความช่วยเหลือ สนง.ปภ.จ. อำเภอกอหน่วยทหาร ศบภ.พล.ร.3 อปท. อส. อปพร. อาสาสมัคร มูลนิธิ เข้าสำรวจความเสียหายและให้การช่วยเหลือในเบื้องต้นแล้ว

16) จ.มหาสารคาม วันที่ 7 มี.ค. 61 เวลา 16.30 เกิดเหตุวาตภัยในพื้นที่ 1 อ. 1 ต. 1 ม. ได้แก่ อ.พยัคภูมิพิสัย ต.หนองบัวแก้ว บ้านเรือนประชาชนได้รับผลกระทบรวม 2 หลัง ไม่มีผู้บาดเจ็บและเสียชีวิต

การให้ความช่วยเหลือ สนง.ปภ.จ. อำเภอกอหน่วยทหาร ศบภ.พล.ร.6 อปท. อส. อปพร. อาสาสมัคร มูลนิธิ เข้าสำรวจความเสียหายและให้การช่วยเหลือในเบื้องต้นแล้ว

17) จ.เลย วันที่ 7 มี.ค. 61 เวลา 17.00 เกิดเหตุวาตภัยในพื้นที่ 1 อ. 1 ต. 1 ม. ได้แก่ อ.ด่านซ้าย ต.อิปุม (ม.7) บ้านเรือนประชาชนได้รับผลกระทบรวม 4 หลัง โรงเรียน 1 แห่ง ไม่มีผู้บาดเจ็บและเสียชีวิต

การให้ความช่วยเหลือ สนง.ปภ.จ. อำเภอกอหน่วยทหาร มทบ.28 อปท. อส. อปพร. อาสาสมัคร มูลนิธิ เข้าสำรวจความเสียหายและให้การช่วยเหลือในเบื้องต้นแล้ว

18) จ.ยโสธร วันที่ 5 มี.ค. 61 เวลา 16.00 เกิดเหตุวาตภัยในพื้นที่ 2 อ. 5 ต. 6 ม. ได้แก่ อ.คำเขื่อนแก้ว ต.แคนน้อย (ม.1) ต.ดงเจริญ (ม.6) ต.ลุมพุก (ม.4) อ.มหาชนะชัย ต.โนนทราย (ม.3,6) ต.บึงแก (ม.3) บ้านเรือนประชาชนได้รับผลกระทบรวม 26 หลัง วัด 1 แห่ง ฉางข้าง 3 หลัง โรงเรียนเลี้ยงสัตว์ 1 หลัง ไม่มีผู้บาดเจ็บและเสียชีวิต

การให้ความช่วยเหลือ สนง.ปภ.จ. อำเภอกอหน่วยทหาร ศบภ.พล.ร.6 อปท. อส. อปพร. อาสาสมัคร มูลนิธิ เข้าสำรวจความเสียหายและให้การช่วยเหลือในเบื้องต้นแล้ว

19) จ.ชัยภูมิ วันที่ 7 มี.ค. 61 เวลา 15.00 เกิดเหตุวาตภัยในพื้นที่ 4 อ. 5 ต. 10 ม. ได้แก่ อ.ภักดีชุมพล ต.วังทอง (ม.3,4,5,9,10) อ.บำเหน็จณรงค์ ต.หัวทะเล (ม.6,10) อ.หนองบัวแดง ต.หนองบัวแดง (ม.8) อ.คอนสาร ต.ดงบัง (ม.4,6) ต.ดงกลาง (ม.1) บ้านเรือนประชาชนได้รับผลกระทบ รวม 41 หลัง ถังน้ำประปา หมู่บ้าน 1 แห่ง เสาไฟฟ้าล้ม 2 ต้น ไม่มีผู้บาดเจ็บและเสียชีวิต

การให้ความช่วยเหลือ สนง.ปภ.จ. อำเภอกอหน่วยทหาร ศบภ.นพค.559 ศบภ.พชร.2 อปท. อส. อปพร. อาสาสมัคร มูลนิธิ เข้าสำรวจความเสียหายและให้การช่วยเหลือในเบื้องต้นแล้ว

20) จ.สกลนคร วันที่ 8 มี.ค. 61 เวลา 15.30 เกิดเหตุวาตภัยในพื้นที่ 3 อ. 3 ต. 5 ม. ได้แก่ อ.พังโคน ต.พังโคน อ.วานรนิวาส ต.คูสะคาม (ม.5,8) อ.คำตากล้า ต.คำตากล้า (ม.8,14) บ้านเรือนประชาชนได้รับผลกระทบ รวม 30 หลัง ร้านขายเครื่องเรือน 1 แห่ง เสาไฟฟ้าหัก 10 ต้น ไม่มีผู้บาดเจ็บและเสียชีวิต

การให้ความช่วยเหลือ สนง.ปภ.จ. อำเภอบึงสามพัน หน่วยทหาร ศบภ.มทบ.29 ศบภ.นพค.26 อปท. อส. อปพร. อาสาสมัคร มูลนิธิ เข้าสำรวจความเสียหายและให้การช่วยเหลือในเบื้องต้นแล้ว มูลนิธิราชประชานุเคราะห์ฯ แจกถุงยังชีพพระราชทาน จำนวน 214 ชุด ศูนย์ ปภ. เขต 17 สกลนคร สนับสนุนรถไฟฟ้าส่องสว่าง พร้อมชุดเผชิญสถานการณ์วิกฤติ (ERT) 2 นาย

21) จ.นครราชสีมา วันที่ 7 มี.ค. 61 เวลา 15.00 เกิดเหตุวาตภัยในพื้นที่ 5 อ. 6 ต. 7 ม. 1 ชุมชน ได้แก่ อ.ขามทะเลสอ ต.พันดุง (ม.9) อ.เทพารักษ์ ต.บึงปรือ (ม.2) อ.ชุมพวง ต.ท่าลาด (ม.2) อ.ประทาย ต.ประทาย (ม.9) ต.นางรำ (ม.6,10) อ.บัวใหญ่ ต.ขุนทอง (ม.8) ชุมชน ทม.บัวใหญ่ บ้านเรือนประชาชนได้รับผลกระทบ รวม 106 หลัง ยุงข้าว 1 หลัง ไม่มีผู้บาดเจ็บและเสียชีวิต

การให้ความช่วยเหลือ สนง.ปภ.จ. อำเภอบึงสามพัน หน่วยทหาร ศบภ.พน.1 ศบภ.มทบ.21 อปท. อส. อปพร. อาสาสมัคร มูลนิธิ เข้าสำรวจความเสียหายและให้การช่วยเหลือในเบื้องต้นแล้ว

22) จ.หนองคาย วันที่ 8 มี.ค. 61 เวลา 17.00 น. เกิดเหตุวาตภัยในพื้นที่ 1 อ. 2 ต. 4 ม. ได้แก่ อ.โพนพิสัย ต.ชุมช้าง (ม.9,14,19) ต.บ้านผือ (ม.4) บ้านเรือนประชาชนได้รับผลกระทบรวม 77 หลัง ไม่มีผู้บาดเจ็บและเสียชีวิต

การให้ความช่วยเหลือ สนง.ปภ.จ. อำเภอบึงสามพัน หน่วยทหาร พล.ร.3 ศบภ.นรข. นพค.25 อปท. อส. อปพร. อาสาสมัคร มูลนิธิ เข้าสำรวจความเสียหายและให้การช่วยเหลือในเบื้องต้นแล้ว

23) จ.อุดรธานี วันที่ 8 มี.ค. 61 เกิดเหตุวาตภัยในพื้นที่ 4 อ. 4 ต. 7 ม. ได้แก่ อ.เพ็ญ ต.เพ็ญ (ม.4) อ.ไชยวาน ต.โพนสูง (ม.4) อ.โนนสะอาด ต.โนนสะอาด (ม.1) อ.ศรีธาตุ ต.หัวนาคำ (ม.1,3,8,11) บ้านเรือนประชาชนได้รับผลกระทบ 8 หลัง

การให้ความช่วยเหลือ สนง.ปภ.จ. อำเภอบึงสามพัน หน่วยทหาร ศบภ.มทบ.24 ศบภ.นพค.21 อปท. อส. อปพร. อาสาสมัคร มูลนิธิ เข้าสำรวจความเสียหายและให้การช่วยเหลือในเบื้องต้นแล้ว

ภาคกลาง 6 จังหวัด

24) จ.ลพบุรี วันที่ 6-8 มี.ค. 61 เวลา 18.00 น. เกิดเหตุวาตภัยในพื้นที่ 6 อ. 9 ต. 18 ม. ได้แก่ อ.ชัยบาดาล ต.บ้านใหม่สามัคคี (ม.4) ต.นิคมลำนารายณ์ (ม.1) อ.พัฒนานิคม ต.ช่องสาริกา (ม.5) อ.ลำสนธิ ต.ลำสนธิ (ม.1,4,5) ต.หนองรี (1,6,7,10) อ.ท่าหลวง ต.ชัยจำปา (ม.4) อ.โคกสำโรง ต.เพนียด (ม.1-3,8) อ.โคกเจริญ ต.โคกเจริญ (4,7) ต.โคกแสมสาร (ม.4,6) บ้านเรือนประชาชนได้รับผลกระทบรวม 94 หลัง ไม่มีผู้บาดเจ็บและเสียชีวิต

การให้ความช่วยเหลือ สนง.ปภ.จ. อำเภอบึงสามพัน หน่วยทหาร ศบภ.บ.น.2 ศบภ.นสค อปท. อส. อปพร. อาสาสมัคร มูลนิธิ เข้าสำรวจความเสียหายและให้การช่วยเหลือในเบื้องต้นแล้ว

25) จ.ปทุมธานี วันที่ 7 มี.ค. 61 เวลา 13.30 น. เกิดเหตุวาตภัยในพื้นที่ 2 อ. 3 ต. 8 ม. ได้แก่ อ.ธัญบุรี ต.บึงยี่โถ บนถนนสายรังสิต - นครนายก ส่งผลให้เสาไฟฟ้าล้มเสียหาย 11 ต้น รถยนต์เสียหาย 3 คัน บ้านเรือนประชาชนได้รับผลกระทบรวม 32 หลัง ไม่มีผู้บาดเจ็บและเสียชีวิต

การให้ความช่วยเหลือ สนง.ปภ.จ. อำเภอบึงสามพัน การไฟฟ้าส่วนภูมิภาคสาขาธัญบุรีเข้าดำเนินการซ่อมแซม อปท. อส. อปพร. อาสาสมัคร มูลนิธิ เข้าสำรวจความเสียหายและให้การช่วยเหลือในเบื้องต้นแล้ว

26) จ.ปราจีนบุรี วันที่ 7 มี.ค. 61 เวลา 16.30 น. เกิดเหตุวาตภัยในพื้นที่ 2 อ. 6 ต. 12 ม. ได้แก่ อ.บ้านสร้าง ต.บางแตน (ม.5,13) ต.บ้านสร้าง (ม.9) อ.กบินทร์บุรี ต.หาดนางแก้ว (ม.1,4,5) ลาดตะเคียน (ม.3,13) ต.กบินทร์ (ม.3,4,8) ต.เขาไม้แก้ว (ม.10) บ้านเรือนประชาชนได้รับผลกระทบรวม 40 หลัง โรงเรียน 1 แห่ง ไม่มีผู้บาดเจ็บและเสียชีวิต

การให้ความช่วยเหลือ สนง.ปภ.จ. อำเภอบึงสามพัน หน่วยทหาร ศบภ.บ.น.2 อปท. อส. อปพร. อาสาสมัคร มูลนิธิ เข้าสำรวจความเสียหายและให้การช่วยเหลือในเบื้องต้นแล้ว

27) จ.ฉะเชิงเทรา วันที่ 6-7 มี.ค. 61 เกิดเหตุวาตภัยในพื้นที่ 3 อ. 4 ต. 13 ม. ได้แก่ อ.แปลงยาว ต.วังเย็น (ม.1-5) ต.แปลงยาว (ม.1,5,6) อ.สนามชัยเขต ต.ลาดกระทิง (ม.4,6,8,10) อ.ท่าตะเกียบ ต.คลองตะเกรา (ม.7) บ้านเรือนประชาชนได้รับผลกระทบรวม 4 หลัง โรงเรือน 5 หลัง มีผู้เสียชีวิต 1 ราย (สาเหตุถูกฟ้าผ่า อ.ท่าตะเกียบ)

การให้ความช่วยเหลือ สนง.ปภ.จ. อำเภอบ้านฉะ หน่วยทหาร ศบภ.สนภ.1 ศบภ.นรต. อปท. อส. อปพร. อาสาสมัคร มูลนิธิ เข้าสำรวจความเสียหายและให้การช่วยเหลือในเบื้องต้นแล้ว

28) จ.นครนายก วันที่ 7 มี.ค. 61 เวลา 14.00 น. เกิดเหตุวาตภัยในพื้นที่ 1 อ. 2 ต. 20 ม. ได้แก่ อ.เมืองฯ ต.ท่าช้าง (ม.3,8,13) ต.ดงละคร (ม.5,11,13) บ้านเรือนประชาชนได้รับผลกระทบรวม 20 หลัง ไม่มีผู้บาดเจ็บและเสียชีวิต

การให้ความช่วยเหลือ สนง.ปภ.จ. อำเภอบ้านฉะ หน่วยทหาร ศบภ.รร.จปร. อปท. อส. อปพร. อาสาสมัคร มูลนิธิ เข้าสำรวจความเสียหายและให้การช่วยเหลือในเบื้องต้นแล้ว

29) จ.สระแก้ว วันที่ 6-9 มี.ค. 61 เกิดเหตุวาตภัยในพื้นที่ 5 อ. 8 ต. 13 ม. ได้แก่ อ.วังสมบูรณ์ ต.วังทอง (ม.1,2,3,12,14,16) ต.วังสมบูรณ์ (ม.15) อ.โคกสูง ต.โนนหมากมูน (ม.4) อ.ตาพระยา ต.ทัพราช (ม.5) อ.เมืองฯ ต.ท่าเกษม (ม.5) ต.สระขวัญ (ม.7) ต.ศาลาลำดวน (ม.12) อ.เขาฉกรรจ์ ต.เขาสามสืบ (ม.11) บ้านเรือนประชาชนได้รับผลกระทบ 25 หลัง โรงจอดรถ 2 หลัง ฝูงชน 2 หลัง ห้องน้ำ 1 หลัง คอกสัตว์ 1 แห่ง ฟ้าผ่า 9 ไร่

การให้ความช่วยเหลือ สนง.ปภ.จ. อำเภอบ้านฉะ หน่วยทหาร ศบภ.มทบ.19 อปท. อส. อปพร. อาสาสมัคร มูลนิธิ เข้าสำรวจความเสียหายและให้การช่วยเหลือในเบื้องต้นแล้ว

ภาคใต้ 2 จังหวัด

30) จ.ภูเก็ต วันที่ 5 มี.ค. 61 เวลา 20.00 น. เกิดเหตุวาตภัยในพื้นที่ 1 อ. 1 ต. 3 ม. ได้แก่ อ.ถลาง ต.ป่าคลอก (ม.3,6,8) บ้านเรือนประชาชนได้รับผลกระทบรวม 14 หลัง ไม่มีผู้บาดเจ็บและเสียชีวิต

การให้ความช่วยเหลือ สนง.ปภ.จ. อำเภอบ้านฉะ หน่วยทหาร ศบภ.ทรภ.3 อปท. อส. อปพร. อาสาสมัคร มูลนิธิ เข้าสำรวจความเสียหายและให้การช่วยเหลือในเบื้องต้นแล้ว

31) จ.กระบี่ วันที่ 5 มี.ค. 61 เวลา 18.00 น. เกิดเหตุวาตภัยในพื้นที่ 1 อ. 1 ต. 1 ม. ได้แก่ อ.อ่าวลึก ต.แหลมสัก (ม.3) บ้านเรือนประชาชนได้รับผลกระทบรวม 17 หลัง ไม่มีผู้บาดเจ็บและเสียชีวิต

การให้ความช่วยเหลือ สนง.ปภ.จ. อำเภอบ้านฉะ หน่วยทหาร ศบภ.มทบ.19 อปท. อส. อปพร. อาสาสมัคร มูลนิธิ เข้าสำรวจความเสียหายและให้การช่วยเหลือในเบื้องต้นแล้ว

2. สถานการณ์หมอกควัน

คุณภาพอากาศภาคเหนือ ประจำวันที่ 10 มีนาคม 2561 เวลา 17.00 น. ดังนี้ (ข้อมูล กรมควบคุมมลพิษ กรมอุตุนิยมวิทยา)

พื้นที่		PM ₁₀	AQI	ทัศนวิสัย (กม.) (อุตุฯ 17.00 น.)	คุณภาพอากาศ
เชียงราย	ต.เวียงพางคำ อ.แม่สาย	44	-	15.0	ปานกลาง
เชียงใหม่	ต.ช้างเผือก อ.เมือง	56	79	8.0	ปานกลาง
ลำปาง	ต.พระบาท อ.เมือง	39	58	10.0	ดี
	ต.แม่เมาะ อ.แม่เมาะ	49	69		ปานกลาง
ลำพูน	ต.ในเมือง อ.เมือง	48	72	6.0	ปานกลาง
แม่ฮ่องสอน	ต.จองคำ อ.เมือง	73	80	12.0	ปานกลาง
น่าน	ต.ในเวียง อ.เมือง	20	14	10.0	ดี
แพร่	ต.นาจักร อ.เมือง	38	72	8.0	ดี
พะเยา	ต.เวียง อ.เมือง	34	51	8.0	ดี
ตาก	ต.แม่ปะ อ.แม่สอด	81	53	5.0	ปานกลาง
ค่ามาตรฐาน		120	100		
0-50 ดี	51-100 ปานกลาง	101-200 มีผลกระทบต่อสุขภาพ	201-300 มีผลกระทบต่อสุขภาพมาก	>300 อันตราย	

หมายเหตุ ค่ามาตรฐาน PM₁₀ เฉลี่ย 24 ชั่วโมง เท่ากับ 120 ไมโครกรัมต่อลูกบาศก์เมตร
ดัชนีคุณภาพอากาศ AQI (Air Quality Index) ไม่ควรเกิน 100

3. สภาพอากาศ สภาพน้ำในอ่างเก็บน้ำ และน้ำท่า

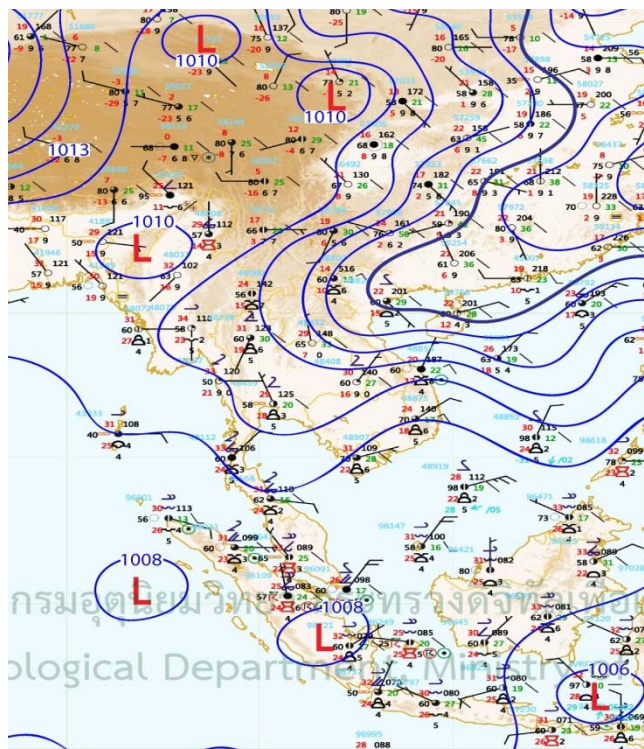
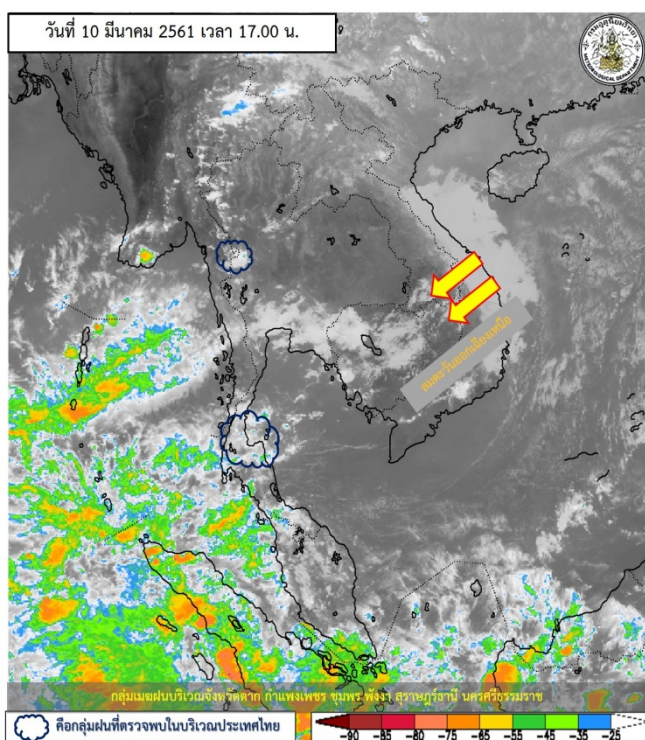
3.1 พยากรณ์อากาศ กรมอุตุนิยมวิทยา ประจำวันที่ 10 มี.ค. 61 เวลา 17.00 น.

พยากรณ์อากาศ 24 ชั่วโมงข้างหน้า บริเวณประเทศไทยตอนบนมีฝนลดลง เว้นแต่ภาคเหนือยังคงมีฝนฟ้าคะนองบางพื้นที่ จึงขอให้เกษตรกรควรระวังความเสียหายที่จะเกิดต่อผลผลิตทางการเกษตรไว้ด้วย

สำหรับภาคใต้มีฝนเพิ่มขึ้น โดยอ่าวไทยตอนล่างมีคลื่นสูงประมาณ 2 เมตร ขอให้ชาวเรือบริเวณดังกล่าวเดินเรือด้วยความระมัดระวังในระยะ 1-2 วันนี้

ลักษณะสำคัญทางอุตุนิยมวิทยา บริเวณความกดอากาศสูงจากประเทศจีนยังคงแผ่ลงมาปกคลุมประเทศไทยตอนบนและทะเลจีนใต้ ลักษณะเช่นนี้ทำให้บริเวณดังกล่าวมีฝนลดลง โดยอากาศจะคลายความร้อนลง

สำหรับภาคใต้จะมีฝนฟ้าคะนองเพิ่มขึ้นเนื่องจากลมตะวันออกเฉียงใต้พัดปกคลุมภาคใต้และอ่าวไทยมีกำลังแรงขึ้น ส่วนคลื่นลมบริเวณอ่าวไทยมีกำลังปานกลาง



3.2 ข้อมูลอุณหภูมิรายภาค (ข้อมูลกรมอุตุนิยมวิทยา ณ วันที่ 10 มี.ค. 61)

ภาค	อุณหภูมิ ต่ำสุด (°C)	จังหวัด	อุณหภูมิ สูงสุด (°C)	จังหวัด
เหนือ	16.0	น่าน	37.8	แม่ฮ่องสอน
ตะวันออกเฉียงเหนือ	12.8	นครพนม	39.0	เลย
กลาง	21.0	พระนครศรีอยุธยา ลพบุรี	32.0	กาญจนบุรี
ตะวันออก	19.8	จันทบุรี	33.1	ตราด
ใต้	20.0	กระบี่	35.8	กระบี่
กรุงเทพมหานคร/ปริมณฑล	22.0	ปทุมธานี	28.0	กรุงเทพมหานคร

*** อุณหภูมียอดดอยต่ำสุด 5.5 องศาเซลเซียส (กิ่วแม่ปาน ดอยอินทนนท์ อ.จอมทอง จ.เชียงใหม่)

3.3 ข้อมูลปริมาณน้ำฝนอัตโนมัติ เวลา 17.00 น. วันที่ 9 มี.ค.61 ถึง เวลา 17.00 น. วันที่ 10 มี.ค.61

ที่	จังหวัด	สถานีวัด	อำเภอ/เขต	ปริมาณฝน
1	นครศรีธรรมราช (สสนก.)	ต.ควนทอง	ขนอม	78.5 มม.
2	เชียงใหม่ (สสนก.)	ต.ม่อนจอง	อมก๋อย	66.0 มม.
3	ชุมพร (สสนก.)	ต.สองพี่น้อง	ท่าแซะ	32.0 มม.

ที่	จังหวัด	สถานีวัด	อำเภอ/เขต	ปริมาณฝน
4	เพชรบุรี (สสนก.)	ต.ชะอำ	ชะอำ	26.8 มม.
5	นครปฐม (กรมอุตุนิยมวิทยา)	-	กำแพงแสน	23.7 มม.
6	ยะลา (สสนก.)	ต.กายูบอเกาะ	รามัน	22.2 มม.

3.4 สภาพน้ำในอ่างเก็บน้ำ (ข้อมูลกรมชลประทาน ณ วันที่ 10 มี.ค. 61)

ปริมาณน้ำในอ่างฯ 50,504 ล้าน ลบ.ม. คิดเป็นร้อยละ 71 (ปริมาณน้ำใช้การได้ 26,960 ล้าน ลบ.ม. คิดเป็นร้อยละ 57) ปริมาณน้ำในอ่างฯ เทียบกับปี 2560 (43,556 ล้าน ลบ.ม.คิดเป็นร้อยละ 61) มากกว่าปี 2560 จำนวน 6,948 ล้านลบ.ม. ปริมาณน้ำไหลลงอ่างฯ จำนวน 16.69 ล้าน ลบ.ม. ปริมาณน้ำระบายจำนวน 132.65 ล้าน ลบ.ม. (น้ำไหลลงอ่างฯ น้อยกว่าน้ำระบาย 115.96 ล้าน ลบ.ม.) สามารถรับน้ำได้อีก 20,330 ล้าน ลบ.ม.

สภาพน้ำในอ่างเก็บน้ำขนาดใหญ่ จำนวน 35 อ่าง

อ่างเก็บน้ำ		ปริมาณน้ำในอ่างฯ		ปริมาณน้ำใช้การได้		ปริมาณน้ำไหลลงอ่างฯ		ปริมาณน้ำระบาย		ปริมาณน้ำรับได้อีก (ล้าน ม ³)
		ปริมาตร (ล้าน ม ³)	% น้ำเก็บกัก	ปริมาตร (ล้าน ม ³)	% น้ำใช้การ	วันนี้ (ล้าน ม ³)	เมื่อวาน (ล้าน ม ³)	วันนี้ (ล้าน ม ³)	เมื่อวาน (ล้าน ม ³)	
1. ภูมิพล	(ตก)	8,873	66	5,073	53	0.11	0.17	25.00	25.00	4,589
2. สิริกิติ์	(อด)	6,405	67	3,555	53	2.42	4.59	25.00	25.06	3,105
3. แม้งัดสมบูรณ์ชล	(ชม)	225	85	212	84	0.00	0.00	1.47	0.96	40
4. แม่กว้งอุดมธารา	(ชม)	98	37	84	34	0.50	0.35	1.02	1.03	165
5. กิวลม	(ลป)	85	80	81	79	0.38	0.39	2.00	2.00	22
6. กิวคอหมา	(ลป)	127	75	121	74	0.00	0.08	0.12	0.08	43
7. แควน้อยบำรุงแดน	(พล)	553	59	510	57	0.26	0.00	4.32	4.32	386
8. แม่มอก	(ลป)	49	45	33	36	0.73	0.51	1.01	1.01	61
9. ห้วยหลวง	(อด)	80	59	74	57	0.00	0.00	0.35	0.36	56
10. น้ำอูน	(สน)	334	64	289	61	0.00	0.00	2.08	2.32	186
11. น้ำพุง	(สน)	101	61	93	59	0.00	0.00	0.68	0.68	64
12. จุฬารักษ์	(ชย)	124	76	87	68	0.87	0.00	0.31	0.40	40
13. อุบลรัตน์	(ชก)	1,444	59	863	47	0.00	1.06	7.94	8.09	965
14. ลำปาว	(กส)	1,255	63	1,155	61	0.00	0.00	6.83	6.87	725
15. ลำตะคอง	(นม)	177	56	154	53	0.25	0.25	0.30	0.30	137
16. ลำพระเพลิง	(นม)	124	80	123	80	0.00	0.11	0.04	0.04	31
17. มูลบย	(นม)	93	66	86	64	0.11	0.19	0.46	0.39	48
18. ลำแซะ	(นม)	152	55	145	54	0.00	0.00	0.58	0.58	123
20. สิรินคร	(อบ)	1,283	65	452	40	3.10	0.87	0.00	0.00	683
21. ป่าสักชลสิทธิ์	(ลป)	512	53	509	53	0.00	0.46	2.60	2.61	448
22. ทับเสลา	(อน)	93	58	76	53	0.00	0.00	0.08	0.08	67
23. กระเสียว	(สพ)	266	111	226	113	0.00	0.00	1.91	1.91	-
24. ศรีนครินทร์	(กจ)	14,985	84	4,720	63	0.60	2.30	14.07	14.09	2,760
25. วชิราลงกรณ	(กจ)	5,926	67	2,914	50	0.00	1.70	19.11	18.96	2,934
26. ชุนด่านปราการชล	(นย)	127	57	123	56	0.00	0.00	1.52	0.73	97
27. คลองสิียด	(ฉช)	192	46	162	42	0.30	0.30	0.85	0.85	228
28. บางพระ	(ชบ)	81	70	69	66	0.15	0.17	0.39	0.41	36
29. หนองปลาไหล	(รย)	127	78	114	76	1.21	0.14	0.22	0.22	37
30. ประแสร์	(รย)	216	73	196	71	0.78	1.26	0.78	0.78	79

อ่างเก็บน้ำ		ปริมาณน้ำในอ่างฯ		ปริมาณน้ำใช้การได้		ปริมาณน้ำไหลลงอ่างฯ		ปริมาณน้ำระบาย		ปริมาณน้ำรับได้อีก (ล้าน ม ³)
		ปริมาณ (ล้าน ม ³)	% น้ำเก็บกัก	ปริมาณ (ล้าน ม ³)	% น้ำใช้การ	วันนี้ (ล้าน ม ³)	เมื่อวาน (ล้าน ม ³)	วันนี้ (ล้าน ม ³)	เมื่อวาน (ล้าน ม ³)	
31. นฤปดินทรจินดา	(ปจ)	133	45	114	41	0.00	0.00	1.31	1.31	162
32. แก่งกระจาน	(พบ)	367	52	302	47	0.24	0.00	2.16	2.16	340
33. ปราณบุรี	(ปข)	269	69	252	67	0.07	0.07	1.31	1.31	122
34. รัชชประภา	(สฎ)	4,204	75	2,852	67	1.42	0.34	3.83	4.26	1,435
35. บางลง	(ยล)	1,355	93	1,079	92	3.20	3.23	3.00	3.03	99
หมายเหตุ	ปริมาณน้ำที่มากกว่าหรือเท่ากับร้อยละ 80		ปริมาณน้ำที่น้อยกว่าหรือเท่ากับร้อยละ 30		%น้ำเก็บกัก / ปริมาณน้ำไหลเข้าอ่างฯ / ปริมาณน้ำระบาย สูงสุด					

4. สถิติอุบัติเหตุทางถนน วันที่ 10 มี.ค. 61 (ข้อมูลจากบริษัทกลางคุ้มครองผู้ประสบภัยจากรถจำกัด)

ช่วงเวลา	ผู้เสียชีวิต	ผู้บาดเจ็บ	รวม
9 มี.ค.61	41	2,941	2,981
1 - 9 มี.ค.61	402	23,699	24,101
1 ม.ค. 61 - 9 มี.ค.61	3,145	195,346	198,491

จึงเรียนมาเพื่อโปรดทราบ

นายชยพล ธิติศักดิ์
อธิบดีกรมป้องกันและบรรเทาสาธารณภัย
ผู้อำนวยการกลาง