



**รายงานสถานการณ์สาธารณภัย**  
**กรมป้องกันและบรรเทาสาธารณภัย กระทรวงมหาดไทย**  
 ศูนย์อำนวยการบรรเทาสาธารณภัย (ส่วนปฏิบัติการ) [www.nirapai.com](http://www.nirapai.com)  
**โทรสาร 0-2241-7450-6 สายด่วนนิรภัย 1784**



ที่ของข่าว 277/2561

วันที่ 14 พฤษภาคม 2561

(เวลา 18.00 น.)

กรมป้องกันและบรรเทาสาธารณภัยขอรายงานสถานการณ์สาธารณภัยประจำวัน ดังนี้

**1. สถานการณ์สาธารณภัย**

**วาตภัย**

**\*1) จ.นครสวรรค์** วันที่ 13 พ.ค. 61 เกิดเหตุวาตภัยในพื้นที่ 3 อ. 4 ต. 8 ม. ได้แก่ อ.ชุมแสง ต.หนองกระเจา (ม.1,6,10,13) อ.ท่าตะโก ต.วังมหากกร (ม.7) อ.หนองบัว ต.ห้วยร่วม (ม.8) บ้านเรือนประชาชนได้รับผลกระทบรวม 30 หลัง ราษฎรได้รับผลกระทบ 90 คน **ไม่มีผู้บาดเจ็บและเสียชีวิต**

การให้ความช่วยเหลือ สนง.ปภ.จ. อำเภอบรรพตพิสัย หน่วยทหาร ศบภ.มทบ.31 อปท. อส. อปพร. อาสาสมัคร มูลนิธิ เข้าให้การช่วยเหลือ สถานการณ์สิ้นสุดแล้ว

**\*2) จ.นครราชสีมา** วันที่ 13 พ.ค. 61 เกิดเหตุวาตภัยในพื้นที่ 6 อ. 7 ต. 20 ม. ได้แก่ อ.จักราช ต.สีสุก (ม.15) ต.ศรีละกอ (ม.5,14) อ.ชุมพวง ต.ตลาดไทร (ม.8) อ.พระทองคำ ต.ทัพวัง (ม.12) อ.เมืองยาง ต.โนนอุดม (ม.3,4,5,6,7,8,9) อ.พิมาย ต.ชีวิก (ม.9) อ.เมืองฯ ต.พลกรัง (ม.1,2,3,4,5,6,7) บ้านเรือนประชาชนได้รับผลกระทบรวม 293 หลัง ยุงข้าว 6 หลัง คอกสัตว์ 1 หลัง ราษฎรได้รับผลกระทบ 732 คน **ไม่มีผู้บาดเจ็บและเสียชีวิต**

การให้ความช่วยเหลือ สนง.ปภ.จ. อำเภอบรรพตพิสัย หน่วยทหาร ศบภ.มทบ.21,ศบภ.สนภ.5 อปท. อส. อปพร. อาสาสมัคร มูลนิธิ เข้าให้การช่วยเหลือ สถานการณ์สิ้นสุดแล้ว

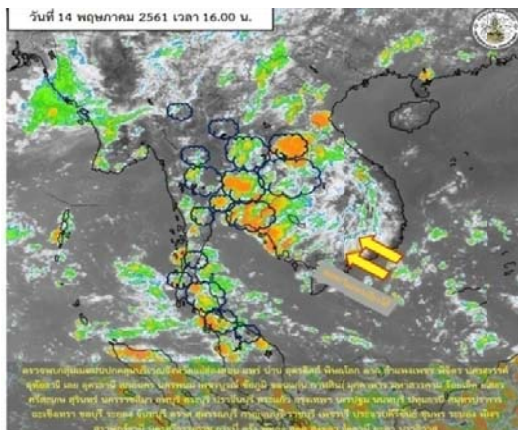
**\*3) จ.มหาสารคาม** วันที่ 13 พ.ค. 61 เกิดเหตุวาตภัยในพื้นที่ อ.กันทรวิชัย ต.ศรีสุข ต.นาสีนวน บ้านเรือนประชาชนได้รับผลกระทบรวม 60 หลัง ราษฎรได้รับผลกระทบ 162 คน **ไม่มีผู้บาดเจ็บและเสียชีวิต**

การให้ความช่วยเหลือ สนง.ปภ.จ. อำเภอบรรพตพิสัย หน่วยทหาร ศบภ.พล.ร.6 อส. อปพร. อาสาสมัคร มูลนิธิ เข้าให้การช่วยเหลือ สถานการณ์สิ้นสุดแล้ว

**2. สภาพอากาศ พยากรณ์อากาศ กรมอุตุนิยมวิทยา วันที่ 14 พ.ค. 61 เวลา 17.00 น.**

พยากรณ์อากาศ 24 ชั่วโมงข้างหน้า ประเทศไทยตอนบนยังคงมีฝนฟ้าคะนองหลายพื้นที่ กับมีฝนตกหนักบางแห่งบริเวณภาคเหนือ ภาคตะวันออกเฉียงเหนือ และภาคตะวันออก ขอให้ประชาชนบริเวณภาคเหนือ ภาคตะวันออกเฉียงเหนือ และภาคตะวันออกระวังอันตรายจากฝนตกหนักและฝนที่ตกสะสมไว้ด้วย

ลักษณะสำคัญทางอุตุนิยมวิทยา คลื่นกระแสลมตะวันตกจากประเทศเมียนมาเคลื่อนเข้าปกคลุมภาคเหนือ และภาคตะวันออกเฉียงเหนือตอนบน ประกอบกับมีลมตะวันออกเฉียงใต้พัดนำความชื้นจากอ่าวไทยเข้ามาปกคลุมภาคตะวันออกเฉียงเหนือ ภาคตะวันออก และภาคกลาง ทำให้บริเวณดังกล่าวยังคง มีฝนฟ้าคะนองหลายพื้นที่ กับมีฝนตกหนักบางแห่งบริเวณภาคเหนือ ภาคตะวันออกเฉียงเหนือ และภาคตะวันออก



### 3. สถานการณ์หมอกควัน

คุณภาพอากาศภาคเหนือ ประจำวันที่ 14 พฤษภาคม 2561 เวลา 17.00 น. ดังนี้ (ข้อมูล กรมควบคุมมลพิษ กรมอุตุนิยมวิทยา)

พื้นที่		PM <sub>10</sub>	AQI	ทัศนวิสัย (กม.) (กรมอุตุนิยมวิทยา)	คุณภาพอากาศ
เชียงใหม่	ต.เวียง อ.เมือง	30	51	10.0	ปานกลาง
เชียงใหม่	ต.ช้างเผือก อ.เมือง	43	60	10.0	ปานกลาง
	ต.ศรีภูมิ อ.เมือง	36	45		ดี
ลำปาง	ต.พระบาท อ.เมือง	23	57	10.0	ปานกลาง
	ต.แม่เมาะ อ.แม่เมาะ	27	50		ดี
ลำพูน	ต.ในเมือง อ.เมือง	26	68	10.0	ปานกลาง
แม่ฮ่องสอน	ต.จองคำ อ.เมือง	28	64	8.0	ปานกลาง
น่าน	ต.ห้วยโก๋น อ.เฉลิมพระเกียรติ	24	30	10.0	ดี
แพร่	ต.นาจักร อ.เมือง	32	49	2.0	ดี
พะเยา	ต.เวียง อ.เมือง	32	56	10.0	ปานกลาง
ตาก	ต.แม่ปะ อ.แม่สอด	26	43	5.0	ดี
ค่ามาตรฐาน		120	100	หมายเหตุ ค่ามาตรฐาน PM <sub>10</sub> เฉลี่ย 24 ชั่วโมง เท่ากับ 120 ไมโครกรัมต่อลูกบาศก์เมตร ดัชนีคุณภาพอากาศ AQI (Air Quality Index) ไม่ควรเกิน 100	
0-50 ดี	51-100 ปานกลาง	101-200 มีผลกระทบต่อสุขภาพ	201-300 มีผลกระทบต่อสุขภาพมาก	>300 อันตราย	

### 4. ข้อมูลปริมาณน้ำฝนอัตโนมัติ เวลา 17.00 น. วันที่ 13 พ.ค. 61 ถึง เวลา 17.00 น. วันที่ 14 พ.ค. 61

ที่	จังหวัด	สถานีวัด	อำเภอ/เขต	ปริมาณฝน
1	สุราษฎร์ธานี (สสนก.)	ต.ช้างขวา	กาญจนดิษฐ์	145.0 มม.
2	จันทบุรี (สสนก.)	ต.ทุ่งเบญจา	ท่าใหม่	76.0 มม.
3	อุตรดิตถ์ (สสนก.)	ต.บ้านด่านนาขาม	เมืองฯ	67.5 มม.
4	สุโขทัย (สสยก.)	ต.ตลิ่งชัน	บ้านด่านลานหอย	66.5 มม.
5	สตูล (สสนก.)	-	เมืองฯ	61.2 มม.
6	นครศรีธรรมราช (สสนก.)	ต.เขาแก้ว	ลานสกา	59.5 มม.

### 5. สภาพน้ำในอ่างเก็บน้ำ (ข้อมูลกรมชลประทาน ณ วันที่ 14 พ.ค. 61)

ปริมาณน้ำในอ่างฯ 43,797 ล้าน ลบ.ม. คิดเป็นร้อยละ 62 (ปริมาณน้ำใช้การได้ 20,253 ล้าน ลบ.ม. คิดเป็นร้อยละ 43) ปริมาณน้ำในอ่างฯ เทียบกับปี 2560 (37,543 ล้าน ลบ.ม.คิดเป็นร้อยละ 53) มากกว่าปี 2560 จำนวน 6,254 ล้านลบ.ม. ปริมาณน้ำไหลลงอ่างฯ จำนวน 54.85 ล้าน ลบ.ม. ปริมาณน้ำระบายจำนวน 92.89 ล้าน ลบ.ม. (น้ำไหลลงอ่างฯ น้อยกว่าน้ำระบาย 38.04 ล้าน ลบ.ม.) สามารถรับน้ำได้อีก 27,003 ล้าน ลบ.ม.

#### สภาพน้ำในอ่างเก็บน้ำขนาดใหญ่ จำนวน 35 อ่าง

อ่างเก็บน้ำ		ปริมาณน้ำในอ่างฯ		ปริมาณน้ำใช้การได้		ปริมาณน้ำไหลลงอ่างฯ		ปริมาณน้ำระบาย		ปริมาณน้ำรับได้อีก (ล้าน ม <sup>3</sup> )
		ปริมาตร (ล้าน ม <sup>3</sup> )	% น้ำเก็บกัก	ปริมาตร (ล้าน ม <sup>3</sup> )	% น้ำใช้การ	วันนี้ (ล้าน ม <sup>3</sup> )	เมื่อวาน (ล้าน ม <sup>3</sup> )	วันนี้ (ล้าน ม <sup>3</sup> )	เมื่อวาน (ล้าน ม <sup>3</sup> )	
1. ภูมิพล	(ตก)	7,613	57	3,813	39	12.23	6.61	15.00	15.00	5,849
2. สิริกิติ์	(อต)	5,318	56	2,468	37	5.40	3.45	16.02	16.04	4,192
3. แม่จัดสมบูรณ์ชล	(ขม)	156	59	144	57	0.53	0.40	0.63	0.60	109
4. แม่กวังอุดมธารา	(ขม)	64	24	50	20	0.37	1.15	0.40	0.37	199
5. กิวลม	(ลป)	54	51	51	49	1.30	1.50	0.64	0.64	52
6. กิวคอหมา	(ลป)	93	54	86	53	0.29	0.61	0.06	0.06	77
7. แควน้อยบำรุงแดน	(พล)	326	35	283	32	0.00	0.49	2.59	2.59	613
8. แม่มอก	(ลป)	41	37	25	27	0.34	0.25	0.07	0.07	69
9. ห้วยหลวง	(อต)	59	43	52	40	0.00	0.06	0.17	0.16	77

อ่างเก็บน้ำ		ปริมาณน้ำในอ่างฯ		ปริมาณน้ำใช้การได้		ปริมาณน้ำไหลลงอ่างฯ		ปริมาณน้ำระบาย		ปริมาณน้ำที่ น้ำได้ อีก (ล้าน ม <sup>3</sup> )
		ปริมาณ (ล้าน ม <sup>3</sup> )	% น้ำ เก็บกัก	ปริมาณ (ล้าน ม <sup>3</sup> )	% น้ำใช้ การ	วันนี้ (ล้าน ม <sup>3</sup> )	เมื่อวาน (ล้าน ม <sup>3</sup> )	วันนี้ (ล้าน ม <sup>3</sup> )	เมื่อวาน (ล้าน ม <sup>3</sup> )	
10. น้ำอูน	(สน)	285	55	240	51	0.00	0.00	0.00	0.00	235
11. น้ำพุง	(สน)	59	36	51	33	0.00	0.38	0.84	0.55	106
12. จุฬารัตน์	(ชย)	105	64	68	53	0.46	0.69	0.21	0.21	59
13. อุบลรัตน์	(ชก)	993	41	412	22	4.21	6.54	2.91	3.04	1,438
14. ลำปาว	(กส)	888	45	789	42	0.00	0.00	3.10	3.12	1,092
15. ลำตะคอง	(นม)	168	53	145	50	0.71	0.92	0.00	0.00	146
16. ลำพระเพลิง	(นม)	102	66	101	66	1.38	1.12	1.21	1.12	53
17. มูลบน	(นม)	75	53	68	51	0.20	0.39	0.38	0.38	66
18. ลำแฉะ	(นม)	116	42	109	41	0.15	0.37	0.27	0.27	159
19. ลำนางรอง	(บร)	64	52	60	51	0.00	0.04	0.00	0.00	57
20. สิรินคร	(อบ)	1,025	52	194	17	0.73	0.65	3.77	3.70	933
21. ป่าสักชลสิทธิ์	(ลบ)	305	32	302	32	2.56	5.90	4.37	4.38	655
22. ทับเสลา	(อน)	93	58	76	53	0.13	0.00	0.00	0.00	67
23. กระเสียว	(สพ)	233	97	193	97	1.99	2.24	2.08	2.08	7
24. ศรีนครินทร์	(กจ)	14,331	81	4,066	54	9.53	9.19	7.01	6.96	3,404
25. วชิราลงกรณ์	(กจ)	4,787	54	1,775	30	0.30	2.98	10.16	10.16	3,073
26. ขุนด่านปราการชล	(นย)	66	30	62	28	0.06	0.02	1.13	1.13	158
27. คลองสิียด	(ฉช)	196	47	166	42	1.04	1.72	0.25	0.25	224
28. บางพระ	(ชบ)	71	61	59	56	0.30	0.54	0.30	0.30	46
29. หนองปลาไหล	(รย)	142	87	128	85	1.09	1.52	1.34	1.34	22
30. ประแสร์	(รย)	200	68	180	66	0.00	0.31	0.77	0.77	95
31. นฤปดินทรจินดา	(ปจ)	78	26	58	21	0.01	0.03	1.30	1.30	217
32. แก่งกระจาน	(พบ)	299	42	234	36	0.52	1.34	0.43	0.43	411
33. ปราณบุรี	(ปช)	245	63	227	61	1.39	1.39	1.31	1.31	146
34. รัชชประภา	(สฎ)	3,902	69	2,551	59	4.97	3.29	8.86	8.63	1,727
35. บางหลวง	(ยล)	1,245	86	969	82	2.65	1.18	5.50	5.05	209
หมายเหตุ	ปริมาณน้ำที่มากกว่าหรือเท่ากับร้อยละ 80		ปริมาณน้ำที่น้อยกว่าหรือเท่ากับร้อยละ 30		%น้ำเก็บกัก / ปริมาณน้ำไหลเข้าอ่างฯ / ปริมาณน้ำระบาย สูงสุด					

### 6. สถิติอุบัติเหตุทางถนน วันที่ 14 พ.ค.61 (ข้อมูลจากบริษัทกลางคุ้มครองผู้ประสบภัยจากรถจำกัด)

ช่วงเวลา	ผู้เสียชีวิต	ผู้บาดเจ็บ	รวม
13 พ.ค.61	31	2,241	2,272
1 - 13 พ.ค.61	466	31,616	32,082
1 ม.ค. 61 - 13 พ.ค.61	6,351	369,802	376,153

จึงเรียนมาเพื่อโปรดทราบ

นายชยพล ธิติศักดิ์  
อธิบดีกรมป้องกันและบรรเทาสาธารณภัย  
ผู้อำนวยการกลาง