



**รายงานสถานการณ์สาธารณภัย**  
**กรมป้องกันและบรรเทาสาธารณภัย กระทรวงมหาดไทย**  
 ศูนย์อำนวยการบรรเทาสาธารณภัย (ส่วนปฏิบัติการ) [www.nirapai.com](http://www.nirapai.com)  
**โทรสาร 0-2241-7450-6 สายด่วนนิรภัย 1784**



ที่ของข่าว 278/2561

วันที่ 15 พฤษภาคม 2561

(เวลา 07.00 น.)

**กรมป้องกันและบรรเทาสาธารณภัยขอรายงานสถานการณ์สาธารณภัยประจำวัน ดังนี้**

**1. สถานการณ์สาธารณภัย**

**อัคคีภัย**

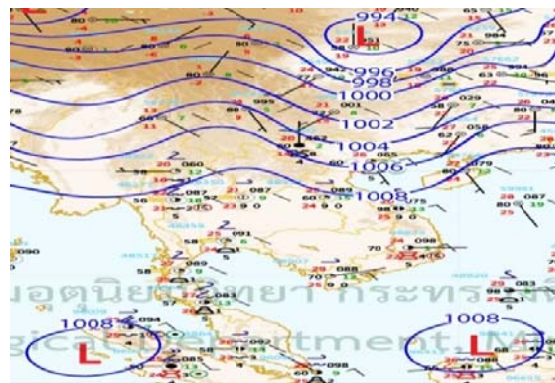
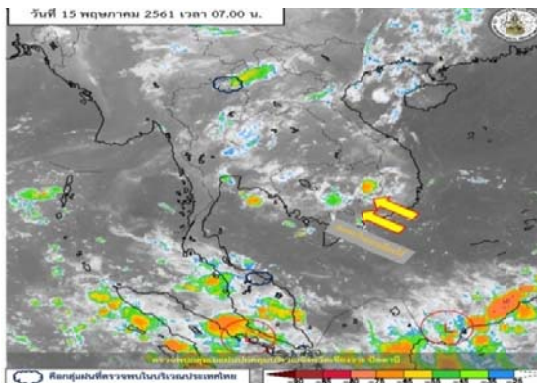
**จ.ชลบุรี** วันที่ 14 พ.ค. 60 เวลา 21.25 น. เกิดเหตุเพลิงไหม้ บริษัท พีนา สเปนนิ่ง จำกัด เลขที่ 88 ม.5 ต.หนองหงส์ อ.พานทอง ประกอบกิจการทอผ้า ลักษณะเป็นโกดัง 3 โกดัง เพลิงลุกลไหม้เสียหายทั้งหลัง 1 โกดัง เสียหายบางส่วน 1 โกดัง **ไม่มีผู้ได้รับบาดเจ็บและเสียชีวิต**

**การให้ความช่วยเหลือ** สนง.ป.ก.จ. อำเภอก.จ. อบต.หนองหงส์ อบต.พานทองหนองกะขะ อบต.มาบโป่ง อบต.มาบไผ่ อบต.หนองช้างคอก ทต.หนองตำลึง ทต.พานทอง ทม.บ้านบึง ทม.บ้านสวน เพลิงสงบ เวลา 03.30 น. (15 พ.ค.60) สาเหตุอยู่ระหว่างการสอบสวนของเจ้าหน้าที่

**2. สถานะอากาศ พยากรณ์อากาศ กรมอุตุนิยมวิทยา วันที่ 15 พ.ค. 61 เวลา 05.00 น.**

**พยากรณ์อากาศ 24 ชั่วโมงข้างหน้า** ประเทศไทยตอนบนยังคงมีฝนฟ้าคะนองหลายพื้นที่ กับมีฝนตกหนักบางแห่งบริเวณภาคตะวันออกเฉียงเหนือ และภาคตะวันออก ขอให้ประชาชนบริเวณภาคตะวันออกเฉียงเหนือ และภาคตะวันออกระวังอันตรายจากฝนตกหนักและฝนที่ตกสะสมไว้ด้วย

**ลักษณะสำคัญทางอุตุนิยมวิทยา** คลื่นกระแสลมตะวันตกจากประเทศเมียนมาเคลื่อนเข้าปกคลุมภาคตะวันออกเฉียงเหนือตอนบน ประกอบกับมีลมตะวันออกเฉียงใต้พัดนำความชื้นจากอ่าวไทยเข้ามาปกคลุมภาคตะวันออกเฉียงเหนือ ภาคตะวันออก และภาคกลางเริ่มมีกำลังอ่อนลง แต่ยังคงทำให้บริเวณดังกล่าว ยังคงมีฝนฟ้าคะนองหลายพื้นที่ กับมีฝนตกหนักบางแห่งบริเวณภาคตะวันออกเฉียงเหนือ และภาคตะวันออก



**3. สถานการณ์หมอกควัน**

คุณภาพอากาศภาคเหนือ ประจำวันที่ 15 พฤษภาคม 2561 เวลา 05.00 น. ดังนี้ (ข้อมูล กรมควบคุมมลพิษ กรมอุตุนิยมวิทยา)

พื้นที่		PM <sub>10</sub>	AQI	ทัศนวิสัย (กม.) (กรมอุตุนิยมวิทยา)	คุณภาพอากาศ
เชียงใหม่	ต.เวียง อ.เมือง	33	41	10.0	ดี
	ต.ศรีภูมิ อ.เมือง	34	43		ปานกลาง
ลำปาง	ต.พระบาท อ.เมือง	22	28	10.0	ดี
	ต.แม่เมาะ อ.แม่เมาะ	30	38		ดี

พื้นที่		PM <sub>10</sub>	AQI	ทัศนวิสัย (กม.) (กรมอุตุนิยมวิทยา)	คุณภาพอากาศ
ลำพูน	ต.ในเมือง อ.เมือง	27	34	10.0	ดี
แม่ฮ่องสอน	ต.จองคำ อ.เมือง	35	44	10.0	ดี
น่าน	ต.ห้วยโก๋น อ.เฉลิมพระเกียรติ	25	31	10.0	ดี
แพร่	ต.นาจักร อ.เมือง	28	38	6.0	ดี
พะเยา	ต.เวียง อ.เมือง	33	41	8.0	ดี
ตาก	ต.แม่ปะ อ.แม่สอด	25	31	6.0	ดี
ค่ามาตรฐาน		120	100	หมายเหตุ ค่ามาตรฐาน PM <sub>10</sub> เฉลี่ย 24 ชั่วโมง เท่ากับ 120 ไมโครกรัมต่อลูกบาศก์เมตร ดัชนีคุณภาพอากาศ AQI (Air Quality Index) ไม่ควรเกิน 100	
0-50 ดี	51-100 ปานกลาง	101-200 มีผลกระทบต่อสุขภาพ	201-300 มีผลกระทบต่อสุขภาพมาก	>300 อันตราย	

#### 4. ข้อมูลปริมาณน้ำฝนอัตโนมัติ เวลา 05.00 น. วันที่ 14 พ.ค. 61 ถึง เวลา 05.00 น. วันที่ 15 พ.ค. 61

ที่	จังหวัด	สถานีวัด	อำเภอ/เขต	ปริมาณฝน
1	พังงา (สสนก.)	ต.เค็ดคัก	ตะกั่วป่า	86.5 มม.
2	เชียงราย (สสนก.)	ต.แม่เงิน	เชียงแสน	64.0 มม.
3	จันทบุรี (สสนก.)	ต.ทุ่งเบญจา	ท่าใหม่	61.5 มม.
4	อุทัยธานี (สสนก.)	ต.บ้านไร่	บ้านไร่	60.0 มม.
5	กำแพงเพชร (สสนก.)	ต.คลองขลุง	คลองขลุง	58.0 มม.
6	ชลบุรี (สสนก.)	ต.บ่อทอง	บ่อทอง	52.0 มม.

#### 5. สภาพน้ำในอ่างเก็บน้ำ (ข้อมูลกรมชลประทาน ณ วันที่ 14 พ.ค. 61)

ปริมาณน้ำในอ่างฯ 43,797 ล้าน ลบ.ม. คิดเป็นร้อยละ 62 (ปริมาณน้ำใช้การได้ 20,253 ล้าน ลบ.ม. คิดเป็นร้อยละ 43) ปริมาณน้ำในอ่างฯ เทียบกับปี 2560 (37,543 ล้าน ลบ.ม.คิดเป็นร้อยละ 53) มากกว่าปี 2560 จำนวน 6,254 ล้านลบ.ม. ปริมาณน้ำไหลลงอ่างฯ จำนวน 54.85 ล้าน ลบ.ม. ปริมาณน้ำระบายจำนวน 92.89 ล้าน ลบ.ม. (น้ำไหลลงอ่างฯ น้อยกว่าน้ำระบาย 38.04 ล้าน ลบ.ม.) สามารถรับน้ำได้อีก 27,003 ล้าน ลบ.ม.

#### สภาพน้ำในอ่างเก็บน้ำขนาดใหญ่ จำนวน 35 อ่าง

อ่างเก็บน้ำ		ปริมาณน้ำในอ่างฯ		ปริมาณน้ำใช้การได้		ปริมาณน้ำไหลลงอ่างฯ		ปริมาณน้ำระบาย		ปริมาณน้ำรับได้อีก (ล้าน ม <sup>3</sup> )
		ปริมาตร (ล้าน ม <sup>3</sup> )	% น้ำเก็บกัก	ปริมาตร (ล้าน ม <sup>3</sup> )	% น้ำใช้การ	วันนี้ (ล้าน ม <sup>3</sup> )	เมื่อวาน (ล้าน ม <sup>3</sup> )	วันนี้ (ล้าน ม <sup>3</sup> )	เมื่อวาน (ล้าน ม <sup>3</sup> )	
1. ภูมิล	(ตก)	7,613	57	3,813	39	12.23	6.61	15.00	15.00	5,849
2. สิริกิติ์	(อด)	5,318	56	2,468	37	5.40	3.45	16.02	16.04	4,192
3. แม่งัดสมบูรณ์ชล	(ขม)	156	59	144	57	0.53	0.40	0.63	0.60	109
4. แม่กวางอุดมธารา	(ขม)	64	24	50	20	0.37	1.15	0.40	0.37	199
5. กิวลม	(ลป)	54	51	51	49	1.30	1.50	0.64	0.64	52
6. กิวคอบมา	(ลป)	93	54	86	53	0.29	0.61	0.06	0.06	77
7. แควน้อยบำรุงแดน	(พล)	326	35	283	32	0.00	0.49	2.59	2.59	613
8. แม่มอก	(ลป)	41	37	25	27	0.34	0.25	0.07	0.07	69
9. ห้วยหลวง	(อด)	59	43	52	40	0.00	0.06	0.17	0.16	77
10. น้ำอูน	(สน)	285	55	240	51	0.00	0.00	0.00	0.00	235
11. น้ำพุง	(สน)	59	36	51	33	0.00	0.38	0.84	0.55	106
12. จุฬารัตน์	(ขย)	105	64	68	53	0.46	0.69	0.21	0.21	59
13. อุบลรัตน์	(ขก)	993	41	412	22	4.21	6.54	2.91	3.04	1,438
14. ลำปาว	(กส)	888	45	789	42	0.00	0.00	3.10	3.12	1,092
15. ลำตะคอง	(นม)	168	53	145	50	0.71	0.92	0.00	0.00	146
16. ลำพระเพลิง	(นม)	102	66	101	66	1.38	1.12	1.21	1.12	53
17. มูลบน	(นม)	75	53	68	51	0.20	0.39	0.38	0.38	66

อ่างเก็บน้ำ		ปริมาณน้ำในอ่างฯ		ปริมาณน้ำใช้การได้		ปริมาณน้ำไหลลงอ่างฯ		ปริมาณน้ำระบาย		ปริมาณน้ำรับได้ อีก (ล้าน ม <sup>3</sup> )
		ปริมาตร (ล้าน ม <sup>3</sup> )	% น้ำ เก็บกัก	ปริมาตร (ล้าน ม <sup>3</sup> )	% น้ำใช้ การ	วันนี้ (ล้าน ม <sup>3</sup> )	เมื่อวาน (ล้าน ม <sup>3</sup> )	วันนี้ (ล้าน ม <sup>3</sup> )	เมื่อวาน (ล้าน ม <sup>3</sup> )	
18. ลำแพะ	(นม)	116	42	109	41	0.15	0.37	0.27	0.27	159
19. ลำนางรอง	(บร)	64	52	60	51	0.00	0.04	0.00	0.00	57
20. สิรินคร	(อบ)	1,025	52	194	17	0.73	0.65	3.77	3.70	933
21. ป่าสักชลสิทธิ์	(ลบ)	305	32	302	32	2.56	5.90	4.37	4.38	655
22. ทับเสลา	(อน)	93	58	76	53	0.13	0.00	0.00	0.00	67
23. กระเสียว	(สพ)	233	97	193	97	1.99	2.24	2.08	2.08	7
24. ศรีนครินทร์	(กจ)	14,331	81	4,066	54	9.53	9.19	7.01	6.96	3,404
25. วชิราลงกรณ์	(กจ)	4,787	54	1,775	30	0.30	2.98	10.16	10.16	3,073
26. ขุนด่านปราการชล	(นย)	66	30	62	28	0.06	0.02	1.13	1.13	158
27. คลองสีียด	(ฉช)	196	47	166	42	1.04	1.72	0.25	0.25	224
28. บางพระ	(ชบ)	71	61	59	56	0.30	0.54	0.30	0.30	46
29. หนองปลาไหล	(รย)	142	87	128	85	1.09	1.52	1.34	1.34	22
30. ประแสร์	(รย)	200	68	180	66	0.00	0.31	0.77	0.77	95
31. นฤปดินทรจินดา	(ปจ)	78	26	58	21	0.01	0.03	1.30	1.30	217
32. แก่งกระจาน	(พบ)	299	42	234	36	0.52	1.34	0.43	0.43	411
33. ปราณบุรี	(ปช)	245	63	227	61	1.39	1.39	1.31	1.31	146
34. รัชชประภา	(สฎ)	3,902	69	2,551	59	4.97	3.29	8.86	8.63	1,727
35. บางยาง	(ยล)	1,245	86	969	82	2.65	1.18	5.50	5.05	209
หมายเหตุ	ปริมาณน้ำที่มากกว่าหรือเท่ากับร้อยละ 80		ปริมาณน้ำที่น้อยกว่าหรือเท่ากับร้อยละ 30		%น้ำเก็บกัก / ปริมาณน้ำไหลเข้าอ่างฯ / ปริมาณน้ำระบาย สูงสุด					

### 6. สถิติอุบัติเหตุทางถนน วันที่ 15 พ.ค.61 (ข้อมูลจากบริษัทกลางคุ้มครองผู้ประสบภัยจากรถจำกัด)

ช่วงเวลา	ผู้เสียชีวิต	ผู้บาดเจ็บ	รวม
14 พ.ค.61	39	2,498	2,537
1 - 14 พ.ค.61	505	34,114	34,619
1 ม.ค. 61 - 14 พ.ค.61	6,309	372,263	378,653

จึงเรียนมาเพื่อโปรดทราบ

นายชยพล ธิติศักดิ์  
อธิบดีกรมป้องกันและบรรเทาสาธารณภัย  
ผู้อำนวยการกลาง