



รายงานสถานการณ์สาธารณสุข
กรมป้องกันและบรรเทาสาธารณภัย กระทรวงมหาดไทย
ศูนย์อำนวยการบรรเทาสาธารณภัย (ส่วนปฏิบัติการ) www.nirapai.com
โทรสาร 0-2241-7450-6 สายด่วนนิรภัย 1784



ที่ของข่าว 673/2561

วันที่ 7 พฤศจิกายน 2561

(เวลา 18.00 น.)

กรมป้องกันและบรรเทาสาธารณภัยขอรายงานสถานการณ์สาธารณสุขประจำวัน ดังนี้

1. สถานการณ์สาธารณสุข

อุบัติเหตุ

1) จ.พระนครศรีอยุธยา วันที่ 7 พ.ย.61 เวลา 06.00 น. เกิดอุบัติเหตุรถตู้ ทะเบียน 15-6256 กรุงเทพฯ ชนกับ รถตู้ ทะเบียน ฮด 5783 กรุงเทพฯ บนถนนสายเอเชีย บริเวณ ม.2 ต.ตลิ่งชัน อ.บางปะอิน **ส่งผลให้มีผู้เสียชีวิต 1 ราย (ชาย) และมีผู้ได้รับบาดเจ็บ 7 ราย (ชาย 1 หญิง 6)**



การให้ความช่วยเหลือ สนง.ปภ.จ. อำเภอบางบาล หน่วยบริการการแพทย์ฉุกเฉิน จนท.ตร. อปพร.อาสาสมัครมูลนิธิ พร้อมหน่วยงานที่เกี่ยวข้องเข้าให้การช่วยเหลือ และนำผู้ได้รับบาดเจ็บส่ง รพ.พระนครศรีอยุธยา และ รพ.ราชธานี สาเหตุอยู่ระหว่างการสอบสวนของเจ้าหน้าที่ โดยบริษัทกลางคุ้มครองผู้ประสบภัยจากรถ ประสานบริษัทประกันภัยที่เกี่ยวข้อง เข้าให้ความช่วยเหลือแล้ว

2) จ.ปราจีนบุรี วันที่ 7 พ.ย.61 เวลา 15.30 น. เกิดอุบัติเหตุรถชนกัน 7 คัน (1.รถบรรทุกพ่วง ตัวพ่วงทะเบียน 77-0840 ท้ายพ่วงทะเบียน 79-8685 กรุงเทพฯ 2.รถเก๋ง ทะเบียน 3 กข-6391 กรุงเทพฯ 3. รถเก๋งทะเบียน 3กส-4334 กรุงเทพฯ 4.รถบรรทุก 6 ล้อ ทะเบียน 96-7059 กรุงเทพฯ 5.รถบรรทุกพ่วง ตัวพ่วงทะเบียน 87-3558 ท้ายพ่วงทะเบียน 87-4721 นครราชสีมา 6.รถกระบะ ทะเบียน ผอ-73 ชลบุรี 7.รถบรรทุกน้ำมัน ไม่ทราบทะเบียน) ถนนนครราชสีมา-กบินทร์บุรี กม.208-209 บริเวณ ม.96 ต.บุพราหมณ์ อ.นาดี **ส่งผลให้มีผู้บาดเจ็บ 6 ราย ไม่มีผู้เสียชีวิต**



การให้ความช่วยเหลือ สนง.ปภ.จ. อำเภอนาดี หน่วยบริการการแพทย์ฉุกเฉิน จนท.ตร. อปพร.อาสาสมัครมูลนิธิ พร้อมหน่วยงานที่เกี่ยวข้องเข้าให้การช่วยเหลือ และนำผู้ได้รับบาดเจ็บส่ง รพ.นาดี สาเหตุอยู่ระหว่างการสอบสวนของเจ้าหน้าที่ โดยบริษัทกลางคุ้มครองผู้ประสบภัยจากรถ ประสานบริษัทประกันภัยที่เกี่ยวข้อง เข้าให้ความช่วยเหลือแล้ว

2. ประกาศกรมอุตุนิยมวิทยา เรื่อง ฝนตกหนักถึงหนักมากในบริเวณภาคใต้ ฉบับที่ 4 (489/2561) วันที่ 7 พ.ย.61 เวลา 17.00 น.

ในช่วงวันที่ 7-10 พฤศจิกายน 2561 ภาคใต้มีฝนเพิ่มขึ้นกับมีฝนตกหนักถึงหนักมากบางพื้นที่ ขอให้ประชาชนในพื้นที่เสี่ยงภัยบริเวณภาคใต้ระมัดระวังอันตรายจากที่ฝนตกหนัก ซึ่งอาจทำให้เกิดน้ำท่วมฉับพลัน และน้ำป่าไหลหลากไว้ด้วย สำหรับภาคตะวันออกเฉียงเหนือตอนล่าง ภาคตะวันออก และภาคกลางตอนล่าง รวมทั้งกรุงเทพมหานครและปริมณฑล จะมีฝนฟ้าคะนองเกิดขึ้นได้ ขอให้เกษตรกรเตรียมการป้องกันและระวังความเสียหายที่จะเกิดต่อผลผลิตทางการเกษตรไว้ด้วย โดยส่งผลกระทบดังนี้

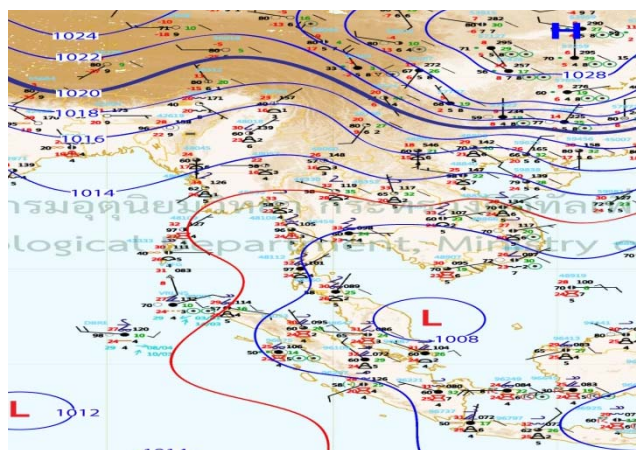
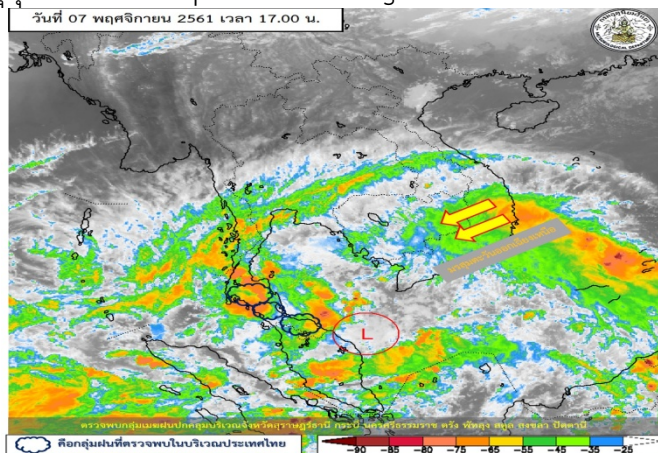
ในช่วงวันที่ 7-8 พฤศจิกายน 2561 มีฝนตกหนักถึงหนักมากบางพื้นที่ บริเวณจังหวัดประจวบคีรีขันธ์ ชุมพร สุราษฎร์ธานี นครศรีธรรมราช พัทลุง สงขลา ปัตตานี ยะลา นราธิวาส ระนอง พังงา ภูเก็ต กระบี่ ตรัง และสตูล

ในช่วงวันที่ 9-10 พฤศจิกายน 2561 มีฝนตกหนักบางพื้นที่ บริเวณจังหวัดเพชรบุรี ประจวบคีรีขันธ์ ชุมพร สุราษฎร์ธานี นครศรีธรรมราช ระนอง พังงา ภูเก็ต และกระบี่

ทั้งนี้เนื่องจากหย่อมความกดอากาศต่ำที่ปกคลุมบริเวณชายฝั่งประเทศมาเลเซียมีแนวโน้มจะเคลื่อนเข้าปกคลุมภาคใต้ในช่วงวันที่ 8-9 พฤศจิกายน 2561 และเคลื่อนลงทะเลอันดามันในวันที่ 10 พ.ย. 61 ประกอบกับมรสุมตะวันออกเฉียงเหนือที่พัดปกคลุมอ่าวไทยและภาคใต้มีกำลังแรง ทำให้ภาคใต้มีฝนเพิ่มขึ้นกับมีฝนตกหนักถึงหนักมากบางพื้นที่ ส่วนภาคตะวันออกเฉียงเหนือตอนล่าง ภาคตะวันออก และภาคกลางตอนล่างรวมทั้งกรุงเทพมหานครและปริมณฑลจะมีฝนฟ้าคะนองเกิดขึ้นได้

สำหรับคลื่นลมบริเวณอ่าวไทยและทะเลอันดามันมีกำลังแรง โดยอ่าวไทยมีคลื่นสูง 2-3 เมตร บริเวณที่มีฝนฟ้าคะนอง ทะเลมีคลื่นสูงมากกว่า 3 เมตร ขอให้ชาวเรือบริเวณอ่าวไทยและทะเลอันดามันเดินเรือด้วยความระมัดระวัง เรือเล็กบริเวณอ่าวไทยควรงดออกจากฝั่งจนถึงวันที่ 10 พ.ย. 61

จึงขอให้ประชาชนติดตามประกาศจากกรมอุตุนิยมวิทยาอย่างใกล้ชิด และติดตามข้อมูลบนเว็บไซต์กรมอุตุนิยมวิทยา <http://www.tmd.go.th> หรือ สายด่วนพยากรณ์อากาศ 1182 ได้ตลอด 24 ชั่วโมง



3. พื้นที่เฝ้าระวังและเตรียมพร้อมรับสถานการณ์

กองอำนวยการป้องกันและบรรเทาสาธารณภัยกลาง (กอปภ.ก.) ได้ติดตามสภาวะอากาศ ปริมาณฝนสะสม สภาพน้ำท่า และปัจจัยเสี่ยงต่างๆ เชิงพื้นที่ที่กอบกับประกาศศูนย์อุตุนิยมวิทยาภาคใต้ฝั่งตะวันออก ฉบับที่ 4 (109/2561) ลงวันที่ 6 พฤศจิกายน 2561 เวลา 06.30 น. แจ้งว่า ระหว่างวันที่ 6-10 พฤศจิกายน 2561 จะมีฝนตกหนักถึงหนักมากบริเวณภาคใต้ฝั่งตะวันออก อาจเกิดสถานการณ์น้ำท่วมฉับพลันและน้ำป่าไหลหลาก สำหรับคลื่นลมในบริเวณอ่าวไทยตอนล่างตั้งแต่จังหวัดสุราษฎร์ธานีลงไปจะมีคลื่นสูง 2-3 เมตร ชาวเรือเดินเรือด้วยความระมัดระวังเรือเล็กควรงดออกจากฝั่ง จังหวัดที่ต้องเฝ้าระวังสถานการณ์ ระหว่างวันที่ 6-10 พฤศจิกายน 2561 ดังนี้

พื้นที่เฝ้าระวังสถานการณ์น้ำท่วมฉับพลันและน้ำป่าไหลหลาก จังหวัดประจวบคีรีขันธ์ (บริเวณตอนล่าง) ชุมพร สุราษฎร์ธานี นครศรีธรรมราช พัทลุง สงขลา ปัตตานี ยะลา และนราธิวาส

พื้นที่เฝ้าระวังสถานการณ์คลื่นลมแรง จังหวัดสุราษฎร์ธานี นครศรีธรรมราช สงขลา ปัตตานี และนราธิวาส
 เพื่อเป็นการเน้นย้ำการปฏิบัติ ขอให้ ศูนย์ป้องกันและบรรเทาสาธารณภัย เขต 4 11 12 และจังหวัด
 ดำเนินการ ดังนี้

- 1) แจ้งประชาชนให้ติดตามข้อมูลสภาพอากาศ สภาพน้ำท่า จากทางราชการ
- 2) เตรียมความพร้อมรับสถานการณ์โดยให้จังหวัดปฏิบัติตามหนังสือขอสั่งการของกองบัญชาการ
 ป้องกันและบรรเทาสาธารณภัยแห่งชาติ อย่างเคร่งครัด
- 3) ให้จังหวัดรายงานสถานการณ์ การเตรียมพร้อมและผลการปฏิบัติให้ทราบ หากเกิดสถานการณ์
 ในพื้นที่ให้รายงานการปฏิบัติมายังกองอำนวยการป้องกันและบรรเทาสาธารณภัยกลาง

4. ข้อมูลปริมาณน้ำฝน เวลา 17.00 น. วันที่ 6 พ.ย. 61 ถึง เวลา 17.00 น. วันที่ 7 พ.ย. 61

| ที่ | จังหวัด | สถานีวัด | อำเภอ/เขต | ปริมาณฝน | |
|------------------|-----------------------|-------------------------|---------------------------|------------------------|------------------------------|
| 1 | สุราษฎร์ธานี (สสนก.) | ต.พ่วงพรมคร | เคียนซา | 59.5 มม. | |
| 2 | พัทลุง (สสนก.) | ต.เขาชัยสน | เขาชัยสน | 35.0 มม. | |
| 3 | พังงา (สสนก.) | ต.หล่อยูง | ตะกั่วทุ่ง | 32.0 มม. | |
| 4 | ปัตตานี (สสนก.) | ต.มะนังดาลำ | สายบุรี | 21.0 มม. | |
| 5 | นครศรีธรรมราช (สสนก.) | ต.ร่อนพิบูลย์ | ร่อนพิบูลย์ | 20.0 มม. | |
| เกณฑ์ปริมาณน้ำฝน | | 0.1-10 มม. = ฝนเล็กน้อย | 10.1-35.0 มม. = ฝนปานกลาง | 35.1-90.0 มม. = ฝนหนัก | มากกว่า 90.0 มม. = ฝนหนักมาก |

5. ข้อมูลอุณหภูมิรายภาค (กรมอุตุนิยมวิทยา ณ วันที่ 7 พ.ย. 61)

| ภาค | อุณหภูมิต่ำสุด (°C) | จังหวัด | อุณหภูมิสูงสุด (°C) | จังหวัด |
|-----------------------|---------------------|-----------------|---------------------|---------------|
| เหนือ | 15.8 | น่าน | 34.9 | พิจิตร |
| ตะวันออกเฉียงเหนือ | 19.9 | เลย | 35.1 | อุบลราชธานี |
| กลาง | 20.2 | กาญจนบุรี | 34.8 | นครสวรรค์ |
| ตะวันออก | 22.0 | ฉะเชิงเทรา | 36.6 | ชลบุรี |
| ใต้ | 21.2 | ประจวบคีรีขันธ์ | 33.8 | ระนอง |
| กรุงเทพมหานคร/ปริมณฑล | 25.4 | สมุทรปราการ | 36.0 | กรุงเทพมหานคร |

*** อุณหภูมียอดดอยต่ำสุด 4.2 องศาเซลเซียส (กิ่วแม่ปาน ดอยอินทนนท์ อ.จอมทอง จ.เชียงใหม่)

6. สภาพน้ำในอ่างเก็บน้ำ (ข้อมูลกรมชลประทาน ณ วันที่ 7 พ.ย. 61)

ปริมาณน้ำในอ่างฯ 57,588 ล้าน ลบ.ม. คิดเป็นร้อยละ 81 (ปริมาณน้ำใช้การได้ 34,046 ล้าน ลบ.ม. คิดเป็นร้อยละ 72) ปริมาณน้ำในอ่างฯ เทียบกับปี 2560 (59,718 ล้าน ลบ.ม. คิดเป็นร้อยละ 84) น้อยกว่าปี 2560 จำนวน 2,129 ล้าน ลบ.ม. ปริมาณน้ำไหลลงอ่างฯ จำนวน 66.01 ล้าน ลบ.ม. ปริมาณน้ำระบายจำนวน 75.01 ล้าน ลบ.ม. (น้ำระบาย มากกว่า น้ำไหลลงอ่างฯ 9 ล้าน ลบ.ม.) สามารถรับน้ำได้อีก 13,354 ล้าน ลบ.ม.

ภาพน้ำในอ่างเก็บน้ำขนาดใหญ่ จำนวน 35 อ่าง

| อ่างเก็บน้ำ | ประเภท | ปริมาณน้ำในอ่างฯ | | ปริมาณน้ำใช้การได้ | | ปริมาณน้ำไหลลงอ่างฯ | | ปริมาณน้ำระบาย | | ปริมาณน้ำรับได้อีก (ล้าน ม ³) |
|--------------------|--------|--------------------------------|--------------|--------------------------------|-------------|-------------------------------|---------------------------------|-------------------------------|---------------------------------|---|
| | | ปริมาตร (ล้าน ม ³) | % น้ำเก็บกัก | ปริมาตร (ล้าน ม ³) | % น้ำใช้การ | วันนี้ (ล้าน ม ³) | เมื่อวาน (ล้าน ม ³) | วันนี้ (ล้าน ม ³) | เมื่อวาน (ล้าน ม ³) | |
| 1. ภูมิพล | (ตก) | 9,764 | 73 | 5,964 | 62 | 13.99 | 19.25 | 8.00 | 8.00 | 3,698 |
| 2. สิริกิติ์ | (อต) | 8,318 | 87 | 5,468 | 82 | 6.47 | 8.98 | 12.91 | 12.99 | 1,192 |
| 3. แม่จัดสมบูรณ์ชล | (ชม) | 247 | 93 | 234 | 93 | 0.49 | 0.64 | 0.16 | 0.16 | 18 |
| 4. แม่แกวอุดมธารา | (ชม) | 129 | 49 | 115 | 46 | 0.45 | 0.52 | 0.13 | 0.13 | 134 |
| 5. กิวลม | (ลป) | 93 | 87 | 89 | 87 | 1.38 | 1.35 | 1.57 | 1.79 | 13 |
| 6. กิวคองมา | (ลป) | 184 | 108 | 178 | 109 | 0.50 | 0.36 | 0.23 | 0.23 | - |

| อ่างเก็บน้ำ | | ปริมาณน้ำในอ่างฯ | | ปริมาณน้ำใช้การได้ | | ปริมาณน้ำไหลลงอ่างฯ | | ปริมาณน้ำระบาย | | ปริมาณน้ำรับได้อีก (ล้าน ม ³) |
|---------------------|---|--------------------------------|--|--------------------------------|---|-------------------------------|---------------------------------|-------------------------------|---------------------------------|---|
| | | ปริมาตร (ล้าน ม ³) | % น้ำเก็บกัก | ปริมาตร (ล้าน ม ³) | % น้ำใช้การ | วันนี้ (ล้าน ม ³) | เมื่อวาน (ล้าน ม ³) | วันนี้ (ล้าน ม ³) | เมื่อวาน (ล้าน ม ³) | |
| 7. แควน้อยบำรุงแดน | (พล) | 738 | 79 | 695 | 78 | 0.58 | 0.57 | 1.30 | 1.30 | 201 |
| 8. แม่มอก | (ลป) | 46 | 42 | 30 | 32 | 0.05 | 0.05 | 0.05 | 0.05 | 64 |
| 9. ห้วยหลวง | (อด) | 72 | 53 | 65 | 51 | 0.00 | 0.00 | 0.19 | 0.19 | 64 |
| 10. น้ำอูน | (สน) | 456 | 88 | 411 | 87 | 0.00 | 0.00 | 0.00 | 0.00 | 64 |
| 11. น้ำพุง | (สน) | 129 | 78 | 121 | 77 | 0.10 | 0.67 | 0.01 | 0.02 | 35 |
| 12. จุฬารักษ์ | (ชย) | 109 | 66 | 72 | 56 | 0.18 | 0.19 | 0.00 | 0.01 | 55 |
| 13. อุบลรัตน์ | (ขก) | 839 | 35 | 258 | 14 | 1.62 | 1.62 | 0.50 | 0.50 | 1,592 |
| 14. ลำปาว | (กส) | 1,230 | 62 | 1,130 | 60 | 0.00 | 0.28 | 1.86 | 2.58 | 750 |
| 15. ลำตะคอง | (นม) | 265 | 84 | 242 | 83 | 0.59 | 0.24 | 0.26 | 0.26 | 50 |
| 16. ลำพระเพลิง | (นม) | 79 | 51 | 78 | 51 | 0.00 | 0.00 | 0.52 | 0.54 | 76 |
| 17. มูลบन | (นม) | 73 | 52 | 66 | 49 | 0.34 | 0.22 | 0.52 | 0.52 | 68 |
| 18. ลำแฉะ | (นม) | 170 | 62 | 163 | 61 | 0.11 | 0.12 | 0.77 | 0.77 | 105 |
| 19. ลำนางรอง | (บร) | 40 | 33 | 37 | 31 | 0.03 | 0.03 | 0.00 | 0.00 | 81 |
| 20. สิรินคร | (อบ) | 1,362 | 69 | 531 | 47 | 3.07 | 0.00 | 0.00 | 0.00 | 604 |
| 21. ป่าสักชลสิทธิ์ | (ลป) | 737 | 77 | 734 | 77 | 0.00 | 0.00 | 0.64 | 0.64 | 223 |
| 22. ทับเสลา | (อน) | 58 | 37 | 41 | 29 | 0.00 | 0.00 | 0.00 | 0.00 | 102 |
| 23. กระเสียว | (สพ) | 101 | 34 | 61 | 24 | 0.00 | 0.03 | 1.88 | 1.88 | 198 |
| 24. ศรีนครินทร์ | (กจ) | 16,446 | 93 | 6,181 | 83 | 11.23 | 13.49 | 12.04 | 11.92 | 1,299 |
| 25. วชิราลงกรณ์ | (กจ) | 7,759 | 88 | 4,747 | 81 | 6.66 | 6.59 | 13.02 | 12.97 | 1,101 |
| 26. ชุนด่านปราการชล | (นย) | 222 | 99 | 218 | 99 | 0.06 | 0.06 | 0.05 | 0.05 | 2 |
| 27. คลองสิียด | (ฉช) | 387 | 92 | 357 | 91 | 0.00 | 0.00 | 0.05 | 0.15 | 33 |
| 28. บางพระ | (ชบ) | 97 | 83 | 85 | 81 | 0.33 | 0.00 | 0.24 | 0.28 | 20 |
| 29. หนองปลาไหล | (รย) | 166 | 101 | 152 | 101 | 0.84 | 0.97 | 0.00 | 0.00 | - |
| 30. ประแสร์ | (รย) | 278 | 94 | 258 | 94 | 0.00 | 0.00 | 0.52 | 0.52 | 17 |
| 31. หนองหินทรจินดา | (ปจ) | 291 | 99 | 272 | 99 | 0.47 | 0.47 | 0.84 | 0.84 | 4 |
| 32. แก่งกระจาน | (พบ) | 643 | 91 | 578 | 90 | 3.39 | 2.75 | 3.45 | 3.46 | 67 |
| 33. ปราณบุรี | (ปช) | 323 | 83 | 305 | 82 | 2.48 | 3.64 | 3.27 | 4.14 | 68 |
| 34. รัชชประภา | (สฎ) | 4,802 | 85 | 3,450 | 80 | 4.13 | 3.60 | 7.06 | 9.85 | 837 |
| 35. บางหลวง | (ยล) | 937 | 64 | 661 | 56 | 6.48 | 9.29 | 2.98 | 3.25 | 517 |
| หมายเหตุ | ปริมาณน้ำที่มากกว่าหรือเท่ากับร้อยละ 80 | | ปริมาณน้ำที่น้อยกว่าหรือเท่ากับร้อยละ 30 | | %น้ำเก็บกัก / ปริมาณน้ำไหลเข้าอ่างฯ / ปริมาณน้ำระบาย สูงสุด | | | | | |

7. สถิติอุบัติเหตุทางถนน วันที่ 7 พ.ย. 61 (ข้อมูลจากบริษัทกลางคุ้มครองผู้ประสบภัยจากรถจำกัด)

| ช่วงเวลา | ผู้เสียชีวิต | ผู้บาดเจ็บ | รวม |
|-----------------------|--------------|------------|---------|
| 6 พ.ย. 61 | 34 | 3,004 | 3,038 |
| 1 - 6 พ.ย. 61 | 220 | 19,031 | 19,251 |
| 1 ม.ค. 61 - 6 พ.ย. 61 | 13,123 | 854,813 | 867,936 |

จึงเรียนมาเพื่อโปรดทราบ

นายชยพล ธิติศักดิ์
อธิบดีกรมป้องกันและบรรเทาสาธารณภัย
ผู้อำนวยการกลาง