



รายงานสถานการณ์สาธารณภัย
กรมป้องกันและบรรเทาสาธารณภัย กระทรวงมหาดไทย
ศูนย์อำนวยการบรรเทาสาธารณภัย (ส่วนปฏิบัติการ) www.nirapai.com
โทรสาร 0-2241-7450-6 สายด่วนนิรภัย 1784



ที่ของข่าว 675/2561

วันที่ 8 พฤศจิกายน 2561

(เวลา 07.00 น.)

กรมป้องกันและบรรเทาสาธารณภัยขอรายงานสถานการณ์สาธารณภัยประจำวัน ดังนี้

1. สถานการณ์สาธารณภัย

จ.พระนครศรีอยุธยา วันที่ 7 พ.ย. 61 เวลา 19.00 น. เกิดเหตุเพลิงไหม้โรงงานฟองน้ำทำฟูกที่นอน ม.4 ต.โคกช้าง อ.บางไทร ลักษณะเป็นโกดังเก็บของทำที่นอน มีจำนวน 10 โกดัง เพลิงลุกไหม้ได้รับความเสียหาย 1 โกดัง **ส่งผลให้มีผู้ได้รับบาดเจ็บ 2 ราย ไม่มีผู้เสียชีวิต**



การให้ความช่วยเหลือ ศูนย์ ปภ. เขต 1 ปทุมธานี สนับสนุน รถ LUF60 1 คัน รถบรรทุกน้ำ 1 คัน รถเคลื่อนที่เร็ว 2 คัน รถไฟฟ้าส่องสว่าง 1 คัน สนง.ปภ.จ. อำเภอบางบาล หน่วยทหารในพื้นที่ จนท.ตร. กพล. ทต.พระอินทราชา ทต.สามเมือง ทต.ลาดบัวหลวง ทต.สามโคก ทต.บางเตย ทต.ปราสาททอง ทต.คลองจิก ทต.ราชคราม ทต.บางไทร ทต.ลำตาเสา ทต.บางบาล ทต.บางกระสัน อบต.บ้านป้อม อบต.เกาะเรียน อปพร. อาสาสมัคร และมูลนิธิฯ สนับสนุน รถดับเพลิง 10 คัน รถบรรทุกน้ำ 6 คัน รถกู้ภัย 5 คัน เข้าทำการดับเพลิงจนสงบ เวลา 22.00 น. และนำผู้บาดเจ็บส่ง รพ.บางไทร สาเหตุอยู่ระหว่างการสอบสวนของเจ้าหน้าที่

2. ประกาศกรมอุตุนิยมวิทยา เรื่อง ฝนตกหนักถึงหนักมากในบริเวณภาคใต้ ฉบับที่ 6 (491/2561) (มีผลกระทบจนถึงวันที่ 10 พ.ย.61) วันที่ 8 พ.ย.61 เวลา 05.00 น.

ในช่วงวันที่ 8-10 พฤศจิกายน 2561 บริเวณภาคใต้มีฝนตกหนักถึงหนักมากบางพื้นที่ ขอให้ประชาชนในพื้นที่เสี่ยงภัยบริเวณภาคใต้ระมัดระวังอันตรายจากที่ฝนตกหนัก ซึ่งอาจทำให้เกิดน้ำท่วมฉับพลัน และน้ำป่าไหลหลากไว้ด้วย สำหรับภาคตะวันออกเฉียงเหนือตอนล่าง ภาคตะวันออก และภาคกลางตอนล่าง รวมทั้งกรุงเทพมหานครและปริมณฑล จะมีฝนฟ้าคะนองเกิดขึ้นได้ ขอให้เกษตรกรเตรียมการป้องกันและระวังความเสียหายที่จะเกิดต่อผลผลิตทางการเกษตรไว้ด้วย โดยส่งผลกระทบดังนี้

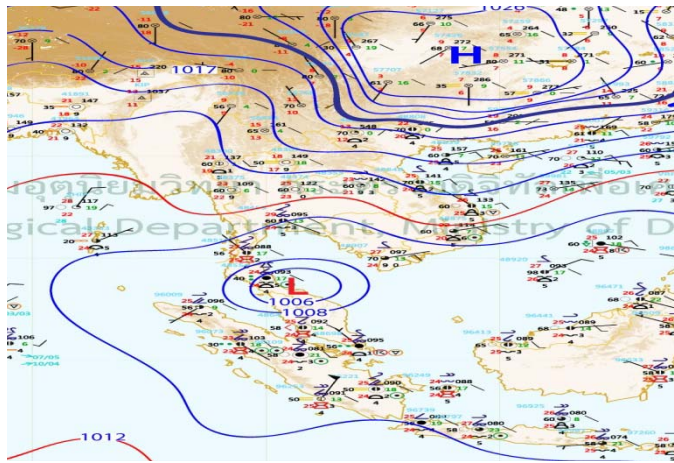
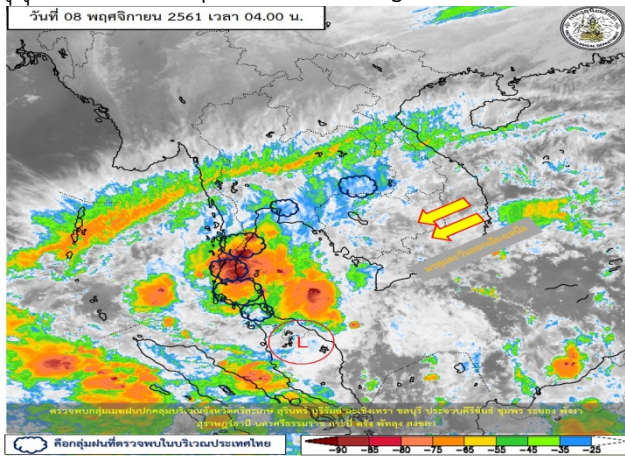
ในช่วงวันที่ 8-9 พฤศจิกายน 2561 มีฝนตกหนักถึงหนักมากบางพื้นที่ บริเวณจังหวัดเพชรบุรี ประจวบคีรีขันธ์ ชุมพร สุราษฎร์ธานี นครศรีธรรมราช พัทลุง สงขลา ปัตตานี ยะลา นราธิวาส ระนอง พังงา ภูเก็ต กระบี่ ตรัง และสตูล

ในวันที่ 10 พฤศจิกายน 2561 มีฝนตกหนักบางพื้นที่ บริเวณจังหวัดเพชรบุรี ประจวบคีรีขันธ์ ชุมพร สุราษฎร์ธานี นครศรีธรรมราช ระนอง พังงา ภูเก็ต และกระบี่

ทั้งนี้เนื่องจากหย่อมความกดอากาศต่ำกำลังแรงปกคลุมบริเวณชายฝั่งภาคใต้ตอนล่าง มีแนวโน้มจะเคลื่อนเข้าปกคลุมภาคใต้ในวันนี้ (8 พ.ย.61) และเคลื่อนลงทะเลอันดามันในวันพรุ่งนี้ (9 พ.ย. 61) ประกอบกับมรสุมตะวันออกเฉียงเหนือที่พัดปกคลุมอ่าวไทยและภาคใต้มีกำลังแรง ทำให้ภาคใต้มีฝนตกหนักถึงหนักมากบางพื้นที่ ในขณะที่ลมตะวันออกเฉียงใต้พัดนำความชื้นจากทะเลจีนใต้เข้ามาปกคลุมภาคตะวันออกเฉียงเหนือ ภาคตะวันออก และภาคกลาง ทำให้ภาคตะวันออกเฉียงเหนือตอนล่าง ภาคตะวันออก และภาคกลางตอนล่างรวมทั้งกรุงเทพมหานครและปริมณฑลจะมีฝนฟ้าคะนองเกิดขึ้นได้

สำหรับคลื่นลมบริเวณอ่าวไทยและทะเลอันดามันมีกำลังแรง โดยอ่าวไทยมีคลื่นสูง 2-3 เมตร บริเวณที่มีฝนฟ้าคะนอง ทะเลมีคลื่นสูงมากกว่า 3 เมตร ขอให้ชาวเรือบริเวณอ่าวไทยและทะเลอันดามันเดินเรือด้วยความระมัดระวัง และเรือเล็กบริเวณอ่าวไทยควรงดออกจากฝั่งจนถึงวันที่ 10 พ.ย. 61

จึงขอให้ประชาชนติดตามประกาศจากกรมอุตุนิยมวิทยาอย่างใกล้ชิด และติดตามข้อมูลบนเว็บไซต์กรมอุตุนิยมวิทยา <http://www.tmd.go.th> หรือ สายด่วนพยากรณ์อากาศ 1182 ได้ตลอด 24 ชั่วโมง



3. พื้นที่เฝ้าระวังและเตรียมพร้อมรับสถานการณ์

กองอำนวยการป้องกันและบรรเทาสาธารณภัยกลาง (กอปภ.ก.) ได้ติดตามสภาวะอากาศ ปริมาณฝนสะสม สภาพน้ำท่า และปัจจัยเสี่ยงต่างๆ เชิงพื้นที่กอปรกับประกาศศูนย์อุตุนิยมวิทยาภาคใต้ฝั่งตะวันออก ฉบับที่ 4 (109/2561) ลงวันที่ 6 พฤศจิกายน 2561 เวลา 06.30 น. แจ้งว่า ระหว่างวันที่ 6-10 พฤศจิกายน 2561 จะมีฝนตกหนักถึงหนักมากบริเวณภาคใต้ฝั่งตะวันออก อาจเกิดสถานการณ์น้ำท่วมฉับพลันและน้ำป่าไหลหลาก สำหรับคลื่นลมในบริเวณอ่าวไทยตอนล่างตั้งแต่จังหวัดสุราษฎร์ธานีลงไปจะมีคลื่นสูง 2-3 เมตร ชาวเรือเดินเรือด้วยความระมัดระวังเรือเล็กควรงดออกจากฝั่ง จังหวัดที่ต้องเฝ้าระวังสถานการณ์ ระหว่างวันที่ 6-10 พฤศจิกายน 2561 ดังนี้

พื้นที่เฝ้าระวังสถานการณ์น้ำท่วมฉับพลันและน้ำป่าไหลหลาก จังหวัดประจวบคีรีขันธ์ (บริเวณตอนล่าง)

ชุมพร สุราษฎร์ธานี นครศรีธรรมราช พัทลุง สงขลา ปัตตานี ยะลา และนราธิวาส

พื้นที่เฝ้าระวังสถานการณ์คลื่นลมแรง จังหวัดสุราษฎร์ธานี นครศรีธรรมราช สงขลา ปัตตานี และนราธิวาส

เพื่อเป็นการเน้นย้ำการปฏิบัติ ขอให้ ศูนย์ป้องกันและบรรเทาสาธารณภัย เขต 4 11 12 และจังหวัดดำเนินการ ดังนี้

- 1) แจ้งประชาชนให้ติดตามข้อมูลสภาพอากาศ สภาพน้ำท่า จากทางราชการ
- 2) เตรียมความพร้อมรับสถานการณ์โดยให้จังหวัดปฏิบัติตามหนังสือขอสั่งการของกองบัญชาการป้องกันและบรรเทาสาธารณภัยแห่งชาติ อย่างเคร่งครัด
- 3) ให้จังหวัดรายงานสถานการณ์ การเตรียมพร้อมและผลการปฏิบัติให้ทราบ หากเกิดสถานการณ์

ในพื้นที่ให้รายงานการปฏิบัติมายังกองอำนวยการป้องกันและบรรเทาสาธารณภัยกลาง

4. ข้อมูลปริมาณน้ำฝน เวลา 05.00 น. วันที่ 7 พ.ย. 61 ถึง เวลา 05.00 น. วันที่ 8 พ.ย. 61

ที่	จังหวัด	สถานีวัด	อำเภอ/เขต	ปริมาณฝน	
1	ปัตตานี (สสนก.)	ต.ดอนรัก	หนองจิก	86.2 มม.	
2	ชุมพร (สสนก.)	ต.ปากตะโก	ทุ่งตะโก	83.0 มม.	
3	สุราษฎร์ธานี (สสนก.)	ต.สมอทอง	ท่าชนะ	42.0 มม.	
4	นครศรีธรรมราช (สสนก.)	ต.เปลียน	สิชล	38.6 มม.	
5	พัทลุง (สสนก.)	ต.เขาชัยสน	เขาชัยสน	38.0 มม.	
เกณฑ์ปริมาณน้ำฝน		0.1-10 มม. = ฝนเล็กน้อย	10.1-35.0 มม. = ฝนปานกลาง	35.1-90.0 มม. = ฝนหนัก	มากกว่า 90.0 มม. = ฝนหนักมาก

5. ข้อมูลอุณหภูมิรายภาค (กรมอุตุนิยมวิทยา ณ วันที่ 8 พ.ย. 61)

ภาค	อุณหภูมิ ต่ำสุด (°C)	จังหวัด	อุณหภูมิ สูงสุด (°C)	จังหวัด
เหนือ	15.8	น่าน	35.1	อุตรดิตถ์
ตะวันออกเฉียงเหนือ	19.9	เลย	34.5	ร้อยเอ็ด
กลาง	20.2	กาญจนบุรี	35.3	นครสวรรค์
ตะวันออก	22.0	ฉะเชิงเทรา	34.7	ชลบุรี
ใต้	21.2	ประจวบคีรีขันธ์	33.7	ประจวบคีรีขันธ์
กรุงเทพมหานคร/ปริมณฑล	25.4	สมุทรปราการ	34.6	กรุงเทพมหานคร

*** อุณหภูมียอดดอยต่ำสุด 4.4 องศาเซลเซียส (กิ่วแม่ปาน ดอยอินทนนท์ อ.จอมทอง จ.เชียงใหม่)

6. สภาพน้ำในอ่างเก็บน้ำ (ข้อมูลกรมชลประทาน ณ วันที่ 7 พ.ย. 61)

ปริมาณน้ำในอ่างฯ 57,588 ล้าน ลบ.ม. คิดเป็นร้อยละ 81 (ปริมาณน้ำใช้การได้ 34,046 ล้าน ลบ.ม. คิดเป็นร้อยละ 72) ปริมาณน้ำในอ่างฯ เทียบกับปี 2560 (59,718 ล้าน ลบ.ม. คิดเป็นร้อยละ 84) น้อยกว่าปี 2560 จำนวน 2,129 ล้าน ลบ.ม. ปริมาณน้ำไหลลงอ่างฯ จำนวน 66.01 ล้าน ลบ.ม. ปริมาณน้ำระบายจำนวน 75.01 ล้าน ลบ.ม. (น้ำระบาย มากกว่า น้ำไหลลงอ่างฯ 9 ล้าน ลบ.ม.) สามารถรับน้ำได้อีก 13,354 ล้าน ลบ.ม.

ภาพน้ำในอ่างเก็บน้ำขนาดใหญ่ จำนวน 35 อ่าง

อ่างเก็บน้ำ		ปริมาณน้ำในอ่างฯ		ปริมาณน้ำใช้การได้		ปริมาณน้ำไหลลงอ่างฯ		ปริมาณน้ำระบาย		ปริมาณน้ำรับได้อีก (ล้าน ม ³)
		ปริมาณ (ล้าน ม ³)	% น้ำเก็บกัก	ปริมาณ (ล้าน ม ³)	% น้ำใช้การ	วันนี้ (ล้าน ม ³)	เมื่อวาน (ล้าน ม ³)	วันนี้ (ล้าน ม ³)	เมื่อวาน (ล้าน ม ³)	
1. ภูมิพล	(ตก)	9,764	73	5,964	62	13.99	19.25	8.00	8.00	3,698
2. สิริกิติ์	(อต)	8,318	87	5,468	82	6.47	8.98	12.91	12.99	1,192
3. แม้งัดสมบุรณ์ชล	(ขม)	247	93	234	93	0.49	0.64	0.16	0.16	18
4. แม่กวอดคุมธารา	(ขม)	129	49	115	46	0.45	0.52	0.13	0.13	134
5. กิวลม	(ลป)	93	87	89	87	1.38	1.35	1.57	1.79	13
6. กิวคอบมา	(ลป)	184	108	178	109	0.50	0.36	0.23	0.23	-
7. แควน้อยบำรุงแดน	(พล)	738	79	695	78	0.58	0.57	1.30	1.30	201
8. แม่มอก	(ลป)	46	42	30	32	0.05	0.05	0.05	0.05	64
9. ห้วยหลวง	(อต)	72	53	65	51	0.00	0.00	0.19	0.19	64
10. น้ำอูน	(สน)	456	88	411	87	0.00	0.00	0.00	0.00	64
11. น้ำพุง	(สน)	129	78	121	77	0.10	0.67	0.01	0.02	35
12. จุฬารักษ์	(ขย)	109	66	72	56	0.18	0.19	0.00	0.01	55
13. อุบลรัตน์	(ขก)	839	35	258	14	1.62	1.62	0.50	0.50	1,592
14. ลำปาว	(กส)	1,230	62	1,130	60	0.00	0.28	1.86	2.58	750
15. ลำตะคอง	(นม)	265	84	242	83	0.59	0.24	0.26	0.26	50
16. ลำพระเพลิง	(นม)	79	51	78	51	0.00	0.00	0.52	0.54	76

อ่างเก็บน้ำ		ปริมาณน้ำในอ่างฯ		ปริมาณน้ำใช้การได้		ปริมาณน้ำไหลลงอ่างฯ		ปริมาณน้ำระบาย		ปริมาณน้ำรับได้อีก (ล้าน ม ³)
		ปริมาณ (ล้าน ม ³)	% น้ำเก็บกัก	ปริมาณ (ล้าน ม ³)	% น้ำใช้การ	วันนี้ (ล้าน ม ³)	เมื่อวาน (ล้าน ม ³)	วันนี้ (ล้าน ม ³)	เมื่อวาน (ล้าน ม ³)	
17. มูลบน	(นม)	73	52	66	49	0.34	0.22	0.52	0.52	68
18. ลำแชะ	(นม)	170	62	163	61	0.11	0.12	0.77	0.77	105
19. ลำนางรอง	(บร)	40	33	37	31	0.03	0.03	0.00	0.00	81
20. สีรินธร	(อบ)	1,362	69	531	47	3.07	0.00	0.00	0.00	604
21. ป่าสักชลสิทธิ์	(ลบ)	737	77	734	77	0.00	0.00	0.64	0.64	223
22. ทับเสลา	(อน)	58	37	41	29	0.00	0.00	0.00	0.00	102
23. กระเสี้ยว	(สพ)	101	34	61	24	0.00	0.03	1.88	1.88	198
24. ศรีนครินทร์	(กจ)	16,446	93	6,181	83	11.23	13.49	12.04	11.92	1,299
25. วชิราลงกรณ	(กจ)	7,759	88	4,747	81	6.66	6.59	13.02	12.97	1,101
26. ขุนด่านปราการชล	(นย)	222	99	218	99	0.06	0.06	0.05	0.05	2
27. คลองสิียด	(ฉช)	387	92	357	91	0.00	0.00	0.05	0.15	33
28. บางพระ	(ขบ)	97	83	85	81	0.33	0.00	0.24	0.28	20
29. หนองปลาไหล	(รย)	166	101	152	101	0.84	0.97	0.00	0.00	-
30. ประแสร์	(รย)	278	94	258	94	0.00	0.00	0.52	0.52	17
31. นฤปดินทรจินดา	(ปจ)	291	99	272	99	0.47	0.47	0.84	0.84	4
32. แก่งกระจาน	(พบ)	643	91	578	90	3.39	2.75	3.45	3.46	67
33. ปราณบุรี	(ปช)	323	83	305	82	2.48	3.64	3.27	4.14	68
34. รัชชประภา	(สฎ)	4,802	85	3,450	80	4.13	3.60	7.06	9.85	837
35. บางหลวง	(ยล)	937	64	661	56	6.48	9.29	2.98	3.25	517
หมายเหตุ	ปริมาณน้ำที่มากกว่าหรือเท่ากับร้อยละ 80		ปริมาณน้ำที่น้อยกว่าหรือเท่ากับร้อยละ 30		%น้ำเก็บกัก / ปริมาณน้ำไหลเข้าอ่างฯ / ปริมาณน้ำระบาย สูงสุด					

7. สถิติอุบัติเหตุทางถนน วันที่ 8 พ.ย. 61 (ข้อมูลจากบริษัทกลางคุ้มครองผู้ประสบภัยจากรถจำกัด)

ช่วงเวลา	ผู้เสียชีวิต	ผู้บาดเจ็บ	รวม
7 พ.ย. 61	36	2,924	2,960
1 - 7 พ.ย. 61	256	21,955	22,211
1 ม.ค. 61 - 7 พ.ย. 61	13,162	857,759	870,921

จึงเรียนมาเพื่อโปรดทราบ

นายชยพล ธิติศักดิ์
อธิบดีกรมป้องกันและบรรเทาสาธารณภัย
ผู้อำนวยการกลาง