



รายงานสถานการณ์สาธารณภัย  
**กรมป้องกันและบรรเทาสาธารณภัย กระทรวงมหาดไทย**  
 ศูนย์อำนวยการบรรเทาสาธารณภัย (ส่วนปฏิบัติการ) [www.nirapai.com](http://www.nirapai.com)  
**โทรสาร 0-2241-7450-6 สายด่วนนิรภัย 1784**



ที่ของข่าว 019/2562

วันที่ 8 มกราคม 2562

(เวลา 18.00 น.)

**กรมป้องกันและบรรเทาสาธารณภัยขอรายงานสถานการณ์สาธารณภัยประจำวัน ดังนี้**

**1. สถานการณ์สาธารณภัย**

สถานการณ์กรณีพายุโซนร้อน “ปาบึก” ตั้งแต่วันที่ 3 ม.ค.62 – ปัจจุบัน ได้อ่อนกำลังลงเป็นหย่อมความกดอากาศต่ำกำลังแรง และเคลื่อนตัวสู่ทะเลอันดามันแล้ว สำหรับผลกระทบที่เกิดขึ้นนอกเหนือจากพื้นที่ภาคใต้ 14 จังหวัด และภาคกลางตอนล่าง 2 จังหวัด คือ จังหวัดเพชรบุรี และประจวบคีรีขันธ์ จังหวัดที่ได้รับอิทธิพลของพายุดังกล่าวยังได้ส่งผลกระทบไปถึงภาคตะวันออกเฉียงเหนือและภาคกลางตอนล่าง ที่ติดชายฝั่งทะเลโดยมีสถานการณ์ว่าตภัยคลื่นลมแรง คลื่นสูงกว่าปกติและน้ำทะเลหนุนสูงเข้าสู่ชายฝั่งในพื้นที่จังหวัดระยอง จันทบุรี ชลบุรี ตราด สมุทรสาคร สมุทรสงคราม และสมุทรปราการ รวมทั้งสิ้น 23 จ. 106 อ. 532 ต. 3,520 ม. 133 ชุมชน ราษฎรได้รับผลกระทบ 242,336ครัวเรือน 877,590 คน เสียชีวิต 4 ราย (จ.นครศรีธรรมราช 2 ราย จ.ปัตตานี 2 ราย) บาดเจ็บ 2 ราย (จ.ประจวบคีรีขันธ์) จุดอพยพ 123 จุด 31,665 คน กลับบ้านเรือนแล้วทุกจังหวัด บ้านเรือนเสียหายทั้งสิ้น 107 หลัง บางส่วน 11,783 หลัง

สถานการณ์คลื่นคลายแล้ว 21 จ. (ปัตตานี นราธิวาส สงขลา พัทลุง ระนอง ชุมพร กระบี่ ยะลา สตูล ภูเก็ต พังงา ตรัง เพชรบุรี ประจวบคีรีขันธ์ จันทบุรี ชลบุรี ตราด ระยอง สมุทรสาคร สมุทรสงคราม สมุทรปราการ)

**ยังคงมีสถานการณ์ 2 (นครศรีธรรมราช สุราษฎร์ธานี) 28 อ. 194 ต. 1,833 ม. ประชาชนได้รับผลกระทบ 187,475 ครัวเรือน 697,441 คน ดังนี้**

1) จ.นครศรีธรรมราช วันที่ 3 ม.ค. 61 เกิดฝนตกหนักทำให้น้ำไหลหลากเข้าท่วมในพื้นที่ 23 อ. (อ.หัวไทร อ.ปากพนัง อ.ขนอม อ.สิชล อ.ท่าศาลา อ.เมืองฯ อ.นบพิตำ อ.เฉลิมพระเกียรติ อ.ทุ่งสง อ.ร้อนพิบูลย์ อ.ทุ่งใหญ่ อ.พิปูน อ.พรหมคีรี อ.ช้างกลาง อ.ถ้าพรธรมรา อ.ฉวาง อ.ลานสกา อ.พระพรหม อ.ชะอวด อ.จุฬาภรณ์ อ.เชียรใหญ่ อ.นาบอน อ.บางขัน) 162 ต. 1,600 ม. 105 ชุมชน ราษฎรได้รับผลกระทบ 179,868 ครัวเรือน 679,257 คน เสียชีวิต 2 ราย (อ.ปากพนัง สาเหตุจมน้ำเสียชีวิต อ.เฉลิมพระเกียรติ สาเหตุต้นไม้ล้มทับภายในบ้านเสียชีวิต) บ้านเรือนเสียหาย (ทั้งหลัง 100 หลัง บางส่วน 5,146 หลัง) โรงเรียนเสียหาย (330 แห่ง) โรงพยาบาลเสียหาย (74 แห่ง สสจ.1 แห่ง รพ. 7 แห่ง สสอ. 3 แห่ง รพ.สต.63 แห่ง ปิดให้บริการ 1 แห่ง คือ รพ.สต.บ้านปลายทราย) วัด 625 แห่ง มัสยิด 16 แห่ง โบสถ์คริส 2 แห่ง พืชที่การเกษตรคาดว่าจะได้รับผลกระทบ 68,298 ไร่ ด้านปศุสัตว์ เกษตรได้รับผลกระทบ 38,996 ราย (โค 74,684 ตัว กระบือ 1,919 ตัว สุกร 88,316 ตัว แพะ 14,545 ตัว แกะ 4,430 ตัว ไก่พื้นบ้าน/ไก่วง 1,161,589 ตัว ไก่ไข่ 32,496 ตัว ไก่เนื้อ 339,916 ตัว เป็ดไข่ 90,441 ตัว เป็ดเนื้อ/เป็ดเทศ 170,970 ตัว นกกระทา 10,932 ตัว ห่าน 78 ตัว ด้านประมง เกษตรกรได้รับผลกระทบ 6,037 ราย ผู้เพาะเลี้ยงสัตว์น้ำพื้นที่ประสบภัย 21,037 ไร่ คาดว่าจะได้รับผลกระทบ 5,958 บ่อ (ปลา/กุ้ง/ปู/หอย 9,200 ไร่) ปลาหรือสัตว์น้ำอื่น ๆ 11,837 ไร่ เรือประมง 1 ลำ สนง.ปภ.จ. สนับสนุน ถุงยังชีพ 16,300 ชุด น้ำดื่ม 70,000 ขวด **ปัจจุบันฝนหยุดตกแล้ว**

2) จ.สุราษฎร์ธานี เกิดฝนตกหนักทำให้น้ำไหลหลากเข้าท่วมในพื้นที่ 15 อ. (อ.ไชยา อ.ท่าชนะ อ.ดอนสัก อ.เกาะพะงัน อ.บ้านนาเดิม อ.พุนพิน อ.เกาะสมุย อ.เมืองฯ อ.บ้านนาสาร อ.พระแสง อ.ท่าฉาง อ.กาญจนดิษฐ์ อ.วิภาวดี อ.คีรีรัฐนิคม อ.เวียงสระ) 75 ต. 505 ม. 25 ชุมชน ราษฎรได้รับผลกระทบ 15,214 ครัวเรือน 36,369 คน บ้านเรือนเสียหายทั้งหลัง 2 หลัง บางส่วน 202 หลัง ถนน 126 จุด สะพาน/คอสะพาน 9 แห่ง ฝาย 1 แห่ง ท่อระบายน้ำ 50 แห่ง ปศุสัตว์ วัว/ควาย 380 ตัว **ไม่มีผู้บาดเจ็บและเสียชีวิต**

**ยังคงมีน้ำท่วมขังในพื้นที่ 5 อ. (อ.ดอนสัก อ.บ้านนาเดิม อ.บ้านนาสาร อ.พระแสง อ.กาญจนดิษฐ์) 32 ต. 233 ม. 25 ชุมชน 7,607 ครัวเรือน 18,184 คน ปัจจุบันฝนหยุดตกแล้ว**

**การให้ความช่วยเหลือ ฤกษ์ชัย จำนวน 7,450 ชุด** สนง.ปภ.จ. 6,700 ชุด เหล่ากาชาดจังหวัด 450 ชุด กองบิน 7 100 ชุด ธนาकारไทยพาณิชย์ 200 ชุด **น้ำดื่ม จำนวน 21,400 ขวด** ศูนย์ฯ ปภ.เขต 11 สุราษฎร์ธานี 6,000 ขวด มทบ.45 1,000 ขวด ม.ราชภัฏสุราษฎร์ธานี 2,400 ขวด นพค.46 1,200 ขวด กองบิน 7 1,000 ขวด การไฟฟ้า 300 ขวด ไทยเบฟเวอเรจ 9,000 ขวด ปตท.จำกัด 500 ขวด บ.ทิพยะประกันภัย 2,000 ขวด ข้าวกล่อง จำนวน 700 กล่อง ม.ราชภัฏ 500 กล่อง นพค.46 200 กล่อง ปศุสัตว์ หน่วยงาน 200 ฟอน ฤกษ์ชัยสัตว์ 60 ชุด

## 2. สิ่งของพระราชทาน ช่วยเหลือผู้ประสบภัย

- สมเด็จพระเจ้าอยู่หัว ทรงพระกรุณาโปรดเกล้าโปรดกระหม่อม ให้นายจำเริญ ทิพญพงศ์ธาดา ผู้ว่าราชการจังหวัดนครศรีธรรมราช เชิญสิ่งของพระราชทานมูลนิธิราชประชานุเคราะห์ ในพระบรมราชูปถัมภ์ มอบแก่ประชาชนผู้ประสบวาตภัยในพื้นที่ ต.คลองน้อย อ.ปากพนัง จ.นครศรีธรรมราช เพื่อบรรเทาความเดือดร้อนในเบื้องต้น และเป็นขวัญกำลังใจ ที่ วัดศรีสุวรรณาราม ม.7 ต.คลองน้อย อ.ปากพนัง จ.นครศรีธรรมราช ในวันที่ 5 ม.ค.62

- สมเด็จพระเจ้าอยู่หัว ทรงพระกรุณาโปรดเกล้าโปรดกระหม่อม ให้นายพลากร สุวรรณรัฐ องคมนตรี ร่วมกับมูลนิธิราชประชานุเคราะห์ ในพระบรมราชูปถัมภ์ เชิญสิ่งของพระราชทานมอบแก่ประชาชนผู้ประสบวาตภัย ณ ศาลาเทิดไถ่องค์ราชันย์ ตำบลทรัพย์ทวี อำเภอบ้านนาเดิม จำนวน 1,000 ชุด ณ ศาลาประชาคมที่ว่าการอำเภอกาญจนดิษฐ์ อ.กาญจนดิษฐ์ จำนวน 500 ชุด ณ โรงเรียนดอนสักผดุงวิทย์ อำเภอดอนสัก จำนวน 700 ชุด รวมทั้งสิ้น 2,200 ชุด ในวันที่ 8 ม.ค.62

- สมเด็จพระเจ้าอยู่หัว ทรงพระกรุณาโปรดเกล้าโปรดกระหม่อม ให้พลเอก ดาว์พงษ์ รัตนสุวรรณ องคมนตรี ร่วมกับมูลนิธิราชประชานุเคราะห์ ในพระบรมราชูปถัมภ์ เชิญสิ่งของพระราชทานมอบแก่ประชาชนผู้ประสบวาตภัย ณ ห้องประชุมใหญ่ อาคารบูรณรอด ตึก 80 ปี มหาวิทยาลัยแม่โจ้-ชุมพร จำนวน 300 ชุด ณ วัดชลธีนิมิต อ.หลังสวน จ.ชุมพร จำนวน 1,000 ชุด ณ สำนักงานเทศบาลตำบลนาโพธิ์พัฒนา อ.สวี จ.ชุมพร จำนวน 400 ชุด รวมทั้งสิ้น จำนวน 1,700 ชุด ในวันที่ 8 ม.ค.62

- สมเด็จพระเจ้าอยู่หัว ทรงพระกรุณาโปรดเกล้าโปรดกระหม่อม ให้พลเอก เฉลิมชัย สิทธิสาท องคมนตรี ร่วมกับมูลนิธิราชประชานุเคราะห์ ในพระบรมราชูปถัมภ์ เชิญสิ่งของพระราชทานมอบแก่ประชาชนผู้ประสบวาตภัย ณ หอประชุมรัตนโกสินทร์ ที่ว่าการอำเภอสทิงพระ จังหวัดสงขลา จำนวน 1,000 ชุด ณ ศาลาประชาคมอำเภอระโนด จังหวัดสงขลา จำนวน 1,000 ชุด รวมทั้ง 2,000 บาท ในวันที่ 8 ม.ค.62

- **โรงครัวพระราชทาน** ผวจ.ขอรับพระมหากรุณาพระราชทานโรงครัวพระราชทานประกอบอาหารพระราชทานเลี้ยงบรรเทาทุกข์ผู้ประสบภัย

**จังหวัดชุมพร** ณ หอประชุมจังหวัดชุมพร อ.เมืองฯ ผลิตอาหารได้วันละ 4,000 กล่อง

### - สภากาชาดไทย

วันที่ 3 ม.ค.62 สถานีกาชาดสิรินธร (สถานีกาชาดที่12ทุ่งสง) และเหล่ากาชาดจังหวัด มอบผ้าห่มและอุปกรณ์สำหรับดำรงชีพ จำนวน 200 ชุด ให้แก่ศูนย์อพยพผู้ประสบภัย ณ ศาลาประชาคม อ.หัวไทร จ.นครศรีธรรมราช

วันที่ 7 ม.ค.62 สำนักงานบรรเทาทุกข์ฯ สภากาชาดไทย มอบชุดธารน้ำใจ พร้อมน้ำดื่ม จำนวน 1,250 ชุด ม.12-14 ต.คลองน้อย อ.ปากพนัง จ.นครศรีธรรมราช

วันที่ 8 ม.ค.62 สำนักงานบรรเทาทุกข์ฯ สภากาชาดไทย มอบชุดธารน้ำใจ พร้อมน้ำดื่ม จำนวน 1,400 ชุด ม.5 ต.ท่าศาลา อ.ท่าศาลา จ.นครศรีธรรมราช

วันที่ 10 ม.ค.62 สำนักงานบรรเทาทุกข์ฯ สภากาชาดไทย มอบชุดธารน้ำใจ พร้อมน้ำดื่ม จำนวน 1,570 ชุด ม.2,5,8 ต.ควนพัง อ.ร้อนพิบูลย์ จ.นครศรีธรรมราช

### การดำเนินการของกรมป้องกันและบรรเทาสาธารณภัย

1) ศูนย์ป้องกันและบรรเทาสาธารณภัยเขต 2 สุพรรณบุรี สนับสนุน รถกู้ภัยเคลื่อนที่เร็วพร้อมอุปกรณ์ 2 คัน รถบรรทุกเครื่องสูบน้ำระยะไกล 3 คัน รถบรรทุกเครื่องสูบน้ำท่วมขัง 3 คัน รถผลิตน้ำดื่ม 1 คัน รถเคลื่อนย้ายผู้ประสบภัย 2 คัน **ปฏิบัติในพื้นที่ อ.เมืองฯ จังหวัดเพชรบุรี**

2) ศูนย์ป้องกันและบรรเทาสาธารณภัยเขต 3 ปราจีนบุรี สนับสนุน รถกู้ภัยเคลื่อนที่เร็วพร้อมอุปกรณ์ 1 คัน รถบรรทุกเครื่องสูบน้ำระยะไกล 2 คัน รถบรรทุกเครื่องสูบน้ำท่วมขัง 1 คัน รถเคลื่อนย้ายผู้ประสบภัย 3 คัน รถเครื่องกำเนิดไฟฟ้า 200 KVA 2 คัน รถบรรทุกเรือยนต์กู้ภัยเคลื่อนที่เร็ว 1 คัน รถสูบน้ำระยะไกล 1 คัน รถเคลื่อนย้ายผู้ประสบภัย 2 คัน รถบรรทุกลากเรือยนต์ 1 คัน เรือยนต์กู้ภัย 2 ลำ **ปฏิบัติในพื้นที่ อ.บางสะพาน จังหวัดประจวบคีรีขันธ์**

3) ศูนย์ป้องกันและบรรเทาสาธารณภัยเขต 4 ประจวบคีรีขันธ์ สนับสนุน รถบรรทุกเครื่องสูบน้ำระยะไกล 1 คัน รถบรรทุกเครื่องสูบน้ำท่วมขัง 1 คัน รถเครื่องกำเนิดไฟฟ้า 200 KVA 2 คัน รถเคลื่อนย้ายผู้ประสบภัย 3 คัน รถกู้ภัยเคลื่อนที่เร็วพร้อมอุปกรณ์ 2 คัน เรือท้องแบนพร้อมเครื่องยนต์ 13 ลำ รถบรรทุกเรือยนต์กู้ภัยเคลื่อนที่เร็ว 1 คัน รถผลิตน้ำดื่ม 2 คัน รถบรรทุกน้ำ 1 คัน รถตรวจการณ์ 1 คัน รถบรรทุกขนาดใหญ่ติดตั้งเครน 1 คัน **ปฏิบัติในพื้นที่ อ.เมืองฯ จังหวัดชุมพร** และสนับสนุน รถบรรทุก พร้อมยานยนต์กู้ภัยบนผิวน้ำ 1 คัน รถบรรทุกเรือยนต์กู้ภัยเคลื่อนที่เร็ว 1 คัน เรือท้องแบนพร้อมเครื่องยนต์เรือ 3 ลำ **ปฏิบัติในพื้นที่ อ.บางสะพาน จังหวัดประจวบคีรีขันธ์**

4) ศูนย์ป้องกันและบรรเทาสาธารณภัยเขต 11 สุราษฎร์ธานี สนับสนุน รถเคลื่อนย้ายผู้ประสบภัย 4 คัน เครื่องสูบน้ำ 14 นิ้ว 6 เครื่อง รถผลิตน้ำดื่ม 3 คัน รถเครื่องกำเนิดไฟฟ้า 200 KVA. 1 คัน รถบรรทุกเรือยนต์กู้ภัยเคลื่อนที่เร็ว 4 คัน **ปฏิบัติในพื้นที่ อ.เกาะสมุย จังหวัดสุราษฎร์ธานี** และ สนับสนุน รถผลิตน้ำดื่ม 1 คัน รถกู้ภัยเคลื่อนที่เร็วพร้อมอุปกรณ์ 1 คัน รถบรรทุกเครื่องสูบน้ำระยะไกล 2 คัน รถบรรทุกเครื่องสูบน้ำท่วมขัง 1 คัน ถุงยังชีพ 1,500 ชุด **ปฏิบัติในพื้นที่ จังหวัดนครศรีธรรมราช และจังหวัดพัทลุง**

5) ศูนย์ป้องกันและบรรเทาสาธารณภัยเขต 12 สงขลา สนับสนุน รถกู้ภัยเคลื่อนที่เร็วพร้อมอุปกรณ์ 5 คัน รถบรรทุกพร้อมเรือยนต์กู้ภัยเคลื่อนที่เร็ว 5 คัน รถเคลื่อนย้ายผู้ประสบภัย 5 คัน รถเครื่องกำเนิดไฟฟ้า 200 KVA. 1 คัน รถบรรทุกขนาดใหญ่ติดตั้งเครน 4 คัน เรือท้องแบนพร้อมเครื่องยนต์เรือ 42 ลำ **ปฏิบัติในพื้นที่จังหวัดสงขลา สตูล ปัตตานี จังหวัดนราธิวาส และจังหวัดยะลา**

6) ศูนย์ป้องกันและบรรเทาสาธารณภัยเขต 18 ภูเก็ต สนับสนุน รถบรรทุกเครื่องสูบน้ำระยะไกล 1 คัน รถบรรทุกเครื่องสูบน้ำท่วมขัง 1 คัน รถเคลื่อนย้ายผู้ประสบภัย 3 คัน รถบรรทุกติดตั้งเครน 1 คัน เครื่องสูบน้ำ 14 นิ้ว 1 เครื่อง รถเครื่องกำเนิดไฟฟ้า 200 KVA. 1 คัน **ปฏิบัติในพื้นที่ จังหวัดระนอง จังหวัดพังงา และจังหวัดตรัง**

#### การดำเนินการของหน่วยทหาร

**กองบัญชาการกองทัพไทย โดยหน่วยขึ้นตรงดำเนินการ ดังนี้**

**ศบภ.สนภ.4 นทพ.** ได้สั่งการให้ สนภ.4 นทพ. และหน่วยขึ้นตรง เตรียมพร้อมรับมือสถานการณ์ ดังนี้

1) ศบภ.สนภ.4 นทพ. จัดตั้ง บก.ศบภ.สนภ.4 นทพ. ณ สนภ.4 นทพ. โดย สนับสนุน รถตรวจการณ์ 3 คัน รถกู้ภัยขนาดใหญ่ 1 คัน รถกู้ภัยเคลื่อนที่เร็ว 1 คัน รถประปาสนามเคลื่อนที่ 1 คัน รถอึดอากาศ 1 คัน รถครัวสนาม 1 คัน รถเสบียง 1 คัน รถบรรทุกขนาดใหญ่ติดตั้งเครน 2 คัน รถเคลื่อนย้ายผู้ประสบภัย 6 คัน เรือท้องแบนพร้อมเครื่องยนต์ 9 ลำ เครื่องสูบน้ำขับเคลื่อนด้วยเครื่องยนต์ 2 เครื่อง เข้าปฏิบัติหน้าที่ในพื้นที่ บ้านทุ่งผิบบนรูปต.ป่าบอน อ.ป่าบอน จ.พัทลุง

2) ศบภ.นพค.41 สนภ.4 นทพ. จัดกำลังพลและยานพาหนะยุทโธปกรณ์ โดยสนับสนุน รถตรวจการณ์เคลื่อนที่เร็ว 1 คัน รถบรรทุกพร้อมเรือยนต์กู้ภัยเคลื่อนที่เร็ว 2 คัน รถเคลื่อนย้ายผู้ประสบภัย 4 คัน รถบรรทุกขนาดใหญ่ติดตั้งเครน 2 คัน เรือท้องแบนพร้อมเครื่องยนต์ 5 ลำ เครื่องสูบน้ำขับเคลื่อนด้วยเครื่องยนต์ 2 เครื่อง เข้าปฏิบัติหน้าที่ในพื้นที่ อ.สุโขทัย จ.นราธิวาส

3) ศบภ.นพค.42 สนภ.4 นทพ. จัดกำลังพลและยานพาหนะยุทธโปกรณ์ โดยสนับสนุน รถตรวจการณ์ เคลื่อนที่เร็ว 1 คัน รถบรรทุกพร้อมเรือยนต์กู้ภัยเคลื่อนที่เร็ว 2 คัน รถเคลื่อนย้ายผู้ประสบภัย 3 คัน รถบรรทุก ขนาดใหญ่ติดตั้งเครน 2 คัน เรือท้องแบนพร้อมเครื่องยนต์ 3 ลำ เข้าปฏิบัติหน้าที่ในพื้นที่ อ.ยะหา จ.ยะลา

4) ศบภ.นพค.43 สนภ.4 นทพ. จัดกำลังพลและยานพาหนะยุทธโปกรณ์ โดยสนับสนุน รถตรวจการณ์ เคลื่อนที่เร็ว 1 คัน รถบรรทุกพร้อมเรือยนต์กู้ภัยเคลื่อนที่เร็ว 2 คัน รถเคลื่อนย้ายผู้ประสบภัย 5 คัน รถบรรทุก ขนาดใหญ่ติดตั้งเครน 2 คัน เรือท้องแบนพร้อมเครื่องยนต์ 9 ลำ รถประปาสนามเคลื่อนที่ 1 คัน เข้าปฏิบัติหน้าที่ ในพื้นที่ อ.เมืองฯ จ.พัทลุง

5) ศบภ.นพค.44 สนภ.4 นทพ. จัดกำลังพลและยานพาหนะยุทธโปกรณ์ โดย สนับสนุน รถตรวจการณ์ เคลื่อนที่เร็ว 1 คัน รถบรรทุกพร้อมเรือยนต์กู้ภัยเคลื่อนที่เร็ว 2 คัน รถเคลื่อนย้ายผู้ประสบภัย 4 คัน รถบรรทุก ขนาดใหญ่ติดตั้งเครน 2 คัน เรือท้องแบนพร้อมเครื่องยนต์ 5 ลำ เครื่องสูบน้ำขับเคลื่อนด้วยเครื่องยนต์ 1 เครื่อง เข้าปฏิบัติหน้าที่ในพื้นที่ อ.ทุ่งยางแดง จ.ปัตตานี

6) ศบภ.นพค.45 สนภ.4 นทพ. จัดกำลังพลและยานพาหนะยุทธโปกรณ์ โดยสนับสนุน รถตรวจการณ์ เคลื่อนที่เร็ว 1 คัน รถบรรทุกพร้อมเรือยนต์กู้ภัยเคลื่อนที่เร็ว 2 คัน รถเคลื่อนย้ายผู้ประสบภัย 4 คัน รถบรรทุก ขนาดใหญ่ติดตั้งเครน 2 คัน เรือท้องแบนพร้อมเครื่องยนต์ 5 ลำ เข้าปฏิบัติหน้าที่ในพื้นที่ อ.ควนโดน จ.สตูล

7) ศบภ.นพค.46 สนภ.4 นทพ. จัดกำลังพลและยานพาหนะยุทธโปกรณ์ โดย สนับสนุน รถตรวจการณ์ เคลื่อนที่เร็ว 1 คัน รถบรรทุกพร้อมเรือยนต์กู้ภัยเคลื่อนที่เร็ว 2 คัน รถเคลื่อนย้ายผู้ประสบภัย 3 คัน รถบรรทุก ขนาดใหญ่ติดตั้งเครน 2 คัน รถประปาสนามเคลื่อนที่เร็ว 1 คัน เรือท้องแบนพร้อมเครื่องยนต์ 5 ลำ เข้าปฏิบัติ หน้าที่ในพื้นที่ อ.เมืองฯ จ.สุราษฎร์ธานี

### กองทัพบก โดยหน่วยขึ้นตรงดำเนินการ ดังนี้

#### 1. ศบภ.ทภ.1

1) รร.นส.ทบ.ค่ายโยธินศึกษามหามงกุฏ อ.หัวหิน จ.ประจวบคีรีขันธ์ จัดกำลังพลจำนวน 40 นาย ร่วมกับเทศบาลเมืองหัวหิน ช่วยกันกรอกกระสอบทรายเพื่อเตรียมการป้องกันน้ำท่วมบ้านเรือนในเขตเทศบาล

2) ศร. การดำเนินการตรวจสภาพความพร้อม การช่วยเหลือผู้ประสบภัยจากพายุโซนร้อน"ปาบึก" ในพื้นที่ ทภ.4 ณ สนามบิน ศร. ซึ่งเป็นจุดรวมพลในขั้นต้นโดยมีหน่วย ศร., นสศ, กข., พล.ร.9 และ ศบบ. เข้าร่วม ในการตรวจสภาพความพร้อมฯ ผลการปฏิบัติเป็นไปด้วยความเรียบร้อย

#### 2. ศบภ.ทภ.4

1) ร้อย.ฝรพ.4 อพยพประชาชนพื้นที่เสี่ยงชายฝั่งทะเล ม.1 ต.ทุ่งไโล่ อ.สิชล จ.วนศ. คนไทย 2,400 คน พม่า 200 คน คนไทยได้อพยพไว้ที่ รร.ห้วยทรายทอง ค่ายฝึกบางส่วนพม่าอพยพไว้ที่ ร.ร.วัดสุขน

2) ร.15 จัดกำลังพลชุดช่วยเหลือประชาชน ชุดแพทย์เคลื่อนที่และยุทธโปกรณ์ของหน่วย ดำเนินการปฏิบัติภารกิจในการช่วยเหลือพี่น้องประชาชน โดยการขนย้ายสิ่งของ อพยพประชาชน และจัดชุด แพทย์เคลื่อนที่ให้บริการทางการแพทย์ในเบื้องต้น พร้อมเข้าเยี่ยมพบปะประชาชนในศูนย์อพยพพื้นที่รับผิดชอบ ของ ศบภ.ร.15 (อ.พรหมคีรีและ อ.ลานสกา) ซึ่งได้รับผลกระทบจากการเกิดอุทกภัย และ วาตภัย จากพายุ "ปาบึก" ผลการปฏิบัติเป็นไปด้วยความเรียบร้อย

3) ร.15 พัน.2 จัดกำลังพลร่วมกับผู้นำท้องถิ่น ประกอบอาหาร จำนวน 2,000 กล่อง แจกจ่าย ให้กับประชาชนที่ได้รับความเดือดร้อนในพื้นที่ อ.ปากพนัง และ อ.ฉวาง จ.นครศรีธรรมราช

4) พล.พัฒนา 4 โดย พัน.พัฒนา 4 ดำเนินการเคลื่อนย้ายรถคว้าน้ำ จำนวน 1 คัน พร้อมกำลัง พล 7 นาย เดินทางไปสนับสนุนการประกอบอาหารช่วยเหลือผู้ประสบภัย ณ ที่ว่าการอำเภอปากพนัง อ.ปากพนัง จ.นครศรีธรรมราช

5) กรม สน.พล.ร.15 นำข้าวสารอาหารแห้ง เข้าช่วยเหลือผู้ประสบอุทกภัยที่ได้รับผลกระทบจาก พายุ ปลายึก ในพื้นที่ หมู่ 10 ต.บ้านนา อ.จะนะ จ.สงขลา

**กองทัพอากาศ** ส่งการให้ศูนย์บรรเทาสาธารณภัยกองทัพอากาศ เตรียมความพร้อมอากาศยาน ยานพาหนะ และพัสดุอุปกรณ์ต่างๆ ในการให้ความช่วยเหลือประชาชน ได้แก่

1) เฮลิคอปเตอร์ค้นหาและช่วยชีวิตแบบ EC-725 จำนวน 2 เครื่อง และ เฮลิคอปเตอร์ (Bell-412) จำนวน 1 เครื่อง พร้อมด้วยเจ้าหน้าที่ค้นหาและช่วยชีวิต

2) เครื่องบิน C-130 จำนวน 2 เครื่อง สำหรับลำเลียงความช่วยเหลือต่างๆ

3) พักผ่อนอุปกรณ์ต่างๆ เช่น เรือท้องแบน เรือเร็วไฟเบอร์กลาส เครื่องยนต์เรือหางยาว เครื่องสูบน้ำ เครื่องยนต์ทำไฟ เครื่องฉีดน้ำแรงดันสูง เครื่องกรอกทรายและสายพานลำเลียง รถบรรทุกน้ำ รถผลิตน้ำดื่ม รถยูนิม็อก รถไถ (ASHOK LEYLAND) และรถครัวสนาม

**กองทัพเรือ** โดย หมู่เรือเฉพาะกิจบรรเทาสาธารณภัยทางทะเล (มรภ.ทร) เพื่อเตรียมความพร้อมของเรือ กำลั้งพล ยุทโธปกรณ์ และทีมแพทย์ สำหรับการออกไปช่วยเหลือประชาชนกรณีหากเกิดภัยพิบัติเกิดผลกระทบจากวาตภัย และอุทกภัย ในพื้นที่ภาคใต้ ประกอบด้วยเรือหลวงจักรีนฤเบศร เรือหลวงมกุฎราชกุมาร เรือหลวงอ่างทอง เฮลิคอปเตอร์ ชุดปฏิบัติการพิเศษ และชุดแพทย์สนาม พร้อมออกปฏิบัติหน้าที่

#### **กระทรวงเกษตรและสหกรณ์**

- **ด้านชลประทาน** เร่งระบายน้ำด้วยเครื่องสูบน้ำ จังหวัดนครศรีธรรมราช 55 เครื่อง จังหวัดสุราษฎร์ธานี 3 เครื่อง เครื่องผลักดันน้ำ 6 เครื่อง จังหวัดชุมพร เครื่องสูบน้ำ 5 เครื่อง เครื่องผลักดันน้ำ 62 เครื่อง

#### **ด้านปศุสัตว์**

1) จัดส่งหญ้าพระราชทานจาก ศวอ.ชัยนาท/เพชรบุรี/กาญจนบุรี/ประจวบคีรีขันธ์ จำนวน 1,200 ฟ่อน (24,000 กก.) ลงพื้นที่ จ.นครศรีธรรมราช 400 ฟ่อน จ.สงขลา 800 ฟ่อน

2) แจกจ่ายเสบียงสัตว์ 12,000 กก. และถุงยังชีพสัตว์ 436 ชุด ในพื้นที่ จ.นครศรีธรรมราช จ.สุราษฎร์ธานี และ จ.ปัตตานี

3) อพยพสัตว์ในพื้นที่ จ.นครศรีธรรมราช 2 อ. (ร้อนพิบูลย์ ท่าศาลา) 7 แห่ง โค 1,825 ตัว เกษตรกร 261 ราย ปศุสัตว์จังหวัดส่งทีมดูแลและเคลื่อนย้ายสัตว์เลี้ยง (สุนัข แมว) ตลอด 24 ชั่วโมง โดยสามารถติดต่อได้ที่ 075-356-254, 075-356-454

- **ด้านประมง** กองตรวจการประมงจัดชุดเฉพาะกิจ จำนวน 20 ชุด พร้อมเจ้าหน้าที่ 223 นาย รถยนต์ 356 คัน เรือตรวจการณ์ประมง 54 ลำ ดำเนินการช่วยเหลือผู้ประสบภัยพิบัติ

#### **การดำเนินการของไฟฟ้าส่วนภูมิภาค**

การไฟฟ้าส่วนภูมิภาค (PEA) ได้เร่งระดมทีมงานก่อสร้างซ่อมแซมระบบไฟฟ้า รวมถึงจัดรถเข็น รถส่วาน อุปกรณ์เครื่องมือในการดำเนินการจากสำนักงานใหญ่และสำนักงานการไฟฟ้าส่วนภูมิภาค (PEA) ในพื้นที่ใกล้เคียงซ่อมแซมระบบจำหน่ายไฟฟ้า เพื่อกลับสู่ภาวะปกติให้เร็วที่สุด โดยคาดว่าจะแล้วเสร็จภายในวันที่ 6 มกราคม 2562 และมีมาตรการบรรเทาภาระค่าไฟฟ้าแก่ผู้ประสบภัย ดังนี้

- ไม่งดจ่ายกระแสไฟฟ้า เว้นแต่พื้นที่ที่มีความเสี่ยงในเรื่องความปลอดภัย

- เลื่อนวันครบกำหนดชำระเงินของผู้ใช้ไฟฟ้าที่อยู่ในพื้นที่ประสบภัยจนกว่าเหตุการณ์จะกลับเข้าสู่ภาวะปกติ สำหรับผู้ใช้ไฟฟ้ารายใหญ่ ยกเว้นไม่เรียกเก็บค่าดอกเบี้ย

- เมื่อเข้าสู่เหตุการณ์ปกติผู้ใช้ไฟฟ้ายื่นเรื่องขอผ่อนผัน จะพิจารณาเป็นรายๆ ตามสมควร

#### **สำนักงานตำรวจแห่งชาติ**

ศูนย์ปฏิบัติการสำนักงานตำรวจแห่งชาติ และศูนย์ปฏิบัติการตำรวจภูธรจังหวัด 20 จังหวัด (14 จังหวัดภาคใต้ ภ.จว.เพชรบุรี ประจวบคีรีขันธ์ ตราด จันทบุรี ระยอง ชลบุรี) สนับสนุนภารกิจบูรณาการการทำงานร่วมกับกองอำนวยการป้องกันและบรรเทาสาธารณภัยจังหวัดอย่างใกล้ชิด

ด้านการดูแลความสงบเรียบร้อย และความปลอดภัยในชีวิตและทรัพย์สิน สถานีตำรวจในสังกัด ตำรวจภูธรภาค 7 ภาค 8 และภาค 9 ได้เพิ่มกำลังสายตรวจทางบก และทางน้ำ เพิ่มวงรอบในการออกตรวจ โดยได้มีการใช้ยานพาหนะรถยนต์สายตรวจ จำนวน 200 คัน/วัน รถจักรยานยนต์สายตรวจ จำนวน 489 คัน/วัน เรือตรวจการณ์และเรือท้องแบน จำนวน 20 ลำ/วัน มีการตรวจศูนย์อพยพพักพิงชั่วคราว จำนวน 24 แห่ง เน้นในพื้นที่จังหวัดนครศรีธรรมราช และจังหวัดชุมพรดำเนินการชักชวนอาสาสมัครในชุมชนเพิ่มวงรอบในการตรวจบ้านเรือนประชาชนที่ส่วนใหญ่ย้ายมายังศูนย์อพยพพักพิงชั่วคราว สามารถควบคุมสถานการณ์อาชญากรรมเกี่ยวกับทรัพย์สินในพื้นที่ได้เป็นอย่างดี

- จัดชุดเผชิญเหตุ จำนวน 64 ชุด จำนวน 641 นาย
- ชุดรักษาความปลอดภัยผู้อพยพ และศูนย์พักพิง จำนวน 79 ชุด จำนวน 816 นาย

ด้านการจราจรในพื้นที่ที่มีสถานการณ์น้ำ ได้ดำเนินการใช้มาตรการในการประชาสัมพันธ์ประชาชนทั้งทางสื่อต่างๆ และป้ายเตือน เพื่อให้ประชาชนที่ใช้เส้นทางสัญจรได้ทราบข้อมูล โดยแนะนำเส้นทางรอง เส้นทางเลี่ยง รวมถึงการจัดเจ้าหน้าที่ตำรวจจราจรอำนวยความสะดวกที่มีสถานการณ์น้ำ ไซรถยกสูง จำนวน 10 คันป้ายประชาสัมพันธ์เส้นทางจราจร จำนวน 13 ป้าย สนับสนุนอุปกรณ์ยุทธโศปกรณ์ในการจัดการจราจร เช่น กรวยยาง แฉงเหล็ก ป้ายไฟ เป็นต้น

- ชุดปฏิบัติหน้าที่อำนวยความสะดวกด้านการจราจร จำนวน 52 ชุด จำนวน 491 นาย

ด้านการฟื้นฟู ได้สั่งการให้ตำรวจภูธรภาค 7 ภาค 8 ภาค 9 และกองบัญชาการตำรวจตระเวนชายแดน จัดชุดปฏิบัติการช่าง (ช่างไม้ ช่างปูน ช่างไฟฟ้า ช่างประปา ช่างสี ฯ) จำนวน 11 ชุดปฏิบัติการประกอบไปด้วย บช.ตชต.จำนวน 7 ชุดปฏิบัติการ ตำรวจภูธรภาค 8 และภาค 9 จำนวน 4 ชุดปฏิบัติการ ประสานงานกองอำนาจการป้องกันและบรรเทาสาธารณภัยจังหวัดเพื่อขอรับภารกิจ และงบประมาณในการดำเนินการ และได้ระดมกำลังตำรวจ อาสาสมัครตำรวจบ้านและประชาชนในพื้นที่ออกเก็บกวาดขยะ ทำความสะอาดในพื้นที่หลายพื้นที่ที่สามารถฟื้นฟูได้หลังสถานการณ์น้ำสงบ

ด้านการช่วยเหลือประชาชนขนย้ายกลับที่พักอาศัย ได้สั่งการให้สถานีตำรวจในสังกัดตำรวจภูธรภาค 7 ภาค 8 ภาค 9 กองบัญชาการตำรวจตระเวนชายแดน กองบัญชาการสอบสวนกลางดำเนินการช่วยเหลือประชาชน กรณีออกจากศูนย์พักพิงชั่วคราวเพื่อเดินทางกลับที่พักอาศัย

- ชุดช่วยเหลือ/กู้ภัย จำนวน 60 ชุด จำนวน 690 นาย

- บก.สอ.บช.ตชต นำชุดปฏิบัติการช่วยเหลือประชาชน จำนวน 40 นาย ออกช่วยเหลือและฟื้นฟูในพื้นที่ชุมชนบ้านบ่อเคี้ยว ต.ชะอำ อ.ชะอำ จ.เพชรบุรี

- บก.ตชต.ภาค4 ร่วมกับตำรวจภูธรจังหวัดนครศรีธรรมราช จำนวน 100 นาย พร้อมรถบรรทุก 6 ล้อ จำนวน 3 คัน นำถุงยังชีพ จำนวน 600 ชุด ออกช่วยผู้ประสบภัย พื้นที่ ม.3 ต.ท่าไร่ อ.เมืองฯ จ.นครศรีธรรมราช และจัดกำลังพล จำนวน 55 นาย พร้อมรถบรรทุก 6 ล้อ จำนวน 4 คัน รถยนต์กระบะ จำนวน 1 คัน เรือท้องแบนเหล็ก 2 ลำ รถตู้พยาบาล 1 คัน พร้อมเจ้าหน้าที่ออกแจกจ่ายถุงยังชีพ จำนวน 800 ชุด น้ำดื่ม 500 โหล และยาเวชภัณฑ์ จำนวน 100 ชุด ให้กับประชาชนที่ประสบภัยในพื้นที่ ม.1 บ้านหัวคู อ.เมือง จ.ชุมพร และ ม.2 บ้านวัดประเดิม ต.ตากแดด จ.ชุมพร พร้อมทั้งนำกำลังพลช่วยเหลือขนย้ายสิ่งของให้กับประชาชนจากศูนย์อพยพวัดทองโซ ต.บางน้ำจืด จ.ชุมพร กลับที่ตั้ง

- บก.รน. (ตำรวจนำชุมพร สงขลา สตูล) จัดกำลังพล จำนวน 300 นาย ประจำเรือตรวจการณ์ รน. จำนวน 13 ลำ เรือท้องแบน 8 ลำ ออกลาดตระเวนในพื้นที่รับผิดชอบ เพื่อช่วยเหลือประชาชน ชาวประมง ตลอดจนนักท่องเที่ยวในพื้นที่

- บก.ทล. และตำรวจภูธรจังหวัดชุมพร ได้จัดเจ้าหน้าที่ตำรวจจราจร จำนวน 20 นาย ไซรถยกสูง สายตรวจจราจร และรถยนต์กระบะ จำนวน 4 คัน รถจักรยานยนต์ จำนวน 10 คัน ป้ายประชาสัมพันธ์ จำนวน 3 ป้าย อำนวยความสะดวกการจราจรบนถนนที่มีน้ำท่วมขัง บริเวณแยกปฐมพร กม.1+700 - กม.2-600

### **กระทรวงสาธารณสุข**

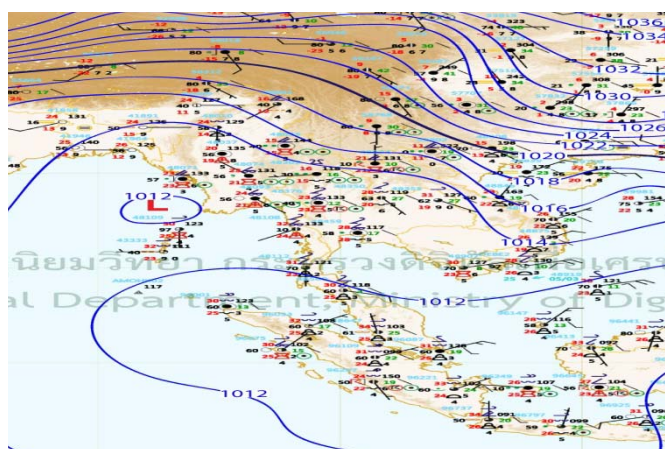
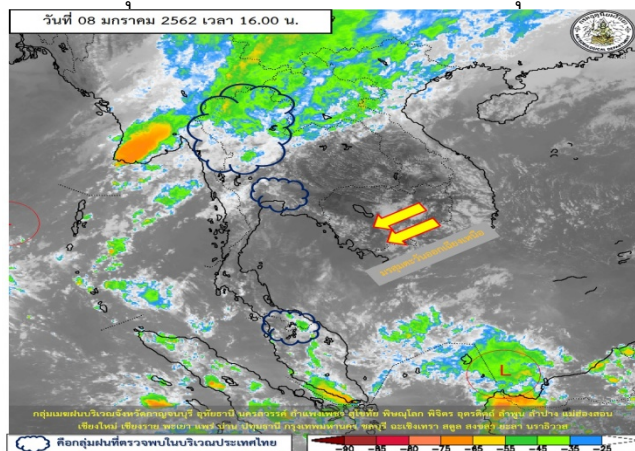
จังหวัดที่มีสถานบริการได้รับผลกระทบทั้งสิ้น 4 จังหวัด 93 แห่ง ได้แก่ จ.นครศรีธรรมราช 74 แห่ง (สสจ.1 แห่ง รพ.7 แห่ง สสอ. 3 แห่ง รพ.สต. 63 แห่ง ปิดให้บริการ 1 แห่ง คือ รพ.สต.บ้านหลายทราย) จ.สงขลา 14 แห่ง (รพ. 3 แห่ง สสอ. 2 แห่ง รพ.สต. 9 แห่ง) จ.ปัตตานี 1 แห่ง (รพ.สต. 1 แห่ง) จ.นราธิวาส 4 แห่ง (รพ.สต. 1 แห่ง รพ. 2 แห่ง สสอ. 1 แห่ง)

## **2. พยากรณ์อากาศ กรมอุตุนิยมวิทยา ลงวันที่ 8 ม.ค. 62 เวลา 17.00 น.**

**พยากรณ์อากาศ 24 ชั่วโมงข้างหน้า** ประเทศไทยตอนบนมีฝนฟ้าคะนองกับมีลมกระโชกแรงบางแห่ง โดยภาคเหนือจะมีฝนฟ้าคะนองมากกว่าบริเวณอื่น กับมีฝนตกหนักและมีลูกเห็บตกบางพื้นที่ ขอให้ประชาชนบริเวณภาคเหนือระวังอันตรายจากฝนตกหนักและลมกระโชกแรงไว้ด้วย สำหรับเกษตรกรควรเตรียมป้องกันและระวังความเสียหายที่จะเกิดขึ้นต่อผลผลิตทางการเกษตร ส่วนภาคใต้มีฝนน้อย



**ลักษณะสำคัญทางอุตุนิยมวิทยา** บริเวณความกดอากาศสูงที่ปกคลุมภาคตะวันออกเฉียงเหนือและทะเลจีนใต้ ทำให้มีลมตะวันออกเฉียงใต้พัดนำความชื้นจากทะเลจีนใต้และอ่าวไทยเข้ามาปกคลุมประเทศไทยตอนบน ประกอบกับมีคลื่นกระแสลมฝ่ายตะวันตกเคลื่อนเข้าปกคลุมภาคเหนือ ลักษณะเช่นนี้ทำให้ประเทศไทยตอนบนมีฝนฟ้าคะนอง ลมกระโชกแรงเกิดขึ้นในระยะนี้ โดยภาคเหนือมีฝนตกหนักบางแห่ง และลูกเห็บตกบางพื้นที่ สำหรับบริเวณภาคตะวันออกเฉียงเหนือที่พัดปกคลุมอ่าวไทยและภาคใต้มีกำลังอ่อน ทำให้ภาคใต้มีฝนน้อย



### 3. ข้อมูลปริมาณน้ำฝน เวลา 13.00 น. วันที่ 7 ม.ค. 62 ถึง เวลา 13.00 น. วันที่ 8 ม.ค. 62

ที่	จังหวัด	สถานีวัด	อำเภอ/เขต	ปริมาณฝน	
1	แม่ฮ่องสอน (กรมอุตุนิยมวิทยา)	-	เมืองฯ	47.7 มม.	
2	ประจวบคีรีขันธ์ (กรมอุตุนิยมวิทยา)	-	เมืองฯ	39.4 มม.	
3	ชลบุรี (กรมอุตุนิยมวิทยา)	-	เมืองฯ	3.6 มม.	
4	สุพรรณบุรี (กรมอุตุนิยมวิทยา)	-	เมืองฯ	0.8 มม.	
เกณฑ์ปริมาณน้ำฝน		0.1-10 มม. = ฝนเล็กน้อย	10.1-35.0 มม. = ฝนปานกลาง	35.1-90.0 มม. = ฝนหนัก	มากกว่า 90.0 มม. = ฝนหนักมาก

### 4. ข้อมูลอุณหภูมิรายภาค (กรมอุตุนิยมวิทยา ณ วันที่ 8 ม.ค. 62)

ภาค	อุณหภูมิต่ำสุด (°C)	จังหวัด	อุณหภูมิสูงสุด (°C)	จังหวัด
เหนือ	19.0	ตาก	34.4	อุตรดิตถ์
ตะวันออกเฉียงเหนือ	17.4	นครพนม	35.2	อุบลราชธานี
กลาง	21.0	ลพบุรี	34.4	พระนครศรีอยุธยา
ตะวันออก	21.9	ฉะเชิงเทรา	34.5	ปราจีนบุรี
ใต้	21.2	ประจวบคีรีขันธ์	34.5	ภูเก็ต
กรุงเทพมหานคร/ปริมณฑล	23.5	กรุงเทพมหานคร	34.0	ปทุมธานี

\*\*\* อุณหภูมียอดดอยต่ำสุด 10.0 องศาเซลเซียส (ยอดดอยอินทนนท์ อ.จอมทอง จ.เชียงใหม่)

### 5. สภาพน้ำในอ่างเก็บน้ำ (ข้อมูลกรมชลประทาน ณ วันที่ 8 ม.ค. 62)

ปริมาณน้ำในอ่างฯ 53,642 ล้าน ลบ.ม. คิดเป็นร้อยละ 76 (ปริมาณน้ำใช้การได้ 30,099 ล้าน ลบ.ม. คิดเป็นร้อยละ 64) ปริมาณน้ำในอ่างฯ เทียบกับปี 2561 (57,640 ล้าน ลบ.ม. คิดเป็นร้อยละ 81) น้อยกว่าปี 2561 จำนวน 3,998 ล้าน ลบ.ม. ปริมาณน้ำไหลลงอ่างฯ จำนวน 34.79 ล้าน ลบ.ม. ปริมาณน้ำระบายจำนวน 104.36 ล้าน ลบ.ม. (น้ำระบาย มากกว่า น้ำไหลลงอ่างฯ 69.57 ล้าน ลบ.ม.) สามารถรับน้ำได้อีก 17,285 ล้าน ลบ.ม.

#### สภาพน้ำในอ่างเก็บน้ำขนาดใหญ่ จำนวน 35 อ่าง

อ่างเก็บน้ำ	ปริมาณน้ำในอ่างฯ	ปริมาณน้ำใช้การได้		ปริมาณน้ำไหลลงอ่างฯ		ปริมาณน้ำระบาย		ปริมาณน้ำรับได้อีก (ล้าน ม <sup>3</sup> )	
		ปริมาณ (ล้าน ม <sup>3</sup> )	% น้ำเก็บกัก	ปริมาณ (ล้าน ม <sup>3</sup> )	% น้ำใช้การ	วันนี้ (ล้าน ม <sup>3</sup> )	เมื่อวาน (ล้าน ม <sup>3</sup> )		
1. ภูมิพล (ตก)	8,837	66	5,037	52	4.58	0.62	22.00	24.00	4,625
2. สิริกิติ์ (อต)	7,234	76	4,384	66	7.64	5.61	25.00	23.00	2,276
3. แม่จัดสมบูรณ์ชล (ขม)	265	100	253	100	2.18	2.18	0.29	0.34	-

อ่างเก็บน้ำ		ปริมาณน้ำในอ่างฯ		ปริมาณน้ำใช้การได้		ปริมาณน้ำไหลลงอ่างฯ		ปริมาณน้ำระบาย		ปริมาณน้ำรับได้อีก (ล้าน ม <sup>3</sup> )
		ปริมาณ (ล้าน ม <sup>3</sup> )	% น้ำเก็บกัก	ปริมาณ (ล้าน ม <sup>3</sup> )	% น้ำใช้การ	วันนี้ (ล้าน ม <sup>3</sup> )	เมื่อวาน (ล้าน ม <sup>3</sup> )	วันนี้ (ล้าน ม <sup>3</sup> )	เมื่อวาน (ล้าน ม <sup>3</sup> )	
4. แม่กวางอุดมธารา	(ชม)	146	56	132	53	0.20	0.28	0.67	0.57	117
5. กิวลม	(ลป)	94	88	90	88	3.01	2.63	2.08	2.07	12
6. กิวคอบมา	(ลป)	166	98	160	98	0.42	0.49	0.49	2.70	4
7. แควน้อยบำรุงแดน	(พล)	638	68	595	66	0.84	0.49	2.16	2.16	301
8. แม่มอก	(ลป)	46	41	30	31	0.00	0.00	0.00	0.00	64
9. ห้วยหลวง	(อด)	58	42	51	39	0.00	0.00	0.35	0.17	78
10. น้ำอูน	(สน)	387	74	342	72	0.00	0.00	2.35	2.30	133
11. น้ำพุง	(สน)	117	71	109	70	0.00	0.26	0.00	0.00	48
12. จุฬารัตน์	(ชย)	120	73	83	65	0.10	0.27	0.42	0.42	44
13. อุบลรัตน์	(ชก)	765	31	184	10	1.56	0.00	0.50	0.50	1,666
14. ลำปาว	(กส)	1,116	56	1,016	54	0.62	0.43	4.82	4.63	864
15. ลำตะคอง	(นม)	244	78	221	76	0.02	0.05	0.35	0.35	70
16. ลำพระเพลิง	(นม)	74	48	73	48	0.05	0.05	0.01	0.09	81
17. มูลบน	(นม)	68	48	61	46	0.00	0.00	0.03	0.03	73
18. ลำแฉะ	(นม)	161	59	154	58	0.05	0.00	0.18	0.18	114
19. ลำนางรอง	(บร)	39	32	36	30	0.04	0.04	0.00	0.00	82
20. สิรินคร	(อบ)	1,179	60	347	31	0.00	0.00	2.90	2.17	787
21. ป่าสักชลสิทธิ์	(ลป)	535	56	532	56	0.30	0.30	2.18	2318	425
22. ทับเสลา	(อน)	42	26	25	17	0.00	0.00	0.00	0.00	118
23. กระเสี้ยว	(สพ)	71	24	31	12	0.00	0.00	0.04	0.04	228
24. ศรีนครินทร์	(กจ)	16,132	91	5,867	78	5.55	4.18	11.01	11.96	1,613
25. วชิราลงกรณ	(กจ)	7,187	81	4,175	71	0.00	4.11	11.03	10.07	1,673
26. ชุนด่านปราการชล	(นย)	162	72	158	72	0.01	0.04	0.01	2.54	62
27. คลองสิียด	(ฉช)	296	70	266	68	0.00	0.00	1.30	1.15	124
28. บางพระ	(ชบ)	82	70	70	66	0.00	0.27	0.00	0.00	35
29. หนองปลาไหล	(รย)	146	89	133	88	0.16	0.33	0.23	0.23	17
30. ประแสร์	(รย)	226	77	206	75	0.00	0.00	0.74	0.74	69
31. นฤปดินทรจินดา	(ปจ)	257	87	238	86	0.15	0.15	0.80	0.80	38
32. แก่งกระจาน	(พบ)	607	85	542	84	0.80	1.13	1.54	1.54	103
33. ปราณบุรี	(ปช)	342	88	325	87	0.64	0.34	0.25	0.25	49
34. รัชชประภา	(สฎ)	4,695	83	3,343	78	2.63	2.09	3.79	0.00	944
35. บางหลวง	(ยล)	1,109	76	832	71	5.12	4.94	2.14	1.96	345
หมายเหตุ	ปริมาณน้ำที่มากกว่าหรือเท่ากับร้อยละ 80		ปริมาณน้ำที่น้อยกว่าหรือเท่ากับร้อยละ 30		%น้ำเก็บกัก / ปริมาณน้ำไหลเข้าอ่างฯ / ปริมาณน้ำระบาย สูงสุด					

## 6. สถิติอุบัติเหตุทางถนน วันที่ 8 ม.ค. 62 (ข้อมูลจากบริษัทกลางคุ้มครองผู้ประสบภัยจากรถจำกัด)

ช่วงเวลา	ผู้เสียชีวิต	ผู้บาดเจ็บ	รวม
7 ม.ค. 62	40	3,082	3,122
1 ม.ค. 62 – 7 ม.ค. 62	421	21,386	21,807

จึงเรียนมาเพื่อโปรดทราบ

นายชยพล ธิติศักดิ์

อธิบดีกรมป้องกันและบรรเทาสาธารณภัย

ผู้อำนวยการกลาง